



ACTUALITÉ

## LES 50 ANS DE LA BIBLIOTHEQUE

Photo: Alain Grosclaude

### Retour sur 2017 en images

Notre rubrique "Instantanés" vous permet de revenir chaque mois en images sur les événements marquants de notre commune. La fin d'année a été particulièrement chargée en rendez-vous en tous genres: inaugurations, réceptions, commémorations, marchés de saison, concerts, remises de prix, autant de manifestations qui prouvent le dynamisme de notre Commune et de nos associations.

Si vous êtes inspirés, envoyez-nous tout au long de l'année vos clichés que nous publierons avec grand plaisir sur notre page facebook et dans notre journal lorsque l'espace le permet. pp. 12-14

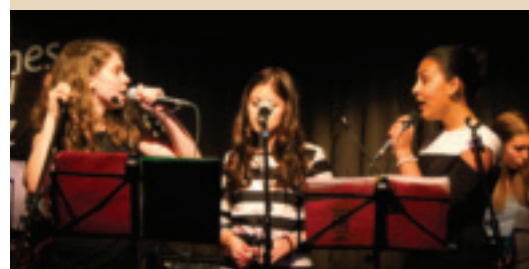
### Retrouvez la forme en 2018!

L'offre sportive lancéenne est pléthorique. Il est dès lors difficile de mentionner, en une seule page, le très grand nombre de clubs et d'associations de la place qui vous proposent des activités revigorantes tout au long de l'année.

Dans ce numéro, vous avez la possibilité de découvrir trois d'entre eux qui se proposent de vous initier ou de vous perfectionner à la natation, au ski ou au yoga. Alors, prêts à vous dépenser? p. 11

### "Les Jeunes parmi le Jazz"

Les jeunes aiment le jazz et le confirment depuis 24 ans à la Ferme Marignac. Ainsi, nous voyons de nouveaux élèves et groupes se produire à chaque édition sur les planches de la Salle La Plage, pour le plus grand bonheur d'un public fidèle. p. 3



# EDITORIAL

Voilà 55 ans naissait le journal "Le Lancéen" de la volonté de l'association des Intérêts du Petit-Lancy, bientôt rejointe par celle du Grand-Lancy. Tout au long de ces années, des bénévoles se sont relayés pour faire vivre cette publication locale très appréciée des Lancéens et c'est toujours le cas de nos jours. Avec le temps, le petit journal de quatre pages est devenu grand, décuplant son volume à l'occasion; sa fréquence a quant à elle aussi considérablement augmenté. Fort du soutien de la Ville de Lancy, il a pris une place importante dans le cœur et la vie de nos communiens. Régulièrement remanié, il présente aujourd'hui un nouveau visage que vous découvrirez avec ce numéro, mais son essence même ne change pas: son but est toujours de mettre en avant la vie associative, ainsi que les informations communales. Bonne lecture et merci de votre fidélité!

Kaarina Lorenzini, Rédactrice en chef

## Sommaire

<b>Culture</b>	2
<b>Vie associative</b>	5
<b>Parents/Enfants/Ados</b>	9
<b>Sports &amp; Loisirs</b>	11
<b>Instantanés</b>	12
<b>Mairie Infos</b>	15
Politique	15
Dossier	16
Environnement	17
Actualités	18
Social	19
Culture	20
En bref	23
<b>Jeux</b>	24

## Impressum



Président: Marco Föllmi

Administrateur: Raymond Solioz

Rédactrice en chef: Kaarina Lorenzini

Rédaction: Chemin du Salève 1 - 1213 Petit-Lancy  
Tél. 022 794 94 55 - redaction@lelanceen.ch  
www.lelanceen.ch

Administration: CP 13 - 1213 Petit-Lancy 1

Publicité: Annick Bounous  
52, rte du Grand-Lancy - 1212 Grand-Lancy,  
Tél. 022 743 17 69 - pub.lelanceen@bluewin.ch

Concept graphique: Siska Audeoud, atelier Hadès

Impression: Molesonimpressions.ch  
Impression sur papier recyclé Cyclus Print mat

Reportages: Commu'Comm

Délai rédactionnel numéro de mars 2018:

**16 FÉVRIER 2018**

ISSN 1663-8360 - Abonnement: Fr. 20.- pour 9 numéros  
CCP 12-22050-2 Genève

# Concerts de Lancy



**CONCERT-SPECTACLE POUR ENFANTS > ZikiZik**, un spectacle musical de chansons et histoires pour les enfants > Samedi 24 février | 15h00 & Dimanche 25 février | 11h00

Cave Marignac, Grand-Lancy (av. Eugène-Lance 28)

Textes et musiques: Suzanne Forsell; Mise en scène: Chine Curchod; Chorégraphie: YoungSoon Cho Jaquet; Costumes: Anna Pacchiani; Scénographie: Valeria Pacchiani; Coordination musicale: Samy Dib; Avec: Mathieu Karcher, guitare; Tom Mendy, contrebasse; Dorian Fretto, percussions; Suzanne

Forsell, chant et narration. «Ziki a perdu la mémoire... embêtant quand on doit donner un concert! Mais grâce à ses musiciens, aux enfants, à ses chansons et à sa grande valise remplie d'objets hétéroclites, elle retrouvera tous ses souvenirs et sa mémoire!»



**CONCERT SYMPHONIQUE > Orchestre des Trois-Chêne** Direction: Arturo Corrales > Dimanche 25 février | 17h00

Eglise Notre-Dame des Grâces, Grand-Lancy (av. Communes-Réunies 5)

Le concert sans fin (Unfinished Music): Franz Schubert, Symphonie inachevée; Alexandre Borodine, Symphonie n° 3, inachevée; Gustav Mahler, Blumine



**BALLET > Compagnie Rim'Danse** sous la direction de Béatrice Nauffray > Samedi 3 mars | 19h00 & Dimanche 4 mars 2018 | 14h00 et 17h00

Aula de Saussure, Petit-Lancy (Vieux-Chemin-d'Onex 9)

Ballets classique, moderne, hip-hop, jazz

**JAZZ BE-BOP TRIBUTE TO CEDAR WALTON > Trio Iannone - Lana - Tavelli** > Dimanche 11 mars 2018 | 17h00

Cave Marignac, Grand-Lancy (av. Eugène-Lance 28)

François Lana, piano; Fabien Iannone, contrebasse; Noé Tavelli, batterie

Cedar Walton est une figure d'importance du piano jazz BeBop des années 60 à 2000. Emblématique pianiste hard bop, il est en quelque sorte la suite logique à la science pianistique de Bud Powell. Il a fait partie des Jazz Messengers d'Art Blakey durant 3 ans et a joué entre autres avec John Coltrane, Wayne Shorter, Freddie Hubbard, Lee Morgan, Bobby Hutcherson, Hank Mobley, Bob Berg. En plus d'être un pianiste de haut vol, il était aussi un compositeur raffiné et a signé plusieurs morceaux qui sont devenus des standards de jazz tels "Bolivia", "Mode for Joe" ou encore "Fantasy in D". Il s'est éteint en 2013.

Michel Bovey



**Concerts de Lancy**

cp 672 - 1213 Petit-Lancy 1 - www.concertsdelancy.ch - Tél. 022 757 15 63 - e-mail: info@concertsdelancy.ch

## (culture & rencontre)

**COURS • CINÉMAS • CONFÉRENCES**  
COLLÈGE DE SAUSSURE - 1213 PETIT-LANCY

### COURS 2017-18

Renseignements et inscriptions sur  
www.culture-rencontre.ch

- **Week-end de peinture paysage dans le Jura**: 5 & 6 mai
- **Culture en cuisine "Espagne & Amérique latine"**: 14 avril, 26 mai, 16 juin (9h30 - 13h30)
- **Langue des signes "parent-bébé"**: 6 rendez-vous dès le 7 mars
- **Mindfulness** (méditation en pleine conscience): découverte/approfondissement dès le 13 mars
- **Histoire du cinéma "le film noir"**: dès le 12 mars
- **Histoire de l'art "quand le mythe prime sur l'œuvre"**: dès le 12 mars
- **Oenologie "cépages du monde"**: dès le 19 mars
- **Bijoux en artclaysilver**: dès le 12 mars

### CINÉSAUSSURE

Aula du Collège de Saussure, vost,  
différents tarifs



Jeudi 1<sup>er</sup> février - 19h  
(vost, 10+/14+)

**Le redoutable**

suivi d'un débat avec Laurent Asséo (ex-critique de cinéma)



Jeudi 8 février - 19h  
(vost, 7+/12+)

**Lucky**



Jeudi 22 février - 19h  
(vost, 12+/12+)

**La vie est belle**

dans le cadre des festivités du 40<sup>e</sup> Anniversaire du Collège de Saussure



Jeudi 1<sup>er</sup> mars - 19h  
(vost, 4+/10+)

**Jura: enracinés à leur terre**

en présence du réalisateur Daniel Küenzi



jeudi 8 mars - 19h  
(vost, 12+/14+)

**Une femme fantastique**

suivi d'un débat avec Alexandra Nolasco (360°trans)



Mardi 13 mars - 19h  
(vost, 12+/16+)

**Rodin**

### CINÉKID

Aula du Collège de Saussure, CHF 10.-  
la séance (différentes possibilités  
d'abonnement)



Mardi 27 février - 16h45  
(vf, 6+/6+)

**Un conte peut en cacher un autre**



Mardi 13 mars - 16h45  
(vf, 6+/6+)

**La jeune fille et son aigle**

# Festival "Les Jeunes parmi le Jazz" — Les 2 et 3 mars & du 8 au 10 mars à la Ferme Marignac

24<sup>ème</sup> édition

Que tous les amoureux du jazz se rassurent, malgré les changements intervenus au sein de l'association, le festival revient pour une nouvelle édition. Le Centre Marignac ayant laissé place à la Maison de quartier Sous l'Etoile, c'est elle qui reprend le flambeau.



COMME À L'ACCOUTUMÉE, LES ÉLÈVES MUSICIENS des établissements du post obligatoire genevois partageront leur passion et pré-

senteront le fruit du travail dans lequel ils se sont investis pendant des mois avec le soutien de leurs professeurs.

En seconde partie de soirée, vous découvrirez les projets de cinq formations de musiciens confirmés: Critical Mass rendra hommage au grand Dave Holland tandis que Solarian proposera un jazz chaleureux et rythmé. Noé Tavelli & the Argonauts vous feront déguster un savant mélange de tradition et de modernité et le Maurice Magnoni 4tet vous embarquera pour un voyage aventureux. Pour terminer en beauté, le festival aura le plaisir de recevoir à nouveau Organic Flowers "Soul Connection" qui avait mis le feu à la Salle de la Plage en 2016. Ils sont de retour cette année avec un nouveau répertoire.

## VENDREDI 2 MARS

20h00 | Atelier jazz du Collège de Saussure

Direction: Philippe Dragonetti

21h30 | Critical Mass

John ARAM: trombone; Maurizio Bionda: sax baryton; Philippe Cornaz: vibraphone; Luigi Galati: batterie; Manu Hagemann: contrebasse

Cinq musiciens, différentes générations de jazzmen, réunis pour célébrer la musique de Dave Holland qui influence et nourrit la scène musicale depuis plus de 40 ans. Cet immense contrebassiste a joué avec les plus grands musiciens européens et américains, développant un style original fondé sur une rythmique complexe et une grande liberté de jeu. Critical Mass explore cette ligne stylistique pour interpréter des morceaux écrits spécialement par ses membres ou revisiter certaines compositions de Dave Holland.

## SAMEDI 3 MARS

19h30 | Ateliers Jazz de l'Ecole de Culture Générale Jean Piaget

Direction: Nathalie Saudan

21h30 | Solarian

Eric Fournier: composition/batterie; Johnny Chiera: piano; Delmis Aguilera: basse; Stefano Saccon: saxophone; Ludovic Lagna: trompette

Solarian est un projet latin-jazz initié par le batteur Eric Fournier qui a composé une fusion entre de la musique latine aux accents de salsa, et du jazz au phrasé créatif. La batterie est adaptée avec des percussions, cloches et guiro pour accompagner les montunos de piano et les riffs de basse. On est à mi-chemin entre une musique rythmée faite pour danser, et une autre aux solos inspirés faite pour envoûter. A découvrir absolument!

## JEUDI 8 MARS

19h30 | Ateliers Jazz du Collège de Saussure

Direction: Alexandre Kaeppl

21h30 | Noé Tavelli & The Argonauts

Zacharie Ksyk: trompette, flugelhorn; Dominic Landolf: sax tenor; Fabien Iannone: contrebasse; Noé Tavelli: batterie

Formé sur l'impulsion du jeune batteur suisse Noé Tavelli, ce quartet réunit quatre voix du jazz issues de la scène suisse et transalpine.

La musique du groupe est portée par les influences et le dynamisme de la scène new yorkaise. L'ensemble offre un jazz résultant d'un savant mélange de tradition et de modernité, d'ambition, de structure et de liberté.

En juin 2017, le collectif enregistre son premier album au fameux studio de La Buissonne (France). La sortie de ce premier album est prévue pour 2018.

## VENDREDI 9 MARS

20h00 | Atelier du Collège/Ecole de Commerce André Chavanne

Direction: Jean-Marc Lamprecht

21h30 | Maurice Magnoni 4tet

Mathieu Rossignelli: piano; Ninn Langel: contrebasse; Charles Clayette: batterie; Maurice Magnoni: saxophones  
Maurice Magnoni a tenté beaucoup d'aventures, et la plupart de la musique qui était en lui avait sa source dans les brumes du passé, comme le Nil autrefois. Après quarante ans de travail musical, le voici, pour la première fois, avec un "quartetto classico", tel qu'annoncé au Festival de Lugano. C'est en effet la première fois qu'il joue délibérément avec "contrebasse, batterie et piano", un quartet classique, sans doute, mais qui révèle enfin ses sources, et

aussi autre chose: une aventure, une échappée. Que le voyage se poursuive donc...

## SAMEDI 10 MARS

20h00 | Ateliers Jazz des Collèges Claparède et Emilie Gourd

Direction: Raphaël Daniel et Gabriel Scotti

21h30 | Organic Flowers – "Soul Connection"

David Robin: guitare; Cédric Schaerer: orgue Hammond; Charles Clayette: batterie; Yael Miller: voix; Ernie Odoom: voix  
Le quintet "Organic Flowers - Soul Connection" revient au festival pour présenter son nouveau répertoire soul-jazz, avec les deux chanteurs les plus chauds de la région. De la musique qui fait danser, du groove chaleureux bercé par le son de l'orgue Hammond... ils font du jazz ce qu'Usain Bolt fait au 100 mètres! Et donc pour clore l'édition 2018 du festival, ils seront pour sûr dans leurs starting blocks. Ambiance de feu en perspective... clap your hands!

(culture & rencontre)

## Cycle de conférences philosophiques

### Mercredi 21 février

"Liberté, destin et responsabilité dans le stoïcisme antique"  
Olivier D'Jeranian, agrégé, docteur en philosophie et enseignant, Paris

### Mercredi 18 avril

"Les neurosciences menacent-elles notre liberté"  
Florian Cova, maître-assistant au CISA, UNIGE

### Mercredi 9 mai

"Liberté politique et autonomie personnelle"  
Markus Haller, docteur en philosophie, enseignant au Collège de Candolle, directeur des éditions Markus Haller.

Aula du Collège de Saussure  
20h00, entrée libre



## Pour en savoir +

Buvette, restauration, concerts retransmis en direct sur écran géant  
Prix: CHF 10.- et CHF 15.-  
Pas de réservation  
Org.: Mq Sous l'Etoile  
Tél. 022 794 55 33  
mqsousletoile@fase.ch  
www.mqsousletoile.ch



**Pompes à chaleur**  
**Energie solaire**  
**Chauffages centraux**  
**Etudes - Devis - Entretien**  
**Gestion d'énergie**  
**Dépannage 24/24**

3, avenue des Morgines 1213 Petit-Lancy  
 Tél. +41 22 879 09 09 Fax +41 22 879 09 00  
 info@bosson-pillet.ch www.bosson-pillet.ch



**ALTUN S.A.R.L.**

**RÉNOVATIONS BÂTIMENTS**

**Plâtreries / Peintures / Carrelage / Parquet**  
**022 731 39 17**  
**Page facebook: @altun2002**  
**Av. Eugène Lance 80—1212 Grand-Lancy**



**DEPANNAGE 24H/24**  
**022 794 83 13**

**COURS DE SOPHROLOGIE**

Quartier des Palettes  
**Pour respirer et mieux gérer son stress!**

En groupe: mercredi 17h30  
 Pour les séances individuelles, je me déplace à domicile.

**DOMINIQUE BAERTSCHI-RIGATORI**  
 Sophrologue  
 Tél. 078 930 33 64  
 dominiquebaertschi@hotmail.com  
 www.sophrologie-energie-baertschi.ch




**FERBLANTERIE**  
**COUVERTURE**  
**ENTRETIEN TOITURE**  
**ETANCHEITE**

32, rte des Acacias • CH-1227 ACACIAS

Tél. **022 794 82 93**  
 Fax **022 342 42 80**  
 Natel **079 637 84 22**

**RÉALISATIONS PUBLICITAIRES**

- ENSEIGNES-VÉHICULES
- PANNEAUX DE CHANTIER
- BANDEROLES
- IMPRESSIONS NUMÉRIQUES



9, rue des Maraîchers  
 1205 Genève  
 Tél. 022 328 57 80  
 Fax 022 329 73 03  
 Natel 078 609 43 44  
 E-mail: foglia-realpub@bluewin.ch  
 www.foglia-pub.ch  
 CHRISTOPHE FOGLIA SUCC.

**ARTICLES EN MATIERE PLASTIQUE**  
**IMPORT-EXPORT A. TREZZA**

26, ch. des Voirons 1213 Petit-Lancy  
 Tél. 022 792 30 24 Fax 022 792 11 20  
 www.atrezza.ch

**Articles mono-usage, biodégradables, sacs à ordures, etc.**  
**Manifestations • Traiteurs • Communes • Entreprises**



**novelec**  
 Electricité Télécom  
 022 794 13 10

**Votre électricien de proximité**  
 Partenaire Swisscom et SIG  
 Route du Pont-Butin 70  
 CH 1213 - Petit-Lancy  
 electricite@novelec-ge.ch



**Auto-Moto école des Ormeaux**

Michel Zemp Natel 079 625 07 90  
 Daniel Mauris Natel 079 611 57 57  
 Jean-Daniel Zumsteg Natel 079 217 55 55  
 Fabrice Gadilhe Natel 078 652 79 59  
 Laurent de Balmann Natel 078 712 50 34

022 793 7 222 www.ormeaux.ch Place des Ormeaux 6 - 1213 Petit-Lancy

**EBÉNISTERIE SCHNEEBERGER** LES NOUVELLES VIES DU BOIS  
 www.schneeberger.ch



Ébénisterie & Menuiserie - Coques - Etudes & Projets - Usinage CNC



**Bureau d'Ingénieurs civils**

4, chemin du Repos - 1213 Petit-Lancy - Tél. 022 793 73 81 - Fax. 022 793 73 91 - Mail: botec@balec-ge.ch



**M. PEREZ** Tél. 022 794 53 54 Fax 022 794 53 02

46, Rte du Grand-Lancy

**MACHINES ET PRODUITS DE NETTOYAGE - RÉPARATIONS ET LOCATIONS**

**INSTALLATIONS SANITAIRES - FERBLANTERIE**  
**MAULINI - PRINI SA**

Route du Grand-Lancy 47 - Tél. 022 794 50 75 - Grand-Lancy

**FLYERS Services**

Journal de Clubs  
 Programmes pour manifestations  
 Mise sous pli  
 Divers papeterie

1bis, rue des Grand-Portes 1213 ONEX  
 Tél. 022 792 43 57 Fax 022 792 44 62  
 Email: flyers.services@bluewin.ch



Pl. des Ormeaux 2  
 1213 Petit-Lancy  
 T. 022 782 25 96



**Bischof sa**  
 6a, CH. DU CLOS • 1212 GD-LANCY  
 TÉL. 022 794 56 11 • FAX 022 794 69 51  
**VISSERIE-OUTILLAGE**  
 fournitures industrielles  
 info@bischofsa.ch • www.bischofsa.ch

# Journée Mondiale de Prière... avec les femmes du Suriname



**LE SURINAME EST UN PETIT ÉTAT, CONSTITUÉ** à 90 % de forêt tropicale à la biodiversité spectaculaire. Mais les femmes surinamaises nous font partager leurs inquiétudes et leurs préoccupations face à l'avenir de leur pays et de notre planète toute entière. Le réchauffement de la terre se fait grandement ressentir dans leur pays. Elles attirent notre attention sur la nécessité absolue de sauvegarder la création et nous

amènent à réfléchir sérieusement à ce que nous en avons fait. Quelle est notre contribution à sa restauration?

Venez partager notre célébration sur ce thème de la liturgie choisi par les femmes du Suriname:

"La création de Dieu est très bonne".

**Vendredi 2 mars 2018 à 18h**, à l'Église évangélique méthodiste, 54, Vieux-Chemin d'Onex (tram 14, arrêt Bandol)

### A propos de cette initiative

La Journée Mondiale de Prière, fondée en 1887 aux États-Unis après la guerre de Sécession, est la plus grande initiative œcuménique de femmes chrétiennes de toutes traditions. Cette célébration à laquelle tous, hommes et femmes, sont invités, a lieu actuellement dans plus de 180 pays le premier vendredi de mars. Ce sont des femmes d'un pays et d'un continent différents qui la préparent sur un thème proposé par le comité international.

Ainsi, les mêmes mots déclinés dans la

diversité des langues invitent à prier AVEC et non POUR les habitants d'un pays.

Cette célébration ouverte à tous, est préparée par des femmes des paroisses catholiques, protestantes et méthodistes de la région Plateau-Champagne. Elle sera suivie d'un moment d'amitié et d'une collation.

Les dons recueillis à cette occasion, signe visible de solidarité, permettent de soutenir des projets de formation et de santé sélectionnés par le Comité de l'association.



Créée par l'artiste Alice Pomstra-Elmont née en 1947 au Suriname, cette image décrit symboliquement les mains qui reçoivent le cadeau de la création et le transmettent aux générations à venir. Les sept femmes symbolisent les différentes communautés du Suriname.

## Carnaval au CAD à la Chapelle

**Grand Bal du Carnaval**

**Mardi**  
**6 février 2018**  
**de 14h00 à 17h00**

Avec l'orchestre  
**Julie BLOCHER**  
**ENTRÉE LIBRE**

Prenez votre plus beau masque !  
Boissons et gourmandises  
Renseignements : secrétariat CAD, 022 420 42 80

## Bulle en Scène présente



### LES HOMMES SE CACHENT POUR MENTIR

**JEUDI 08 & VENDREDI 09 FÉVRIER 2018 – 20:30**  
**«LES HOMMES SE CACHENT POUR MENTIR»**

Une comédie de Vincent Piguet avec en alternance: Vincent Piguet, Patrick Chanfray, Yann Guillaume ou Mathieu Penchinat.

La comédie hilarante (et presque musicale) qui vous prouve enfin que les mâles ont du cœur.

Combien de temps peut-on cacher à son meilleur ami... que sa femme l'a quitté? Le comédien Max n'a plus qu'une seule idée en tête. Que son père, acariâtre et grabataire, avec lequel il est fâché depuis 15 ans, soit devant la télé lorsqu'il recevra son Molière.

Entre mensonges, quiproquos et parodies de chansons débiles, ces deux grands naïfs réussissent la prouesse de nous faire hurler de rire tout en restant extrêmement touchants.

**JEUDI 8 MARS 2018 – 20:30**

### "JEAN-JACQUES"

Un one man show de et avec Jean-Lou de Tapia, avec une mise en scène de Chantal Farnelli



La vie de Jean-Jacques, c'est comme si la colombe de la paix se mangeait une vitre en plein vol!

Attention c'est un vrai "seul en scène", mené par un

personnage extraordinaire qui va vous transporter dans un univers jamais vu et drôle.

Dans ce nouveau spectacle, vous retrouverez les codes du premier spectacle qui a remporté 17 prix en 12 festivals, mais Jean-Jacques vous promet des nouvelles folies. Jean-Jacques, est un CON! C'est un foutraque malicieux, un grand optimiste, un loser magnifique qui ne suit aucun courant; il est unique, original, burlesque, incisif et très attachant!

### Informations et réservations:

Tél. 076 616 26 15,

[www.bullenscene.ch](http://www.bullenscene.ch)

Ouverture des portes et restauration dès 19:00

(buffet à volonté pour 15.- frs)

POUR TOUS VOS TRAVAUX DE LA CABANE AU CHATEAU

# APOLLO Sàrl

## DÉMÉNAGEMENTS

LE DEMENAGEUR QU'IL VOUS FAUT

Case postale 402 - 1213 Petit-Lancy 1

Tél. +41 22 300 05 50 - Fax +41 22 342 24 75

[www.apollo-demenagements.ch](http://www.apollo-demenagements.ch)

## MENUISERIE

# G. BOSONNET

## Ricardo PARENTE SUCC.



Tél. : +41 22 792 16 13

Fax : +41 22 793 56 32

Natel : 078 686 51 10

E-mail : [gr.bosonnet@bluewin.ch](mailto:gr.bosonnet@bluewin.ch)

## BATRA S.A.

ENTREPRISE DE BÂTIMENTS  
ET TRAVAUX PUBLICS39, avenue des Communes-Réunies  
1212 Grand-Lancy  
Tél. 022 794 48 00 Fax 022 794 51 40

## MODULANCY sa.

ENTREPRISE GÉNÉRALE DU BÂTIMENT

GYPSERIE · PEINTURE  
ENTRETIEN · RÉNOVATION/TRANSFORMATION

022 879 69 24

WWW.MODULANCY.CH

## Morerod SA

Ferblanterie  
Installations  
sanitaires et  
Travaux  
d'entretienConcessionnaire  
des Services industrielsAvenue du Petit-Lancy 28 - 1213 Petit-Lancy  
Téléphone 022 793 12 28

DEPUIS 1888, AIDE LES FAMILLES EN DEUIL.

Salons funéraires  
privés  
Accueil - Visites  
Recueillement

**POMPES FUNÈBRES  
A. MORITH SA.**  
89, BD DE LA CLUSE - GENEVE  
TELEPHONE 24H/24. 022 809 56 00

**Vitrierie  
de Lancy**  
A. Werner  
Verres isolants  
Miroiterie  
Vitrierie - Vitraux

3, chemin du 1<sup>er</sup>-Août  
Tél. 022 794 62 92

1212 Grand-Lancy  
Fax: 022 794 73 02

24h/24 - 7j/7

**PFG**  
POMPES FUNÈBRES GÉNÉRALES  
Maison Funéraire - Prévoyance

CAROUGE 022 342 30 60  
PETIT-LANCY [www.pfg-geneve.ch](http://www.pfg-geneve.ch)

**Etoile-Palettes  
Coiffure**

Onserle

Maria De Donato 022 794 00 62  
Av. des Communes Réunies 70 - 1212 Grand-Lancy

**SERVICE RAPIDE**  
Inst. sanitaires  
Dépannage  
Entretien  
Transformation

Alain CHABLOZ

2, Place du 1<sup>er</sup> Août  
1212 GRAND-LANCY

☎ 022 794 70 70  
Natel 079 202 26 10

**Borella & fils**  
Décoration d'intérieur

Pierre-Yves Borella succ.  
Rte du Grand-Lancy 68 • 1212 Grand-Lancy  
Tél. 022 794 20 00 • Fax 022 794 25 78  
[www.borelladeco.ch](http://www.borelladeco.ch)

1959  
50  
2009

## RESTAURANT-PIZZERIA DIVAN

Lu-ven 8h-24h Grand choix de Pizzas, Pâtes et salades...  
Sam-Dim 9h-24h Kebab et spécialités orientales  
ouvert Possibilité d'emporter nos plats

**Cuisine non-stop** Tel 022 792 9680

81 Rte de St-Georges 1213 Pt-Lancy

# ARDIZIO

## TOITURES S.A.

Gilles Beausse 1923

COUVERTURE - FERBLANTERIE - ÉTANCHÉITÉ  
ENTRETIEN - URGENCES

70, rte du Pont-Butin - Case postale 1573 - 1211 Genève 26/Genève  
Tél. 022 879 04 30 Fax 022 879 04 39  
E-Mail: [info@ardizio.ch](mailto:info@ardizio.ch)

**A. Pinto Fleurs**

TOUTES COMPOSITIONS FLORALES  
Ouvert 7/7 (7h30-19h)  
1, avenue du Cimetière • CH-1213 Petit-Lancy

Tél. 022 793 15 25 - [www.apintofleurs.ch](http://www.apintofleurs.ch)

**FLORIMONT**

TRADITION

Du jardin d'enfants aux portes de l'université, Florimont forme depuis 1905 des jeunes capables de se situer dans le monde :

ÉQUILIBRE

- Ecole catholique francophone forte en langues
- Trois diplômes : maturité cantonale (avec option bilingue anglais), bac français, IB (franco-phonie et bilingue)
- Une filière bilingue (français-anglais) est proposée aux élèves à partir du début du cycle

BIENVILLANCE

MODERNITÉ

# Michel Terrier

## Electricité - Télécom - Contrôle

### Maîtrise Fédérale

Projets - Installations - Dépannage

Tél: +41 22 756 14 41 / Mob: +41 79 336 31 32  
6 Rte des Jeunes - 1227 Lancy / Carouge  
[m.terrier@bluewin.ch](mailto:m.terrier@bluewin.ch)

# Clap de fin pour LancyTV

COMME ANNONCÉ DANS LE DERNIER NUMÉRO du "Lancéen", nous vous informons que notre Conseil de Fondation a décidé de mettre fin à la production et à la diffusion de LancyTV dès le 1<sup>er</sup> avril 2018. Les différentes raisons qui ont incité notre Conseil de Fondation à prendre cette mesure sont les suivantes:

- Force est de constater que la façon de regarder la télévision a beaucoup évolué ces dix dernières années et que le nombre de personnes qui lui sont fidèles a fortement diminué.
- Il ressort également que parmi les personnes qui regardent la télévision, 80% consultent en même temps un outil informatique (smartphone, tablettes ou ordinateurs).
- Les informations diffusées par ces outils et sur les réseaux sociaux se sont considérablement développées ces dernières années.
- Pour dynamiser et faire connaître notre télévision locale, nous aurions eu besoin de moyens financiers importants pour assurer deux à trois ans minimum de frais de fonctionnement. En l'état, la Fondation ne dispose pas des moyens financiers suffisants pour une activité pérenne.
- Par ailleurs, la loi fédérale sur la radio télévision (LRTV) interdit à une télévision locale d'être financée majoritairement par une municipalité. Ceci implique qu'une grosse part de finan-

cement doit être assurée par d'autres biais tels que la publicité.

- Malheureusement, il nous est en l'état impossible de trouver suffisamment d'annonceurs ou de soutiens financiers, afin de permettre la pérennité de LancyTV et nous ne disposons, ni de la structure, ni des moyens nécessaires à une recherche de fonds de grande ampleur.

Au vu de ces différentes constatations, et après avoir longuement réfléchi, nous avons dû nous résoudre à mettre fin aux activités de notre télévision dès le 1<sup>er</sup> avril et à plus long terme à dissoudre la Fondation.

Sachez que c'est un choix délicat à assumer eu égard à toutes les personnes qui se sont engagées pour ce moyen de communication depuis 2009 et de celles et ceux qui, malgré tout, apprécient cette télévision locale.

Fondation Lancy médias,  
François Lance, Président,  
T. 078 765 68 60



# "No stress" avec VIVA



**FLÉAU DES TEMPS MODERNES, LE STRESS** A d'abord été un mécanisme adaptatif de notre organisme pour faire face à des menaces et donner à ce dernier l'énergie de faire face ou de fuir par la libération d'hormones spécifiques. Primordiale dans le contexte de la rencontre avec un mammouth, la production de ces hormones devient problématique lorsqu'elle est constante, car elle peut être à l'origine de problèmes émotionnels, cardiaques, de la mort de neurones (les cellules nerveuses), de troubles de mémoire, de sommeil, etc.

Pourtant, contrairement à la croyance populaire, ce qui cause le stress n'est pas le manque de temps, mais le "CINE":

**C:** le manque de **Contrôle** sur une situation

**I:** l'**Imprévisibilité** d'une situation

**N:** la **Nouveauté** d'une situation ou d'un problème

**E:** une atteinte à notre **Ego**, à nos valeurs, à notre identité  
Le développement de stratégies pour faire face aux situations de vie caractérisées par ces éléments est ainsi essentiel, et un soutien psychologique peut y contribuer. Mais il faut savoir que l'activité physique est aussi un modérateur de stress extrêmement efficace. En cette période de bonnes résolutions... une raison de plus pour s'y mettre!

A noter que VIVA propose trois cours hebdomadaires de Qi Gong et de Tai Chi – gymnastiques d'inspiration chinoise, tout à fait adaptées aux aîné-e-s – dont les études montrent l'efficacité pour la réduction du stress (mais aussi de l'amélioration de l'équilibre, de la concentration, de l'anxiété...)  
Renseignements au 022 792 51 43.

Anne-Claude Juillerat Van der Linden,  
présidente de VIVA

**VIVA**  
AU GRAND-LANCY  
ESPACE PALETTES

- CAFÉ VIVA**  
TOUS LES MARDIS  
MATINS DE  
9H30 À 11H30
- BRUNCHS**  
LES 2<sup>E</sup> DIMANCHES DU  
MOIS  
DE 11H30 À 13H30
- POÉSIE**  
1 VENDREDI PAR  
MOIS
- PROJETS  
INTERGÉNÉ-  
RATIONNELS**
- INFORMATIQUE**  
TOUS LES LUNDIS
- QI GONG**  
TOUS LES JEUDIS  
MATINS DE  
9H30 À  
10H30

RENSEIGNEMENTS 022 792 51 43  
WWW.ASSOCIATION-VIVA.ORG

## ACTIVITES 2018



C'est avec enthousiasme que le Comité de notre association a commencé l'année avec des projets réjouissants à vous communiquer.

Deux expositions sont programmées à l'Arcade du Vieux Lancy. Du 22 mars au 22 juin, "Herboriste, un métier proche de l'homme et de la nature" vous permettra de découvrir la collection de M. et Mme Martindit-Dumont, propriétaires de la Droguerie de Lancy de 1965 à 2005. Puis, en septembre prochain, nous accueillerons une rétrospective sur une figure majeure de l'alpinisme suisse, Michel Vaucher.

D'autres activités sont en préparation, parmi lesquelles des projections d'anciens films sur Lancy, des collaborations avec des acteurs sociaux communaux et plusieurs projets éditoriaux dont la publication du catalogue de l'exposition 2017. Si vous souhaitez nous rendre visite, nous vous accueillons tous les vendredis de 13h à 16h à notre Arcade.

Karina Lorenzini, Présidente

Arcade du Vieux Lancy | 52, route du Grand-Lancy | www.lancydautrefois.com

**!!! IMPÔTS 2018 !!!**  
**FINI LE STRESS ET LA MAUVAISE HUMEUR**  
**AVEC NOTRE SERVICE « IMPÔTS »**

Appelez-nous au **022 588 96 30** prenez un rendez-vous  
 ou expédiez-nous tous vos documents par poste.

Nous vous proposons les services suivants :

- établissement de votre feuille d'impôts
- demande de délai si besoin au 31 août
- estimation de l'impôt
- contrôle de votre bordereau

**Vous trouverez la liste des documents à nous remettre sur notre site : [www.mauceri.ch](http://www.mauceri.ch)**

Tarifs : Déclaration simple CHF 90.- Déclaration couple CHF 110.- Déclaration complexe CHF 140.-

**FAITES DES ÉCONOMIES, DÉCLAREZ JUSTE!**

Bureau Fiduciaire Mauceri 72, ave Eugène-Lance - CP 705 - 1212 Grand-Lancy 1 - [info@mauceri.ch](mailto:info@mauceri.ch)



**shravaka**  
 un savoir-faire qui fait référence

vosre spécialiste du nettoyage  
**François Potestat**  
 Avenue des Communes-Réunies 84  
 1212 Grand-Lancy • N + 41 (0)79 179 45 93  
[info@shravaka.ch](mailto:info@shravaka.ch) • [www.shravaka.ch](http://www.shravaka.ch)

**St-Valentin Ouvert**  
**Toute la journée**

**GALERIE FLEURS LAURE**  
 Laure Modoux  
 Brevet fédéral  
 4, place des Ormeaux  
 1213 Petit-Lancy  
**022 792 69 21**  
[www.lauremodoux.blogspot.com](http://www.lauremodoux.blogspot.com)



**Institut de Beauté PRIVILÈGE**  
 soins corps et visage

- Maquillage permanent
- Soins du visage et du corps
- Vernis gel semi-permanent
- Épilation à la cire et électrique
- Beauté des pieds et des mains
- Teinture des cils et sourcils

**DOMINIQUE GINDRE**  
 Esthéticienne avec CFC  
 Chemin de la Chantière 9  
 1212 Gd-Lancy - T. 022 300 47 85



**laboratoire dentaire**  
 préparation, entretien, conseils  
 fornasari j.-christophe  
 route de chancy 28  
 1213 petit-lancy  
 T 022 349 46 76  
[www.acetal-lab.com](http://www.acetal-lab.com)

**PHARMACIE du Grand-Lancy**  
 votre conseiller en Produits Naturels

**AROMATHERAPIE - PHYTOTHERAPIE**  
**SPAGYRIE - FLEURS de BACH**  
**PRODUITS NATURELS**

ouvert non-stop LU-VE 8h-18h30 - SA 8h-12h

**PARKING - LIVRAISONS À DOMICILE**

CH-1212 GRAND-LANCY / Genève  
 tel 022 794 3180 / 3540 - fax 022 794 8246  
[www.pharmacie-grandlancy.ch](http://www.pharmacie-grandlancy.ch)

**VITRERIE D'ONEX**  
 M. & R. Ricci SA  
 Vitrierie - Miroiterie  
 Stores - Encadrements

36, Av. du Gros-Chêne  
 1213 Onex  
[vitrierie-onex@vitriers.ch](mailto:vitrierie-onex@vitriers.ch)  
[www.vitrierie-onex.ch](http://www.vitrierie-onex.ch)  
**Tél. 022 792 44 92**



**café Simeoni fleurs**

Commandes par internet  
[www.simeonifleurs.ch](http://www.simeonifleurs.ch)

Ouvert tous les jours

Lundi au vendredi : 7h - 19h  
 Samedi et dimanche : 8h - 17h

2, avenue du Cimetière - 1213 Petit-Lancy  
 T. 022 792 25 28

**GD Fleurs**  
 CHRISTIANE NEA  
**Horticulteur - Fleuriste**  
**Mercredi 14 février**  
 Ouvert de 08h.00 à 19h.00

Livraison dans tout le canton

**TÉL. 022 794 25 48**  
**FAX 022 794 07 06**  
[admin@gd-fleurs.ch](mailto:admin@gd-fleurs.ch)  
[www.gd-fleurs.ch](http://www.gd-fleurs.ch)  
 7, avenue Curi-Baud  
 1212 Grand-Lancy  
 Lundi-venredi 8.00-12.15 / 13.30-18.45  
 Samedi jusqu'à 17.00



**RESTAURANT DES PALETTES**  
 M. DOSSO

**Nos spécialités:**  
 Fondue chinoise à la mode d'Oscar  
 Potence • Planchetta de table  
 5 chemin des Palettes • Grand-Lancy  
**Tél. 022 794 61 16**

**En deux langues,  
 le monde est plus vaste.**

**1 classe bilingue**  
**2 professeurs**

L'Institut International de Lancy offre une véritable éducation internationale en français et anglais de 3 à 19 ans sur son campus du XXI<sup>e</sup> siècle.

**INSTITUT INTERNATIONAL LANCY**

AVENUE EUGÈNE-LANCE 24 / 1212 GRAND-LANCY, GENÈVE / SUISSE / +41 22 794 26 20

[WWW.IIL.CH](http://WWW.IIL.CH)



**VOLPÉ & Fils SA**

**Constructions Acier, Inox, Aluminium & Entretien**

14, ch. Gérard-de-Ternier  
 CH-1213 Petit-Lancy  
 T. +41 (0) 22 304 15 20  
 F. +41 (0) 22 304 15 29  
[info@volpesa.ch](mailto:info@volpesa.ch)  
[www.volpe-fils.ch](http://www.volpe-fils.ch)






# Exposition "Mal à ta vie" – Des cabines téléphoniques pour sensibiliser au suicide des jeunes

Une exposition interactive, installée du 4 au 11 janvier à l'Espace Palettes, a proposé aux passants d'aborder la thématique du suicide des jeunes sous un angle différent.



Fondation pour la Protection de l'Enfance et l'Action Humanitaire

EN DÉCROCHANT LE COMBINÉ "VINTAGE" DE l'une des sept cabines téléphoniques, les visiteurs pouvaient écouter des informations, des idées reçues sur le suicide ou encore des chansons sur la mal-être en général. Ils ont par ailleurs eu accès à des témoignages de jeunes ayant fait une tentative de suicide, de parents de jeunes en détresse ou encore de professionnels qui les accompagnent. Les visiteurs ont surtout eu la possibilité de laisser un message vocal ou écrit à l'attention de "Malatavie Unité de crise",



un dispositif crée en 1996 par *Children Action* aux côtés des HUG et proposant aux jeunes à risque suicidaire des soins ambulatoires et hospitaliers ainsi qu'un centre de prévention et une ligne Ados

022 372 42 42 (24h/24 – 7j/7).  
Symbolisant le lien aux autres et la possibilité de se faire entendre, les cabines ont été customisées par des artistes de renom: Sylvie Auvray – France, Hicham Berrada – Maroc, - Sol Calero – Vénézuéla, Benjamin Renoux – France, Issam Rezgui – Suisse, Barthélémy Toguo – Cameroun, Sislej Xhafa - Kosovo.

Le suicide, et plus particulièrement le suicide des jeunes, est un sujet souvent tabou. Pourtant, plus de 800'000 personnes dans le monde meurent chaque

année suite à un suicide (OMS - Rapport 2014). C'est plus que l'ensemble des personnes tuées par les guerres et les catastrophes naturelles. En Suisse, le suicide est la première cause de mortalité chez les 15-29 ans. 2% des jeunes disent par ailleurs avoir des pensées suicidaires tous les jours ou tous les deux jours.

### Pour en savoir +

[www.expo-malatavie.ch](http://www.expo-malatavie.ch)

## Sorties neige pour tous

FAMILLE / JEUNES DE 12 À 17 ANS  
Les samedis 3 février et 3 mars

Renseignements et détails:  
[www.mqsousletoile.ch](http://www.mqsousletoile.ch)  
Accueil de l'Espace Palettes



Photos: Service de l'Environnement – Ville de Lancy

## Bourse aux Vêtements

### Prochaines dates de la Bourse aux Vêtements

- Jeudi 1<sup>er</sup> février 2018
- Jeudi 22 février 2018 (Dépôt de 14h à 18h30. Ventes et remboursements de 14h à 19h)
- Samedi 03 février 2018
- Samedi 03 mars 2018 (Vente uniquement de 9h à 12h)

### Grande Vente de Printemps 9 et 10 mars 2018

Vendredi: 15 à 20 heures: Réception des articles

Fin de l'estimation 20h30

Vendredi ne pas stationner dans le préau avant 16h30

**Articles:** Layettes, literie, vêtements de grossesse, chaises, porte-bébés, poussettes, pousse-poussettes, balances, baby-relax, tables à langer, parcs, lits, commodes bébé, etc...

Jeux, trottinettes, vélos, tricycles, voitures, poussettes à poupées, patins à roulettes, jouets, livres d'enfants, etc...  
70 articles maximum

Pas de vêtements en dessous de 4 ans.

Samedi: 9 à 14 heures: Vente Grâce à notre Bourse aux Vêtements des jeudis, vous pourrez trouver également des vêtements d'enfants et d'adolescents

16 à 17 heures: Remboursement et reprise des invendus

**Règlement:** Les articles doivent être propres, repassés et en bon état

**Finance d'inscription:** frs 5.— par personne pour les vingt premiers articles, ensuite frs 1.— par tranche de dix articles supplémentaires, non remboursable. Le 10% du prix de chaque article vendu sera retenu pour couvrir nos frais.

**Important:** Les objets non réclamés jusqu'à 17h seront donnés sans exception d'office à une œuvre.

Munissez-vous d'espèces en francs suisses et d'un cabas!

### Pour en savoir +

Ecole En-Sauvy – 40, ave Curé-Baud – Grand-Lancy  
Natel: 079 612 10 34  
[www.bourseauxvetementslancy.ch](http://www.bourseauxvetementslancy.ch)

**SORTIES NEIGE FAMILLE**  
LUGE · SKI · RAQUETTES · SNOWBOARD · BALADE  
Samedis 20 janvier \* 3 février et 3 mars

Départ : Etoile Palettes à 8h30 précises  
Retour : vers 18h00  
Station : le lieu sera décidé quelques jours avant en fonction de l'enneigement  
Prix : transport uniquement (à régler au moment de l'inscription)  
Adultes : Frs 20.-  
Jeunes : Frs 10.-  
Enfants jusqu'à 11 ans : gratuit

**Inscriptions :**  
Le bulletin est disponible à la MQ sous l'Etoile et sur le site internet.  
Il doit être ramené au plus tard à 19h le jeudi précédant la sortie avec le montant à payer.

**Détails et renseignements :**  
MQ sous l'Etoile : 022 794 55 33 (lu.-ma.-jeu.-ven. de 14h à 18h)  
Site internet : [www.mqsousletoile.ch](http://www.mqsousletoile.ch)



# CENTRE DENTAIRE LANCY SA

Urgences/Adultes-Enfants / Orthodontie  
Traitements esthétiques/Hygiénistes dentaires  
Chirurgie/Implantologie

**OUVERTURE: DU LUNDI AU VENDREDI 8H-19H / SAMEDI 8H30-12H30 (sur appel)**

18a, chemin de la Caroline 1213 Petit-Lancy tél: 022.793.75.45

SPECIALISTE CLÉS & SERRURES

**RAPID' CLÉS**  
Autos - Motos - Scooter  
**SERRURES**

Clés bâtiments mises en passe  
MUL-T-LOCK

www.cles-ch.com  
8, chemin du Repos - 1213 Petit-Lancy  
Tél. + 41 (0)22 793 03 83

**Merci de  
favoriser nos  
annonceurs!**

Tél. 022 823 05 11

35 ans  
1982-2017

**René STEINER sa**

Peinture - Papiers Peints  
Revêtements de façades - Cloisons légères

2, chemin Louis-Hubert - 1213 Petit-Lancy  
www.steinersa.ch



**BOSCH**  
Des technologies pour la vie

Hygiène pure également  
pour des lavages à basse  
température.

ActiveOxygen  
Les lave-linge avec fonction  
ActiveOxygen™ éliminent jusqu'à  
99,99%\* des bactéries et germes  
présents. [www.bosch-home.ch](http://www.bosch-home.ch)

Genève  
**PROMÉNAGER SA**  
des professionnels au service de la perfection

Place du Premier Août 2 - 1213 Le Grand-Lancy - Tram 15, arrêt Grand-Lancy  
Téléphone: 022 311 85 88 - Fax: 022 311 30 03  
Service après-vente: 022 311 85 89 - Mail: [sav@promenager.ch](mailto:sav@promenager.ch)

**A. COLADOMENICO**

Peinture - Papiers peints

Antonio Coladomenico  
13, ch. Champs-Gottreux  
1212 Grand-Lancy

Tél./Fax 022 757 69 25  
Natel 079 202 67 06  
[antonio.coladomenico@gmail.com](mailto:antonio.coladomenico@gmail.com)

**GPL: CABINET DE PÉDIATRIE**

Consultations sur rendez-vous  
de 08h00 à 18h00

**Tél.: 022 879 57 00**

70, route du Pont-Butin • 1213 Petit-Lancy  
[www.gplancy.ch](http://www.gplancy.ch)

# Edouard BRUN & Cie S.A.

Agence immobilière

Rue Sillem 6 - 1207 GENEVE - Tél. 022.718.19.60 [www.regiebrun.ch](http://www.regiebrun.ch)

# Inscriptions pour le 2<sup>ème</sup> semestre au Lancy-Natation

LE PREMIER SEMESTRE DE NOS COURS ARRIVE bientôt à sa fin et le deuxième semestre commencera le 19 février. Si vous n'avez pas eu la possibilité d'inscrire votre enfant au mois de septembre, ne ratez pas l'ouverture des inscriptions qui aura lieu le 9 février sur notre site internet. A l'école de natation, nous accueillons les enfants dès l'âge de 4 ans révolus. Grande nouveauté pour ce deuxième semestre, des cours pour les enfants de

12 à 16 ans ne sachant pas nager. Avec plus de 200 cours par semaine, le Lancy-Natation offre également un large choix de cours pour adolescents et adultes. Avec un programme complet de natation, d'aquagym et de fitness dans 5 piscines. Vous trouverez sûrement une offre adaptée à vos besoins et à vos envies. Parfait donc pour respecter vos bonnes résolutions de nouvelle année! Vous trouverez plus de renseignements

sur notre site internet. Vous pouvez également nous contacter les lundis, mercredis et vendredis matin au 022 794 54 30. Alors à vos agendas! Nous nous réjouissons de vous accueillir prochainement à l'un de nos cours de natation, d'aquagym ou de fitness.

## Pour en savoir +

[www.lancy-natation.com](http://www.lancy-natation.com)

## Rappel des dates:

- **4 février:** dernier jour des cours du 1<sup>er</sup> semestre
- **9 février à 0:00:** ouverture des inscriptions pour les nouveaux membres
- **19 février:** premier jour des cours du 2<sup>ème</sup> semestre

## Programme du Ski Club Lancy



Les inscriptions sont ouvertes depuis début décembre et il reste de la place! Si vous n'êtes pas encore inscrits, n'hésitez plus, lancez-vous et venez rejoindre notre sympathique équipe.

**VOUS ÊTES EN FAMILLE OU SEUL: LES ADULTES** intègrent un groupe adulte (bons skieurs ou snowboarders) et les enfants, un groupe de leur niveau. A midi, nous nous retrouvons tous pour le repas dans un restaurant soigneusement choisi. Le trajet s'effectue en car avec un départ/arrivée au Grand-Lancy 7h30/17h45 et un second au Petit-Lancy 7h45/18h.

Le Ski club Lancy vous propose des samedis de ski et de snowboard ainsi qu'un dimanche. Nos destinations: Les Contamines-Montjoie, Les Gets, Le Grand-Bornand, Flaine, Avoriaz, Brévent-Flégère (Chamonix) et les Saisies (Espace diamant).

D'autres activités vous sont également proposées dès février: une soirée de ski nocturne le vendredi 9 février et une journée raquettes le dimanche 18 février.

Vous retrouverez, dates et détails de toutes ces activités sur notre site [www.skiclublancy.ch](http://www.skiclublancy.ch).

**D'autres rendez-vous à ne manquer sous aucun prétexte:**

**Un slalom concours ouvert à tous** qui se déroulera dans la station de Brévent-Flégère (Chamonix) lors de notre sortie du **10 mars 2018**. Résultats et remise des prix et médailles se feront lors de notre soirée annuelle du club.

**Notre soirée annuelle est quant à elle prévue le samedi 21 avril 2018** à la salle communale du Petit-Lancy. Nombreuses animations vous seront proposées, le tout sur une thématique qui vous sera dévoilée prochainement par notre comité d'organisation. Les inscriptions sont ouvertes!

Au plaisir de partager quelques virages avec vous cet hiver!

Cordialement,

L'équipe du Ski Club Lancy

## Cours de Yoga pour tous Méditation



«Le yoga est avant tout un état d'être» - Gérard Blitz, élève de Krichnamacharya

### NOTRE ASSOCIATION YOGINIMAGE PROPOSE

environ 20 cours autour du yoga par semaine, comprenant des cours de yoga classique et des cours spécifiques – dos, senior, enfant, maternité pré/post natal (avec bébé) et acroyoga. Nous proposons également des ateliers en week-end. Notre approche du yoga est ouverte à tous, débutant autant qu'initié, homme et femme, jeune et moins jeune. Vous pouvez à tout moment rejoindre un cours, nos cours d'essai sont gratuits. Nos tarifs varient dès 20.- le cours; voir les détails sur notre site. La mairie de Lancy soutient les familles: nous contacter pour plus de détails. L'aspect financier ne devrait pas être un frein à votre envie de pratiquer le yoga, contactez-nous!

Nous proposons aussi des cours & ateliers sur donation, ainsi que des animations hors murs, ou des cours en entreprises. Les horaires et le dates des ateliers-retraites sont sur notre site. Nous sommes 3 yogis et yoginis-enseignants pour adultes (tous formés à bonne école = minimum de 3 ans de formation reconnue à échelle nationale ou internationale, plus de 1'000h de formation) et une yogini-enseignante pour enfants et adolescents (également psychologue et enseignante au primaire, formée spécifiquement pour le yoga junior).

Nous vous accueillons au Grand-Lancy pour partager avec vous notre passion sur ce chemin de recherche intérieure, à



travers la pratique du yoga. Dans le respect des limites du corps et du mental, vous serez guidés vers une meilleure connaissance de vous-même, en explorant les différents plans de l'être: le physique, l'affectif, le psychisme, et ce, dans le but d'harmoniser le corps et l'esprit.

## Pour en savoir +

[www.yoginimage.ch](http://www.yoginimage.ch)  
[contact@yoginimage.ch](mailto:contact@yoginimage.ch)  
 T 078 85 444 83

PUBLICITÉ

Proche de chez vous!

**PHARMACIE noyer**

**Le spécialiste des médecines naturelles:**

Huiles essentielles Spagyrie Fleurs de Bach Homéopathie  
 Oligo-éléments Extraits de plantes fraîches

**Préparations personnalisées**

<p>Pharmacie Noyer            Chemin des Palettes 3, 1212 Grand-Lancy            022 794 67 22 - <a href="mailto:pharm.noyer@ovan">pharm.noyer@ovan</a></p>	<p>Horaires d'ouverture:            Lun-ven: 8h00-12h30/13h30-18h30            Samedi: 8h00-16h00</p>
---	---

PUBLICITÉ

Impôts

déclaration pour particuliers, indépendants et PME

On s'occupe de tout!

g.e.stion-et-compta@bluewin.ch / 079 240 80 57

# Arrêt sur images...

55<sup>ème</sup> Omnium genevois de cyclocross 18/11/17



Le VC Lancy avait un rêve: faire venir l'Omnium genevois de cyclocross en terres lancéennes... Un pari réussi par le Comité d'organisation de cette course mythique, avec une 3<sup>ème</sup> manche inédite au Parc Navazza-Oltramare et une remise des prix à la Grange Navazza.



Photos: Vélo Club Lancy

Marché d'automne paroisse protestante 25/11/17



Le Marché d'automne de la Paroisse protestante est une tradition bien ancrée dans le calendrier lancéen. Ainsi, les visiteurs étaient nombreux, en cette fin novembre, à parcourir les différents stands d'artisanat, de bijoux, de livres et de nourriture et à faire leurs emplettes de Noël.



1<sup>ère</sup> édition de "Lancy en Lumières" 30/11/17



La première édition du Festival "Lancy en Lumières" a constitué le point fort des festivités de fin d'année. Deux semaines durant, l'Eglise Notre-Dame des Grâces, la Mairie de Lancy et la Villa Bernasconi ont accueilli les œuvres lumineuses et sonores d'artistes de renom.

Concert de la Musique de Lancy 25/11/2017



La Musique de Lancy ne cesse de nous étonner avec un répertoire des plus variés. C'est autour du monde qu'elle a, cette fois-ci, entraîné un public conquis, avec des moments forts, comme lorsque les musiciens ont quitté la scène pour encercler les spectateurs et jouer le morceau final à deux reprises, tellement l'accueil fut enthousiaste.



## Marché de Noël 30/11/17



La Place du 1<sup>er</sup>-Août a accueilli pour la deuxième fois consécutive le Marché de Noël de Lancy. Le pittoresque village de petits chalets a attiré de nombreux visiteurs de Lancy, mais également des communes voisines. Des spectacles et des animations lumineuses ont ponctué cette sympathique manifestation.

## Marché de l'Avent au Christ-Roi 03/12/17



Bric à brac d'objets de Noël, jouets, tricots, plantes, on trouve de tout au Marché de l'Avent de l'Eglise du Christ-Roi! Les habitués le savent et ne ratent pas l'occasion de s'y retrouver après la messe et avant le concert organisé par l'Association "Concerts de Lancy" qui accueillait cette année l'Ensemble Vocal et Instrumental de Rolle, pour le plus grand plaisir des nombreux mélomanes présents.



## Noces d'Or et de Diamant 05/12/2017



La réception des Noces d'Or et de Diamant constitue un événement très apprécié des jubilaires invités. Vingt-deux couples ont été honorés cette année par nos Autorités, autour d'un repas succulent, dans une ambiance détendue et chaleureuse.

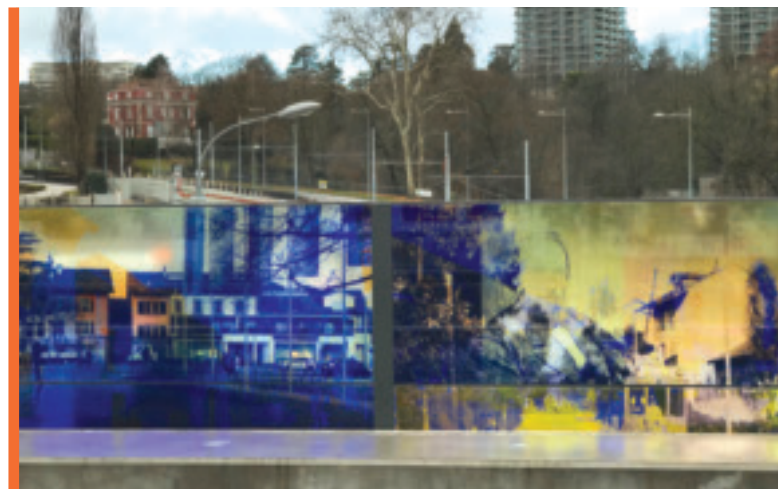
## Inauguration Gare Lancy Pont-Rouge 08/12/17



Lors de son inauguration, la gare de Lancy Pont-Rouge a accueilli pour la première fois un convoi du "Léman Express" avec, à son bord, les Autorités lancéennes.



## Intervention artistique Lancy Pont-Rouge 08/12/17



Dans le cadre de l'inauguration de la gare Lancy Pont-Rouge, le Fonds d'Art visuel de Lancy a verni l'œuvre de l'artiste Gérard Collin-Thiéobaut. Intitulé "Hier, aujourd'hui, demain", le parapet vitré constitue une fresque colorée visible depuis le quai de la gare, mais également depuis la route du Grand-Lancy.



## Noël des Aînés à Lancy 16/12/17



Une nouvelle fois, les bénévoles des associations d'intérêts de Lancy n'ont pas ménagé leurs forces pour offrir des réceptions de qualité aux aînés de notre commune. Un grand bravo à tous pour leur dévouement!



## Ouverture du Skate Plaza Lancy 21/12/17

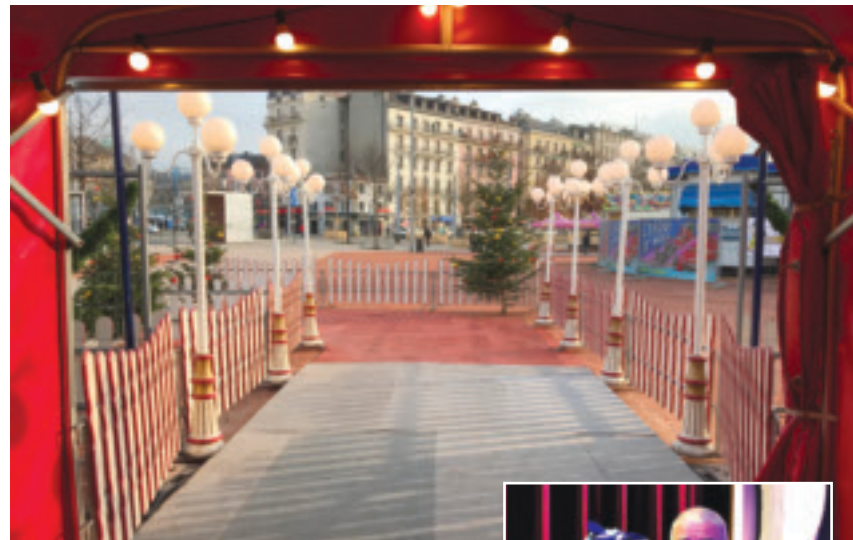


Le Skate Plaza de Lancy est devenu une réalité en cette journée de décembre, comme un cadeau de Noël pour les amateurs de ce sport à sensations fortes. En attendant son inauguration officielle qui aura lieu le 24 mars prochain, la structure a déjà été mise à disposition des pratiquants de tout âge, encadrés par une équipe d'animation de l'association "The Geneva Skateboard Museum".



Photos: Martine Degli Agosti

## Club des Aînés au Cirque de Noël 21/12/17



Depuis deux ans, le dynamique président du Club des Aînés, Roland Borel organise sa sortie de fin d'année au Cirque de Noël, installé sur la Plaine de Plainpalais. Pas moins de 180 personnes ont assisté cette année au repas-spectacle, mêlant arts du cirque et music hall.



## Décorations de Noël à la Mairie de Lancy 20/12/17



En décembre dernier, les habitants de Lancy ont été agréablement surpris par une magnifique décoration de Noël installée sur les marches du perron de la Mairie. Saluons ici le travail du Service de l'Environnement qui décore tous les ans notre Commune avec talent, pour notre plus grand plaisir.



Retrouvez plus de photos sur [www.facebook.com/lanceen/](http://www.facebook.com/lanceen/) et sur [www.lanceen.ch](http://www.lanceen.ch)

# Séance du Conseil municipal de Lancy du 14 décembre 2017

Un ordre du jour plutôt léger attendait nos élus pour cette dernière séance de l'année 2017. Seule une motion du groupe des Verts sur les skateparks a fait débat.

**L'AMBIANCE ÉTAIT PLUTÔT DÉTENDUE** LORS de cette séance du 14 décembre. La présidente Nathalie Vergain donne le ton en priant les rapporteurs d'informations d'être brefs, afin de pouvoir casser plus rapidement la marmite en chocolat de l'Escalade en fin de séance. Une motion des Verts sur le skatepark du parc Louis-Bertrand a donné lieu à quelques joutes verbales.

## Pour davantage de mixité dans les skateparks

La motion «Les skateparks, lieux emblématiques de la non-mixité?» revient sur un article paru dans Le Courrier du 27 novembre 2017 et sur un constat fait par la Ville de Genève, à savoir que «les skateparks ne sont quasiment pas fréquentés par les filles, ou alors comme spectatrices seulement». Un déséquilibre qui ne serait pas lié au désintéret de la gent féminine pour le skate, mais à un déficit de modèle. Soucieux de la mixité dans la pratique des sports de rue à Lancy, les Verts proposent une motion.

Damien Sidler (V) ouvre les débats. La fin des travaux au parc Louis-Bertrand se profile et le Skate Plaza va ouvrir prochainement au public. Il relève «l'hétérogénéité des utilisateurs dans les

skateparks» et rappelle «les soucis évoqués par son groupe à l'époque», à savoir la prévention des risques d'accidents et les problèmes de voisinage liés à la pratique nocturne de ce sport. Pour ne pas avoir uniquement «des jeunes virtuoses mâles, mais aussi des jeunes filles», il propose d'instaurer, l'an prochain, «des rendez-vous spécialement conçus pour elles». Il souhaite aussi prévoir des horaires pour les débutants «pour qu'ils osent se lancer». Une proposition qui laisse septique Armando Couto (MCG), pour qui, le fait qu'il y ait plus de garçons que de filles, «relève de la loi de la nature». Il s'inquiète du coût de l'encadrement et craint une charge financière supplémentaire pour la Commune. Quant aux problèmes de sécurité, le MCG préconise de faire appel à la police municipale.

Sandrine Gilliéron (V) souligne que les filles sont moins nombreuses que les garçons dans l'espace public, un problème auquel font également face les maisons de quartier qui tentent de les attirer. Frédéric Renevey, le Conseiller administratif en charge des sports, indique qu'il est prévu de traiter de ce sujet à la prochaine commission. Il explique que «l'appel est si fort pour le

skate que les jeunes franchissent les barrières de chantier pour s'adonner à leur activité». Un accompagnement est prévu, jusqu'à l'inauguration officielle, au printemps, afin de gérer les problèmes de vandalisme et de sécurité. «Femmes, hommes, débutants, chevronnés, tous doivent cohabiter», note le Magistrat. Steeve Ray (V) insiste pour voter la motion, «afin que le skatepark ne soit pas dominé par ceux qui savent faire!» Michele Colleoni (PDC) clôt le débat en proposant de renvoyer la motion à la commission des sports. Sa proposition est acceptée par 18 oui, 11 non et une abstention.

Judith Monfrini  
Photo: Frédéric Renevey



## DÉCISIONS

### Trois Arrêtés:

- Le Conseil municipal a accepté de vendre à la Fondation communale immobilière de Lancy la parcelle 3882 au chemin de Pesay pour un montant de CHF 3'541'918.-.
- Il a consenti un amortissement complémentaire 2017 sur le crédit relatif à la participation communale au coût des travaux pour la réalisation de la couverture de la T104 (tranchée couverte des Palettes) pour un montant de CHF 2'500'000.-.
- Les Conseillers municipaux ont accepté l'achat de compteurs destinés au comptage des énergies pour un montant de CHF 200'000.-.

### Prochaine séance:

1<sup>er</sup> février 2018 à 20h  
à la Mairie de Lancy.

### Erratum:

Lors de la séance du 16 novembre 2017, le Conseil municipal a voté le transfert au patrimoine administratif de la parcelle 879, au 52, route du Grand-Lancy (et non au 53).

## PORTRAIT D'ÉLU: ALAIN MATHIEU (V)



**Alain Mathieu a 62 ans, il est marié et habite au Grand-Lancy. Ce père de quatre enfants est déjà grand-père de six petits-enfants, trois filles et trois garçons. A la retraite depuis environ deux mois, il était auparavant responsable de l'équipe des travailleurs sociaux hors murs de la Ville de Genève au service de la jeunesse. Voilà plus de dix ans que cet élu vert siège au Conseil municipal de Lancy, il a déjà effectué deux législatures et accomplit actuellement son troisième mandat. Il a œuvré pendant longtemps aux Palettes comme travailleur social hors murs et il a toujours promis de faire de la politique une fois qu'il aurait quitté ce poste. Lorsqu'il a été engagé par la Ville de Genève, trois partis politiques se sont intéressés à lui, mais il disposait «d'une bonne sensibilité verte». «Je roule à vélo, je viens d'installer une pompe à chaleur et tente de réduire mon bilan carbone», explique-t-il dans un sourire. La chose publique, surtout celle de proximité, l'a toujours intéressé. Il souhaite agir pour les gens qui habitent près de chez lui, pour ceux qui font partie de la même communauté. L'écologiste se plie de bonne grâce aux questions du Lancéen.**

### Quel est votre plat préféré?

Alain Mathieu: Comme je l'ai dit, je suis pour la proximité. Lorsqu'enfant je pouvais choisir mon plat d'anniversaire, je demandais toujours un papet vaudois. Dernièrement j'ai cuisiné pour des amis et j'ai confectionné une fricassée genevoise. C'est un ragoût de porc mariné dans du vin blanc pendant 24 heures que l'on fait cuire ensuite. A la fin, on affine la sauce en rajoutant un peu de sang de porc, pour l'onctuosité. La fricassée se sert en principe avec un gratin de pommes de terre.

### Quel genre de livres aimez-vous lire?

AM: J'aime beaucoup la lecture. Je préfère lire une dizaine de pages en rentrant à la maison plutôt que de regarder la télévision. Je lis deux à trois livres par mois et j'apprécie particulièrement les thrillers, comme «Da Vinci code» ou «Anges et démons» de Dan Brown. Les ouvrages sur la théorie quantique m'intéressent aussi énormément même si parfois je n'y comprends rien! (rires)

### Quel est le film qui vous a le plus marqué?

AM: Je ne peux pas dire qu'un film m'ait particulièrement marqué. Mais j'aime l'aventure et le divertissement. Mon film préféré, dans le registre du héros, est «Indiana Jones», de Steven Spielberg.

### Comment occupez-vous vos loisirs?

AM: Avec six petits-enfants, il est relativement facile d'occuper ses loisirs. Un jour par semaine, ma femme et moi, nous leur faisons à manger. Nous avons un petit bout de terrain à entretenir et je m'occupe également de celui de ma mère. Avant d'être à la retraite, je pensais pouvoir faire entièrement ce que je faisais à moitié avant. Depuis que j'y suis, j'ai commencé 600 chantiers et je n'en ai fini aucun mais cela va bientôt s'arranger! (rires). En ce moment, je ne suis plus membre d'aucune association. Certaines d'entre elles m'ont sollicité et je leur ai demandé trois mois de réflexion. Cela ne m'étonnerait pas que je les rejoigne dans quelque temps, en particulier au sein de celles qui s'occupent de jeunes défavorisés.

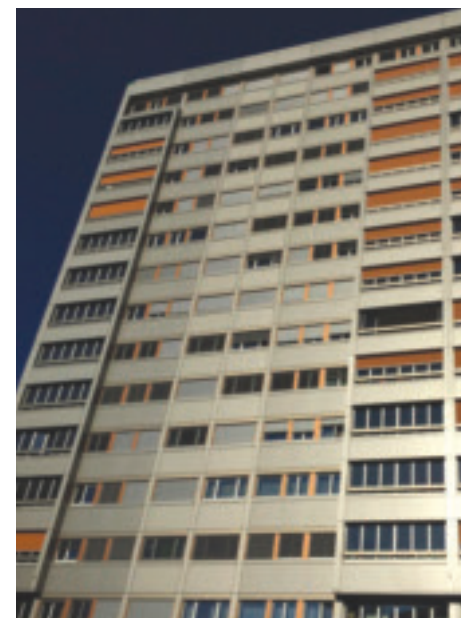
### A quel personnage historique vous identifiez-vous et pourquoi?

AM: Aucun personnage historique ne m'a particulièrement marqué, si ce n'est peut-être Isaac Mercier qui a défendu la Ville de Genève en prenant la herse sur la tête la nuit de l'Escalade! D'ailleurs, je m'en vais de ce pas «casser la marmite» avec le plus jeune des Conseillers municipaux!

Propos recueillis par Judith Monfrini  
Photo: Rebecca Bowring



Futur quartier de l'Adret Pont-Rouge: vue sur les bâtiments L1-L2 du projet.



Façade rénovée de l'Etoile Palettes.

# Lancy développe sa propre politique du logement social à travers sa Fondation communale immobilière

**Avec l'aide de la Fondation communale immobilière de Lancy, la Municipalité souhaite agrandir son parc immobilier d'ici à 2021. A terme, la Ville devrait compter quelque 600 logements d'utilité publique, des habitations destinées aux personnes à revenus modestes.**

«**LA FONDATION COMMUNALE IMMOBILIÈRE** de Lancy (FCIL) a été créée par le Conseil municipal en 2008 dans le but de développer des Logements d'utilité publique (LUP), explique le Conseiller administratif en charge des finances, Stéphane Lorenzini. Il s'agissait de compléter le parc immobilier existant, qui appartenait à la Commune et qui était constitué principalement d'immeubles à loyer libre.» Le Conseil de Fondation de la FCIL est présidé par le Magistrat et se compose d'un représentant de chaque parti politique présent au Conseil municipal et de cinq membres désignés par le Conseil administratif lancéen pour leurs compétences en matières économique, juridique, financière, technique et sociale.

## Premiers pas à l'Etoile Palettes

«L'aventure de la Fondation a commencé avec l'acquisition à la Fondation pour la promotion du logement bon marché et de l'habitat coopératif (FPLC) de trois allées à l'Etoile Palettes, soit les numéros 80 à 84, avenue des Communes-Réunies, et de trois allées dans l'immeuble voisin, soit les numéros 86 à 90», explique Stéphane Lorenzini. Un premier socle de logements d'utilité publique a ainsi été créé pour un total de 220 logements. La Fondation communale immobilière de Lancy (FICL) s'est ensuite lancée dans la réhabilitation de l'Etoile Palettes, actuellement en cours de finalisation. «Cette démarche a déclenché un processus salvateur de rénovation globale du bâti, relève le Magistrat, puisque la CAP, la Caisse de prévoyance du personnel de la Ville, des Communes et des Services industriels, a rénové, en parallèle, ses cinq allées.

Récemment, le propriétaire privé a aussi déposé une autorisation de construire pour procéder à une rénovation.» Au pied de l'Etoile Palettes, la FCIL a également acquis un dépôt pour le transformer en deux surfaces sportives qu'elle loue à la Commune pour y loger des clubs d'arts martiaux locaux. Visionnaire, la fondation a initié un grand projet de chauffage à distance (CAD) dans le bâtiment de l'Etoile Palettes destiné à tout le quartier de Lancy-Sud et dont la réalisation a été confiée aux SIG.

## De nombreux projets dans le «pipeline»

«La Fondation va augmenter considérablement son parc de LUP dans les prochaines années», indique le Magistrat. Ainsi, dans le quartier de l'Adret Pont-Rouge, elle réalise les immeubles L1 et L2 qui représentent 96 logements. Ils seront mis en location début 2020. Dans le même quartier, la FCIL travaille sur la construction d'un autre bâtiment de 28 logements de type HM (habitation mixte) le long de l'avenue Eugène-Lance. «Au rez-de-chaussée, l'immeuble accueillera les locaux de l'épicerie solidaire et le futur "Pôle logement" de Lancy qui regroupera la FCIL et le guichet du logement de la Ville de Lancy». Enfin quatre autres projets d'importance sont en cours de développement dans différents quartiers, celui de la Bâtie, du Bachet, des Marbriers et de Surville. «Ils devraient permettre à la Fondation d'être à la tête d'un parc de 600 logements d'ici à 2021», conclut Stéphane Lorenzini.

Judith Monfrini



Bâtiment de la FCIL à l'avenue des Communes-Réunies.

## Qui a droit à un LUP?

Les logements d'utilité publique sont destinés à des personnes dont les revenus sont modestes. «Les conditions d'accès sont liées au taux d'occupation et au taux d'effort, explique le Conseiller administratif en charge des finances, Stéphane Lorenzini. Le premier exige qu'il n'y ait pas plus de deux pièces supérieures au nombre de personnes composant le ménage, ainsi un cinq pièces sera occupé au minimum par une famille de trois.» Quant au taux d'effort, il concerne la part qu'occupe le loyer dans le revenu, elle doit être comprise entre 19 et 23%. Par exemple, avec un revenu de CHF 2000.- par mois, l'on

ne devrait pas déboursier plus de CHF 400.- pour son loyer. Les potentiels locataires, qui répondent à ces critères, peuvent s'inscrire au Service des affaires sociales de la Ville de Lancy. Ils peuvent aussi remplir leur dossier en ligne, téléchargeable sur le site Internet de la Ville de Lancy. «La priorité est donnée aux personnes qui sont domiciliées ou travaillent sur la commune et les demandes sont traitées en fonction de l'ancienneté du dossier et de l'urgence sociale», précise le Magistrat. En 2016, la commission du logement de la FCIL a attribué huit logements.



**PREMIÈRE À LANCY!**

LA COMMUNE DE LANCY INNOVE EN matière de gestion des déchets avec la mise en fonction de bennes enterrées d'une contenance de 7m<sup>3</sup>. Cette première sur le canton de Genève est le fruit d'un partenariat avec les prestataires voirie de la commune et a pour but de réduire non seulement les flux routiers mais d'optimiser l'emprise au sol des futurs éco-points communaux. Précurseur, Lancy donne l'exemple et teste ces nouvelles bennes de grosse capacité qui s'avèrent répondre avec succès aux différentes attentes communales, techniques et environnementales.

La recherche d'optimisation des levées voirie est un enjeu important pour la Ville de Lancy qui ne cesse de se densifier et qui prévoit une hausse de sa population d'environ 8'000 personnes d'ici 6 ans. Le premier éco-point équipé de bennes 7 m<sup>3</sup> a donc vu le jour au mois de septembre dernier devant le nouvel "Espace Palettes" situé à l'avenue des Communes Réunies au Grand-Lancy. Son installation a coïncidé avec la suppression de tous les containers 800 litres obsolètes collectés jusqu'à lors dans les sous-sols des immeubles. Cet espace de tri, moderne et fluide, a donc répondu avec efficacité aux besoins des 2'500 habitants du quartier.

Depuis l'ouverture de cet éco-point, le taux de recyclage est par ailleurs passé en quelques semaines de 27 % à 42 % et nous a permis de réduire de 9 tonnes la production mensuelle des déchets incinérables du quartier en mettant principalement un terme aux débordements et abus sanitaires auxquels nous étions confrontés auparavant.

La Ville de Lancy remercie les habitants, les régies, les concierges et l'association Eco-citoyen pour leur active participation à ce projet.

Bruno Stämpfli

Chef de section Logistique et gestion des déchets

**Offres promotionnelles unireso 2018**

La Ville de Lancy a le plaisir de proposer une offre promotionnelle sur les abonnements annuels unireso pour les juniors et seniors de la commune.

LA VILLE DE LANCY A LE PLAISIR DE PROPOSER aux juniors et seniors domiciliés à Lancy plusieurs offres promotionnelles. Par cette action, elle réitère sa volonté d'encourager les habitant-e-s à utiliser les transports en commun. Cette initiative vise à limiter l'utilisation des transports individuels motorisés afin de créer un cadre de vie plus agréable.

Les offres se présenteront sous la forme d'un bon d'une valeur de CHF 100.-, valables pour les nouveaux abonnements unireso « Tout Genève et régional », ainsi que pour les renouvellements. Elles ne sont pas cumulables avec d'autres rabais, à l'exception du rabais famille depuis fin 2017, et ne sont pas acceptées pour les abonnements à paiement échelonné ni pour les abonnements uniresopro (selon les nouvelles conditions des TPG). Les abonnements achetés via ces offres seront obligatoirement chargés sur un support Swiss-Pass, et non remboursables. Ils seront valables une année avec une date de début de validité choisie dans un délai de 2 mois.

**Abonnement annuel Juniors**

- Tarif normal 2018: Fr. 400.-
- Tarif après réduction du bon: Fr. 300.-

**Abonnement annuel Seniors**

- Tarif normal 2018: Fr. 400.-
- Tarif après réduction du bon: Fr. 300.-

**Offre pour les juniors, comment faire?**

- 1) Une lettre expliquant précisément la procédure sera directement envoyée début mai au domicile des jeunes lancéen-ne-s âgé(e)s entre 12 et 24 ans.
- 2) Suite à la réception de cette lettre, vous devrez remplir un formulaire d'inscription par internet sur le site [www.lancy.ch](http://www.lancy.ch). Vous recevrez immédiatement un courrier électronique confirmant ou non votre inscription. En effet, pour des raisons budgétaires, l'offre est limitée aux 1'300 premières inscriptions.
- 3) Les personnes dont l'inscription aura été acceptée pourront ensuite retirer leur bon de réduction de Fr. 100.- à la réception du bâtiment administratif de la Mairie, sur présentation d'une pièce d'identité. En cas de perte, le bon ne sera ni remboursé, ni remplacé.
- 4) Une fois le bon reçu, celui-ci sera à faire valoir dans une agence TPG ou CFF, jusqu'au 31 décembre 2018, à nouveau sur présentation d'une pièce d'identité.

**Offre pour les seniors, comment faire?**

- 1) Un bulletin d'inscription sera diffusé dans le Lancéen du mois de septembre 2018. Il sera également téléchargeable sur le site de la commune ([www.lancy.ch](http://www.lancy.ch)) à la même période.
- 2) Le bulletin d'inscription dûment

rempli devra être retourné à la Mairie, par envoi postal uniquement jusqu'au 30 septembre. Toute autre voie de remise sera strictement refusée. Pour des raisons budgétaires, l'offre sera limitée à 300 bons. Si les inscriptions dans le délai imparti dépassent les 300, un tirage au sort sera organisé afin de sélectionner les 300 bénéficiaires.

- 3) Les personnes sélectionnées recevront ensuite leur bon de réduction de CHF 100.- à domicile, par courrier postal, avant le 15 octobre 2018. Passé ce délai, toutes les personnes n'ayant pas reçu de bon pourront considérer qu'elles n'ont malheureusement pas été sélectionnées et ne pourront bénéficier de l'offre.
- 4) Une fois le bon reçu, celui-ci sera à faire valoir dans une agence TPG ou CFF jusqu'au 31 décembre 2018, sur présentation d'une pièce d'identité.

ETO

Photo: Denis Jutzeler

**Pour en savoir +**

Pour toute information complémentaire, veuillez contacter la réception de la Mairie au tél. 022 706 15 11.



## La Bibliothèque fête 50 ans d'histoires

**VOILÀ 50 ANS QUE LA BIBLIOTHÈQUE** municipale de Lancy accueille chaleureusement le public au numéro 70 de la route du Pont-Butin. Aujourd'hui, elle affiche au compteur: 2'826'941 prêts et 12'969 abonnés. Un demi-siècle de prestations entièrement gratuites et un large choix d'ouvrages étoffé d'année en année. Romans en langue française et en langues étrangères, BD, mangas, biographies, journaux, documentaires, ou encore livres audio... Avec son fonds de 30'000 documents, elle a de quoi contenter tous types de lecteurs. A l'écoute des nouvelles tendances et des besoins de ses usagers, la biblio-

thèque développe continuellement son offre. Il est par exemple désormais possible d'emprunter des liseuses et consulter un catalogue de plus 5'000 livres numériques. Une façon d'encourager l'accès à la culture par le biais des nouvelles technologies. Par ailleurs, à la bibliothèque, le WI-FI est gratuit et un poste informatique est à disposition du public. Située au rez-de-chaussée d'un immeuble locatif, la bibliothèque de Lancy offre un cadre harmonieux, propice à la lecture. Toutefois, il arrive que la bibliothèque sorte de ses murs! Elle propose notamment un service de prêt à domicile

pour les habitants de la commune connaissant des problèmes de mobilité. Sur sa terrasse extérieure, le public a la possibilité de lire et étudier au grand air durant les beaux jours. Depuis quelques années un rendez-vous estival y est donné aux plus jeunes, "Les lectures au bord de l'eau". Des ateliers dans les écoles sont également proposés durant l'évènement "Semaine sans TV". Une bibliothèque parfois nomade mais surtout un formidable lieu de vie, un centre d'information, de culture et de loisirs avec une équipe de bibliothécaires dynamiques et passionnés qui organise tout au long de l'année des

animations pour différents publics. En dehors des heures d'ouverture la Bibliothèque ne chôme pas. Elle accueille régulièrement des classes et des crèches. Un temps privilégié permettant aux enfants d'explorer, appréhender la lecture, clé de voûte de l'imaginaire. La Ville de Lancy a œuvré durant ce demi-siècle au rayonnement de sa bibliothèque municipale. Grâce à l'apport des lecteurs, petits et grands, la bibliothèque de Lancy est au fil des ans devenue un lieu culturel de proximité, faisant la part belle aux échanges et au partage, dans un esprit d'ouverture. Pour fêter cet anniversaire la bibliothèque a préparé une programmation riche en rencontres et découvertes, saupoudrée de belles surprises. Faites donc un tour à la bibliothèque pour souffler avec elle ses cinquante bougies.

### Les animations de janvier à mars

- **Né pour lire: éveil à la lecture** (0-4 ans) de 9h à 9h45 (Me 10 .01 / Sa 3.02 / Me 7.03)
- **Lectures hivernales** (dès 4 ans): les mercredis de 15h30 à 16h
- **Club Ado's** (10-15 ans): club de lecture mensuel (Je 25.01/Je 22.02 /Je 29.03 / de 18h à 19h)
- **Atelier d'initiation au dessin manga** (9-15 ans): animé par Cordeb'Art, sur inscription (Me 21.02 de 15h à 17h)
- **Rencontre avec l'auteur Marc Voltenauer**: discussion, séance de dédicaces et apéritif convivial (Ma 27.02 / 19h à 20h)
- **Atelier Bricolages** pour les adultes: Recyclez vos vieux livres! Sur inscription (Ma 13.03 / de 18h30 à 19h30)
- **Bricolage de Pâques pour les enfants** (Me 28.03/10h à 11h ou 15h30 à 16h30)

### Pour en savoir +

[www.lancy.ch](http://www.lancy.ch)

## NOUVELLES ÉCONOMIQUES Entreprises et commerces récemment établis à Lancy

- **OLIVIER RUBLI**  
Rubli conseiller en marques  
Chemin des Poteaux 4  
1213 Petit-Lancy
- **GARAGE MAYO SARL**  
Chemin Louis-Hubert 2  
1213 Petit-Lancy  
Voitures & cycles
- **ANGELO COLLELA**  
Administration d'hôtels A. Colella  
Avenue du Cimetière 2A  
1213 Petit-Lancy  
Hôtel et restaurants
- **RED-DOLPHIN SARL**  
Route des Jeunes 4ter  
1227 Les Acacias  
Vente d'articles divers
- **RPP RENOVATION SARL**  
P/A Véronique Hiseni  
Avenue des Communes-Réunies 76  
1212 Grand-Lancy  
Construction & entretien de bâtiments et d'ouvrages de génie civil  
Peinture, gypserie & papiers peints
- **MERMET William**  
Mermert William production cannabis  
Chemin des Semailles 35  
1212 Grand-Lancy  
Commerce de gros
- **FLOMARIN SA**  
Flomarin location immobilière  
Avenue du Cimetière 2  
1213 Petit-Lancy  
Gérance de biens immobiliers
- **PRO MEDAS SA**  
Activités médicales Pro Medas  
Avenue Eugène-Lance 38bis  
1212 Grand-Lancy  
Santé
- **AGROPUR INC. Appleton (Wisconsin, USA)**  
Succursale de Lancy  
Avenue des Morgines 12  
1213 Petit-Lancy
- **AS INTERNATIONAL CONSULTING LIMITED**  
AS International médiation  
Avenue Eugène-Lance 38Bis  
1212 Grand-Lancy  
Etudes et conseils
- **SISTERS STORIES SARL**  
Chemin de Compostelle 15  
1212 Grand-Lancy  
Vente d'articles divers
- **XTAZ REPAIR PEREIRA NETO**  
Chemin des Semailles 2  
1212 Grand-Lancy  
Informatique
- **BYTE CONSULTING SARL**  
P/A Smart Groupe & CO SA  
Avenue des Morgines 12  
1213 Petit-Lancy  
Etudes et conseils
- **MEDIFFUSION, MEHDI REGAAT**  
Import-export Mediffusion  
Chemin des Vignes 24  
1213 Petit-Lancy  
Transports de marchandises
- **YLMZ Sarl**  
YLMZ gestion de cafés  
Chemin des Semailles 11A  
1212 Grand-Lancy  
Restaurants
- **CICM IBRAHIMI**  
Entreprise de carrelage CICM  
Chemin de la Caroline 29  
1213 Petit-Lancy  
Revêtement des sols
- **ELECTRICITE DE LANCY SA**  
Avenue des Morgines 12  
1213 Petit-Lancy
- **CASARAO SARL**  
Avenue des Morgines 29  
1213 Petit-Lancy  
Boulangerie-tea room
- **KYNOA SA**  
Ave des Morgines 12 - 1213 Petit-Lancy  
Production de films et de vidéos
- **LAUDELINO DOS SANTOS JUNIOR JOSE**  
Chemin des Maisonnettes 33  
1213 Petit-Lancy  
Nettoyages

Nous souhaitons à tous la bienvenue et formulons tous nos vœux pour le succès de leurs activités.

Source: FOSC et publicité / GRO

## Permanence impôts

**BESOIN D'AIDE POUR VOTRE DÉCLARATION** d'impôts? Des questions sur votre taxation ou sur les acomptes prévisionnels? Le Service des affaires sociales de la Ville de Lancy organise chaque année, du mois de février au mois de mai, une permanence pour remplir les déclarations d'impôts ou répondre à vos interrogations sur le sujet.

Cette prestation est uniquement destinée aux personnes domiciliées sur la commune et dont les revenus et la fortune ne dépassent pas les montants déterminés ci-dessous:

- Fr. 50'000.- pour une personne seule
- Fr. 60'000.- pour un couple, plus Fr. 8'000.- par enfant à charge
- Fr. 10'000.- de fortune pour une personne seule
- Fr. 12'000.- de fortune pour un couple ou une famille

Les personnes intéressées et remplissant ces conditions sont invitées à s'inscrire au guichet du Service des affaires

sociales à partir du 5 février et jusqu'au 29 mars 2018, munies des identifiants indiqués sur la déclaration d'impôts 2017 (numéro de contribuable et code de déclaration). Les inscriptions par téléphone ne sont pas acceptées.

Au moment de l'inscription, une participation financière de Fr. 25.- (non remboursable) sera demandée, par déclaration. Les documents à fournir pour l'établissement de la déclaration seront listés et un rendez-vous pourra alors être fixé à une date ultérieure avec un spécialiste, dans les locaux du service.

VK

### Pour en savoir +

Service des affaires sociales  
Avenue Eugène-Lance 3  
1212 Grand-Lancy  
Tél. 022 706 16 66

## Les ateliers d'alimentation



**NE RESTEZ PAS SEUL-E, VENEZ PARTAGER UN** repas en bonne compagnie! Les premiers et troisièmes lundis de chaque mois, une équipe de bénévoles prépare un savoureux repas à l'attention de personnes retraitées ou seules. Les inscriptions sont obligatoires (places limitées) et une somme de Fr. 10.- par personne est demandée lors de chaque atelier. Un minibus est à disposition pour les personnes à mobilité réduite, il suffit de l'indiquer lors de l'inscription.

### Lundi 5 février 2018

(délai d'inscription au 31 janvier)  
**Au menu:** soupe de carottes, gratin dauphinois, jambon à l'os et haricots verts, gâteau chocolaté

### Lundi 19 février 2018

(délai d'inscription au 14 février)  
**Au menu:** raclette

### Lundi 5 mars 2018

(délai d'inscription au 28 février)  
**Au menu:** crème d'endives, vol-au-vent de poulet et riz, dessert aux fruits

### Lieu des ateliers

Club des aînés, chemin du Bac 10,  
1213 Petit-Lancy

CEW

## LES ATELIERS DE CUISINE

**CUISINONS ET DÉGUSTONS CE QUE NOUS** aurons préparé ensemble! Un lundi par mois de 9h à 14h, un atelier de cuisine est organisé par le Service des affaires sociales. Cet atelier réunit des lancéens de différents âges et horizons. Les participants se retrouvent pour cuisiner ensemble autour d'une thématique (santé, détox, protéines, petits budgets, etc.) ou le plus fréquemment autour d'un pays ou d'une culture. Les thèmes sont décidés par le groupe d'une fois à l'autre. L'inscription est obligatoire et doit parvenir avant le mercredi précédent l'atelier.

Une participation de Fr. 5.- par personne et par atelier est demandée. Tous les repas sont préparés puis dégustés en commun, dans un moment de partage et de convivialité. Créer du lien, mêler les expériences, les origines, les cultures, tels sont les objectifs de ces rendez-vous culinaires intergénérationnels et interculturels.

Les prochains ateliers auront lieu les deuxièmes lundis du mois, soit les lundis 26 février 2018 (changement de date dû aux vacances scolaires), 12 mars 2018, 16 avril 2018, 14 mai 2018, 11 juin 2018.

### Lieu des ateliers

Villa Rapin, route du Grand-Lancy  
39, 1212 Grand-Lancy

CEW

### Pour en savoir +

#### Renseignements et inscriptions aux ateliers d'alimentation ou aux ateliers de cuisine

Service des affaires sociales  
Tél. 022 706 16 84 (sauf vendredi). Tél. le jour du repas dès 9h: 022 793 50 26  
c.etienne-warynski@lancy.ch

## Du temps pour du bénévolat?

**TOUT AU LONG DE L'ANNÉE, LA VILLE DE** Lancy recrute des bénévoles, pour une aide régulière ou des événements ponctuels. Si vous êtes à la recherche d'une activité vous permettant de vous rendre utile et de vivre une belle expérience humaine, pourquoi ne pas opter pour du bénévolat à Lancy? Prenez contact avec le Service des affaires sociales. Vous serez ensuite convié-e à un entretien individuel pour définir votre projet de bénévolat, en fonction de vos intérêts, compétences et valeurs.

### Annonces

Actuellement, quelques postes de bénévoles sont ouverts auprès de structures lancéennes. La Ludothèque de Lancy



recherche différents profils (aide lors des heures d'ouverture ou lors d'événements hors-murs ou encore pour réparer/vérifier les jeux), une association de quartier au Grand-Lancy souhaite compléter son comité, une autre association recherche une personne pouvant apporter un appui administratif, comptable ou informatique, enfin, un régisseur est recherché pour des spectacles au Petit-Lancy, un à deux soirs par mois (pas besoin de formation particulière).

### Événement à venir

Des bénévoles sont recherchés pour occuper divers postes en vue de la Fête du Bonhomme hiver, sur l'esplanade des Palettes, vendredi 16 mars 2018, entre 13h30 et 21h30 (selon disponibilités).

CEW



Photo: Alain Grosclaude

### Pour en savoir +

Service des affaires sociales  
Tél. 022 706 16 84 (sauf le vendredi)  
c.etienne-warynski@lancy.ch  
Inscriptions en ligne:  
[www.lancy.ch/habitants/social/benevolat](http://www.lancy.ch/habitants/social/benevolat)

# Fil, cordes et cheveux à la Villa Bernasconi

Les huit artistes présents dans l'exposition "Tension" à la Villa Bernasconi utilisent le fil ou le textile pour parler de paysages, d'écologie, de voyages, de mort, de mémoire, de féminité ou d'engagement collectif. Coton, laine, nylon, métal ou cheveu, ce matériau se transforme en tableaux, dessins, installations, sculptures ou performance. A découvrir du 23 janvier au 18 mars.

## REVENU SUR LE DEVANT DE LA SCÈNE DEPUIS

quelques années, y compris dans le travail de jeunes artistes, le fil peut prendre des formes très différentes. Ce matériau ancestral et familier demande une lenteur dans le processus et un savoir-faire qui fascine. Muriel Décaillet brode sur toile à partir d'images de tombes néolithiques où les positions fœtales des squelettes indiquent déjà les espoirs de renaissance. Les photos de paysages de montagne d'Iris Hutegger sont envahies par un étrange lichen multicolore qui se révèle être une couture à la machine lorsqu'on s'approche. Les rochers ainsi recouverts s'effacent en compositions abstraites derrière la matérialité du coton. Artiste *arpenrice*, Claudia Losi a fait imprimer sur des draps en soie colorés de manière naturelle des animaux repris d'anciens manuels de zoologie et recréent de nouvelles espèces animales. Les installations de Claire Morgan magnifient la mort en créant un tourbillon d'akènes plumeux de pissenlits ou de morceaux de plastiques autour d'animaux taxidermisés. La beauté de ces mises en scène rappelle la puissance créatrice de la nature sur la destruction



Gaëlle Chotard, détail de sculpture

par l'homme. Lorna Bornand utilise depuis longtemps les cheveux pour broder notamment les contours de délicats paysages de montagne. Récemment, elle a inscrit des mots sur des couteaux de cuisine dont s'échappe une

chevelure ondoyante, la fragilité des concepts inscrits se heurtant à l'acuité des lames. Avec les cheveux et la poussière qu'il récolte dans le métro parisien, Lionel Sabatté crée des dessins de femmes nues dont les poses lascives

répondent à la sensualité de ce matériau organique. L'objet de rebut s'anoblit dans le sujet représenté tout en maintenant intact son aspect éphémère et dérangeant. Gaëlle Chotard crochète du fil métallique qui se transforme en dessins tridimensionnels jouant avec la lumière. Enfin, l'apparence extérieure de la Villa est transformée par un emballage de cordages réalisé par Pascale Favre et Thomas Schunke comme une introduction monumentale au thème de l'exposition. Un hommage à l'artiste sarde Maria Lai, figure incontournable de l'art textile, montre sa célèbre performance collective à laquelle ont participé les habitants d'un village qui ont relié les maisons entre elles et à la montagne à l'aide de plusieurs kilomètres de bande de tissu.

A partir de cette exposition, un lien sera fait avec des œuvres de la collection d'art de Lancy, proches par leur thématique. Autour du fil: Alexandre Joly et Tito Honegger.

NK

## Exposition Lieux incertains

Machines industrielles, villas idylliques ou abris antiatomiques, les peintures de Sébastien Mettraux à la Ferme de la Chapelle sont étrangement désertées par l'humain, suspendues dans le temps.

### AVEC UNE PRÉCISION FASCINANTE, SÉBASTIEN

Mettraux peint des mécaniques et des refuges, dont il reproduit de manière exacte les couleurs et les formes d'origine. Les machines industrielles de la série "Ex machina", révèlent leur beauté sculpturale grâce à un environnement dépourvu des détails anecdotiques et de la présence humaine. Leurs silhouettes imposantes et leurs teintes flamboyantes d'origine en magnifient la puissance. Plus angoissants, les abris antiatomiques de la série "Derniers Pay-

sages I" sont représentés comme des boîtes sans échappatoire, dont les seules couleurs sont des containers ou des tuyauteries, et que l'artiste suggère comme les derniers lieux que nous verrons en cas de catastrophe mondiale. Dans "Derniers Paysages II", des villas somptueuses sur fond de gazon au vert artificiel sont empruntées aux images de synthèses des catalogues immobiliers pour la clientèle fortunée de la Riviera lémanique. Elles ont remplacé pour l'artiste les codes de représentation du

paradis connus depuis la Renaissance. A travers ces différents sujets, l'artiste montre un univers en suspension entre le déjà et le pas encore advenu, énigmatique. Mais au-delà de l'image et de la signification, il s'intéresse à la peinture elle-même, qu'il applique à main levée, dévoilant, quand on s'approche, d'infimes imperfections du geste, ultime trace humaine. A découvrir du 13 janvier au 14 février à la Ferme de la Chapelle.

NK



Sébastien Mettraux, Sans titre, huile sur toile



### PLEASE TOUCH!

QUELLE TENTATION! DES CORDES DE montagne qui émergent de la Villa telles des racines, des fils en nylon méticuleusement suspendus formant un cube solide, des compositions en fil métallique finement brodé, des personnages esquissés par des cheveux, des photographies remarquablement colorisées à la machine à coudre – et jamais notre main n'ose effleurer ces tex-

tures familières. Rien de tout ça ici, vous êtes invités tout au long de l'exposition à toucher! Pas les œuvres, bien entendu, mais les tambours à broder qui sont suspendus dans différentes salles. Ces tambours proposent des matières à tripoter, à caresser et à retourner, des tissus à broder, du moins, à s'y essayer. Pour les enfants dès 8 ans, la danseuse et chorégraphe Elodie Aubonney a conçu un atelier tout en mouvements et tissages. Du 12

au 15 février, les enfants auront l'occasion de tisser des grands tableaux vivants avec des fils en tout genre et leurs propres explorations corporelles de l'espace. Photographies et dessins compléteront cette découverte sensorielle pleine de tension et d'élasticité.

Pour plus d'informations: [a.meyer@lancy.ch](mailto:a.meyer@lancy.ch) ou tél. 022 794 73 03

AM



## Appel à candidatures

CHAQUE ANNÉE, LE VILLE DE LANCY OFFRE LA possibilité aux artistes amateurs lancéens d'exposer leur travail le temps d'un week-end. L'édition 2018 de l'exposition des artistes lancéens se déroulera du 16 au 18 mars à La Dépendance, nouvel espace communal fraîchement rénové.

### Dessin, bijouterie, sculpture ou autre...

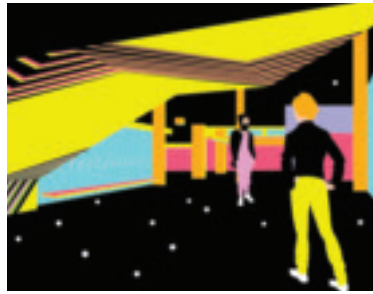
Quelle que soit votre discipline, envoyez votre candidature! Le concours est ouvert à tous les habitants ainsi qu'aux personnes qui étudient ou travaillent à Lancy. Votre dossier de candidature doit simplement contenir: quelques mots sur votre parcours artistique, des photographies de vos réalisations et vos coordonnées complètes. Les dossiers doivent être envoyés à l'adresse: Service de la culture et de la communication, route du Grand-Lancy 41, 1212 Grand-Lancy, le 12 février 2018 au plus tard.

MBR

Photo: Alain Grosclaude

### Pour en savoir +

Service de la culture et de la communication  
m.babel-rostan@lancy.ch  
Tél. 022 706 15 33



## Antigel à Lancy

LA VILLE DE LANCY POURSUIT SA COLLABORATION avec Antigel, festival intercommunal par excellence. Outre la riche programmation du Grand Central, deux événements seront proposés sur le territoire lancéen.

### Archi Trip à l'Ecole En-Sauvy du 13 au 17 février

Pour Paul Waltenspühl, un bâtiment scolaire c'est aussi de l'art. Archi Trip, en danse et lumière, rend un hommage géométrique et onirique au génial architecte des écoles de Lancy (Avenue du Curé-Baud 40, 1212 Grand-Lancy, toutes les 30 minutes entre 19h et 22h).

### Au fil de l'Aire & Brunch hivernal dimanche 28 janvier

«Quand on partait de bon matin, quand on partait sur les chemins, à bicycleeette!» Le Festival Antigel reprend l'hymne à tue-tête et nous fait découvrir les bords de l'Aire chevauchant nos vélos et faisant chanter nos sonnettes. Bras de nature qui rejoint la ville, la balade du bord de l'Aire est un véritable jardin d'Eden à deux pas de la Genève urbaine (rdv au Chemin des Vignes 4, 1213 Petit-Lancy, à 11h, balade à vélo en suivant le bord de l'Aire, puis déjeuner sous le Couvert à Perly-Certoux à 12h30). Informations, billetterie et programme complet sur [www.antigel.ch](http://www.antigel.ch)

MBR

Illustration: Joëlle Flumet

# A ne pas manquer pour les ados

### ENLÈVE TES ÉCOUTEURS, DÉBRANCHE TON

natel et connecte-toi au nouveau Club Ado's de la bibliothèque de Lancy! Mais le Club Ado's, c'est quoi? C'est tout simplement un club de lecture pour les 10-15 ans qui te permettra de venir échanger sur des livres qui t'ont particulièrement plu. C'est aussi des bibliothécaires mordus de littérature qui pourront te conseiller des lectures, des auteurs ou encore des bons plans de collections dont tu n'as peut-être pas encore entendu parler.

Dans un club de lecture, tu es acteur ou actrice! C'est avant tout toi qui viens avec des idées et des propositions, présenter un livre, une BD ou une série que tu souhaites faire découvrir aux autres. Tu pourras rencontrer des jeunes qui, comme toi, ont des expériences littéraires à partager. Qui sait, tu pourrais tomber sur quelques nouveautés, voire

des perles rares dont tu ne pourras plus décrocher.

Rendez-vous un jeudi par mois, de 18h à 19h (une snack pause est offerte): jeudi 25 janvier, jeudi 22 février, jeudi 29 mars, jeudi 26 avril, jeudi 31 mai et jeudi 28 juin. Alors n'hésite plus! Note ces dates et viens à la bibliothèque, l'équipe se fera une joie de t'accueillir pour une heure de découvertes et de discussion.

### Et pour les ados qui aiment dessiner...

La bibliothèque propose un atelier d'initiation au dessin de manga. Transforme-toi en "mangaka" en l'espace de deux heures, le mercredi 21 février de 15h à 17h. L'esprit du Japon sera en toi!

Atelier gratuit, sur inscription, tél. 022 792 82 23



## BIBLIOTHÈQUE MUNICIPALE DE LANCY

# Les coups de cœur de Larry Sarrasin, bibliothécaire

Mardi 27 février 2018, de 19h à 20h, la bibliothèque a le plaisir de vous convier à une rencontre avec Marc Voltenauer, auteur suisse de romans policiers qui présentera son dernier livre intitulé «Qui a tué Heidi?» La rencontre sera suivie d'un moment d'échange convivial, d'une séance de dédicaces et d'un apéritif. Pour l'heure, voici deux coups de cœur sélectionnés parmi les ouvrages du romancier genevois.



### Le Dragon du Muveran

Marc Voltenauer  
Plaisir de lire, 2015

Gryon, dans les Alpes vaudoises. Dans ce petit village paisible, un drame survient quand un cadavre est découvert dans le temple, couché tel un Christ crucifié. Un message est retrouvé à proximité du corps: «Si donc la lumière qui est en toi est ténèbres, combien seront grandes les ténèbres!». L'inspecteur Andreas Auer est chargé de l'enquête. Nul doute pour ce fin limier, ce drame sonne les prémices d'une machination morbide. Première enquête passionnante du commissaire Auer.



### Qui a tué Heidi?

Marc Voltenauer  
Slatkine, 2017

Un politicien abattu en pleine représentation de l'opéra de Berlin par un tueur à gage, une personne étrange qui «s'enivrait du parfum de sa mère» et l'inspecteur Andreas Auer qui doit faire face aux conséquences d'un règlement de compte rural. Avec ce roman haletant, Marc Voltenauer nous met sur la piste de ce mystérieux tueur à gage, entre Berlin et Gryon, en compagnie du commissaire Auer plongé dans les méandres de la folie.

### Bibliothèque Municipale de Lancy

70, route du Pont-Butin  
1213 Petit-Lancy  
Isabelle Andrey, responsable  
T. 022 792 82 23 – [www.lancy.ch](http://www.lancy.ch)

L'inscription est gratuite et le wifi aussi!

### Horaires:

Mardi	de 15h00 à 20h00
Mercredi	de 10h00 à 12h00 et de 14h00 à 19h00
Jeudi	de 15h00 à 19h00
Vendredi	de 15h00 à 19h00
Samedi	de 10h00 à 12h00

# All-New Hyundai KONA



**5**  
ANS

GARANTIE USINE KM  
ILLIMITÉS

\*\*

Dès CHF 17 990.-\*

 **HYUNDAI**

\* 1.0 T-GDI 2WD Pica, P.E.: 1.6 T-GDI 4WD DCT Launch Plus dès CHF 34 900.-. - Consommation mixte normalisée (1.0 T-GDI 2WD | 1.6 T-GDI 4WD DCT): 5,2 | 6,7 l/100 km, émissions de CO<sub>2</sub>: 117 | 153 g/km, émissions de CO<sub>2</sub> liées à la fourniture de carburant 27 | 35 g/km, cat. de rendement énergétique D | G. - Ø-CH CO<sub>2</sub>: 133 g/km. - \*\* La garantie-usine européenne Hyundai de 5 ans sans limitation du kilométrage est valable uniquement pour les véhicules achetés initialement par le client final chez un partenaire officiel Hyundai (en Suisse et dans l'Espace économique européen), conformément aux conditions du document de garantie.

**GROUPE CHEVALLEY**

**A&S CHEVALLEY NYON**

**AUTOS CAROUGE** Agent de service

**GRIMM CENTRE PETIT-LANCY**

*L'essentiel, c'est vous !* Route de St-Cergue 293 | 022 365 50 50

Route de St-Julien 46 | 022 309 38 38

Avenue des Morgines 26 | 022 879 13 00

## LOCATION DE VÉHICULES particuliers et utilitaires.

Dès

**CHF 25.-**

par jour\*



Voir conditions en agence

**CHEVALLEY** Rent

**0 848 817 817**

Réservation en ligne sur [chevalley-rent.ch](http://chevalley-rent.ch)

**A&S CHEVALLEY**  
NYON

**AUTOS CAROUGE**  
CAROUGE

**GRIMM CENTRE**  
PETIT-LANCY



## Noces d'or 2018

**VOUS FÊTEREZ CETTE ANNÉE VOS 50, 60 OU 65** ans de mariage? Vous connaissez des couples qui sont dans ce cas? N'attendez plus, contactez la Mairie! En novembre ou décembre, la Ville de Lancy invitera à une réception les couples domiciliés sur la commune, ayant fêté leurs noces d'or ou de diamant dans l'année. Les couples, domiciliés à Lancy au moment de leurs noces d'or ou de diamant qui n'auraient pas été conviés, sont invités à s'annoncer auprès de la Mairie.

CS

### Pour en savoir +

Ville de Lancy  
Route du Grand-Lancy 41  
1212 Grand-Lancy  
info@lancy.ch

## Cartes CFF

**PLANIFIEZ VOS PETITS VOYAGES! LA VILLE DE** Lancy encourage les déplacements respectueux de l'environnement, en mettant à disposition de ses habitants des cartes journalières CFF à prix réduit. Pour Fr. 44.- par jour, vous pouvez vous déplacer sur l'ensemble du réseau ferroviaire suisse ainsi que sur la plupart des réseaux de transport public.

Ces cartes sont en vente au BAM - le bâtiment administratif de la Mairie (39A, route du Grand-Lancy) - sur présentation d'une pièce d'identité et sur [www.lancy.ch](http://www.lancy.ch), où vous pourrez également consulter les disponibilités pour le jour de votre choix.

Le stock de cartes est limité, il est donc recommandé de s'y prendre à l'avance. A noter qu'un maximum de deux cartes par ménage et par date peut être acheté. Après paiement, elles ne sont ni remplacées, ni remboursées.

CS



## Nouvelle gare Lancy-Pont-Rouge



### LA NOUVELLE GARE LANCY-PONT-ROUGE

accueille désormais les voyageurs transitant entre Lancy et Coppet, avec ses 320 mètres de quais flambants neufs et un train régional toutes les demi-heures. Une cadence qui passera au quart d'heure dès juin 2018, durant les heures de pointe. Première des cinq stations du tronçon CEVA à entrer en service, Lancy-Pont-Rouge, sera un maillon clé du réseau transfrontalier Léman Express qui se déploiera sur 230 km de lignes et dans 45 gares. A l'horizon 2020, le temps de parcours entre Lancy et Annemasse sera d'environ 17 minutes. La gare Lancy-Pont-Rouge, qui enjambe la route du Grand-Lancy, est l'unique station aérienne et entièrement en

surface du tracé CEVA. Sous l'impulsion du Fonds d'art visuel de la Ville de Lancy, le parapet vitré longeant les quais a été habillé par une œuvre de l'artiste Gérard Collin-Thiébaud, intitulée *Hier, aujourd'hui, demain*. Des images de la commune, anciennes et récentes se superposent dans le verre par couches transparentes et colorées. Une intervention artistique de 126 mètres côté Lancy et 25 mètres côté Acacias.

SMA

Photo: Manuel Firme

### Pour en savoir +

[www.ceva.ch](http://www.ceva.ch) / [www.cff.ch](http://www.cff.ch) / [www.lemanexpress.ch](http://www.lemanexpress.ch)

## À VOS AGENDAS!

Faire ses courses au marché, c'est échanger directement entre producteur et consommateur, découvrir des produits de qualité, des mets savoureux et s'offrir une parenthèse conviviale. A Lancy, le marché prend ses quartiers sur la place des Ormeaux, **les lundis et jeudis de 6h à 14h** ainsi que sur la place du 1er Août, **les mercredis et vendredis aux mêmes heures**. Proximité, convivialité et fraîcheur sont les maîtres mots de ces quatre rendez-vous hebdomadaires proposés tout au long de l'année.

SMA

## 32'003

En 2018, la Ville de Lancy a passé la barre des 32'000 habitants. Elle se classe vingt-deuxième ville de Suisse et troisième commune genevoise en termes de population.

Lancy en plein développement: avec deux stations CEVA sur son territoire Lancy deviendra un pôle de mobilité majeur, offrant des possibilités de transport vers toute l'agglomération franco-valdo-genevoise. Des nouveaux quartiers ont vu le jour et d'autres sont en construction, notamment le quartier de l'Adret Pont-Rouge (640 logements à la fin 2019) à l'entrée Est de la ville. Parallèlement à cette croissance, les Autorités lancéennes ont à cœur de préserver la commune et son patrimoine naturel au moyen d'une forte politique de développement durable et environnementale. Le saviez-vous? Sur le canton, Lancy est la ville comptant le plus de parcs, après la ville de Genève.

SMA

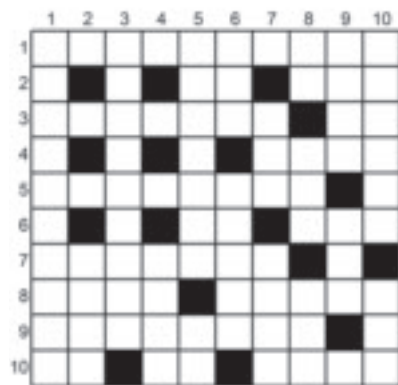


Espace Palettes – Le tea-room *Le Temps d'un arrêt*, espace de rencontre convivial, vous attend pour boire un café, déguster une part de gâteau ou le plat du jour élaboré et servi par des jeunes lancéens suivis par Contact emploi jeunes et encadrés par Philippe Wetzler, cuisinier maître socioprofessionnel.

VK

Photo: Alain Grosclaude

# MOTS CROISÉS par Gilberte Andrey-Follonier



- HORIZONTALEMENT**
1. Elle crache de l'eau
  2. Coutume – Le "marin" fait du bien
  3. Remplie – Note
  4. Vignoble
  5. Etroitement lié
  6. A poil – Cheveu
  7. Tous en chœur (à l'...)
  8. Fit du tort – Carpette
  9. Grand choix de choses
  10. Ile – Appris – Maréchal de France

- VERTICALEMENT:**
1. Agiter les bras
  2. Amas de neige
  3. Prend tout
  4. Dépourvu
  5. Ils piquent – Pronom familier
  6. Élimé – Part
  7. Monnaie – La blanche en a sept
  8. Note – Sur un court – Lettre
  9. Bord de mer – Rivière de Chine
  10. Qui use la roche – Il a sa route célèbre

**SOLUTION** du n° 328

- HORIZONTAL:**
1. Mélodieuse
  2. An – But
  3. ND – Couture
  4. Duc – Pie
  5. Roquette
  6. FR – Obi
  7. Gadin – Plat
  8. Ob – Iasi
  9. Ruclon – Ego
  10. Es – Os – Gnon
- VERTICAL:**
1. Mandragore
  2. Duo – Abus
  3. La – CQFD
  4. Onc – Uri – Lo
  5. Ope – Nios
  6. Inuits – An
  7. Têt – PS
  8. Ubu – Eolien
  9. Surf – BA – Go!
  10. Été – Citron

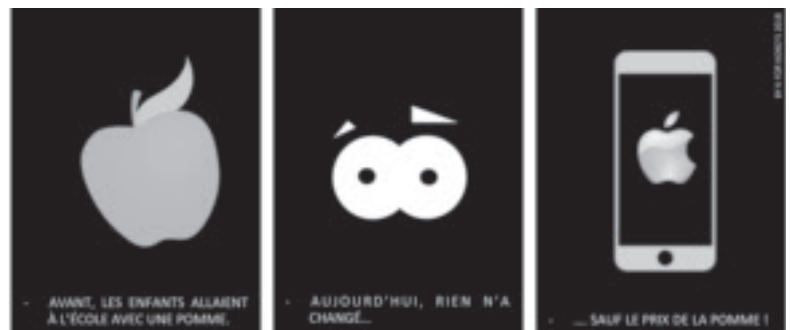
# Le SUDOKU de Maylis

		4					5	
9	6		1	2				7
5		7			8		3	6
	1			4	3		6	
		6	9				2	
4		8		7	2			1
7	9		3					
			5		9	6		3
		5		8			1	4

**SOLUTION** du n° 328

1	3	5	6	4	8	2	7	9
8	9	7	2	3	5	1	6	4
6	4	2	1	7	9	8	3	5
7	6	8	5	9	3	4	2	1
9	5	1	4	6	2	3	8	7
3	2	4	7	8	1	9	5	6
5	1	6	8	2	4	7	9	3
2	7	3	9	1	6	5	4	8
4	8	9	3	5	7	6	1	2

## "LA POMME"



PUBLICITÉ




## Conférences café-croissants Février 2018

*Je vieillis et je me sens bien !*

**JEUDI 22 FEVRIER 2018**  
9h30-11h30

**Bien dans son corps à tous les âges de la vie !**

Conférence : Mme Isabelle Garrand  
Atelier : Qi Gong avec Mme Hanane Aïtano

Cité générations – Clinique et permanence d'Onex

98 route de Chancy – 1213 Onex  
Tram 14, arrêt Bandol  
Salle de conférence, 3<sup>ème</sup> étage  
Informations : 022 709 00 77

Gratuit et sans inscription  
Nombre de places limité à 80

En partenariat avec :



Et avec le soutien de :



## Un nouveau centre thérapeutique vient d'ouvrir à Lancy

Sept thérapeutes professionnels aux techniques et aux approches différentes afin de vous accompagner vers le mieux vivre quelque soit votre problématique.

**Nathalie Boulin**  
Massage bien être-Toucher psychocorporel  
079 414 47 78

**Angela Cedraschi**  
Difficultés d'apprentissage et de concentration  
078 923 05 69 - [www.libre-d-apprendre.net](http://www.libre-d-apprendre.net)

**Emilie Chérubin**  
Kinésiologie (brain gym...)  
078 857 28 81

**Julie Dorsaz**  
Réflexologie-Massages thérapeutiques  
079 787 54 60 - [www.juliedorsaz.ch](http://www.juliedorsaz.ch)

**Michel Emmert**  
Réflexologie-Reiki-PNL-Hypnose-Cohérence cardiaque  
079 607 58 45

**Dominique Schmitt**  
Naturopathie-Nutrition-Hypnose  
078 644 81 17

**Isabelle Seure**  
PNL-Hypnose-Constellations familiales  
079 418 80 53

Pour poser vos **questions** ou prendre un **rendez-vous**,  
téléphonez au thérapeute concerné ou venez nous rencontrer

**Portes ouvertes le 7 février 2018 de 16h à 20h**

**ch. des Pontets 3B 1212 Grand-Lancy**