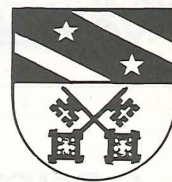


JOURNAL DES INTÉRÊTS DE LANCY
Tirage 11 800 exemplaires
distribué à tous les ménages de Lancy

31^e année — N° 128 — Février-mars 1994



le Lancéen

Groupe Artistique-Lancy
Championnats genevois de
Gymnastique Artistique
Féminine



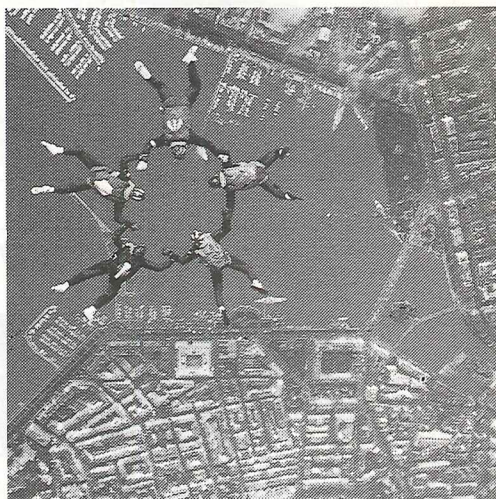
Noces d'Or et de Diamant
Année 1993
11 Couples fêtés!



Lire comptes rendus en pages 3 et 8

L'UBS:
aussi genevoise qu'internationale.

Oui, nous avons une succursale à New York. Mais pour les Genevois, nous sommes surtout à Rhône-Confédération, Molard, Eaux-Vives, Terrassière, Florissant, Champel, Plainpalais, Jonction, Servette, Petit-Saconnex, Varembe, Seujet, Cornavin, Pâquis, Cologny, Chêne-Bourg, Carouge, Acacias, Plan-les-Ouates, Lancy-Onex, Vernier, Meyrin, Cointrin, Versoix!



Réussir ensemble.



Responsables de la commission du journal:

M. Robert GRODWOHL
M. Richard SAAS

Rédaction:

M. Stéphane LORENZINI
62C, route du Grand-Lancy
☎ 794 94 55

M^{lle} Pina LUPU
26, avenue Louis-Bertrand
☎ 793 72 34

Publicité et administration:

M. François SPRÜNGLI
8, place des Ormeaux
☎ 792 11 35

Abonnement: Fr. 10.-
C.C.P. 12-22050 Genève

Impression:
Imprimerie Genevoise S.A.
12, rue des Mouettes
☎ 342 55 20

CP
CONSTRUCTION PERRET SA
 Bâtiment - Génie civil
 Rue Daniel-Gevril 17 - 1227 Carouge-Genève
 Fax 022/342 32 32 - Tél. 022/342 01 30

Spécialités du jour et à la carte
Petite Vendée
 RESTAURANT
 Banquets, Réceptions, Mariages, Salle de conférences
 Fondue Chinoise
 20, chemin de la Vendée - 1213 Petit-Lancy
 Tél. 022/792 14 15 - Fermé le mardi

UN PROBLÈME DE NETTOYAGE ? NON !

 Blanchisserie des Ormeaux S.A. Livraison à domicile
 6, place des Ormeaux 1213 Petit-Lancy
 ☎ 792 30 44
Service de teinturerie
 nettoyage de cuir, daim, tapis, rideaux

AUTO-NOSTALGIE
 Ah... si vous aviez une rétro-mobile... Et pourquoi pas ?!
 René Chollet
 Restauration de véhicules anciens
 53, rte du Gd-Lancy - Tél. 022/794 76 60 - Fax 022/794 81 71

LE NANT-MANAN
 CAFÉ-BRASSERIE
 R. Rienzo
 Spécialité de jambon à l'os
 Route de Saint-Georges 55
 1213 Petit-Lancy ☎ 792 18 62

E. Pougner
 FLEURISTE
 OUVERT LE DIMANCHE MATIN
 DE 9 H. 45 à 12 H. 15
 Avenue des Communes-Réunies 86
 1212 Grand-Lancy ☎ 794 56 46

INSTALLATIONS SANITAIRES - FERBLANTERIE
MAULINI - PRINI SA
 Route du Grand-Lancy 47 - Téléphone 794 50 75 - Grand-Lancy


PIZZERIA
 Brasserie italienne
Espace LES SEMAILLES
 Chemin des Semailles 34 1212 Grand-Lancy ☎ (022) 794 87 77



“boutique N”
 PARFUMERIE
noyer
 3, PALETTES GRAND-LANCY
 Tél. 794 67 24

Constructions métalliques aluminium et entretien
A. VOLPÉ et Fils
 P.A. VOLPÉ, succ.
 54, route du Gd-Lancy 1212 Grand-Lancy 2
 Tél. (022) 794 28 77

TELECTRO
 maison fondée en 1953
ÉLECTRICITÉ + TÉLÉPHONE
 Georges Flury successeur

 maîtrise fédérale concessionnaire des SI et des PTT
 Tél. 022 / 794 22 44
 72, avenue Eugène-Lance 1212 GRAND-LANCY


Roger Bosson + Richard Pillet s.a.
 Installations thermiques
 2, chemin de l'Épargne 1213 Petit-Lancy 2
 Tél. 022 / 793 80 16
 Chauffages centraux - Ventilation
 Service rapide de réparations
 Entretien - Surveillance
 Dépannage 24 / 24

A. MURITH S.A.
 DEPUIS 1888 AIDE LES FAMILLES EN DEUIL 24 H. SUR 24
SALONS FUNÉRAIRES et ACCUEIL
 89, Bd de la Cluse - 1211 Genève 9 - Tél. 320 93 22
 Devis et Prix modérés
 Denis MIÈVRE Coll. administratif
 Hubert HARMAND Collaborateur

 Jean MURITH Directeur

 Jean-Paul RÄSS Fondateur de pouvoir


La Fanfare de Lancy fête l'Escalade

Le 14 décembre 1993, la Fanfare de Lancy a fêté l'Escalade comme il se doit. Dans ses locaux décorés pour la circonstance, une centaine de personnes se sont retrouvées dans la bonne humeur. Après l'apéritif, nous avons dégusté une très bonne soupe généreusement préparée par les Dames de la société.

A l'issue de ce petit repas, notre Présidente, Madame Rosselet, a pris la parole pour nous souhaiter la bienvenue et pour remercier les Conseillers administratifs: Messieurs Walter Spinucci et Henry Rosselet, M. Marco Föllmi étant retenu par une autre fête de l'Escalade.

Une médaille pour M. Sémoroz

Monsieur Ernest Stämpfel, secrétaire de l'association cantonale des musiques genevoises, que nous avons invité pour la circonstance, a eu l'honneur de remettre la médaille d'or, pour soixante ans de fidélité à la société fédérale de musique, dont quarante à la Fanfare de Lancy en 1994, à Monsieur Georges Sémoroz. Ce fut un très grand moment de cette soirée car notre ami Georges ne s'y attendait pas et son épouse toute émue était fière de voir son musicien de mari être fêté de la sorte. Monsieur Stämpfel a félicité notre ami Georges et toute l'assistance a applaudi à tout rompre.

Madame la Présidente se fit un réel plaisir de signaler que d'autres musiciens avaient, eux aussi, le mérite d'une grande fidélité à leur société; en 1992, René Kunzi comptait 55 ans, Guy Maillard 25 ans et Dominique

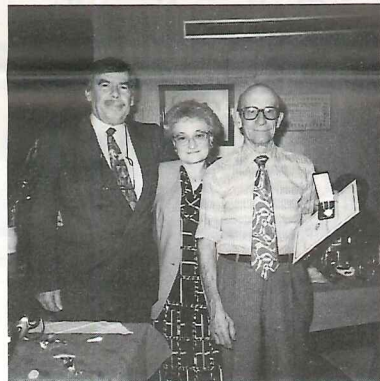
Gremion 10 ans. En 1993, René Ruffieux comptait 45 ans de fidélité à la société, Jean-Claude Maillard 30 ans, Charles-Henri Reinhard 20 ans, Florian Perroud 15 ans et Eliane Betschart, notre secrétaire, 5 ans.

Des musiciens motivés

Monsieur Spinucci prit la parole pour remercier et féliciter la Fanfare et particulièrement la fidélité de ses musiciens. Les propos de notre Maire furent très chaleureux et, pour nous, ce fut un très grand réconfort en cette période difficile que nous traversons. Le Comité est fier de pouvoir remercier ses musiciens qui représentent un exemple d'abnégation et de respect pour l'art qu'ils servent. La population de Lancy peut être heureuse: sa fanfare est sur la bonne voie. Elle rassemble des gens désireux de faire de la bonne musique, dans des locaux magnifiques et sous la direction d'un talentueux homme de métier.

Que toutes celles et tous ceux qui désirent se joindre à nous viennent le *mardi soir dès vingt heures*, dans notre local de répétition situé dans les sous-sols de l'Ecole de Fief de Chapitre.

Le Comité



De gauche à droite: M. Stämpfel, Mme Rosselet et le bénéficiaire, M. Georges Sémoroz

PUBLICITE

Scrabble

Les mardis soirs à 20h, 1er, 15 et 29 mars, et tous les vendredis après-midi dès 13h.45, nous jouons au scrabble duplicate et quelques Lancéens débutants seront fort bien accueillis. En attendant votre visite, je vous donne le résultat du petit jeu de Noël: il manquait la première phrase de mon petit texte qui disait: Jules a mis Jésus dans la crèche et le benjamin HERMES a ajouté JOSEPH à côté du SERAPHIN qui chantait GLORIA. CHARLOT, l'HERCULE qui souffre du complexe d'OEDIPE, a

volé une TOPAZE pour l'offrir à BERTHE, sa mère. PIERROT rêve de Noël en mangeant des poires WILLIAMS.

Et dorénavant, dans l'Officiel du Scrabble 1994, vous trouverez des mots bien de chez nous que vous pourrez jouer, tels que CHEVRER, CROUILLE, GOLEE, JULIE, LOUISE, PAPETTE, PEDZER, POYA, JASSER ou YASSER, YOUTSER, AGENDER, et MEURON. Y en a point comme nous pour convaincre les PARIGOTS de jouer notre vocabulaire!

L. Kammacher (794.06.88)

Groupe artistique de Lancy

Depuis 1969, le groupe artistique de Lancy s'est toujours distingué au sein de la gymnastique féminine genevoise. Actuellement, 20 gymnastes forment le groupe de la débutante à la catégorie exercice libre.

En 1993, 5 Lancéennes ont participé aux finales des championnats suisses à Uster. Il s'agit de: Sandy Robatel N1, Sylvie Burgnard N2, Annick Demierre N3, Valérie Vincent L2, Annouk Halkema et Nicole Purro L3.

Afin de se distinguer, nos filles du groupe de compétition s'entraînent environ 12 heures par semaine en composant parfaitement avec leur vie scolaire. Deux monitrices chevronnées Mmes Chiara Grünenwald et Françoise Robatel, diffusent un entraînement d'un niveau exceptionnel. Elles sont secondées par des aide-monitrices, toutes ex-compétitrices du club. Nous acceptons les petites débutantes dès l'âge de 5 ans pour un entraînement bi-hebdomadaire. Dès la 3e année, leur programme s'assimile aux autres gymnastes. Que les fillettes attirées par ce sport emmènent leurs parents aux Bois-des-Frères les 26 et 27 mars. Ensemble, ils verront évoluer des athlètes de tous niveaux.

Championnats genevois de gymnastique artistique féminine

Sous la présidence de Mme

Chiara Grünenwald, le groupe artistique de Lancy organise les championnats genevois de gymnastique artistique féminine les 26 et 27 mars 1994, au centre sportif du Bois-des-Frères.

Nous espérons accueillir, lors de cette compétition environ 200 gymnastes romandes, bâloises, bernoises et tessinoises, sans oublier une cinquantaine de genevoises. Nul doute que le spectacle qui sera présenté par ces jeunes filles de 5 à 18 ans vaudra le déplacement. L'entrée sera libre et une buvette achalandée de friandises contentera le public.

Voici le programme: Samedi 26 mars 1994, dès 12h., catégories minimales genevoises de 5 à 8 ans; dès 15h. catégories libres.

Dimanche 27 mars 1994, dès 9h. niveaux 1 - 2 - 3.

Pour le comité d'organisation Francis Demierre

Pour tous renseignements ou inscriptions, vous pouvez contacter:

Mme Chiara Grünenwald
avenue du Lignon 33
1219 Le Lignon
(Tél. 022/786.06.88).

PUBLICITE

Vitrierie de Lancy
A. Werner

Verres isolants
Miroiterie - Vitrierie - Vitraux

3, chemin du 1^{er}-Août 1212 Grand-Lancy
Tél. (022) 794 62 92 Fax (022) 794 73 02

PUBLICITE

LA NOUVELLE OPEL
CORSA

ABS, climatisation, boîte automatique, direction assistée en option

OPEL dès Frs 14 750.-

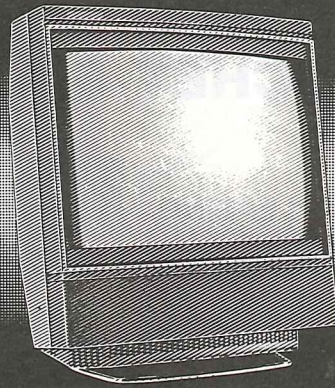
PRENEZ LE VOLANT, NOUS VOUS LA CONFIONS POUR UN ESSAI

Un nom sûr Ouvert le samedi de 8h à 17h

CENTRE GRIMM
OPEL 26, av. des Morgines 1213 Petit-Lancy Tél. 792 13 00

PUBLICITE

«Un téléviseur de B & O qui n'a pas l'air d'un téléviseur. A voir chez nous actuellement.»



TELECOLOR

22, chemin de la Vendée
1213 Petit-Lancy / Genève
☎ (022) 792 41 26 / 792 39 02

B&O Bang & Olufsen

Fr. 79.— par mois (12 mois minimum)
POUR MIEUX VOUS SERVIR

Menuiserie - Agencements



1212 Grand-Lancy
☎ 794 15 01 - 794 16 80

Alimentation-Café Pierre CHAPPUIS

Fondues - Steaks au fromage
Livraisons à domicile - Ouvert le dimanche
Avenue des Communes-Réunies 94 - 1212 Grand-Lancy - ☎ 794 06 97

HENRI GILLET

Votre dossier d'assurances sous la loupe

8, boulevard Georges-Favon 1204 Genève
Tél. 321 85 95/329 01 11/792 82 03

Installations sanitaires et ferblanterie - Appareils ménagers

Pierre FORNARA et Fils

8-10, place du Marché - Téléphone 342 02 41
Travaux d'entretien et réparations

Heinz Zollinger

Carrelages . revêtements
Mosaïque . revêtement de piscines . émaux

34, route du Grand-Lancy . 1212 Grand-Lancy . Tél. 794 40 97

COIFFURE

34, Route du Grand-Lancy
Prix AVS et étudiants
Ouvert le lundi



ANNIE SCHWEGER
Tél. 794 64 65

« Le Marignac »

Plats du jour à Fr. 15.-
Menu d'affaires Fr. 35.-
Réalisation de menus pour soirées
d'entreprise, de famille, mariage, etc.
Ouvert le dimanche midi
Av. Eugène-Lance 32 - 1212 Grand-Lancy
Tél. (022) 794 04 24/25



Avenue des Morgines 1
1213 PETIT-LANCY
Téléphone 792 01 37

Boulangerie - Pâtisserie
Confiserie

A. OTTOLINI

Avenue des communes-Réunies 2
Grand-Lancy Tél. 794 25 85
Ouvert le dimanche

BRASSERIE
RESTAURANT

FELDSCHLÖSSCHEN

Fermé le dimanche Régis SAUVAIN
Route des Jeunes 43 Fax (022) 343 64 01
1227 Carouge / Genève Tél. (022) 343 64 02

Papeterie
Fournitures de bureau

J. Frutiger

5, place du 1er-Août ☎ 794 61 20
1212 Grand-Lancy Fax 794 14 81

ébénisterie éric & didier maurer
agencement

Chemin du 1er-Août 5 Tél. 794 50 70
1212 Grand-Lancy Fax 794 54 72

« Chatterie Nouvelle »

Mme M. PUGIN
ancienne assistante vétérinaire
Pension pour chats
Nourriture à la carte
Boxes individuels chauffés et parcs
10, chemin de l'Ancien-Puits
Petit-Lancy ☎ (022) 792 16 51

Marcel et Roger TACCHINI

Entreprise de chauffages

49, route du Pont-Butin
Case postale 84
1213 PETIT-LANCY 2

F. Foglietta

Transports Déménagements

Pas d'efforts,
nous
les
faisons
pour
vous

Déménagements
Garde-meubles
Manutention lourde
Livraison à domicile
Manutention d'appartements
et de bureaux

18 a, ch. de la Caroline 1213 Petit-Lancy 1
Tél. bureau 022/793 40 00
Fax 022/793 40 01

JEAN-FRANÇOIS



ÉLECTRICITÉ
TÉLÉPHONE

2, chemin des Pâquerettes - 1213 Petit-Lancy / Genève
Tél. 792 62 21 - Fax 793 17 77

GARAGE J. BOCHET S.A.



VENTE - ACHAT - LEASING
Voitures toutes marques



Tourisme - Sport

4 x 4 - Utilitaires

62, avenue Eugène-Lance
1212 Grand-Lancy

Tél. (022) 794 95 55/56



Société de
Banque Suisse

Une idée d'avance

Succursale de Lancy-Palettes
86, avenue des Communes-Réunies
Tél. 884 09 11

Succursale du Petit-Lancy
47, route de Saint-Georges
Tél. 376 59 15

Une heureuse initiative

L'idée «mieux vaut prévenir» a inspiré la Fondation de la Winterthur Assurances. Contribuant, non seulement au bien-être personnel, mais également à l'amélioration de la santé de la population en général, cet organisme nous propose un stretching bénéfique pour le corps et l'esprit.

Qu'est-ce que le stretching? Cet anglicisme signifie étirement. Comment l'adapter à tout un chacun? Comment pratiquer les exercices correctement?

En réponse précise, Monsieur Reuse, agent général de la Winterthur à Lancy, a obtenu la mise à disposition pour quelques jours, d'un véhicule dans lequel un moniteur démontrait aux élèves des écoles et aux adultes les bien-

faits de la méthode.

Pour ceux qui n'ont pu suivre cette initiation, la Fondation de la Winterthur Accidents a édité une brochure descriptive sous forme de bande-dessinée très explicite. Des indications complètes vous apprennent à préparer vos muscles pour qu'ils répondent mieux aux sollicitations prévenant ainsi les accidents. Des exercices adaptés à la course, au ski alpin ou de fond, au tennis, au football, au vélo vous renseignent individuellement. Chacun est concerné. Cet ouvrage peut s'obtenir gratuitement dans les agences locales de la Winterthur ou auprès de la Winterthur Assurances, Information et Relations publiques, Case postale 357, 8401 Winterthur.



A gauche: M. Huth, maître de sport
A droite: M. Michel Reuse, Agent général

Arts corporels internes

L'Association E.P.I.S. (Equilibre Parfait - L'Idéal de la Santé), association à but non lucratif, créée depuis 4 ans à Genève, vous propose: un nouveau cours d'Exercices Energétiques, chaque jeudi de 14 h à 15 h, Villa G.H.P.L., chemin de Tivoli 7 (Petit-Lancy).

Les Exercices Energétiques font partie des Arts Corporels Internes, issus de la tradition chinoise millénaire. A travers des mouvements lents, ils vont apporter harmonisation et détente au corps.

Par un travail au niveau de la respiration et un développement de la prise de conscience corporelle, ils nous aident à mieux nous comprendre et à dépasser des états tensionnels ou des conflits enterrés.

Ainsi, par leur action au niveau du physique (amélioration de certains troubles fonctionnels), du mental (apaisement de l'esprit) et de l'émotionnel (stabilité des émotions), chaque personne verra sa relation avec elle-même et avec les autres évoluer et se transformer la conduisant vers un mieux-être.

Si vous êtes désireux de mieux vous connaître et pouvoir agir plus justement, vous êtes cordialement invités à assister à un de nos cours le jeudi après-midi.

Pour tous renseignements, vous pouvez contacter:

L'Association E.P.I.S.
Case postale 144
CH-1224 Chêne-Bougeries
Tél. (023) 50.92.33.15

Aéro-stretch-énergie

C'est une technique de gymnastique en musique, très complète, qui réunit l'aérobic douce, l'aérostretching et le stretching en un seul cours.

Cette méthode est une souplesse du corps et du dynamisme musculaire. C'est une vraie prise de conscience du corps. La coordination des mouvements avec la respiration produit de l'énergie en brûlant des calories, donc de la graisse. De plus, c'est une véritable gymnastique des vertèbres par la musculation et l'assouplissement de la colonne vertébrale. Le principe de cette méthode est

le suivant: tout en oxygénant les muscles (inspirez par le nez, expirez par la bouche), les mouvements exécutés à une certaine cadence sont suivis par la prise d'une posture immobile. De cette façon, les muscles (ou groupe musculaire) bien chauffés sont étirés en douceur et en profondeur. Ainsi, la silhouette se transforme.

Horaires des cours:

Lundi-jeudi de 20h. à 21h.30, au Cycle d'orientation des Voirets, 3e salle de gymnastique. Prix: 1x par semaine Fr. 50.- (par trimestre). 2x par semaine Fr. 80.- (par trimestre). Tél. 794.37.25

PUBLICITE

JOHN DEERE

NOUVEAU Finie, la corvée du ramassage avec **THE TRICYCLER.** Essayez-les!

CHALUT motoculture sa

ENTRETIEN TOUTES MARQUES 1254 JUSSY / GE Tél. 022/759 13 03

FONTAINE SA
CHARCUTERIE ARTISANALE

Les phosphates sont nuisibles à l'environnement
ET À VOTRE SANTÉ ?

Toutes nos fabrications sont garanties sans addition de polyphosphates et GDL

VIANDE SÉCHÉE Fr. 6.- les 100 g.

Ouvert du mardi au vendredi de 7 h à 12 h 30 et de 15 h à 19 h
le samedi de 7 h à 13 h.

Avenue des Communes-Réunies 6 - GRAND-LANCY - Tél. 794 32 38

PUBLICITE

winterthur

AGENCE GÉNÉRALE
DE LANCY

Michel REUSE, Agent Général

Chemin des Clochetons 1
1213 PETIT-LANCY

Tél. 022 / 793 58 50

POUR L'ENTREPRISE ET LA FAMILLE, UN SERVICE PERSONNALISÉ PROCHE DE CHEZ VOUS.

- Agence principale de Bernex Tél. 757 38 15
- Agence principale d'Onex Tél. 793 21 00
- Agence de Plan-les-Ouates Tél. 794 22 77
- Agence du Vignoble/Satigny Tél. 753 17 37
- Agence du Grand-Lancy Tél. 794 81 00

ÉLECTRICITÉ ET TÉLÉPHONE
 Concessionnaire des SI et PTT Maitrise fédérale



J.P. VALLON
INSTALLATIONS

Revendeur officiel
TELECOM 

Tous travaux d'installations électriques, téléphones A + B
 courant faible: réparations, dépannage, vente

50, route de Chancy 1213 Petit-Lancy Fax 792 99 88 Tél. 792 55 55



SPINEDI

VOTRE PARTENAIRE
 BÂTIMENT - GÉNIE CIVIL
 GYPSERIE - PEINTURE
 ISOLATION

Chemin Louis-Hubert 1
 1213 Petit-Lancy
 Tél. (022) 792 09 22
 Fax (022) 793 70 18

Café-Restaurant LES ORMEAUX

Pizzeria
 au feu de bois

Plats du jour soignés

Les mercredis midi
 Paëlla Valencienne Fr. 19.50

Les jeudis midi
 Couscous 3 viandes et 5 légumes Fr. 19.50

Famille Laurora
 1213 Petit-Lancy
 Téléphone 022/792 02 62



E. Bischof sa
 6a, CH. DU CLOS - 1212 GD-LANCY
 TEL. 794 56 11 - TELEFAX 794 69 51

VISSERIE-OUTILLAGE
 fournitures industrielles
 Stahlwille

Matériaux du Salève

A. ASTIÉ & FILS S.A.
 Sable et gravier
 Location de trax
 TERRASSEMENT - GÉNIE CIVIL

Petit-Lancy Tél. 792 11 81 et 792 11 94

GARAGE CAROLL



Neuves et Occasions 

CENTRE COMMERCIAL CAROLL
 Ch. Caroline 18 **792 37 32** Petit-Lancy

Pour votre intérieur:
 Réver - Décorer - Personnaliser - Conseiller
 Deviser chez

H. Borella et fils

ENSEMBLIER - DÉCORATEUR
 Route du Grand-Lancy 68 - 1212 Grand-Lancy
 Téléphone (022) 794 20 00




Coiffure Mady
 Thérèse Giss - 2, place des Ormeaux

Heures d'ouverture:
 Mardi à vendredi de 8 h à 19 h - Samedi de 7 h 30 à 12 h
 Fermé le lundi
 Tél. 792 25 96

COIFFURE DES SEMAILLES

Nouvelle Direction



COIFFURE
 dames et messieurs
 avec ou sans rendez-vous

INSTITUT DE BEAUTÉ

A l'occasion du changement de Direction, remise exceptionnelle de **10%** sur tous nos services sur présentation de cette annonce. Offre valable du 23 février au 31 mars 1994 inclus.

Heures d'ouverture:
 mercredi - vendredi de 09 h.00 à 19 h.00
 samedi de 09 h.00 à 17 h.00

Coiffure des Semailles
 Ch. des Semailles 40 - 1212 Grand-Lancy
 Tél.: 794 79 23

TV PAR CÂBLE

LANCY EST CÂBLÉ

TOUS LES IMMEUBLES LOCATIFS SUR LE TERRITOIRE DE LA COMMUNE DE LANCY SONT CÂBLÉS.

MAINTENANT C'EST AU TOUR DE LA ZONE DES VILLAS SI 60% DES PROPRIÉTAIRES SONT D'ACCORD DE S'ABONNER.

Fin octobre 1993: 7012 ménages raccordés.

Si vous voulez recevoir les programmes
ADRESSEZ-VOUS AU N° 347 61 22



est constitué depuis le 20 octobre 1987

Siège social: Mairie de Lancy
 Administration: case postale 330
 1211 Genève 17

Ferme de la Chapelle: départ de M. et Mme Schweizer

Allocution du Maire de Lancy

"Mesdames et Messieurs,
J'ai un important message à vous adresser dans le cadre de ce vernissage de l'exposition des oeuvres de l'artiste Bodjol.

Nous nous trouvons, en effet, ce soir au vernissage de la dernière exposition mise en place et organisée par nos très chers amis, M. et Mme Jacques et Jacqueline Schweizer.

Le Conseil administratif, qui doit beaucoup à ce délicieux couple, ne pouvait que saisir l'occasion de ce vernissage pour exprimer publiquement devant une nombreuse assemblée d'amateurs d'art, les regrets des Autorités de Lancy de voir partir, pour prendre une retraite bien méritée, M. et Mme Schweizer.

Bien connus au Petit-Lancy, c'est au chemin des Pâquerettes que nous nous sommes permis de dénicher Jacques et Jacqueline, pour leur confier l'animation de la Ferme de la Chapelle, que nous venions de rénover pour la consacrer à la promotion de l'art, pour le grand plaisir des artistes et de ceux, comme vous, qui s'intéressent à la culture et aux arts.

C'est le 1er mars 1983 que Jacques Schweizer est devenu l'animateur de la Ferme de la Chapelle.

Le travail consistait non seule-

ment à promouvoir des expositions artistiques, mais aussi à assurer l'entretien de la maison et des aménagements extérieurs.

Un an après, compte tenu du grand nombre d'expositions programmées, nous avons engagé Jacqueline Schweizer à mi-temps, pour seconder son époux.

Ancien danseur classique, Jacques Schweizer était aussi passionné par le travail sur le cuir et c'est ainsi que, dans l'atelier attenant aux salles d'exposition, il a pu, parallèlement au mandat que nous lui avons confié, continuer à créer des oeuvres magnifiques, les présenter deux fois dans la Ferme de la Chapelle et de nombreuses fois en Suisse et à l'Etranger.

La Commune de Lancy a aussi eu l'occasion d'acquérir deux de ces oeuvres; l'une se trouve au Pavillon de l'Orangerie au Petit-Lancy, et une autre orne la cage monumentale des escaliers de la Mairie.

Ainsi, Jacques et Jacqueline ont rempli admirablement leur tâche, faisant connaître loin à la ronde, non seulement notre belle Ferme Bellamy, mais aussi de nombreux artistes de Lancy et d'ailleurs, qui ont eu le privilège d'être choisis par M. et Mme Schweizer pour exposer leurs créations.

C'est ainsi qu'une quarantaine

d'expositions ont été mises en place pendant leur règne.

Cela représente beaucoup de démarches à effectuer; il faut être précis, méticuleux, ne rien oublier et surtout être de vrais amateurs d'art.

La gentillesse de nos amis fêtés ce soir est proverbiale. Leur silhouette me fait penser aux amoureux de Peney, sans oublier la qualité de l'expression raffinée de Jacqueline Schweizer et le noble style de Jacques, avec sa coiffure caractéristique.

Nous étions tellement satisfaits de leurs prestations que le Conseil administratif a décidé de prolonger par deux fois leur contrat. Une première fois en 1986 et une seconde fois en 1990.

En cette fin d'année 1993, Jacques et Jacqueline partent à la retraite. Gageons qu'il s'agira d'une retraite active et nous espérons bien les voir souvent à la Ferme de la Chapelle qu'ils ont si

bien su faire rayonner bien au-delà de notre Commune et de notre Canton.

Au nom des Autorités de la Commune, unanimes, je les remercie pour leur engagement dans le domaine pour faire connaître l'art aux plus nombreux.

A l'occasion d'un prochain vernissage, le Conseil administratif aura l'occasion de vous présenter Mme Vèrene Quadranti qui a été désignée pour remplacer M. et Mme Schweizer.

En attendant, au nom des Autorités et de vous tous ici présents, je forme mes voeux les plus chaleureux pour que la retraite de M. et Mme Schweizer soit paisible et longue ensemble, dans la satisfaction d'avoir beaucoup donné à leurs semblables, à la culture et aussi d'avoir su promouvoir l'amitié et la convivialité."

Henry
Rosselet

Walter Spinucci
Maire de Lancy

Nouvelles de l'AHLS

L'AHLS (Association des habitants de Lancy-Sud) est à l'écoute des gens du quartier. Elle favorise les échanges, notamment les échanges de savoirs. Elle désire que le plus grand nombre de personnes soit acteur dans son milieu de vie et promoteur de convivialité. Elle se réjouit de la vie associative qui règne à Lancy. Le Réseau d'Echanges de Savoirs se porte, d'ailleurs, de mieux en mieux; l'éventail des échanges est de plus en plus riche!

Nouveau comité

Depuis le 9 décembre 1993, l'AHLS s'est donné un nouveau comité. Marianne Cuenoud et Roland Miserez en assument la présidence sous la forme d'une coprésidence. Cette façon de gestion ouvre des perspectives intéressantes de répartition des tâches, de partage des compétences, des idées et des disponibilités. Ils succèdent à Christian Lendais qui quitte la

présidence à cause de son fort engagement professionnel, tout en restant membre du comité. Ce dernier est composé comme suit: M. Cuenoud et R. Miserez (co-présidents), M. Dominé, A. Ferrari, P.-A. Gyger, C. Lendais et W. Weber.

Toute personne intéressée par notre Association est cordialement invitée à participer à notre prochaine réunion. A cet effet, veuillez consulter nos panneaux situés près de la Migros, à côté de la Coop Palettes et dans notre vitrine du Point de Rencontre, 76 Ave des Communes-Réunies.

Réseau d'Echanges de Savoirs

Prochaines rencontres:
A 20h, les jeudis 17 mars, 14 avril, 19 mai et 16 juin, au Point de Rencontre.

Magasins du Monde

Chaque dernier mercredi du mois, soit les mercredis 30 mars, 27 avril, 25 mai et 29 juin, de 9h.30 à 11h, au Point de Rencontre.

PUBLICITE

ITECE VOYAGES
VACANCES
TOURISME
INDEPENDENT TOURS COMPANY LTD.

**Votre conseiller
pour des vacances réussies**

Agent: Airtour Suisse, Kuoni, Hotelplan, Imholz,
Danzas, Travac, Interhome, Croisimer, JetTours, etc

Centre Commercial Caroll
18a, chemin de la Caroline
1213 PETIT-LANCY
Tél. 793 49 11

Centre Commercial Meyrin
1217 MEYRIN
Tél. 782 44 44

PUBLICITE

A deux pas de chez vous!

 **MISTER MINT.**

 Banque Cantonale
de Genève

 **FORNO**
RESTAURANT - PIZZERIA

Coiffure
Pierre Bernard

Cartoon

 *male Zim*

ABM

waro

Pèle-Mêle

NOËLE
TV

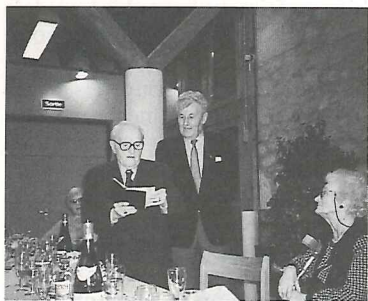
Reschbach

SUN STORE
Pharmacie Parfumerie Diététique

N comme NAVILLE

 **LANCY
centre**

Noces d'Or et de Diamant '93 à Lancy



Le 2 décembre 1993 s'est déroulée, à la Ferme Marignac, la désormais traditionnelle soirée des Noces d'Or et de Diamant. A cette occasion, 11 couples ont reçu les hommages des Autorités communales, par le biais du

Conseiller administratif et Maire de Lancy, Walter Spinucci.

Hymne à l'amour

Dans son discours, M. Spinucci s'est attardé à décrire un acte primordial dans la vie d'un couple, celui de la déclaration d'amour: "Quant la passion naît entre deux êtres, le moment le plus attendu, le plus émouvant, est sans doute celui de la déclaration d'amour. A cet instant, le coeur bat si fort, qu'il dicte souvent des mots éternels de lumière et de vérité, ces mots si simples et si beaux qu'ils semblent prononcés par la voix amoureuse du sang. Déclarer son amour par une lettre, par un poème s'inscrit dans une tradition

qui veut que les sentiments ainsi tissés à vif vont se graver à tout jamais dans la mémoire.

Déclarer son amour, c'est magnifier l'autre et le croire. C'est donner des arguments, raisonnables et brûlants, ou parfois un peu fous, à la raison. C'est décortiquer le mystère de l'amour, expliquer l'explicable - la communion avec l'aimé(e) - déshabiller deux âmes. C'est faire le double portrait à venir de deux vies, si le temps est fidèle. Le temps vous a été fidèle puisqu'il vous a accordé le bonheur de fêter cet anniversaire de mariage."

Cette allocution, véritable hymne à l'amour, en a ému plus

d'un dans la salle. Des paroles telles que "Il est dit quelque part que l'Être humain n'est pas un homme, ni une femme, mais un homme plus une femme" ou encore "Quelqu'un disait que le mariage n'est pas seulement se regarder l'un l'autre, mais c'est regarder tous les deux dans la même direction" ont parfaitement traduit le cheminement exemplaire de ces couples qui ont su préserver leur bonheur intact au fil des ans.

On se réjouit, d'ores et déjà, de fêter la prochaine volée d'heureux jubilaires!

S.L

Promotions civiques 1993

Allocution du Maire de Lancy "Chers Jeunes amis, L'homme n'est pas fait pour vivre seul !

Souvenez-vous de Robinson Crusoë. Bien que son courage et son tempérament industriels eussent pu le délivrer de l'ennui, il n'en restait pas moins un être social qui a bien failli régresser durant les 28 ans 2 mois et 19 jours qu'il est resté prisonnier de son île, s'il ne s'était pas inventé une société, d'abord d'animaux et d'humains ensuite, en éduquant et socialisant son fidèle Vendredi, son jeune compagnon.

Ce merveilleux récit retrace les efforts de l'homme pour survivre et rétablir les premiers rudiments de la civilisation humaine, sans autre témoin que sa propre conscience, sans autres moyens que son énergie, son adresse et son ingéniosité.

Pour durer, il a dû s'imposer des règles, et la première fut de

PUBLICITE

Interdiction

de stationnement, bouchons sur les routes, en retard au travail?



YAMAHA

Denis Weber
Cycles et Motos

4, place des Ormeaux
1213 Pt-Lancy - Tél. 792 26 37



Nadia Kuratli, Walter Spinucci (Maire de Lancy), Luc-André Merlier, Claire Chollet, Claudine Maechler

reconstituer un calendrier qui le rattachait ainsi à l'univers, puisqu'il pouvait ainsi prévoir les saisons et organiser sa subsistance.

C'est aussi à quoi s'attache le législateur dans nos sociétés organisées, établir des règles, des règles librement acceptées par l'ensemble du corps social et qui permettent la coexistence entre tous les individus. Il faut donc que ces règles, ces lois, assurent aux citoyens de pouvoir faire tout ce qu'elles permettent.

Il faut qu'elles garantissent l'EGALITE :

Mais n'entendons pas par ce mot cette égalité absurde et impossible par laquelle le serviteur et le maître, le manoeuvre et le patron, l'ouvrier et le concepteur seraient confondus ensemble: mais cette

égalité par laquelle le citoyen ne dépend que des lois, et qui maintient la liberté des faibles contre l'ambition du plus fort.

Il faut également qu'elles garantissent la LIBERTE :

Cette liberté qui veut qu'au siège du pouvoir, il y ait des hommes et des femmes préparés, assez forts pour s'opposer à l'injustice, exigeant l'autorité, acceptant la responsabilité et pratiquant la solidarité.

C'est ça la liberté politique qui ne se trouve que dans les gouvernements modérés, c'est-à-dire dans lesquels le Pouvoir ne puisse abuser du Pouvoir.

Ce qui gouverne, en fin de compte, ne doit pas être une classe d'individu, ni une caste, ni un prince, mais la Loi qui est le produit de la volonté

du Peuple. C'est par l'union de ses membres que se constitue le Peuple. C'est par l'intérêt que les gens vouent à la chose publique que se constituent les Lois.

Imaginez Robinson sans son calendrier, sans les repères qu'il a établis sur son île, sans la programmation et la rationalisation de son travail autant de règles qui pour lui étaient des Lois, nous n'aurions jamais eu connaissance de son histoire.

Pour les lois, c'est la même chose, ou presque.

Il y en a peut-être trop ou tout au moins certaines mériteraient d'être réaménagées. Mais pensez-vous que c'est avec 35 % du corps électoral que l'on peut faire un travail propre et durable? Cela ne conduit qu'au bricolage, au rapiéçage, au gaspillage.

C'est pourquoi, mes jeunes amis, vous qui entrez dans la vie civique, ne vous désintéressez pas du sort de la Cité; ce sort est lié au vôtre, c'est le vôtre. Affirmez-vous à la régulière, en respectant les règles, c'est plus sportif, c'est surtout plus utile.

Intéressez-vous à la politique dont le nom vient de polis qui veut dire cité en grec. Cela sensibilise le citoyen, cela le rend plus généreux, plus attentif aux problèmes des autres. Cela donne au moins la satisfaction d'avoir partagé ses idéaux avec ses frères humains."

Walter Spinucci
Maire de Lancy

PUBLICITE

SIMEONI
F L E U R S
TOUTES CONFECTIONS
FLORALES
Ouvert tous les jours
Lundi au vendredi 7 h à 19 h
Samedi et dimanche 8 h à 17 h
Rte de St-Georges 88
1213 PETIT-LANCY
☎ 792 25 28 ☎ 793 52 26
☎ 792 12 26

FORTE ET LOYALE
POUR VOTRE SANTÉ

Helvetia
Caisse maladie

VOTRE ASSURANCE
EN CAS DE MALADIE
OU D'ACCIDENT

46, route de Chancy
1213 PETIT-LANCY 2
☎ (022) 793 94 22

PUBLICITE

AIA
Domenico

Installations chauffage
Entretien et dépannage
ALLIA DOMENICO
29, avenue des Morgines
1213 Petit-Lancy
Tél. (022) 7929295
Natel C 077 24 55 71

Le Soft...eur Corps des Sauveteurs Auxiliaires de Lancy

La vie de "Palace" le temps d'une soirée

Cette soirée, placée sous le thème "Palace", restera longtemps marquée dans la mémoire de ceux qui ont pu y participer.

En effet, ce samedi 27 novembre 1993, une centaine de convives, sauveteurs, épouses, amis et autorités s'étaient donné rendez-vous au Grand-Lancy, pour découvrir une fois de plus ce que ce que notre "ministre des loisirs" et son équipe avaient imaginé pour nous divertir. Alors là!

Ô surprise! Une salle communale transformée en salon, salle à manger d'un grand hôtel nommé "Prestige". Moquette, bar, bouddoir, rideaux drapés, nappes,... enfin, la classe!

Puis, oh étonnement, 3 menus à choix à la carte, proposés par des Maîtres d'Hôtel; un sommelier sorti tout droit de la meilleure école "des coudes qui se lèvent", la toute grande classe! Complétant le tableau, attractions, concerts pour clavecin et violon: une véritable merveille!

Enfin, tout cela s'est terminé par des tangos et paso doble endiablés.

Un grand merci, Messieurs, pour votre engagement et votre imagination qui, chaque année, nous enchantent et nous réjouissent. Nous vous invitons tous à réserver votre soirée du 12 novembre 1994, car elle promet à nouveau d'être inoubliable."

Vive les Sauveteurs!
Vive Lancy!

Le Chef

"Monsieur le Président,
Messieurs les sauveteurs auxiliaires,

Mesdames, Messieurs les invités,

Cette soirée va nous permettre une meilleure approche du corps des Sauveteurs Auxiliaires dont vous faites partie, chers amis.

Quant à moi, elle m'a permis de compléter et parfaire mon information. En effet, pour satisfaire ma curiosité et mon intérêt pour cette louable institution, je me suis livré à des recherches dont le résultat est fort intéressant. Ecoutez donc!

Votre corps a été fondé le 29 novembre 1912, mais avant cela que s'était-il passé ?

Devant le nombre de qualités requises pour servir dans cette phalange, il n'est plus permis de douter de l'appartenance des ses membres aux plus anciennes structures de protection de la cité au cours de l'histoire. Ce furent, au départ, les **comes stabuli** romains qui devinrent les **connetabuli** avant de devenir les **connetabiles mérovingiens** et **carolingiens** pour aboutir aux **constables de sa gracieuse majesté britannique** qui ont subsisté avec des attributions diverses jusqu'en 1872, lorsqu'ils furent englobés dans les polices de comtés.

Le terme fut repris pour la fondation des **constables** de Genève en 1874, mais l'appellation elle-même ne s'est pas perpétuée parce que refusée par le président du département de Justice et Police de l'époque.

C'est ainsi que ce corps de milice paroissiale est devenu ce groupement de volontaires typiquement genevois affectueusement nommés par nos populations "**les pousses-nenets**" en hommage à leur doigté et leur délicatesse. On fait appel à eux lorsque les

sapeurs pompiers et la police ne peuvent arriver immédiatement sur les lieux où règne inévitablement une confusion, du fait du manque d'organisation et d'expérience chez les personnes présentes.

J'ai relevé dans les statuts qu'ils s'engagent sur l'honneur à porter fidèlement et promptement secours à leurs concitoyens en cas de sinistre, pour autant que cela leur soit possible, évidemment. Ils devront apporter, dans leur service, calme, prudence, en même temps que fermeté et énergies nécessaires. J'ai aussi relevé à l'article 14, que dans leurs assemblées, toute discussion politique ou confessionnelle est formellement interdite. Quelle précaution!

Ils ont reçu leur baptême du feu, m'a-t-on dit, lors de l'incendie de l'usine Camps à Plainpalais le 6 juin 1874. Les sauveteurs s'illustrèrent particulièrement au cours de ce sinistre et démontrèrent magistralement l'utilité d'une telle association. Utilité qui ne s'est jamais démentie au cours des maintes occasions où ils s'affirmèrent. Les exemples ne manquent pas, comme l'incendie de l'Université en 1898 et celui de l'usine Ody survenus la même nuit; puis l'incendie de la gare Cornavin le 12 février 1909 et celui de l'hôtel Résidence le 28 février 1929 par moins 14 degrés et bise glaciale de 80 Km/h!

Plus près de nous, de nouvelles générations de Sauveteurs Auxiliaires ont continué d'apporter avec sang-froid leur collaboration bénévole à la lutte contre d'autres gros dommages, comme celui du Grand-Théâtre le 1er mai 1951, le

magasin Bon-Génie en janvier 1964, le bâtiment électoral en août 1964, Radio-Genève en 1971, le Grand-Passage en janvier 1975 et combien d'autres?

D'autre part, tous les mouvements marquants de la vie genevoise mobilisent également ce corps d'élite: inauguration de monuments, tirs cantonaux et fédéraux, cortèges historiques, grandes expositions sont toutes des occasions d'apprécier leurs services.

Je m'étonne un peu qu'à la suite d'un palmarès aussi élogieux, on les qualifie encore d'**auxiliaires**, alors qu'ils constituent nos commandos **antipanique** indispensables dans la période stressante que nous traversons.

L'Histoire de notre région honorera toujours les Hommes généreux et désintéressés qui se seront investis, non seulement en intentions, mais en actes et c'est cela qui compte pour maintenir la sécurité et la paix de nos concitoyens.

Je les remercie au nom des Autorités de Lancy et je félicite tous leurs chefs qui les ont maintenus dans cet état d'esprit et cette constante bienveillance.

Honneur aux Rambos des Pousses-Nenets!"

Walter Spinucci
Maire de Lancy

**Délai pour les articles
du prochain numéro
d'avril
26 mars 1994**

Association des Intérêts du Pt-Lancy

Convocation à l'Assemblée générale annuelle:

Lundi 7 mars 1994 à 19h.30
Local, 4 avenue du Plateau
1213, Petit-Lancy

Ordre du jour:

1. Rapport d'activités durant l'exercice écoulé (R. Grodwohl, Président).
2. Présentation des comptes de l'exercice (R. Solioz, Trésorier).
3. Rapport des vérificateurs des

comptes (Mme H. Basset et M. R. Schweizer).

4. Décharge de l'Assemblée aux organes précités.
5. Fixation de la cotisation pour le prochain exercice.
6. Propositions individuelles.

Les propositions individuelles doivent parvenir au Président cinq jours au moins avant l'Assemblée générale.

R. Grodwohl, Président

PUBLICITE




2600 m² d'exposition
Portes - Fers forgés
Cheminées - Bassins
Carrelages terre cuite XVII^e - Etc.

Matériaux anciens
Martial Vuignier



Chemin du Vieux-Bureau 94
1217 Meyrin-Village
Tél. 022/794 80 02 - Fax 022/785 20 73
Natel 077/24 55 80

GARAGE DU PETIT-LANCY


M. et Mme P. ALLOCCA

AGENCE SEAT



- Réparations toutes marques
- Electricité
- Carrosserie
- Pneumatiques
- Vente de voiture neuves et occasion

43, ROUTE DE CHANCY
1213 PETIT-LANCY

Tél. 792 15 09
GENÈVE

PUBLICITE

**POMPES FUNÈBRES OFFICIELLES
DE LA VILLE DE LANCY**

**POMPES
FUNÈBRES**

GÉNÉRALES SA
AV. CARDINAL-MERMILLOD 46 CAROUGE-GENÈVE

JOUR ET NUIT

342 30 60

ENTREPRISE DU GROUPE POMPES FUNÈBRES GÉNÉRALES SA

HÔTELLERIE DE LA VENDÉE



Hôtel - Bar - Bistro
Restaurant-Terrasse
Jardin d'hiver
Salles de conférences
et banquets

Annie et Joseph Righetto
28, chemin de la Vendée
1213 Petit-Lancy - Genève

Tél. 792 04 11
Fax 792 05 46
Télex 421 304

BAUD & FILS



MINIMAX SA

MATÉRIEL DE LUTTE CONTRE LE FEU

CHEMIN DE LA VENDÉE 24 - 1213 PETIT-LANCY 2
TÉL. 022/792 18 18 - FAX 022/792 18 17

Gerbex-Hagmann S.A.

ÉLECTRICITÉ - TÉLÉPHONE

Concessionnaires S.I. - PTT

Rue des Rois 1 1204 Genève Tél. 022/321 69 40

ACHAT VENTE	RÉGIE EXPERTISES	IMMEUBLES APPARTEMENTS VILLAS	CONSEIL IMMOBILIER
PLACEMENTS GÉRANCE DE FORTUNE	PROMOTION IMMOBILIÈRE	AGENCE IMMOBILIÈRE EDOUARD BRUN & CIE 6, rue Sillem C.P. 1211 Genève 6 Téléphone (022) 735 19 60	



Chrétienne-Sociale Suisse CSS

Eric PEIRY Administrateur

Bureau: rte de Chancy 28 Parking Bertrand à 60 m. 1213 Petit-Lancy Tél. 793 34 51

Fernand Morerod SA

Ferblanterie
Installations
sanitaires et
Travaux
d'entretien

Concessionnaire
des Services industriels

Avenue du Petit-Lancy 28 - 1213 Petit-Lancy - Téléphone 793 12 28

BOIS BETON
FER FORGE
GRILLAGES
VOLIERES
PORTAILS
CHENILS
TENNIS

FABRIQUE DE
CLÔTURES

Fulliquet s.a.
23, ch. des Pâquerettes - 1213 Pt-Lancy
TEL. 792 59 11 FAX 793 72 01

Teinturerie
Blanchisserie des Palettes

25, chemin des Palettes
1212 Grand-Lancy Travail soigné
Am M. Gumy Tél. 022/794 82 26

O. et C.
**LEONELLI
et Fils**

Paysagiste - Pépiniériste
Créations de parcs et jardins

66, rte de Base - 1232 Confignon - Tél. 794 80 66

BOUCHERIE-CHARCUTERIE
de la Mairie
Gilbert Reymond
GRAND-LANCY - ☎ 794 25 40
TRADITION - QUALITÉ

Paul Veillard
Boulangerie-Pâtisserie

4, chemin Claire-Vue
Tél. 792 16 64

photo
des
palettes

Broillet et
Bernaschina



☎ 022/794 57 55

86 bis, av. des communes-réunies 1212 grand-lancy

Garage Lancy-Parc
Antonio FIORE

Rue des Bossons Tél. 792 70 33
Petit-Lancy

Service complet
d'entretien et réparations
Ouvert du lundi au vendredi
de 7 h. 30 à 12 h. et de 13 h. à 18 h. 30

2 adresses pour
mieux vous servir!

RESTAURANT
PIZZERIA

Vendredi couscous

pizza au feu de bois
pâtes fraîches
autres spécialités

91, bd Carl-Vogt - 1205 Genève
Tél. (022) 328 34 98
74, av. Communes-Réunies - 1212 Gd-Lancy
Tél. (022) 794 00 96

M. et M^{me} Younes Ferjani

La Mammina

la BOGANDA

73, route de Saint-Georges - 1213 Petit-Lancy - Tél. 792 04 15

Le pavé sur ardoise 22.-	Le poulet aux écrevisses 20.-
Le Grilladin (2 pers.) 50.-	Le poulet aux morilles 22.-
La Caviste (2 pers.) 50.-	Le saumon à l'unilatéral 20.-
Le Tartare 22.-	

En plus de notre plat du jour à Fr. 13.-, il vous est proposé tous les jours un menu allégé à Fr. 16.-.

Pour vos réunions de famille, d'entreprise, de groupe,
nous vous proposons un menu tout compris à Fr. 30.-.

Dès 4 personnes, le soir, remise de 10% sur votre note.

☐ possible - Arrêt St-Georges du bus 10 devant le restaurant

Pharmacie du Petit Lancy

A. et J. Thévenoz

Parfumerie - Article pour bébés



Parking « L. Bertrand »
à 30 m de la pharmacie

28, route de Chancy Tél. 792 16 68 Fax 793 72 75
1213 Petit-Lancy - Genève

Manuel et Claudine OLMOS vous accueillent au

Café-Restaurant de la Poste ☐

135, route de Chancy - 1213 Onex - Tél. 022/792 12 97

Spécialités du patron :

- Steak tartare coupé au couteau
- Jambon de Fribourg, fumé de la Borne

Les jeudis, jambon chaud avec chou, saucisson et pommes persillées

- Coq au vin

Fermé le dimanche

et au

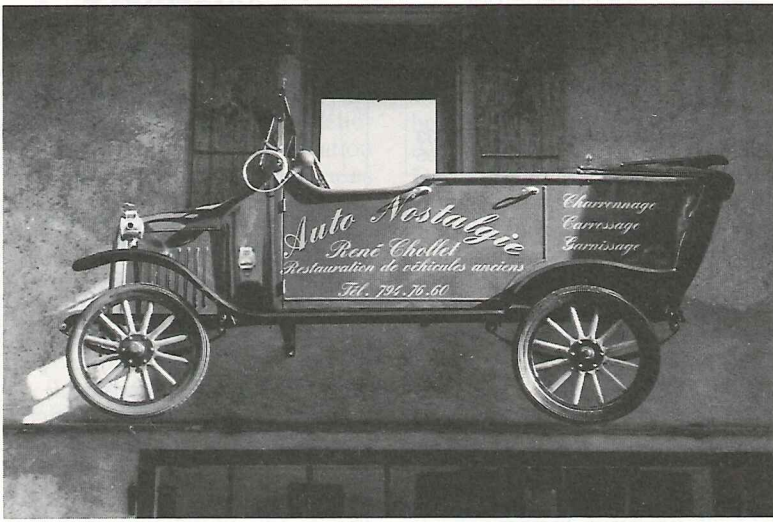
Café de la Sarine

14, rue Rousseau

**ENTRETIEN DE TOITURES
ÉTANCHÉITÉ ET ISOLATION
RÉVISION ET NETTOYAGE
FERBLANTERIE et COUVERTURE
G. STOECKLI**

53, Eugène-Lance - 1212 Grand-Lancy - Tél. 794 33 50

Lancy abrite un "musée" des autos!



Ah..., si j'avais une rétro-mobile..., et pourquoi pas?

Une enseigne peu ordinaire accrochera sûrement votre regard en passant devant le 53 rte. du Gd-Lancy. Une enseigne en forme de voiture des années 20, accrochée à la façade, indique que c'est ici que M. Chollet a ouvert son nouveau centre artisanal pour la restauration de véhicules anciens.

Ce n'est pas un simple atelier: c'est un ensemble de postes de travail tels qu'il en existait au début du siècle.

L'entrée regroupe des objets et des outils "rétro". C'est un petit musée qui, petit à petit, prend forme. Au centre, dans le passage, une Amilcar CC Sport des années 20 a fière allure.

Dès que vous franchissez le portail qui sépare le musée de l'atelier, vous découvrez la place de travail principale. Ici, une Peugeot de 1925 attend la restauration de son toit en toile. Là, une Alfa Romeo des années 50, mise à nue, retrouve une nouvelle jeunesse. Au fond, un modèle

presque unique des années 20 donne l'impression de s'envoler avec ses ailes arrière en forme de cygne. Elle va recevoir une structure en frêne pour compléter sa gracieuse carrosserie.

Les voitures anglaises ont leur place. Un bon millésime entre 24 et 36. Encore quelques heures de patience et elles se feront toutes petites sur nos routes. A côté, un peu plus loin, c'est une grosse cylindrée de 1924, une voiture prestigieuse qui attend que M. Chollet lui redonne la carrosserie luxueuse qu'elle a perdue après la guerre pour se transformer en camion, puis en tracteur.

Les motos sont là, vers le mur. Une Indian fait la pige à la BMW; la Motosacoche donne l'impression de se pencher vers la Moser et de dédaigner les petites cylindrées.

C'est dans cette ambiance très particulière que M. René Chollet restaure les machines qui firent battre le cœur de nos parents et feront toujours l'admiration de nos enfants.

25 Avril 1994

Année commémorative de foyer Handicap

A l'occasion de l'inauguration des nouveaux locaux de la résidence et de l'atelier des Voirets au Grand-Lancy, la Ville de Lancy organise:

- Un match de gala de basketball avec le Genève Basket LNA, ses Internationaux, ses Américains et des vedettes américaines et européennes.
- Une course de V.T.T. réservée aux élèves des écoles "Palettes et "En Sauvvy".

PUBLICITE

Cercle Fribourgeois de Lancy "Le Vieux Chalet"

Essentiellement basé sur des activités de rencontres et de loisirs, le Cercle est fidèle à l'animation de la commune et entretient une bonne amitié avec la plupart des sociétés locales. Sans ambition démesurée, sa fonction principale consiste à réunir pendant quelques heures, une soirée par mois, des amis pour des parties de jass, jeux de loto, repas rustiques à la mode fribourgeoise: parfois, il y a même de la danse rétro sur des airs d'accordéon, ainsi que quelques visites inédites dans le canton. Mais il y a surtout des discussions amicales fort animées, parfois en patois du terroir. Il n'y a pas longtemps, nonante membres actifs ont fêté les soixante ans de la fondation du Cercle. Aujourd'hui, sa structure semble un peu désuète puisqu'elle n'admet, dans son giron, que des fribourgeois "d'origine contrôlée" ou alliés.

Mais pourquoi changer ce qui convient à la plupart de ses membres?

Il faut rappeler tout de même que la création de nombreuses sociétés de loisirs par des confédérés, selon leur lieu d'origine ou d'affinités régionales n'est pas due au hasard. Depuis longtemps et jusqu'au milieu du vingtième siècle, la Genève calviniste n'était

pas tendre avec les émigrés confédérés de religion catholique. Par solidarité, par nostalgie aussi, ces derniers ont créé des groupes folkloriques, chorales ou clubs divers. En 1934 une poignée de fribourgeois n'a pas échappé au phénomène! D'ailleurs, ces nombreuses sociétés, par leurs coutumes différentes, apportent une animation colorée et positive à cette grande cité qui en a bien besoin. Ceci dit, il est réjouissant de constater que le Cercle entretient d'excellents rapports avec les autorités communales, participe, dans la mesure de ses moyens et de la capacité physique des ses membres, aux manifestations de la commune ou des paroisses. Bien sûr, sa fibre patriotique aidant, il a beaucoup contribué et contribue encore à la merveilleuse réalisation du centre de rencontres de toutes les sociétés fribourgeoises "hors les murs": les Colombettes s/ Vuadens. Il s'agit d'un magnifique restaurant-hôtel rénové que chaque genevois se devrait de visiter un jour.

F. Devaud

Adresse de la société:
René Morel
Av. Eugène-Lance 66
1212 Grand-Lancy

PUBLICITE



PHARMACIE NOYER

André, Marianne et Manuela Noyer, pharmaciens

Chemin des Palettes 3 - 1212 Grand-Lancy GE - Tél. 794 67 22

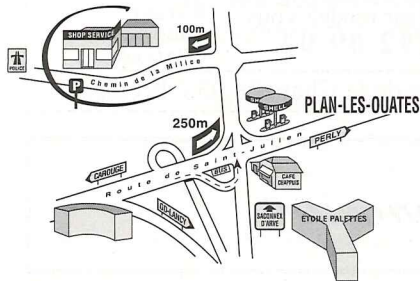
GRAPHIC EMOTION / Genève



UN NOUVEAU LIBRE-SERVICE DANS VOTRE RÉGION!

SHOP SERVICE BOISSONS

ROMANSA



«OFFRES DU MOIS»

CRISTALP maxi 1,5l. PET

En caisse de 6 bout. Fr. -.93 la bouteille

NOUVEAU!

VITTEL maxi 1,5l. PET

En caisse de 6 bout. Fr. -.77 la bouteille

Le Lancien 02/84



★ BON CADEAU ★

En échange de ce BON CADEAU, vous recevrez lors de votre prochain achat cette bouteille de «CHASSELAS DE JUSSY», 1991, 50 cl

Valeur Fr. 3.90

Un bon par achat. Offre valable jusqu'au 15 mars 94

Heures d'ouverture

Lundi à vendredi
7h.45 - 12h.15 / 13h.30 - 18h.15

Samedi
7h.45 - 12h.15 / 13h.15 - 17h.15

Fermé le mardi après midi

794.07.07

Chemin de la Millice 22
PLAN-LES-QUATES

**MINÉRALES
SPIRITUEUX
JUS DE FRUITS**

VINS
BIÈRES



MENUISERIE
Jean-Michel
MODOUX
26, avenue du Petit-Lancy
☎ 792 81 55

BOULANGERIE-PÂTISSERIE
J. Terrier
Tea-room
Téléphone 794 26 23
Route du Grand-Lancy Grand-Lancy

DS Louis et Denis
Schneeberger
Maîtres ébénistes
ébénisterie, menuiseries intérieures,
études et projets d'agencement de style
et moderne, cuisines Bulthaupt.
19, route de Chancy Tél. 792 82 33
1213 Petit-Lancy Fax 792 80 05

solarium
coiffure
TOUTE
L'ANNÉE
BIEN
BRONZÉS
Ugo Tolfo
ÉTOILE-PALETES
Communes-Réunies 70
1212 Grand-Lancy/GE
Téléphone (022) 794 00 62
Ouvert sans interruption
Fermé le lundi

Bernard Bodmer
Horticulteur-Fleuriste
PETIT-LANCY - Saint-Georges
☎ 792 17 20
Etablissement horticole ☎ 793 06 18
Livraisons à domicile

Félix ASTEROTH
Peinture - Papiers peints
Chemin Sous-Bois 3
1212 Grand-Lancy / GE
Tél. (022) 794 22 03 (12 ou 19 heures)

**ENSEIGNES
DECORA**
DÉCORATION
MICHEL CHILLIER
5, rue Bergalone GENÈVE
☎ 321 13 14

FERBLANTERIE-PLOMBERIE
Installations sanitaires
Fernand BARBEY
Arthur DUCREST
SUCCESEUR
Chemin de l'Épargne 4
Petit-Lancy Téléphone 793 26 23

Employeurs, sociétés, artisans, privés:
Tous travaux de secrétariat
Machines « traitement de texte »
J. COUTAZ
56, route du Grand-Lancy 1212 Grand-Lancy

Menuiserie - Charpente
Gérald BOSONNET
2, chemin de la Solitude
Petit-Lancy ☎ 792 16 13

Teinturerie DENTAND
Route du Grand-Lancy 50 - Tél. 794 23 26
Dépôt Paperland
Route de Bernex 266 - Tél. 757 63 26

CHAUFFAGES CENTRAUX
CHEMINÉES INOX · TUBAGES
Devinaz sa
ROUTE DU GRAND-LANCY 85
1212 GRAND-LANCY/GENÈVE
TÉL. 794 02 29

MORET
MARBRERIE ET SCULPTURE
Travaux d'art · taille de pierre · art funéraire
restauration d'œuvres d'art
Moret S.A. · 75, route de Saint-Georges · 1213 Petit-Lancy · Tél. (022) 792 16 24

Brasserie Lancy - Parc
Salle pour banquets - Jeux de quilles
Restauration soignée - Fermé le dimanche
M. et M^{me} ARASA
1, avenue des Morgines
1213 Petit-Lancy
☎ 792 72 44

le **FOGLIA
& FILS**
TOUTES PUBLICITÉS PEINTES
11, rue des Maraîchers - 1205 Genève - Tél. 328 57 80

BATRA S.A.
ENTREPRISE DE BÂTIMENTS ET TRAVAUX PUBLICS
47, avenue des Communes-Réunies 1212 Grand-Lancy
Téléphone 794 48 00 Fax 794 51 40

Boulangerie-Pâtisserie
Louis BUGNO
28, route de Chancy
Petit-Lancy
Tél. 792 24 34
Ouvert le dimanche

CAFÉ-RESTAURANT
Luciano et Christiane Molinéro
vous proposent leurs spécialités
**au
CARREFOUR**
Le Tartare
du patron
Filets de
Perches du
lac
Filet de
bœuf
1^{er} choix
Fondue
2, Communes-Réunies
1212 Grand-Lancy
Tél. 022/794 23 16
Fermé le dimanche

**Assurés par la
Neuchâteloise**
Neuchâteloise Générale
Georges GIUDICI
Agence générale
de Genève
Quai du Seujet 10
1211 Genève 11
Tél. 732 77 72
Humbert Pirotta
Collaborateur
1212 Grand-Lancy
AGENT GÉNÉRAL
Georges GIUDICI
10, quai du Seujet
1204 GENÈVE

Pour tout ce qui vous est cher
Neuchâteloise
Assurances

maison fondée en 1860
ateliers casai
ATELIER D'AÏRE SA + CASAI & C^{IE} SA
Entreprise générale du bois
4, chemin Louis-Hubert - 1213 Petit-Lancy - ☎ (022) 792 13 13

Onex
Couture
et diverses Créations
Retouches - Vêtements
Lundi et Mardi
8h⁰⁰ - 19h⁰⁰ sur rendez-vous
Tél. 792 09 94
Raccommodages
Doublures
Plissées
Tricots
Poches
Rideaux
Coussins
Souris géantes
H. Hagspiel, avenue du Bois de la Chapelle 93 / 4^e étage

N'oubliez pas de favoriser nos annonceurs !

La Fondation des Evaux change de tête



M. Berthet s'en va

Les années passantes et le pouvoir usant, Monsieur Maurice Berthet, Président de la Fondation

des Evaux depuis plus de 10 ans et parallèlement, Maire de la Commune de Confignon, a exprimé le désir de passer le flambeau à une force plus jeune, afin de se consacrer encore mieux à sa commune et à sa famille.

Ces dix années de présidence ne furent pas une sinécure, tant il est vrai que durant ce laps de temps, les difficultés rencontrées furent multiples et de toutes natures. Mais, grâce à ses grandes qualités de synthèse et de calme, M. Berthet, bien secondé par une excellente équipe, surmonta tous les problèmes pour le plus grand bien de la communauté.

Un nouveau président

C'est par des paroles plus qu'élogieuses que le nouveau Président de la Fondation, M. Walter Spinucci, élu tout récemment, prit congé au nom de la Fondation de celui qui fut un acharné défenseur du Centre intercommunal de détente, de loisirs et de sports des Evaux.

Très ému par les paroles prononcées à son égard, M. Berthet souli-

gna, dans le cadre de ses remerciements, les immenses qualités et les aptitudes spécifiques pour le poste de M. Spinucci, qui est déjà fort connu comme Maire de l'importante Ville de Lancy.

Autres départs

C'est en souhaitant bon vent et bonne route au nouveau Président que M. Berthet s'est retiré, sachant que l'avenir des Evaux était entre de bonnes mains; relevons qu'en même temps que ce départ, la Fondation a dû enregistrer le retrait de son administrateur depuis plus de 20 ans, Monsieur Caretti, grand sportif et gestionnaire apprécié, et de Monsieur Michel Calame, membre de la commission exécutive depuis les origines des Evaux.

Discours du nouveau Président de la Fondation des Evaux

"Mesdames, Messieurs, Monsieur Berthet,

10 ans et 5 mois: c'est la durée du mandat que vous avez assumé à la présidence du Conseil de Fondation des Evaux.

Ce mandat est jalonné d'un nombre très important d'évènements; les énumérer tous serait, certes, donner une idée précise de la valeur de votre mandat, mais pourrait également vous soumettre à la monotonie de l'énonciation d'une longue liste de dates. Je me bornerai donc à rappeler les évènements qui ont marqué votre

présidence et partant, donné à la Fondation l'essor et le développement que nous connaissons.

En 1983, 1ère année de votre présidence, vous avez été confronté aux problèmes liés à la nouvelle route d'accès au site et de son refus par les onésiens. Vous avez dû attendre 1985, puis 1987, pour voir d'abord l'acceptation par le Conseil de la Fondation du projet de Plan Directeur, puis par le Grand Conseil la modification du régime des zones mettant le site en zone de verdure avec effectation en partie aux sports, à la détente et aux loisirs. C'est en 1988 que les Conseils Municipaux des communes gestionnaires et le Conseil d'Etat acceptent le plan directeur définitif. Le coût des diverses installations envisagées était alors de 14 Mio.

L'année 1990 voit l'octroi des autorisations de construire et également la demande de révision de la convention intercommunale de la part de la Ville de Genève. Ce dossier et celui relatif à la révision de la convention avec TéléRestaurant constitueront vos principales préoccupations jusqu'à fin 1993. Les problèmes liés à la modification de la convention intercommunale ayant été réglés, c'est donc rassuré sur l'avenir des Evaux que vous en avez quitté la présidence à fin 1993.

En reprenant le flambeau, Monsieur Berthet, je ne puis éviter de manifester une appréhension certain-

ne, propre à celui qui doit assurer la succession d'un président de votre valeur. J'ai été frappé par la compétence, la sagesse et le savoir-faire avec lesquels vous avez dirigé les débats. C'est avec admiration que je vous ai vu traiter le problème de la répartition des coûts entre communes gestionnaires: avec tact et calme, alors que nous aurions tous admis un éternement bien justifié. Il m'appartient, Monsieur Berthet, de vous remercier pour cette attitude positive, dans l'espoir de pouvoir vous imiter.

La tranquillité, propice au bon travail, étant revenue, nous allons pouvoir attaquer avec sérénité le dossier de l'extension des installations des Evaux; votre présence au Conseil de Fondation sera pour nous une aide précieuse et je suis certain que vous serez d'accord à ce que nous y recourions de temps à autre. Merci, Monsieur Berthet, pour ces 10 ans passés au service des Evaux. Les membres du Conseil, les Membres de la Commission exécutive, le personnel de la Fondation, et la population du Canton tout entier, vous en sont profondément reconnaissants."

Walter Spinucci, Président

PUBLICITE

Mobilière Suisse

Société d'assurances

l'assurance d'être bien assuré

AGENCE PRINCIPALE DE LANCY

2, chemin des Semailles - 1212 GRAND-LANCY

Tél. 794 71 31 - Fax 794 71 41

Richelieu
des meubles d'exceptions



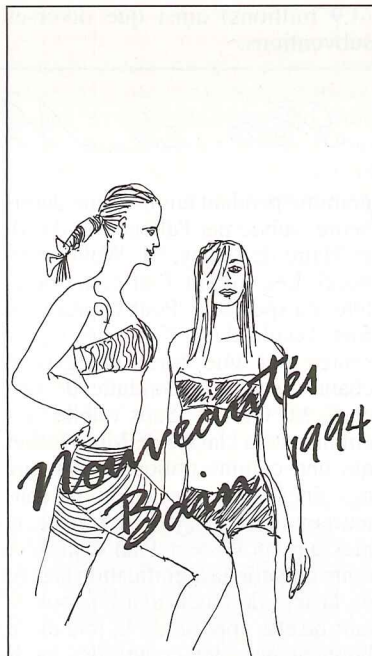
Agencement et décoration d'intérieur
Atelier de tapissier
Restauration de meubles anciens
9 h-12 h - 14 h-18 h 30
samedi 9 h-17 h - lundi matin fermé

Venez découvrir la plus belle collection de reproductions de meubles 100% massif des XVII^e, XVIII^e et XIX^e siècles.



37, chemin du Clos
prendre à droite, ch. face poste P.L.O.
PLAN-LES-OUATES
Tél. 794 45 00

ÉPOQUES
Plan-les-Ouates
Bernard GLAUSER



Sports
SCHICKLI

Rte du Grand-Lancy 57
1212 Grand-Lancy
Tél. 022/794 86 79
Fax 022/794 41 94

PUBLICITE



■ Pour l'entretien et la réparation de votre voiture, le spécialiste en

■ CARROSSERIE
■ PEINTURE
■ GARNISSAGE

tout sous le même toit



GENÈVE

Route du Pont-Butin
022 - 792 34 11

A propos du budget '94: cinq questions que "le Lancéen" a posées pour vous à Marco Föllmi, Conseiller Administratif de la Ville de Lancy

Monsieur le Conseiller Administratif, comment se présente le budget 1994?

Plutôt mieux que celui de l'année précédente. En effet, alors que le budget 1993 avait été élaboré dans un contexte général difficile, nécessitant des choix délicats sur le plan communal, deux événements majeurs ont apporté une véritable bouffée d'oxygène à celui de 1994.

De quels événements s'agit-il?

Le premier événement a trait aux recettes fiscales. Il s'agit de la réintroduction au plan cantonal pour une année, en 1993, de la progression à froid, ce qui a pour conséquence de pousser les revenus à un niveau plus élevé aussi au plan communal.

Le second se situe du côté des charges et fait référence au recul des taux d'intérêts dont l'effet positif commence déjà à se faire sentir sur les comptes 1993. Il m'a été en effet possible de renégocier avec les banques, lors de l'échéance annuelle d'intérêt du 30 juin dernier, alors que les modalités de prêts ne le permettaient pas, près de 26 millions de francs, soit plus du quart de la dette communale qui présentaient des conditions de taux particulièrement élevées. Et ce sont près de 2% de réduction de taux d'intérêt qui ont pu être ainsi obtenus d'un seul coup, ou, si vous préférez, 5 à 600'000 francs

d'économie pour 1994! Cela correspond à près de trois quarts de centime additionnel.

Ce n'est pas négligeable!

Effectivement, et j'en sais notamment gré à la Banque Cantonale de Genève qui a consenti à un effort particulier. Finalement, ce sont les contribuables lancéens qui en ont indirectement profité.

Quelles sont les grandes lignes du budget de fonctionnement?

Il atteint aux revenus la somme de 57'347'000 francs et laisse apparaître un excédent de recettes de 6'000 francs. Le niveau de nos centimes additionnels est maintenu à 48.

L'essentiel des revenus est couvert par l'impôt communal (35,2 millions), le produit de la gestion de nos immeubles locatifs et communaux (10,1 millions), la taxe professionnelle (5 millions) et diverses recettes comme le fonds de péréquation intercommunal ou encore le fonds d'équipement communal.

Du côté des charges, nous trouvons avant tout les intérêts de la dette (7,5 millions), les amortissements économiques (11,8 millions), les charges salariales (15,9 millions), les frais des biens et services (11 millions), les transferts au Canton et aux autres communes (4,9 millions) ainsi que diverses subventions.

Et le budget des investissements?

Les dépenses d'investissements pour 1994 ont été budgétisées à 20,5 millions et portent, pour les gros postes, sur l'agrandissement de l'école Cérésolle, la construction d'une salle omnisports à l'av. du Curé-Baud, le début des travaux des vestiaires et l'aménagement des terrains de foot aux Fraisiers, divers travaux de canalisation et de modération de trafic, la poursuite de notre effort sur les cheminements piétonniers et sur la mise en place d'une nouvelle informatique communale. Il est également prévu de démarrer un programme de 16 logements au Grand-Lancy-Village, au chemin du Gué.

Y a-t-il des caractéristiques particulières à souligner?

Oui. Si d'un côté nous avons pu bénéficier d'un peu d'air comme je l'ai indiqué auparavant, de l'autre nous avons dû à la fois absorber de nouvelles charges et faire face à des recettes en diminution, pour lesquelles, dans l'un et l'autre cas, nous n'avions aucune maîtrise. C'est ainsi, par exemple: - que nous reprenons à notre charge les 13 patrouilleuses scolaires du Département de Justice, Police et Transports qui exercent leur activité sur la commune; - que le produit des amendes cantonales depuis janvier 1994 ne

nous sera plus versé, d'où un manque à gagner de l'ordre de 250'000 francs;

- que la subvention extraordinaire pour la construction complémentaire des Cheneviers n'est plus reconduite, soit une recette en moins de plus de 222'000 francs; - que le prix à payer pour la destruction des ordures passe de 175 à 190 francs la tonne, d'où un coût supplémentaire de 91'000 francs; - que nous enregistrons une moins-value non négligeable au niveau du fonds d'équipement communal, suite à une modification d'un des paramètres de la clé de répartition entre communes.

A eux seuls, ces quelques éléments sont là pour illustrer qu'ils représentent déjà une prise en compte de près de 765'000 francs, soit plus d'un centime additionnel, effaçant tout le bénéfice obtenu de la baisse des taux d'intérêts. Ce qui incite à la prudence.

Mais, à part, cela, et c'est ce qui est le plus important à mes yeux, nous avons toujours eu à coeur, lors de l'élaboration de nos budgets, de porter l'attention que des autorités se doivent à l'égard des habitants de la commune, que ce soit les aînés ou les plus jeunes, les sociétés communales, ou encore notre personnel et qu'à cet égard nous avons un rôle moteur à jouer.

Entrevue réalisée le 28.01.94

Fête de Noël des Aînés

Noël au Petit-Lancy

A Noël (le temps des réunions familiales, des douceurs, des cantiques et des rêves), la grande famille des habitants de Petit-Lancy fête ses aînés et ses enfants. Toutes les générations se réunissent dans l'harmonie et la bonne humeur pour accueillir le Père Noël. Plus concrètement: le Comité de l'Association des Intérêts de Petit-Lancy prépare des cadeaux pour les écoliers de notre commune et les enfants des écoles enfantines contribuent au goûter avec des chansons, des danses, de petites productions théâtrales. Et les aînés, à leur tour, se réjouissent et illuminent par leur présence cette manifestation devenue traditionnelle au Petit-Lancy.

Programme des festivités

Cette année, c'est le 18 décembre que la Salle Communale s'est remplie du gai frémissement de nos chers aînés, impatientes et ravis de se réunir autour des tables de fête pour suivre le programme, un programme où les parties solennelles et le divertissement se succédaient harmonieusement.

Après l'accueil musical par notre fanfare centenaire, M. Robert Grodwohl, Président de l'association organisatrice, souhaite la bienvenue à tout le monde. Ensuite, la Fanfare de Lancy continue son pro-

gramme pendant environ une demi-heure, suivie par l'allocution de M. le Maire de Lancy, M. Walter Spinucci. Les enfants font partie de la fête, du spectacle. Pour la première fois, l'école de la Caroline, représentée par une forte délégation, chante sous la conduite de son chef, M. Gurtler. Sans oublier les enfants de la classe de Mme Jolliet qui ont, comme toujours, enchanté nos aînés. A tous les deux, un chaleureux "Merci!". Pour terminer, le message du Pasteur Jean Tritschler nous rappelle la signification sacrée de la fête de Noël, tout en souhaitant qu'elle apporte de la joie et du bonheur dans les coeurs des habitants de Lancy.

De la musique et des cadeaux

Le moment de la collation est venu et les membres de l'Association des Intérêts du Petit-Lancy prennent soin de tous et d'un chacun, entre la cuisine et la Salle des Fêtes. Suit une production artistique plus solennelle: celle du Choeur de l'Eglise du Christ-Roi. On est vite envoûté par les cantiques exécutés avec un vrai professionnalisme par cette chorale. Et, puisque tout le monde a été sage, le Père Noël a préparé des cadeaux (des boîtes de chocolat pour les dames et des bouteilles pour les messieurs) que chacun reçoit à la sortie. Pina Lupu

Noël au Grand-Lancy

En cet après-midi du 18 décembre 1993, comme chaque année lors de cette célébration, une chaude ambiance régnait à la Salle communale. Que de visages radieux! Ils étaient nombreux à se retrouver et à deviser de tout et de rien. Et pourtant, ils étaient plusieurs qui avaient dû renoncer à nous rejoindre, la plupart retenus à leur demeure par la grippe qui sévissait en cette fin d'année.

De belles prestations artistiques

Après les souhaits de bienvenue de M. Richard Saas, Président de l'Association des Intérêts du Grand-Lancy, les jolies prestations des enfants des classes de Mesdames Robert, Geiger, Chamot et Dell'Acqua, de l'Ecole "En Sauvy", emmenées par M. Michel Saucy, Maître principal, réjouirent l'assistance. Merci à ces enseignants qui se donnent encore la peine d'évoquer la véritable signification de Noël et d'éveiller parallèlement de jeunes talents. Ensuite, nous avons eu le privilège d'apprécier de forts beaux morceaux de circonstance de notre vaillante Fanfare, sous l'experte direction de M. Bernard Besse, son nouveau Chef.

Un message émouvant

Au nom du Conseil administratif, présent in corpore, M. Walter

Spinucci, Maire, laissa parler son coeur. Il rappela le devoir que nous avons tous de recréer un monde d'amitié chaleureuse, baigné de confiance réciproque et de solidarité. Tout en nous encourageant à maintenir nos traditions, il souhaita que l'aspect économique, aussi important soit-il, ne soit pas le seul pôle d'intérêt, masquant ainsi les problèmes de la faim, de la souffrance, de la solitude. "Pussions-nous ne pas nous laisser gagner par le découragement", poursuivit-il. "Il faut cultiver le respect de soi-même et d'autrui, seul gage de paix: de paix dans la famille, autour de nous, dans le monde."

Au terme de ces quelques heures passées ensemble, tout en dégustant un excellent goûter, les regards de gratitude de nos hôtes, lors des adieux, furent, comme toujours la grande récompense des organisateurs.

Louis Froidevaux

PUBLICITE

**Entreprise générale du bâtiment
Maçonnerie**
R. SICILIA & Fils
47, rue des Bossons - 1213 Petit-Lancy-Onex
Téléphone 792 30 45
**CHEMINÉES DE SALON - POÊLES
RÉCUPÉRATEURS - TUBAGE**

Extraits du registre des délibérations du Conseil municipal

Dans sa séance du 25 novembre 1993, le Conseil municipal a pris les délibérations suivantes :

1. Approbation des budgets 1994 prévoyant :
 - pour le fonctionnement Fr. 57'347'000.— de recettes, Fr. 57'341'000.— de charges et un excédent de recettes de Fr. 6'000.—
 - pour les investissements Fr. 25'060'000.— aux dépenses, Fr. 7'988'000.— aux recettes, soit des investissements nets de Fr. 17'072'000.—
 - un taux de l'impôt communal à 48 centimes additionnels
 - une autorisation d'emprunter en 1994 de Fr. 5'200'000.—
 Modification de la durée d'amortissement du
 - parc de la Mairie, parc des Rambossons, 2ème étape parc Louis-Bertrand, éclairage par-king Rapin
2. Crédit de Fr. 420'000.— pour la modernisation des déchetteries
3. Crédit de Fr. 250'000.— pour la rénovation du terrain du stade Marignac
4. Crédit de Fr. 200'000.— pour l'assainissement des chaufferies des immeubles 64 et 66 à 70, route du Grand-Lancy
5. Crédit de Fr. 1'100'000.— pour l'acquisition des équipements informatiques dans le cadre de "Gestion 1995"

Dans sa séance du 16 décembre 1993, le Conseil municipal a pris les délibérations suivantes :

1. Crédit de Fr. 240'000.— pour la réhabilitation du poste de commandement de la protection civile de l'école de la Caroline
2. Crédit de Fr. 200'000.— pour l'aménagement du cheminement piétons au bord de l'Aire, entre le pont du Gué et la future passerelle du chemin des Vignes
3. Crédit de Fr. 30'000.— pour l'aménagement de locaux pour les Services cantonaux d'aide à domicile à l'école de la Caroline
4. Transfert du patrimoine financier au patrimoine administratif du Foyer des Palettes D2, chemin des Palettes 39
5. Crédit d'étude de Fr. 20'000.— pour une analyse des installations de la piscine de Lancy.

Maisons de Vacances

Les Fleurettes-Leysin

L'établissement sera fermé pour cause de rénovation du 10 avril à fin décembre 1994.

Fleur d'Epine-La Coudre

Idéal pour le repos, l'excursion à pied, les promenades, les rendez-vous de groupes, sociaux, scolaires, loisirs...etc.

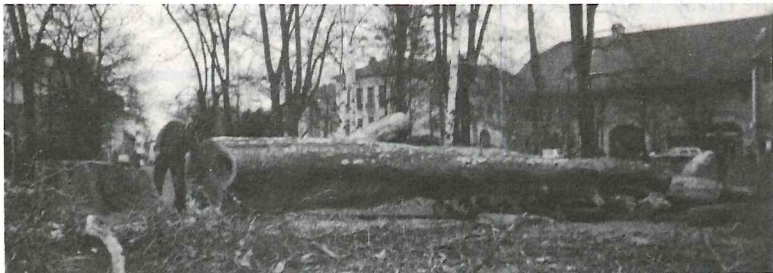
57 lits en 17 chambres avec eau chaude et froide par chambre. Deux salles de séjour, deux salles de jeux.

Renseignements et réservations:
Mairie de Lancy
41, rte du Grand-Lancy
Tél. 706.15.11

Mairie

Téléphone 706 15 11

A propos d'abattage d'arbres



Les diverses réflexions à propos de l'abattage des deux platanes séculaires près de la Mairie nous obligent à apporter les précisions suivantes :

- l'un des deux arbres était devenu dangereux en raison de son dépérissement qui a été dûment constaté par le Service des Forêts de l'Etat, à qui la Commune avait demandé conseil.

- la destinée des deux arbres étant liée, nous avons donc été amenés à demander l'autorisation d'abattre ceux-ci, ce qui nous a été accordé par le Service des Forêts.

C'est donc avec beaucoup de regret que le Conseil administratif a dû prendre cette décision. La

Commission municipale des parcs, promenades et maintenance a pu constater elle-même la situation.

Les deux platanes seront remplacés dans le courant des premiers mois de l'année 1994 par deux jeunes nouvelles plantes dont l'essence n'a pas encore été déterminée.

Soyez certains, chers habitants de Lancy, que ce n'est pas par plaisir que nous devons remplacer des plantes, mais par nécessité !

Les plantes sont comme les êtres humains : elles naissent, vivent plus ou moins d'années et, ensuite, elles meurent.

Henry Rosselet
Conseiller administratif

Evénements d'Etat Civil

Naissances

Boatta Brenda, Castella Jason, Chopard Yan, Cruchon Gabriel, da Cunha Alves David Samuel, Donque Looc, Donque Hervé, Dumas Jonas, Fakhra Dima, Fe Laetitia, Ferro Saskya, Foclaz Nicolas, Gianelli Luca, Grosjean Jérémie, Heckenmeyer Megan, Hellé Coralie, Jaquier Valentine, Kursner Laurine, Lenzi Dylan, Martinez Guillaume, Maurer Laetitia, Nguyen Tang Gaël, Nunes Delony, Obrist David, Oztürk Mikail, Pause Guillaume Charles, Pereira Vania, Perrenoud Kimberley, Pittet Virgile, Rodriguez Cynthia, Rodriguez Maeva, Rouiller Pauline, Salihi Kamil, Salomon Zoé Orama, Schickli Estelle, Tekeste Léa, Thorimbert Michel René, Waegell Laetitia.

Mariages

12 novembre: Caballer, Gilbert et Rivera Flores, Claudia Patricia Elisabeth; Gedamu Kebede, Fekadu Daywit et Heintze, Menen Mulugetha; Buthod-Villien, Alexandre Christian Jean-Louis et Toba Hernandez, Victoria Eugenia

18 novembre: Gonçalves Ferreira, Bertolino et Marinho André, Maria de Luz

26 novembre: Flach, Jean-Yves Alain Simon et Sudan, Corinne

3 décembre: Garcia, Jean Joseph et Lazzarini, Sandra

9 décembre: Coutanceau, Edgar Charles Bertrand et Batista Avelar, Maria de Fatima

10 décembre: Valenti, Thierry Gerlando et Wisser née Kuster, Eveline Elisabeth Chantal

17 décembre: Colleoni, Michele Zenone et Mayoraz, Isabelle Marie

22 décembre: Mandallaz, Eric et Domingo née Lorusso, Patrizia

23 décembre: Schmitz, Uri et Gallegos, Béatrice; Santos Rubio,

José Ignacio et Rodriguez Gonzalez, Caridad

5 janvier 1994: Bowen, Neal Anthony et Garcia Piedrahita, Adriana Leonor.

Décès

A Lancy:

4 novembre: Jungo, Erwin
8 novembre: Chardonnens née Gentili, Mirella
24 novembre: Guenin, Isabelle Ariane
10 décembre: Wohnlich, Edwin
22 décembre: Schüpbach, Gottfried
23 décembre: Ciliberti, Raffaele
24 décembre: Dupraz née Gaggelli, Inès.

Hors Lancy:

30 juin à Injoux-Genissiat (Ain/France): Bruchez, Yves Claude
3 octobre à Genève: Fürst, Mona
7 octobre à Genève: Metler, Suzanne Marguerite

17 octobre à Genève: Schafner née Raemy, Rosa
19 octobre à Meyrin: Ruocco née Mauron, Yvonne Marie

19 octobre à Genève: Clément, Fernand; Esposito née Patrone, Nicolina

19 octobre à Chêne-Bougeries: Chardonnens, André Louis

23 octobre à Genève: Clémence, Jean Marie Lucien

30 octobre à Genève: Depigny née Wagner, Lucie

31 octobre à Genève: Gagliardi née Pellouchoud, Yolande Louise Céline

6 novembre à Puplinge: Icare, Robert Emile André

8 novembre à Genève: Nallet, Roger Pierre Jean

26 novembre à Lausanne VD: Khalil née Fournier, Huguette Emilie

29 novembre à Genève: Meyer née Casini, Ines Assunta Maria

3 décembre à Genève: Cordey, Georges Louis; Jaggi, Oskar.

Mérite Sportif 1993

Le Conseil administratif aimerait remettre le Mérite Sportif 1993 lors d'une manifestation qui aura lieu le mercredi 25 mai 1994 à 18h30 à la salle communale du Petit-Lancy.

En vue de l'attribution de celui-ci, il vous prie de bien vouloir communiquer les noms des membres de votre société qui se sont distingués particulièrement en 1993, par une performance sportive sur le plan cantonal ou national, tant à titre individuel que collectif.

Il tient à préciser qu'il n'envisage pas de remettre cette récompense à une personne ou à un groupement qui l'aurait déjà obtenue précédemment dans la discipline qu'il pratique.

Les inscriptions devront parvenir à la Mairie d'ici le 25 avril 1994 dernier délai.

Noces d'Or

Chaque année, au mois de novembre ou décembre, la Mairie se fait un plaisir d'inviter les couples domiciliés à Lancy, ayant fêté leurs "Noces d'Or" ou "Noces de diamant" dans l'année, à une petite réception.

Par le passé, nous obtenions la liste des personnes concernées par cette manifestation directement du Contrôle de l'Habitant. Or, cela n'est plus possible depuis 1985.

Aussi, nous prions toutes les personnes actuellement domiciliées à Lancy et fêtant leurs 50 ans de mariage ou plus en 1994, ou ayant des connaissances dans ce cas, de bien vouloir s'annoncer directement à la Mairie, en indiquant leur date exacte de mariage.

D'autre part, les couples, domiciliés à Lancy au moment de leurs Noces d'Or et qui n'auraient pas été invités à une telle manifestation voudront bien également s'annoncer à la Mairie.

STAR-MOTOS

TOUTE LA GAMME YAMAHA EN STOCK



STAR-MOTOS

YAMAHA

BW'S 50 depuis 16 ans, 1 ou 2 places

V-Max

YAMAHA

AGENCE EXCLUSIVE

TÉL. 792 64 88

37, AVENUE DES MORGINES - PETIT-LANCY

TÉL. 792 64 88

Mémento des manifestations à Lancy

Dates	Heures	Genre	Sociétés	Lieu
Mars				
Sam. 5	18.00-24.00	Soirée / Repas	Comp. Sapeurs Pompiers	Salle communale Gd-Lancy
Sam. 5	dès 9.00	Journée "Portes Ouvertes"	Ecole Dancing Time	2, ch. du Repos, Pt-Lancy
Sam. 5	13.00-24.00	Tournoi de foot en salle	F.C. Trognés à Goutte	Aula de l'école En Sauvy
Sam. 5	19.00-03.00	Soirée dansante	Grand-Lancy F.C.	Salle communale Pt-Lancy
Dim. 6	17.30	Concert orch. de chambre	Groupe Culturel de Lancy	Eglise N.D. des Grâces
Merc. 9	18.30	Vernis / Wolfgang Kolatte	Ville de Lancy	Ferme de la Chapelle
Vend. 11, Sa 12 et Di 13		XIVème Carnaval d'Onex	Société du Carnaval	Onex
Vend. 11	15.00-22.00	Réception des articles	Bourse aux vêtements	Aula de l'école En Sauvy
Sam. 12	09.00-14.00	Bourse aux vêtements	Bourse aux vêtements	Aula de l'école En Sauvy
Sam. 19	13.30-24.00	Repas des anciens	Assoc. des Int. du Gd-Lancy	Salle communale Gd-Lancy
Sam. 19	dès 12.00	Tournoi interrégional Lancy	CTT ZZ Lancy	Aula de l'école En Sauvy
Sam. 19	dès 14.00	Compétition danse latine	Ballroom Dancing Club	Hôtel Penta
Dim. 20	14.00-19.00	Compét. danse standard	Ballroom Dancing Club	Hôtel Penta
Dim. 20	jusqu'à 20.00	Tournoi interrégional Lancy	CTT ZZ Lancy	Aula de l'école En Sauvy
Dim. 20	17.30	Récital, M.S. de Los Cobos	Groupe Culturel de Lancy	Eglise N.D. des Grâces
Merc. 23	08.00-18.00	Spectacle pour enfants	Assoc. parents él. Pt-Lancy	Salle communale Pt-Lancy
Vend. 25	18.00-01.00	Loto	F.C. Grand-Lancy	Salle communale Pt-Lancy
Dim 27	17.30	Concert, Atelier orch. Lancy	Groupe Culturel de Lancy	Eglise Cath-Chrét. Gd-Lancy
Avril				
du vend. 8 au lund. 25		Toute la Journée Expo Plan Directeur	Ville de Lancy	Pte salle 2e, Salle communale Gd-Lancy
Dim. 10	06.00-15.00	Grand-Prix de Lancy	Vélo-Club Lancy	Ecole En Sauvy
Sam. 16	14.00-22.00	1/4 Final Championnat	FSG Lancy / sect. féminine	Ecole de Mécanique Pt-Lancy
et Dim 17	09.00-13.00	Suisse de GRS Junior		
Sam. 16	17.00	Défilé de mode pour enfants	Club Richelieu Mme de Stael	Salle communale Gd-Lancy
Dim. 17	07.30-20.00	2e finale champ.suis.écoliers	CTT ZZ Lancy	Ecole En Sauvy
Merc. 20	18.30	Vernis / Isab. Excoffier	Ville de Lancy	Ferme de la Chapelle
Jeud. 21	14.30-19.30	Don du Sang	Samaritains de Lancy	Salle communale Pt-Lancy
Sam. 23	20.00	Théâtre musical "CATS"	Groupe Culturel de Lancy	Aula Collège de Saussure
Sam. 23	19.00-24.00	Soirée familiale	Ski-Club de Lancy	Salle communale Pt-Lancy
Dim. 24	17.30	Théâtre musical "CATS"	Groupe Culturel de Lancy	Aula Collège de Saussure
Lund. 25	Match de Gala	Basketball + Course V.T.T.	Ville de Lancy pour inauguration locaux Foyer Handicap	Salle communale Pt-Lancy
Merc. 27	18.30-24.00	Réception sociétés commun.	Ville de Lancy	Salle communale Pt-Lancy
Sam.30	11.30-18.00	Meeting de printemps	Lancy-Natation	Ecole En Sauvy
Mai				
Dim. 1	07.00-18.00	Meeting de printemps	Lancy-Natation	Ecole En Sauvy
Merc. 4	08.00-20.00	Vente d'ouvrage	L'Espoir-Ste d'abstin. p/ jeun.	Salle communale Pt-Lancy
Sam. 7	20.00	Ballet, Ecole de Danse	Groupe Culturel de Lancy	Aula Collège de Saussure
et Dim. 8	17.30	Classique du Petit-Saconnex		
Merc. 25	18.00-23.00	Mérite sportif	Ville de Lancy	Salle communale Pt-Lancy
Sam. 28	dès 19.00	Champ. suis. danse sportive	Ballroom Dancing Club	Centre sport. Sous-Moulin
Dim. 29	18.00	Récital, Soprano + guitare	Groupe Culturel de Lancy	Eglise Cath-Chrét. Gd-Lancy
Juin				
du Merc. 8 au Dim. 12		Toute la Journée Lancy en Fête	Lancy Natation	Parc Marignac
Merc. 8		Concours Inter-Entreprise	Lancy Natation	Piscine de Lancy
Merc. 8	18.30	Vernis/3 artistes de Lancy	Ville de Lancy	Ferme de la Chapelle
Vend. 10		Loto	Lancy Natation	Marignac
Sam. 11	18.00-02.00	Concert	Fanfare de Lancy	Salle communale Pt-Lancy
Dim. 12	18.00	Concert orch. de chambre	Groupe Culturel de Lancy	Aula Collège de Saussure
Vend. 17	16.00-24.00	Festival de rock	Coord. Loc. autogérés jeunes	Chapiteau dans Parc Marignac
Sam. 18	16.00-01.00	Festival de rock	Coord. Loc. autogérés jeunes	Chapiteau dans Parc Marignac

Vous voulez faire paraître vos manifestations dans le Mémento... Renseignements: Johnny PURTSCHERT, tél. 794 02 90

Terrain d'Aventures du Pt-Lancy



Défilé de mode au T.A.P.L.

Le T.A.P.L. (Terrain d'Aventures du Petit-Lancy) se situe entre la tour de la Migros et le C.O. des Grandes-Communes, angle Bois de la Chapelle et chemin de la Caroline. Il est ouvert aux enfants de 6 à 13 ans qui sont libres de venir et de repartir quand il leur plaît, excepté lors des sorties.

Le T.A. leur offre la possibilité de se faire de nouveaux copains, de donner des soins aux animaux (lapins, chèvre, poules, canards), de bricoler à l'atelier bois, de jardiner, de jouer, de dessiner, de faire des bricolages, de construire des cabanes, de cuisiner, etc...et aussi de ne rien faire.

Les animations diffèrent selon les moments de l'année. En particulier durant les vacances, un programme d'activités est envoyé aux enfants pour les informer de ce qui va se dérouler. Pendant les périodes scolaires, les activités se font au fil des semaines, par exemple : préparation du Bonhomme Hiver, d'une caisse à savon, de jeux.

Une équipe composée d'animateurs professionnels et de moniteurs est présente et disponible pendant les heures d'ouverture pour encourager, aider les enfants dans leurs entreprises, pour les écouter, pour proposer aussi des activités et bien entendu pour veiller à leur sécurité, ceci dans un cadre de liberté "relative" car bien sûr, comme dans tout lieu, il y a quelques règles à respecter.

Le T.A. est géré par un comité de gestion, issu de l'Association T.A.P.L. composée de parents et de personnes intéressées. Son financement provient pour le fonctionnement et le matériel de la Ville de Lancy et pour les salaires du personnel par le Commission Cantonale des Centres de Loisirs et de Rencontres. N.C.R.

Le T.A. est ouvert :

Lu. Ma. Je. et Ve. 15h45 - 18h (d'octobre à fin mars)
Lu. Ma. Je. et Ve. 15h45 - 18h45 (d'avril à fin septembre)
Me. 10h - 18h ; Sa. 13h - 18h
Pendant les vacances scolaires: 10h - 18h.

Le T.A., c'est:

Une adresse: 5, Bois-de-la-Chapelle, 1213 PETIT-LANCY, Un téléphone: 792.39.09, Une équipe à même de vous répondre, Enfin un endroit fort apprécié des enfants!

PUBLICITE

Ouvert le samedi jusqu'à 13 h

GARAGE DU PLATEAU
Votre agent OPEL

A 5 minutes du centre-ville, axe Jonction-Onex-Bernex (ligne TPG No 2)

EXPOSITION PERMANENTE - ESSAIS - Mécanique - Carrosserie
17, route de Chancy - 1213 PETIT-LANCY - ☎ 022/792 15 75

BRASSERIE
Le Commerce
A. PERAY, propriétaire

- Tous les jours à midi, 3 plats du jour au choix
- Salle pour banquets
- Ouvert le dimanche
- Parking Bertrand à proximité

28, route de Chancy
1213 Petit-Lancy Tél. 793 51 31

KUPER Modes

Centre Commercial Lancy-Onex
Tél. 022/ 792 62 42

Les nouvelles collections sont arrivées !

Prêt-à-porter

Centre Commercial Lancy-Onex
Tél. 022/ 792 62 42