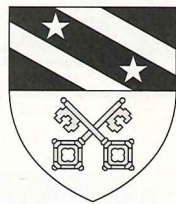


JOURNAL DES INTÉRÊTS DE LANCY  
Tirage 12 000 exemplaires  
Distribué à tous les ménages de Lancy

33<sup>e</sup> année — N° 141 — Septembre 1996



# Le Lancéen



100<sup>ÈME</sup> ANNIVERSAIRE



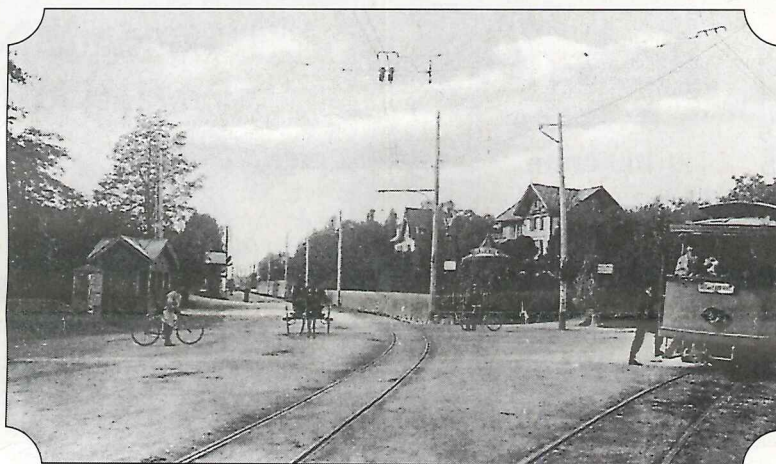
DE L'ASSOCIATION DES INTÉRÊTS DU PETIT-LANCY

## Participez à la course du centième!

Pour le centenaire de sa fondation, l'Association des Intérêts du Petit-Lancy organise, le 21 septembre prochain, une course à laquelle tous les Lancéens sont conviés à participer. Cette sympathique initiative a pour but de rassembler tous les habitants de notre commune qui, dans un même élan, porteront tour à tour la bannière du 100<sup>e</sup> dans les rues du Petit-Lancy.

(Détails en p. 9)

## Le Petit-Lancy au début du siècle



Angle route de Chancy et route de Saint-Georges en 1902

## Sommaire

Sports	3-5
Culture et Loisirs	7
La Page du Centième	9
La Mairie vous informe	11-15
Memento	16
Kermesses	16

*Jacqueline Blanc, une pongiste lancéenne à Atlanta (p. 5)*

33 succursales UBS à Genève  
à deux pas de chez vous:

Lancy-Onex

Rue des Bossons 90  
Tél.: 792 93 11

Réussir ensemble.



Responsables de la commission  
du journal:

M. Robert GRODWOHL  
M. Richard SAAS

Rédaction:

M. Stéphane LORENZINI  
62C, route du Grand-Lancy  
Ø / fax 794 94 55

M. Laurent KOELLIKER  
7, avenue des Morgines  
Ø 792 57 85

Publicité et administration:

M. François SPRÜNGLI  
8, place des Ormeaux  
Ø 792 11 35

Abonnement: Fr. 10.-  
C.C.P. 12-22050-2 Genève

Impression:  
Imprimerie Genevoise S.A.  
12, rue des Mouettes  
Ø 342 55 20



**Entre nous le courant doit passer 24h. sur 24h.**

**TELEPHONE 879 55 55**

**ELECTRICITE INTERCOM TELECOM PORTES PORTAILS AUTOMATIQUES CLES U-KEY ELECTRONIQUES**



**J P VALLON**

50, route de Chancy  
1213 Petit-Lancy

Spécialités du jour et à la carte

Fondue Chinoise

20, chemin de la Vendée - 1213 Petit-Lancy



**P**

Banquets, Réceptions, Mariages, Salle de conférences

Tél. 022/792 14 15 - Fermé le mardi

**GARAGE CAROLL s.a.**



Neuves et Occasions



**CENTRE COMMERCIAL CAROLL**

Ch. Caroline 18 **792 37 32** Petit-Lancy

INSTALLATIONS SANITAIRES - FERBLANTERIE

**MAULINI - PRINI SA**

Route du Grand-Lancy 47 - Téléphone 794 50 75 - Grand-Lancy

*Carnotzet*



**Epice LES SEMAILLES**

*Ouvert 7/7*

**PIZZERIA**

Brasserie italienne

Spécialités: grillades et pâtes fraîches

Sa carte

Pizzas à emporter

Chemin des Semailles 34 - 1212 Grand-Lancy  
Tél. 794 87 77 - Fax 794 87 78

"boutique N"

PARFUMERIE

**noyer**

Tél. 794 67 24

3, PALETTES  
GRAND-LANCY



**CONSTRUCTION PERRET SA**

Bâtiment - Génie civil  
Rue Daniel-Gevril 17 - 1227 Carouge-Genève  
Fax 022/342 32 32 - Tél. 022/342 01 30

**UN PROBLÈME DE NETTOYAGE? NON!**



**Blanchisserie des Ormeaux S.A.**  
6, place des Ormeaux  
1213 Petit-Lancy  
☎ 792 30 44

Livraison à domicile

**Service de teinturerie**

**nettoyage de cuir, daim, tapis, rideaux**

**JOHN DEERE**

Entretien toutes marques



**CHALUT motoculture sa**  
1254 JUSSY / GE  
022/ 759 13 03

DES AMÉRICAINES MUSCLÉES!



Tondeuses, tracteurs, etc.

**EXPOSITION OUVERTE LE SAMEDI MATIN**

**25 ans**  
1970-1995



**Roger Bosson + Richard Pillet s.a.**

**Installations thermiques**

2, chemin de l'Epargne  
1213 Petit-Lancy 2  
Tél. 022 / 793 80 16

Chauffages centraux - Ventilation

Service rapide de réparations

Entretien - Surveillance

Dépannage 24 / 24

**ARDIZIO**

**TOITURES S.A.**

L'ardoise, la tuile, l'étanchéité depuis 1923.

COUVERTURE - FERBLANTERIE - ÉTANCHÉITÉ

ISOLATION - RÉSINES

ENTRETIEN - DÉPANNAGE

6, rampe du Pont-Rouge - Case postale 213 - 1213 Petit-Lancy 2/Genève  
Tél. 022 / 343 36 02 Fax 022 / 300 27 86





## Le parcours d'une championne lancéenne (2<sup>ème</sup> partie)



*Le Lancéen vous propose de suivre, pendant plusieurs numéros, le parcours sportif de Sophie Trachsel, jeune championne suisse de Gymnastique Sportive 1995, dans la catégorie "individuelle senior". Grâce à la journaliste sportive Valérie Gauthier, vous découvrirez l'univers dans lequel Sophie évolue, ses moments difficiles, ses espoirs qu'elle partage aujourd'hui avec vous.*

### Deuxième partie: la consécration

Loin du cadre national et de ses exigences, Sophie confirme ses excellentes dispositions pour cet art

sportif qu'est la G.R.S. en se classant 5<sup>ème</sup> pour sa première participation en catégorie "individuels senior" lors du Championnat Suisse de Langenthal en 1992. Cette même année, elle participe à un concours international à Brême (Allemagne), où, grâce à une très bonne prestation lors du concours général, elle se qualifie pour toutes les finales par engin. Après une 2<sup>ème</sup> place lors du Championnat Suisse de Zurich en 1993 et lors de celui de Sierre en 1994, elle voit sa carrière sportive consacrée par un titre de Championne Suisse en catégorie "individuels senior" lors du Championnat Suisse de Biasca en juin dernier.

«C'est toujours le plaisir qui

domine, que ce soit lorsque je m'entraîne ou lorsque je participe à un concours. Bien sûr, il y a des moments difficiles, un engin qui nous échappe suite à une baisse de concentration, à une accumulation de fatigue, mais ce qui me permet de persévérer dans ces cas-là, c'est le plaisir de pratiquer le sport que j'ai choisi de pratiquer. Par exemple, lors du Championnat Suisse de Biasca, ce n'est qu'après mon passage au ruban que j'ai vraiment commencé à croire à ma possibilité de remporter le titre national. Ce passage, je l'ai effectué le dimanche, c'était mon troisième engin sur quatre... autant vous dire que le samedi, j'étais quand même

un peu tendue. Mais c'est vrai qu'après le concours général, j'étais totalement décontractée et je me suis vraiment fait plaisir lors des finales par engin».

Une décontraction bienvenue, puisque, outre son titre lors du concours général, Sophie a également remporté trois des finales par engin (ruban, massue, corde) et s'est classée deuxième à la finale du ballon. A préciser encore que lors de ce même Championnat, elle participait avec le groupe de Lancy 1 au concours dans la catégorie "groupe senior" (1<sup>er</sup> passage avec cerceaux et 2<sup>ème</sup> passage avec rubans/ballons) et a obtenu avec ses camarades la médaille d'argent. (A suivre)

## Gymnastique Seniors Genève

### Gardez la forme avec la "gymnastique Seniors Genève"

Le bienfait du mouvement se fait sentir dès que le corps se soumet à une série de mouvements appropriés, répétés et approfondis régulièrement. Ceux-ci devraient maintenir, sinon améliorer, votre forme physique. Médecins, sociologues, caisses-maladie s'accordent à affirmer: "le mouvement, c'est la vie".

Dans cette optique, la Gymnastique Seniors Genève vous propose

différents cours dans votre commune. La gymnastique qui y est enseignée est adaptée à votre condition physique, elle s'appuie sur les critères suivants: endurance, assouplissement, étirement (stretching), coordination.

Réservez donc dans votre temps hebdomadaire une heure bénéfique pour votre santé. Les groupes déjà constitués ainsi qu'une de nos monitrices vous accueilleront avec joie. Vous partagerez avec eux une heure

de gymnastique douce, en musique, bref, une heure empreinte aussi de bonne humeur et de convivialité. Notre association, responsable de l'enseignement, se fait un point d'honneur de former de bonnes monitrices.

La saison reprend la semaine du 9 septembre 1996 et vous pouvez vous inscrire sur place:

a) Gym "50": Fr. 50.-- par trimestre, jeudi 17h.00, monitrice Simone Piantino, salle de gymnas-

tique Ecole primaire Pt-Lancy, av. Louis-Bertrand.

b) Gym Seniors: Fr.35.-- par trimestre, lundi 16h.15, monitrice Eva Siron, salle de gymnastique Ecole Rapin Gd-Lancy.

mercredi 09h.30, monitrice Eva Siron, salle de gymnastique Ecole Palettes, Communes-Réunies 60. jeudi 16h.15, monitrice Lotty Combe, salle de gymnastique Ecole Tivoli, Fief-de-Chapître. S. D.

## Rallye du Ski-Club, le dimanche 22 septembre

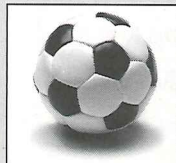
Avez-vous déjà participé à un rallye, au nôtre, par exemple? Au départ, on forme des équipes. Puis, chacune reçoit une enveloppe fermée. Dedans, une devinette, et c'est justement à cet endroit qu'il faut se rendre. Si vraiment on n'y comprend rien du tout, il y a également une enveloppe de secours, où on vous indique le prochain poste. Mais attention, si vous ouvrez cette enveloppe, vous serez pénalisé. Vous arrivez au dit poste, transpirant mais plein de bonne volonté. Ce n'est qu'un jeu, mais on joue pour gagner.

On vous présente par exemple 5 verres pleins d'eau - on ne peut plus claire - en vous demandant de quelle marque d'eau minérale il s'agit. Quelle horreur! Inutile de dire que vous vous plantez. Ce n'est pas dramatique, on se rattrapera au prochain poste. Celui-là est pour les sportifs. On vous met une cuillère dans la bouche, un œuf du jour dans la cuillère, et on vous demande de monter et redescendre un immense escalier sans, bien entendu, faire d'omelette. Quand vous arrivez en bas, sans dégât, la mâchoire crispée

et des gouttelettes de sueur sur le front, vous êtes comblé. Enfin une réussite. C'est alors que la douche froide vous atteint de plein fouet. On vous demande simplement combien de marches vous avez gravies. Et cela continue ainsi... Pour vous remonter le moral et donner une envie folle de participer au rallye qu'Alain Mathez s'est donné tant de peine à rendre plus palpitant, je vous confirme qu'on s'y amuse comme des fous. C'est tellement drôle, et l'important est de participer! Venez tous, en famille, avec des amis,

munis de bonnes chaussures, de quoi écrire (on ne sait jamais) et de votre bonne humeur. Alain attend votre inscription au 793.72.44. Mieux vaut tard que jamais, et vous m'en direz des nouvelles. I. Resin P.S. Je profite de l'occasion pour vous rappeler que samedi 12 octobre, une sortie patinoire avec souper canadien sera organisée et que dimanche 17 novembre, vous pourrez participer à une balade en raquettes. Pour ces deux manifestations, inscrivez-vous auprès de: Stéphane Péclard au 794.18.57.

## Chronique sportive



### - Juin: Coupe Philips

Dans le cadre de la Coupe Philips, les joueurs de 8<sup>ème</sup> du C.O. Voirets ont remporté le tournoi final des écoliers suisses au Stade Wankdorf (Berne). Les jeunes Lancéens, entraînés par Michel Caillat, ont battu l'équipe argovienne de Wohlen par 1 but à 0.

### - Août: tournoi des campagnes

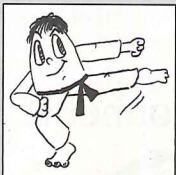
C'est au cours du dernier Tournoi des campagnes (qui s'est déroulé cette année à Veyrier) que le sportif lancéen Gonzalo Tato a été sacré meilleur buteur de la saison de deuxième ligue 1995/1996. A 28 ans, ce joueur du Lancy Sports F.C. a comptabilisé pas moins de 26 buts en 22 matchs, ce qui représente un véritable exploit.

A l'issue de ce tournoi, l'équipe du Lancy Sports F.C. s'est classée 3<sup>ème</sup>. Le F.C. Grand-Lancy II s'est, quant à lui, retrouvé à la 10<sup>ème</sup> place.



### Championnats suisses juniors

A Worb, dans le canton de Berne, les championnats suisses juniors de natation ont été bénéfiques pour les nageurs genevois, qui ont raflé pas moins de 32 médailles. Un sportif lancéen, Ruben Fontenla s'est particulièrement distingué, puisqu'il a remporté 3 médailles à lui tout seul (or, argent, bronze).



### US Open à Orlando

Pendant ce temps, à Orlando (Floride), s'est déroulé l'US Open de semi-contact (championnat du monde d'arts martiaux tels que le karaté, le kung-fu ou le taekwon-do), auquel ont participé six membres du KC Lancy. Etienne Grossrieder a terminé 5<sup>ème</sup> de la compétition, tandis que Pascal Rey a conquis une brillante 2<sup>ème</sup> place.

S. Lorenzini

## GYM-DOS

### Votre physique est le résultat de votre tenue du corps!

Apprenez à tenir votre corps et votre physique changera grâce au cours de GYM-DOS et d'AEROBIC basés sur la méthode du docteur Mensendieck

Lieu: Maison Onésienne (2, rue des Evaux, 1213 Onex)

Prix: Sfr. 150.- les 10 cours

Pour tous renseignements, veuillez contacter

Pascaline COCIMANO au 734-70-54 (avec répondeur).

## FUNK, HIP-HOP!

La musique vous fait vibrer, apprenez à jammer avec ce nouveau cours et votre corps vous étonnera.

Rejoignez-moi tous les lundis de 17h30 à 18h30 à l'école de danse "le Danseur", rue de la Calle 42, 1213 Onex

Tarifs: •10 cours dans l'année scolaire sfr. 150.--

•l'année scolaire: sfr 400.--

Pour tous renseignements, veuillez contacter Pascaline COCIMANO au 734-70-54 (avec répondeur).



Menuiserie - Agencements



Camille Lorenzini & Fils

1212 Grand-Lancy  
☎ 794 15 01 - 794 16 80

Alimentation-Café Pierre CHAPPUIS

Fondues - Steaks au fromage

Livraisons à domicile - Ouvert le dimanche

Avenue des Communes-Réunies 94 - 1212 Grand-Lancy - ☎ 794 06 97

HENRI GILLET

Votre dossier d'assurances sous la loupe

Téléphone 792.82.03  
Natel 089 / 202.74.88

Installations sanitaires et ferblanterie - Appareils ménagers

Pierre FORNARA et Fils

8-10, place du Marché - Téléphone 342 02 41  
Travaux d'entretien et réparations

Charrière & Vaucher



travaux publics - parcs et jardins  
terrains de sports

Avenue du Plateau 2 - 1213 Petit-Lancy / GE - Tél. 793 34 44

la LOGANDA

73, route de Saint-Georges - 1213 Petit-Lancy - Tél. 792 04 15

NICOLE ET JACQUES THEVENIN

CAFE - RESTAURANT

ouvert le dimanche

P possible - Arrêt St-Georges du bus 10 devant le restaurant

Deillon, Peretti  
Mareel Peretti, succ. et Cie

Eaux minérales  
Jus de fruits  
Bières

54, av. du Petit-Lancy 1213 PETIT-LANCY  
Tél. 022/793 10 44  
Répondeur automatique



Avenue des Morgines 1  
1213 PETIT-LANCY  
Téléphone 792 01 37

Boulangerie - Pâtisserie  
Confiserie

A. OTTOLINI

Avenue des communes-Réunies 2  
Grand-Lancy Tél. 794 25 85

Ouvert le dimanche

BRASSERIE  
RESTAURANT

FELDSCHLÖSSCHEN

Fermé le dimanche Régis SAUVAIN

Route des Jeunes 43 1227 Carouge / Genève  
Fax (022) 343 64 01  
Tél. (022) 343 64 02



Papeterie Frutiger S.A.

5, Place du 1<sup>er</sup> Août • CP 12 • 1212 GRAND-LANCY  
Tél. 022/794 61 20 • Fax 022/794 14 81

ébénisterie éric & didier maurer  
agencement

Chemin du 1<sup>er</sup>-Août 5 1212 Grand-Lancy  
Tél. 794 50 70  
Fax 794 54 72



Vendredi couscous  
pizza au feu de bois  
pâtes fraîches  
autres spécialités

74, av. Communes-Réunies  
1212 Gd-Lancy  
Tél. (022) 794 00 96

WOLFGANG WOLFARTH

PEINTURE - PAPIERS PEINTS  
TRAVAUX DIVERS

4, Passage du 1<sup>er</sup> Août 1212 GRAND-LANCY  
Tél: 022 / 794.89.70  
Natel: 089 / 200.47.82



Si vous êtes  
fâché(e) avec  
votre silhouette...

- Traitements personnalisés en perte de poids
- Traitements pour: femmes, hommes, adolescents, enfants et femmes enceintes.
- Drainage lymphatique - Massage relaxant - Soins corps et visage - Epilation

N'attendez plus, appelez-moi pour un rendez-vous d'information gratuit.

Elisabeth SANTSCHY-FAVRE  
Conseillère en nutrition  
Esthéticienne

Institut "Les Cèdres" - 6, chemin du Repos - 1213 Pt-Lancy  
Tél./fax 792 11 52

JEAN-FRANÇOIS

Steigmeier

ÉLECTRICITÉ  
TÉLÉPHONE  
DÉPANNAGE  
INFORMATIQUE

2, chemin des Pâquerettes - 1213 Petit-Lancy / Genève  
Tél. 792 62 21 - Fax 793 17 77

Trafic.

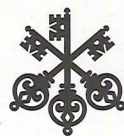
Votre assurance auto toute personnelle.



Neuchâteloise  
Assurances

Neuchâteloise Générale

Georges Giudici  
Agence générale de Genève  
Quai du Seujet 10  
1211 Genève



Société de  
Banque Suisse

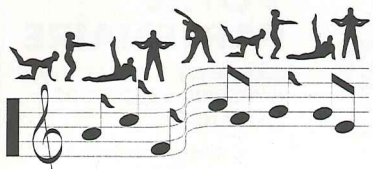
Une idée d'avance

Succursale de Lancy-Palettes  
86, avenue des Communes-Réunies  
Tél. 884 09 11

Succursale du Petit-Lancy  
47, route de Saint-Georges  
Tél. 376 59 15



## Gym Club des Palettes



## Ça bouge chez nous!

Pour bouger, ça bouge et cela au propre comme au figuré. En effet, en plus des cours banalement appelés GYM 1, je viens de créer un nouveau cours s'intitulant tout aussi simplement GYM 2. Je pense que cela mérite un peu plus de précisions, qu'en pensez-vous?...

## Historique

Il y a bientôt une vingtaine d'années (quand on aime, on ne compte pas!), j'introduisais la musique pendant l'échauffement des cours de judo, ce que tous les participants apprécèrent rapidement. Le "bruit" de cette nouveauté se répandit très vite hors de l'enceinte du club, ce qui eut pour résultat la création d'une section de gym. La gym préparation judo de l'époque avait peu de points communs, à part la musique, avec celle pratiquée actuellement, car orientée sur des exercices aidant à la pratique de cet art.

Après mon stage aux Etats-Unis, la section gym prit un essor inattendu, révélant une demande latente sur la commune du Grand-Lancy. La salle montra rapidement des signes de saturation. Grâce aux Autorités lancéennes, dont la poli-

tique est positivement tournée vers la jeunesse et l'écoute de ses besoins, notre lieu de "torture" doubla de surface, nous donnant une des plus belles salles de Genève et de ses environs. Dès lors les deux cours du moment, vu leur grand succès, passèrent à trois par semaine.

Ce succès, toujours grandissant, n'est pas entièrement dû au contenu des cours, que je crois humblement de bonne qualité, mais aussi au facteur non négligeable qu'est leur coût accessible à toutes les bourses, puisqu'il n'est que de 30.- fr. par mois.

## - Et alors, quelle différence...? Attendez, nous y sommes!

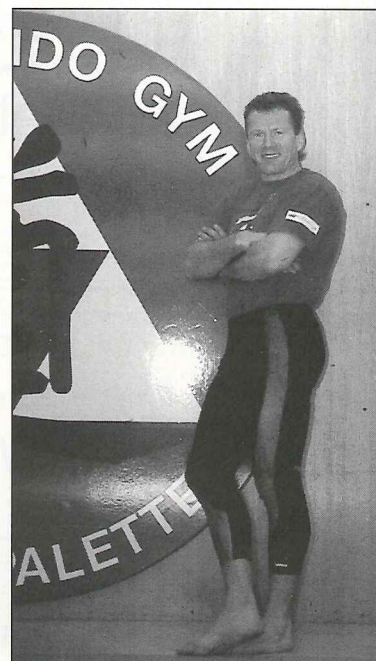
"GYM 1": les lundis, mercredis et vendredis de 18h.30 à 19h.15. Priorité est donnée au rythme ainsi qu'à la coordination des mouvements, où toutes les chaînes musculaires sont sollicitées d'une manière générale sans oublier le muscle cardiaque. Les fibres ne sont pas travaillées en profondeur, ni donc en volume. Tonifier et étirer sont les 2 buts de ce cours.

"GYM 2": les mardis et jeudis de 18h.30 à 19h.15. Le tempo est moins cadencé que "gym 1" et les exercices se pratiquent à l'aide de "bracelets poids" ou d'un "élastique", permettant un travail plus en profondeur. Ce cours est orienté sur l'affermissement des fessiers, intérieur de cuisses, hanches,

abdominaux, épaules et intérieurs de bras. La gym musculaire peut rebuter certaines personnes, car dans leur esprit, "travail en force est égal à muscles volumineux". Mais il faut savoir que, pour prendre de la masse musculaire, il est nécessaire de suivre un régime d'entraînement très poussé et approprié, ainsi qu'une alimentation s'y rapportant. Ce type de cours en est de ce fait très éloigné, car, même à raison d'une pratique quotidienne, il ne fera que raffermir les tissus, la graisse cédant peu à peu sa place à une fine couche musculaire. Il faut savoir que le pli cutané est moins menteur que la meilleure des balances, car le muscle est plus lourd que la graisse. Les meilleurs repères restent le dernier bouton en haut de votre "jeans" ainsi que ses coutures latérales.

Je ne voudrais pas terminer sans vous parler de 2 autres cours de gym méritant également votre attention. Ces cours sont différents de "gym 1 et 2". Dispensés le matin et l'après-midi, ils correspondent peut-être mieux aux mères de famille et femmes au foyer pouvant se libérer une heure durant leur journée, à savoir:

"Aérostretch": les lundis de 14h.15 à 15h.00. Identique à GYM 1, mais avec un rythme beaucoup moins soutenu et approprié à la catégorie des personnes présentes d'une moyenne d'âge légèrement



plus élevée.

"Stretching": les jeudis de 9h. à 9h.45. Basé sur la relaxation, l'étirement, la respiration et la posture du corps. Retour au calme à l'aide d'une musique douce et de quelques exercices d'assouplissement.

Je vous convie à assister et même à participer gratuitement à l'une ou à l'autre de ces leçons. Pour plus d'informations sur nos horaires, téléphonez-nous tous les jours à partir de 17h.00.

Christian Vuissa, prof. de gym.

Judo • Aikido • Ju-Jitsu • Gym, Lancy-Palettes, école du Bachet-de-Pesay, Tél. 342.78.30.

## Scrabble Club Lancy

Cette année, nous nous retrouverons comme d'habitude les vendredis après-midi à 13h.45 et tous les mardis soir (tous les quinze jours) à 20h.00. Nous aimerions

mettre particulièrement nos mardis soir à la portée des jeunes joueurs dès 10 ans. Nous ne demandons que Fr. 10.- par année pour venir s'entraîner deux heures tous les

quinze jours. Il faut apporter son jeu. Si vous voulez faire notre connaissance, venez le 19 octobre à l'aula En Sauvy dès 13h.30. Vous pourrez jouer sur la galerie

avec nos meilleurs joueurs suisses. ORSLA ne ARCIZNGE rien, au club on GIORLE et on IENVDET ESRPUEQ AAVSTN. Téléphonez au 794.06.88 ou 794.73.52. Li. K.

## Mérite lancéen 1996 (bis)

Dans son édition de juin 1996, Le Lancéen vous faisait découvrir l'Orchestre de Lancy-Genève qui a été distingué par nos Autorités

au cours de la traditionnelle réception des sociétés communales.

Aujourd'hui, après une incur-

sion dans le milieu musical, c'est dans le domaine sportif que vous entraîne votre journal. En effet, le Mérite lancéen a également été

attribué à une sportive de haut niveau, en la personne de Mme Jacqueline Blanc.

(Notre interview ci-dessous)

## La pongiste, Jacqueline Blanc

## Fiche signalétique

Nom et prénom: Blanc, Jacqueline

Etat-civil: mariée

Profession: secrétaire de direction à l'Hôpital cantonal

Particularités: championne olympique 1984 en team de tennis de table en fauteuil roulant, championne suisse 1995 et vice-championne d'Europe 1995 en team.

## Une lancéenne à Atlanta

Emue et surprise en même temps par la haute distinction qui lui a été décernée par notre ville, c'est à peine remise de ses émotions que Jacqueline Blanc s'est envolée vers Atlanta, où se disputaient les Jeux Paralympiques. A son retour, elle nous a aimablement reçus chez elle et a répondu à nos questions.

Le Lancéen: étiez-ce vos premières olympiades?

J. Blanc: non, j'ai déjà participé 6 fois aux Jeux Paralympiques. Ma préférence va à Séoul et à Barcelone. Cette dernière ville a notamment atteint un sommet dans l'organisation. Rien de pareil à Atlanta! L'expérience a toutefois été enrichissante. Les Américains ont, à mon avis, 20 ans d'avance sur nous en matière de transports publics adaptés aux personnes handicapées.

L. L.: quel accueil avez-vous reçu à votre arrivée?

J. B.: le Consul général suisse à Atlanta et son épouse, M. et Mme Yenny ont été absolument charmants avec nous. Le Club suisse d'Atlanta (fort de 750 membres) nous a également gâtés en nous conviant à un banquet préparé expressément en notre honneur. Quant à la cérémonie d'ouverture

des Jeux, elle a eu lieu en présence de M. Al Gore, Vice-Président des Etats-Unis.

L. L.: votre mari était-il du voyage?

J. B.: oui, d'autant plus qu'il est l'entraîneur de l'équipe suisse de tir à l'arc! L'un de ses archers a d'ailleurs ramené une médaille d'argent à la maison...

L. L.: quel stade de la compétition avez-vous atteint?

J. B.: je n'ai malheureusement atteint que le stade des 16<sup>èmes</sup> de finale et me suis classée 5<sup>ème</sup> par équipe à l'issue des Jeux.

L. L.: de retour en Suisse, quelles sont maintenant vos ambitions?

J. B.: il s'agit pour moi de reprendre l'entraînement qui a lieu 3 fois par semaine avec Handisport Genève et au TTC de Carouge. Vous savez, je fais principalement du sport pour mon plaisir, pour mon équilibre personnel, je ne me suis fixé aucun but en particulier.

K. Lorenzini





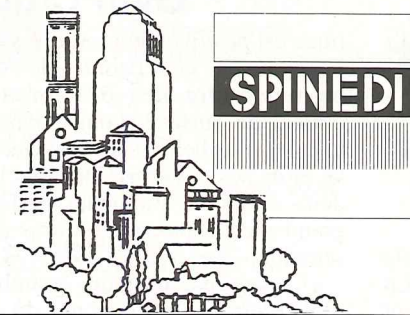
Constructions métalliques  
aluminium et entretien

**A. VOLPÉ et Fils**

P.A. VOLPÉ, succ.

54, route du Gd-Lancy  
1212 Grand-Lancy 2

Tél. (022) 794 28 77



**VOTRE  
PARTENAIRE**

BÂTIMENT - GÉNIE CIVIL  
GYPSERIE - PEINTURE  
ISOLATION

Chemin Louis-Hubert 1  
1213 Petit-Lancy  
Tél. (022) 792 09 22  
Fax (022) 793 70 18

Café-Restaurant  
**LES ORMEAUX**

Famille Laurora  
1213 Petit-Lancy  
Téléphone 022/792 02 62

**Pizzeria**  
*au  
feu  
de bois*

2 plats du jour soignés

Spécialités de pâtes  
et gnocchi

Cuisine traditionnelle  
française et italienne



6a, CH. DU CLOS • 1212 GD-LANCY  
Tél. 794 56 11 • FAX 794 69 51  
**VISSERIE-OUTILLAGE**  
fournitures industrielles  
Stahlwille

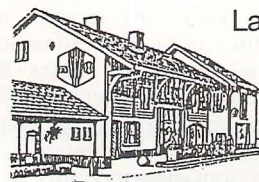
**Matériaux du Salève**

**A. ASTIÉ & FILS S.A.**

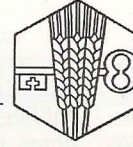
Sable et gravier  
Location de trax  
TERRASSEMENT - GÉNIE CIVIL

Petit-Lancy

Tél. 792 11 81 et 792 11 94



La crédibilité bancaire



**Banque RAiffeisen  
des Communes-Réunies**

145, route de Saint-Julien  
1228 PLAN-LES-OUATES  
Tél. 022/794 91 04

Ouvert du lundi au vendredi  
de 9 h à 12 h et de 14 h à 18 h

BANCOMAT

Pour votre intérieur:  
Rêver - Décorer - Personnaliser - Conseiller  
Deviser chez

**H. Borella et fils**  
ENSEMBLIER - DÉCORATEUR  
Route du Grand-Lancy 68 - 1212 Grand-Lancy  
Téléphone (022) 794 20 00



**Coiffure Mady**

Thérèse Giss - 2, place des Ormeaux

Heures d'ouverture:

Mardi à vendredi de 8 h à 19 h - Samedi de 7 h 30 à 12 h

Fermé le lundi

Tél. 792 25 96

**COIFFURE DES  
SEMAILLES**



**COIFFURE**  
dames et messieurs  
avec ou sans rendez-vous

**INSTITUT  
DE BEAUTÉ**

**Enfants (jusqu'à 12 ans)**

coupe simple .....Fr. 20.-  
coupe transformation ..Fr. 23.-

**Etudiants (dès 13 ans)**

coupe cheveu courts ..Fr. 26.-  
coupe cheveu longs ....Fr. 32.-  
coupe transformation ..Fr. 32.-

**Hommes**

coupe, séchage .....Fr. 28.-

**Dames**

brushing .....Fr. 22.-  
coupe.....Fr. 22.-  
coupe transformation ..Fr. 26.-  
mise en plis.....dès Fr. 20.-  
couleur .....dès Fr. 28.-  
semi-coloration .....Fr. 20.-  
coloring direct .....Fr. 15.-  
mèches (bonnet) ..dès Fr. 30.-  
mèches (palette) ..dès Fr. 40.-  
permanente .....dès Fr. 30.-

Heures d'ouverture : mardi - vendredi de 08 h.30 à 18 h.30  
samedi de 08 h.00 à 15 h.00

**Coiffure des Semailles**  
Ch. des Semailles 40 - 1212 Grand-Lancy  
Tél. 794 79 23

**TV PAR  
CÂBLE**

**LANCY EST CÂBLÉ**

TOUS LES IMMEUBLES LOCATIFS SUR LE TERRITOIRE  
DE LA COMMUNE DE LANCY  
SONT CÂBLÉS.

MAINTENANT C'EST AU TOUR DE LA ZONE  
DES VILLAS SI 60% DES PROPRIÉTAIRES  
SONT D'ACCORD DE S'ABONNER.

Mai 1996: 8120 ménages raccordés.

Si vous voulez recevoir les programmes  
**ADRESSEZ-VOUS AU N° 347 61 22**



est constitué depuis  
le 20 octobre 1987

Siège social: Mairie de Lancy  
Administration: case postale 330  
1211 Genève 17





## Une rentrée haute en couleur à la Ferme de la Chapelle

C'est le sculpteur suisse Manuel Muller qui inaugurera la saison 1996-97 de la Ferme de la Chapelle. Excellente façon de débiter l'année culturelle en présentant au public lancéen un artiste complet, lauréat du Prix Bourdelle à Paris en 1993.

Né à Paris en 1955, Manuel Muller a exposé ses œuvres en Suisse comme à l'étranger (France et Allemagne), avant de s'établir à Lausanne en 1982. Curieusement, cet artiste n'a encore jamais présenté ses œuvres au public genevois et c'est aujourd'hui notre commune qui en a la primeur!

### Des œuvres paradoxales

Ses œuvres sont cocasses, surprenantes, originales, à l'image de son "cochon géométrique" (voir

photo). Elles interpellent le spectateur par leurs titres et par leurs formes et lui ouvrent les portes d'un monde à la fois connu et vierge, primitif et cultivé, brut et raffiné.

### Heures d'ouverture:

Du mardi au vendredi de 16h.00 à 20h.00 et le samedi et dimanche de 14h.00 à 18h.00. Fermée le lundi.

### Vernissage:

Le mercredi 18 septembre dès 18h.00.

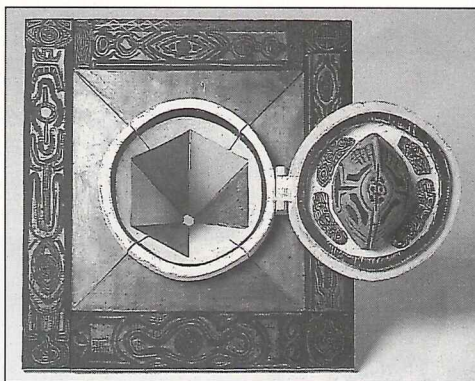
### Visite de l'exposition commentée par l'artiste:

Le 25 septembre de 20h.00 à 21h.30.

### Adresse:

39, rte de la Chapelle, bus 14 et tram 12 (arrêt Bachet-dePesay).

"Le cochon géométrique", 1994, bois et plomb peints, 90x90x80cm.



## Culture et Rencontre

Les cours du soir de Culture et Rencontre, qui fêtent leurs 10 ans cette année, sont devenus une institution dans la région. D'ores et déjà on peut affirmer que la "cuvée 96-97" sera d'excellente tenue.

### Parmi les nouveautés:

- Reflets de l'Afrique
- La Suisse et l'Europe
- Le nord, le sud et l'ethnologie
- Un atelier-théâtre
- Gym-mémoire
- ...et tous les autres cours désormais

mais traditionnels.

Le programme a été distribué fin août dans les boîtes aux lettres. Il sera également disponible dans les mairies, dans certains commerces ou au Collège de Saussure. (Tél. 793.16.53).

### Ciné-Saussure (Aula Collège de Saussure) Programmation 1996-97 de Ciné-Mondes

26 septembre 96	Fraise et chocolat (1h.50)	T. A. Gutierrez, Cuba, Mex., Esp. 1994
17 octobre 96	La Nuit (1h.56)	M. Malas, Syrie 1992
31 octobre 96	Le Vent (1h.45)	C. Souleymane, Mali 1982
14 novembre 96	Pourquoi Bodhi-Dharma est-il parti vers l'Orient? (2h.15)	Bae Yong-Kyun, Corée du Sud 1989
28 novembre 96	Le Côté obscur du cœur (2h.07)	E. Subiela, Argentine 1992
9 janvier 97	Un matin couleur de sang (1h.34)	Li Shaohong, Chine 1992
23 janvier 97	Au Feu! (1h.45)	A. Drabo, Mali 1991
6 février 97	Troupe de cirque ambulant (1h.20)	Viet Linh Nguyen - Vietnam 1990
27 février 97	Salé, sucré (2h.03)	Ang Lee, Taïwan 1994
13 mars 97	Aime-moi et tu verras (0h.47)	D. Dias Torres, Cuba 1994
	Madagascar (0h.50)	F. Pérez, Cuba 1994

Les projections ont lieu à l'Aula de Saussure, Petit-Lancy, le jeudi à 20h.30

Prix: Fr.10.- adultes / Fr. 9.- jeunes de moins de 20 ans, chômeurs, AVS / Carte privilège 6 films: Fr. 45.-.



Cela pourrait être le titre d'un film... mais c'est seulement la merveilleuse aventure qui arrive à un groupe de parents passionnés de cinéma: faire vivre un ciné-club pour les enfants dans la région.

### Historique

Ciné Prim's enchantait déjà les enfants de Versoix, lorsque des parents des APE de la Champagne

(Onex, Lancy, Bernex, Confignon) et Plan-les-Ouates, depuis peu, ont répondu à l'appel de la Fondation Culture et Rencontre, qui souhaitait développer une activité cinématographique. Deux saisons se sont ainsi déroulées, couronnées de succès et parrainées par "Ecole et Quartier" de Versoix, qui avait mis à disposition son expérience, son programme et son soutien.

### Carrière en solo

Dynamisés par leur enthousiasme, les parents, constituant un Groupement Parents Enfants Cinéma, le G.PEC, ont décidé de poursuivre seuls avec "Ciné-Kid", cautionnés par la Fondation Culture et Rencontre.

### Saison 1996-97 - Programme

Pour maintenir la tradition, les séances auront toujours lieu le

mardi à 16h.30 à l'aula du Collège De Saussure à Lancy.

Deux abonnements sont disponibles:

- 1 carte 12 films Frs. 50.--
- 1 carte 4 films Frs. 25.--

Les films sont choisis selon plusieurs critères:

- classique et vieux films
- culturel
- films commerciaux
- animation et dessins animés
- films à thème (Noël)...

...mais avec toujours un seul but: offrir un loisir de qualité aux enfants (7-12 ans) en les amenant à la culture du cinéma.

Au menu, 12 films sont prévus environ tous les 15 jours depuis septembre:

- 17 septembre Casper
- 8 octobre Le maître des éléments
- 29 octobre Le ballon rouge (35 min.) et Bim
- 12 novembre Richard au pays du livre magique

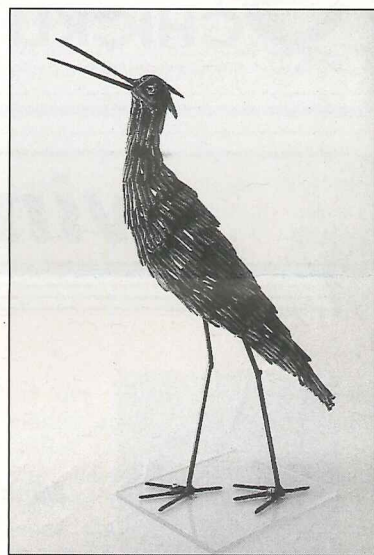
## Portrait d'un artiste lancéen

Originaire de Gruyères, mais enfant de Lancy, il serait juste de rendre hommage à l'artiste Denis Paul-Henri Castella. Cet autodidacte a déjà donné vie à plus de 200 animaux qui suscitent de la joie dans le regard amusé toutes générations confondues.

Ferblantier-plombier de son métier, Denis Castella soude allègrement tous les matériaux abandonnés. Ce "La Fontaine du chalu-meau" nous livre son bestiaire imaginaire: la petite chèvre avec un jerrycan dessinée par Roba dans "Boule et Bill" lui sert de révélateur en 1988. Grâce à ce regard d'enfant conjugant symbolisme et naturalisme, le sculpteur et peintre Castella crée et "récrée" dans la cour des grands.

Claude Koelliker

Monsieur Castella expose à la Galerie du Lac (Nyon) et à la Petite Galerie (10bis, ch. Vieux-Collège, Genève) jusqu'au 29.09.96.



«Le Héron», 1996, matériaux de récupération, 170 cm.

## L'envol de Ciné-Kid

- 26 novembre Les liens du souvenir
- 17 décembre Miracle dans la 34<sup>ème</sup> rue
- 7 janvier Jumanji
- 21 janvier Lancelot
- 4 février Fievel et le nouveau monde
- 25 février L'indien dans le placard
- 11 mars La guerre des boutons
- 25 mars Mask

Le G. PEC espère vivement que cette année encore l'objectif sera atteint pour la plus grande joie des petits comme des grands, puisque parents et grands-parents ne sont pas exclus de Ciné-Kid.

Longue vie et beaucoup de succès à "Ciné-Kid"!

Pour adresse: Antoinette Haldi  
Groupement Parents Enfants Cinéma, chemin de Saule, 113 - 1233 Bernex, tel./fax. 757.52.16.



## Pharmacie NOYER

André, Marianne et Manuela Noyer, pharmaciens

Chemin des Palettes 3 - 1212 Grand-Lancy GE - Tél. 794 67 22

## PÉCLARD-ÉLECTRICITÉ

Maîtrise fédérale - Concessionnaire S.I. & TELECOM

**SPÉCIALISTE** du DÉPANNAGE - RÉNOVATION  
d'installations d'éclairages & téléphoniques  
Pose, réparation de votre lustrerie

**INTERVENTION RAPIDE**

Route du Grand-Lancy 40  
1212 GRAND-LANCY  
Tél. 794 59 95

Chemin des Trois-Nants 6  
1288 AIRE-LA-VILLE  
Tél. 757 51 95

**OUVERTURE  
LOCATION**

*occasions*

**Sports  
SCHICKLI**

SKIS ET SNOWBOARDS

57, rte du Grand Lancy - 1212 Grand-Lancy - 022 - 794 86 79

*Coiffure mixte  
Lady L*

Laurence Fombonne

**Coiffure pour Jeunes  
Prix flash**

Filles (jusqu'à 20 ans) Shampoing, coupe, brushing 25.-  
Garçons (jusqu'à 20 ans) Coupe 13 à 18.-

22, chemin des Palettes - 1212 Grand-Lancy - Tél. 794 70 50

## winterthur



AGENCE GÉNÉRALE  
DE LANCY

Michel REUSE, Agent Général

Chemin des Clochetons 1  
1213 PETIT-LANCY

Tél. 022 / 793 58 50

**POUR L'ENTREPRISE ET LA FAMILLE, UN SERVICE  
PERSONNALISÉ PROCHE DE CHEZ VOUS.**

- Agence principale de Bernex Tél. 757 38 15
- Agence principale d'Onex Tél. 793 21 00
- Agence de Plan-les-Ouates Tél. 794 22 77
- Agence du Vignoble/Satigny Tél. 753 17 37
- Agence du Grand-Lancy Tél. 794 81 00

**Votre temps est précieux**

**Choisissez  
la  
proximité!**



**Banque Cantonale  
de Genève**

Agence du Petit-Lancy: route de Chancy 28, 1213 Petit-Lancy, Tél. 792 04 33  
Agence du Grand-Lancy: place du 1<sup>er</sup> Août 1, 1212 Grand-Lancy, Tél. 794 22 33  
Agence de Lancy-Centre: route de Chancy 67, 1213 Petit-Lancy, Tél. 809 32 32

**Novelec**

sàrl

Electricité - Téléphone

Passage du 1<sup>er</sup> Août 4  
1212 Grand-Lancy

Tél. 022 / 794.13.10  
Fax 022 / 794.13.27

**Economie d'impôts Sécurité  
PREVOYANCE - RENTE VIAGÈRE - PERTE DE GAIN**

Nos conditions et performances vous convaincront  
Services compétents, efficaces, personnalisés  
Assurances voitures: bonus important

Parce que demain se décide aujourd'hui



G. Vorlet ☎ 022/731 39 39 A. Siry  
**AGF/PHENIX ASSURANCE**  
Groupe international en Suisse dès 1819





## 100<sup>ème</sup> anniversaire des Intérêts du Petit-Lancy: la course

Voilà, nous sommes arrivés à la dernière ligne droite avant le début de la course du 100<sup>ème</sup> anniversaire. Il est temps de communiquer à nos lecteurs le programme de la journée, de même que la liste des participants avec leurs heures de passage, afin que vous puissiez venir les encourager.

Mais, avant d'en arriver là, voici le parcours détaillé que les participants devront effectuer. Après un départ de la place de la Vendée, les coureurs se dirigent vers le Restaurant de la Petite Vendée, sans toutefois s'y arrêter trop longtemps. (en effet, le restaurant sera ouvert exceptionnellement pour l'occasion). Les concurrents empruntent ensuite la passerelle de la Petite Vendée pour rejoindre le giratoire des Ormeaux qu'ils traversent pour atteindre la Poste du Petit-Lancy, avant de traverser le rue en direction du café des Ormeaux. La suite de la course ramène les participants vers le giratoire des Ormeaux, puis sous les immeubles du chemin de la Vendée et du chemin des Vignes, avant que nos vaillants coureurs ne rejoignent la ligne d'arrivée sur la place de la Vendée.

C'est sur cette même place que se tiendront diverses manifestations, avec, pour les petits, des tours en petit train et/ou en charrette tirée par un vélo, le tout gratuitement. Les plus grands pour-

ront faire connaissance avec les responsables des sociétés partici-

pantes, qui seront présents dans des stands. Enfin, toute la journée,

vous pourrez vous désaltérer et vous rassasier à la buvette, avec des boissons diverses, des petits-déjeuners et des lunches. Les sauveteurs seront présents à leur stand et diverses démonstrations artistiques, rythmiques, sportives et gymniques auront lieu durant la manifestation. Le club des aînés en costumes d'époque chantera le long du parcours et un orgue de Barbarie rappellera les airs d'autrefois. Le tout sera animé par un crieur publique, aussi vêtu à l'ancienne pour l'occasion.

*Dans le tableau ci-contre, vous trouverez la liste des participants et leurs heures de passage*

Les sociétés suivantes s'intercaleront en fonction des disponibilités lors de la course: Protection civile de Lancy, Intérêts du Petit-Lancy, Samaritains de Lancy, Poste de police de Lancy-Onex, Police municipale de Lancy.

En outre, tous ceux qui le désirent peuvent venir directement sur place: ils pourront aussi courir. Enfin, le comité d'organisation tient à remercier les sponsors qui contribuent à notre fête: UBS, Télécom PTT et des commerçants du Petit-Lancy.

Alors, rendez-vous le 21 septembre toute la journée, car il n'y aura pas une telle animation avant le 200<sup>ème</sup> anniversaire des Intérêts du Petit-Lancy!

Laurent Koelliker

### Programme de la fête

#### Samedi 21 septembre 1996

09h.00 - 09h.10	Ouverture par les Présidents des Intérêts et du 100 <sup>ème</sup> anniversaire
09h.10 - 09h.30	Pingouin Club de Lancy
09h.30 - 10h.00	Jardins familiaux de la Chapelle
10h.00 - 10h.30	Paroisse protestante du Petit-Lancy
10h.30 - 11h.00	Résidence de la Vendée
11h.00 - 11h.40	Sauveteurs auxiliaires de Lancy
11h.40 - 12h.00	Colonie de la paroisse du Christ-Roi
12h.00 - 12h.20	Le Vieux Chalet
12h.20 - 13h.00	Habitants du quartier et inscriptions de dernière minute
13h.00 - 13h.10	Voisins
13h.10 - 13h.30	Ping-pong ZZ Lancy
13h.30 - 14h.30	Fédération suisse de gymnastique, section de Lancy
14h.30 - 14h.50	Club de scrabble
14h.50 - 15h.10	Cercle de l'Espérance
15h.10 - 15h.30	Foyer Handicap Petit-Lancy et Grand-Lancy
15h.30 - 16h.30	Lancy natation
16h.30 - 17h.00	Lancy Volley-ball club
17h.00 - 17h.20	Fédération suisse de gymnastique, Lancy gym douce
17h.20 - 17h.40	Conseils administratif et municipal
17h.40 - 18h.10	Football Club Lancy sport
18h.10 - 18h.20	Amicale des anciens conseillers municipaux de Lancy
18h.20 - 18h.40	Aéro-stretch-énergie
18h.40 - 19h.00	Club des Aînés du Petit-Lancy
19h.00 - 20h.00	Clôture de la course par les autorités de Lancy, partie officielle et résultats Verre de l'amitié

### MÉMOIRES D'UNE CENTENAIRE

(Feuilleton en plusieurs épisodes)

**Episode No 1:** Cent ans! Que de chemin parcouru depuis 1896! Mais j'ai des ans certains maux! La mémoire qui quelque part flanche est floue! Je crois pouvoir affirmer que vous me pardonneriez bien volontiers quelques "blancs"... Le jour exact de ma naissance? Nenni, nulle trace officielle. Et pourtant, je suis bien née en 1896 à Lancy... Ma jeunesse a dû être sans problèmes. Malgré tout, en me concentrant, certains souvenirs refont surface...

Tenez: je me souviens que la commune de Lancy a vendu, le 18 février 1896, à la Caisse d'Epargne, du terrain à bâtir pour CHF 1,25 le m<sup>2</sup>. Le 26 décembre 1896, il est décidé de porter à CHF 300.- le budget prévu pour les frais de destruction des hannetons. Merveilleuse époque...

Souvenirs, souvenirs... Tantôt gais, tantôt plus sérieux... Je me rappelle que, lors de la séance du Conseil Municipal de la Ville de Lancy du 27 juin 1898, le Conseil Administratif de la Ville de Genève accepte en principe les propositions de la Mairie de Lancy, à savoir la cession d'un terrain contre le droit d'enterrer les morts du Petit-Lancy au cimetière de St.-Georges. Je crois pouvoir dire que l'Association des Intérêts d'alors avait un certain poids dans le

concert communal. Il me revient en mémoire que, dans sa séance du 15 août 1896, à la demande de Mr. Henneberg, le Conseil décide d'appuyer la requête faite par la Société des Intérêts du Petit-Lancy pour obtenir de l'Etat l'éclairage de la route de St.-Georges.



Le 1<sup>er</sup> bureau postal du Pt-Lancy en 1891.

Halte. Amies lectrices et amis lecteurs, permettez-moi un petit retour en arrière, dans le temps, comme vous dites aujourd'hui. Il y a très longtemps, votre centenaire

préférée s'était documentée sur le "Lancy d'autrefois". Je me permets de résumer brièvement les origines de Lancy, pour autant que ma mémoire ne me joue pas trop de tours pendables... Donc, le 10 juin 1816, les Commissaires sardes et genevois, nommés par la délibération des nouvelles frontières entre les deux Etats, échangèrent leurs pleins pouvoirs à Lancy, dans la maison de Pictet-de-Rochemont (actuelle Mairie de Lancy).

La commune comptait alors 532 habitants. La plupart demeuraient au village même, situé depuis des siècles à l'extrémité de l'épéron de gravier qui domine l'Aire, dernier affluent de l'Arve avant sa jonction avec le Rhône. De l'autre côté de la rivière, il y avait deux hameaux: Petit-Lancy-Dessus (actuelle Vendée), qui comptait cinq à six maisons et le Petit-Lancy-Dessous (Pont Rouge actuel), qui groupait quelques bâtiments, restes du manoir féodal des de Lancy et de ses vastes dépendances; puis, entre le Rhône et la Drize, quelques fermes isolées: St.-Georges, avec son petit donjon, chez Cottet, Bel Air et, à Pesay, le vieux presbytère. Sur le plateau, "en haut la rampe", une carpière faisait le plai-

sir des pêcheurs et celle des gamins qui se livraient à bord des seilles familiales à de bruyants jeux nautiques. Tout près, une auberge à l'enseigne de la "Montagne" était, l'été, le lieu de séjour de citadins, amis de la tranquillité (lieu de la course du centenaire).

Mais, dès la fin du siècle, une route droite fut construite en travers du Plateau, la grande artère de la Jonction à Chancy, avec son tramway et sa circulation incessante.

En 1942, avec ses 5024 habitants, Lancy constituait la plus peuplée agglomération de la périphérie urbaine. Voilà résumée cette lointaine période. Vous me pardonneriez, amies et amis du Lancéen de vous quitter si brusquement, mais j'ai besoin de quelque repos pour reprendre le récit de mes cent ans d'existence. Au prochain numéro donc...

Dieu, que je suis distraite! J'allais oublier de vous annoncer l'essentiel. Venez nombreuses et nombreux souffler mes cents bougies au Petit-Lancy le samedi 21 septembre 1996, selon le programme ci-dessus. Je vous y attends avec joie et me réjouis de vous faire la bise ce jour-là.

A bientôt, avec mes amicaux messages, votre dévouée centenaire,

l'Association des Intérêts du Petit-Lancy





Annie, Joseph et Patricia Righetto  
28, chemin de la Vendée  
1213 Petit-Lancy - Genève



Hôtel - Bar - Bistro  
Restaurant-Terrasse  
Jardin d'hiver  
Salles de conférences  
et banquets

Tél. 792 04 11  
Fax 792 05 46  
Télex 421 304

**BAUD & FILS**



**MINIMAX SA**

**MATÉRIEL DE LUTTE CONTRE LE FEU**

CHEMIN DE LA VENDÉE 12 - 1213 PETIT-LANCY 2  
TÉL. 022/792 18 18 - FAX 022/792 18 17

## Carouge Télévision

Heures d'ouverture:  
du lundi au vendredi  
de 07 h 00 à 10 h 00 et  
de 13 h 30 à 18 h 00  
samedi fermé

7, rue Vautier  
1227 Carouge  
Tél. 022/342 62 22

vente  
réparations



Economique, tout simplement!

**L'assurance-maladie des personnes jeunes et actives**

AGENCE LANCY-ONEX - Rte de Chancy 28 - 1213 Petit-Lancy - Tél. 793 34 51



**natural**

NATURAL S.A. Transports internationaux  
35, route des Jeunes 1211 Genève 26 Tél. (022) 309 03 33

FRET AERIEN  
Aérogare fret Cointrin 1215 Genève 15 Tél. (022) 798 51 73

Une organisation moderne d'une échelle mondiale à votre disposition pour tous vos transports aériens, maritimes et terrestres.

**BOIS BETON  
FER FORGE  
GRILLAGES  
VOLIERES  
PORTAILS  
CHENILS  
TENNIS**

**FABRIQUE DE  
CLÔTURES**

**Fulliquet s.a.**  
23, ch. des Pâquerettes - 1213 Pt Lancy  
TEL. 792 59 11 FAX 793 72 01

## Teinturerie Blanchisserie des Palettes

25, chemin des Palettes  
1212 Grand-Lancy Travail soigné  
Am M. Gumy Tél. 022/794 82 26

**O. et C.  
LEONELLI  
et Fils**

Paysagiste - Pépiniériste  
Créations de parcs et jardins

66, rte de Base - 1232 Confignon - Tél. 794 80 66

**BOUCHERIE-CHARCUTERIE  
de la Mairie**

**Gilbert Reymond**  
GRAND-LANCY - ☎ 794 25 40  
TRADITION - QUALITÉ

## Paul Veillard Boulangerie-Pâtisserie

4, chemin Claire-Vue  
Tél. 792 16 64

## E. BLANCO Entreprise de Nettoyages S.A.

33 Ch. des Palettes  
1212 Grand-Lancy  
Tél / fax 794.53.73  
Membre A.G.E.N.

**Garage Lancy-Parc  
Antonio FIORE**

Rue des Bossons Tél. 792 70 33  
Petit-Lancy

Service complet  
d'entretien et réparations  
Ouvert du lundi au vendredi  
de 7 h. 30 à 12 h. et de 13 h. à 18 h. 30

remise à neuf de vos  
bijoux  
bijoux fantaisies, etc.  
(bagues, boucles, chaînettes)

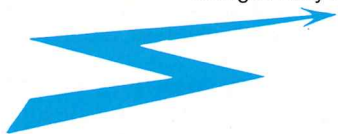
**polissage - dorage**

G. TACHET Communes-Réunies 39  
1212 Grand-Lancy Tél. 794 82 34

## TELECTRO

maison fondée en 1953  
**ÉLECTRICITÉ + TÉLÉPHONE**

Georges Flury successeur



maîtrise fédérale  
concessionnaire  
des SI et des PTT

Tél. 022 / 794 22 44  
72, avenue Eugène-Lance

1212 GRAND-LANCY

## Pharmacie du Petit Lancy

A. et J. Thévenoz

Parfumerie - Article pour bébés



Parking « L. Bertrand »  
à 30 m de la pharmacie

28, route de Chancy Tél. 792 16 68 Fax 793 72 75  
1213 Petit-Lancy - Genève

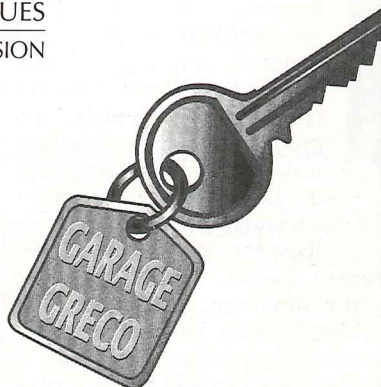
## GARAGE GRECO

RÉPARATION TOUTES MARQUES  
ACHAT - VENTE \* NEUF ET OCCASION

## Antonio Greco

Ch. Louis-Hubert 1  
1213 Petit-Lancy

Tél. 022 / 793 06 90  
Fax 022 / 793 09 75  
Natel 077 / 26 51 10



Manuel et Claudine OLMOS vous accueillent au

## Café-Restaurant de la Poste

135, route de Chancy - 1213 Onex - Tél. 022/792 12 97

Spécialités du patron:

- Steak tartare coupé au couteau
- Jambon de Fribourg, fumé de la Borne

Les jeudis, jambon chaud avec chou, saucisson et pommes persillées

- Coq au vin

Fermé le dimanche

et au

## Café de la Sarine

14, rue Rousseau



Fête du 1<sup>er</sup> août 1996 au Petit-Lancy

## Discours prononcé par M. Pascal Chobaz, Maire

«Mesdames, Messieurs, habitants de Lancy et d'ailleurs,

Bienvenue dans le préau de cette école du Petit-Lancy, où nous sommes rassemblés ce soir pour célébrer notre fête nationale, mais aussi pour nous réunir, en famille, avec des amis, des copains ou des voisins, de manière à passer une soirée qui soit également agréable et conviviale.

Il me revient cette année, en ma qualité de maire, le plaisir - et croyez bien que c'en est un - de vous adresser les plus cordiales salutations des autorités municipales, plus particulièrement du nouveau Président du Conseil municipal, M. Christian Gerbex, ainsi que de mes collègues du Conseil administratif, Messieurs Walter Spinucci et Marco Föllmi.

Merci à tous d'être venus jusqu'ici, à pied, en voiture ou en transports publics, et d'avoir ainsi répondu à l'invitation de l'Association des intérêts du Petit-Lancy, que je profite de remercier et féliciter de son engagement renouvelé dans l'organisation de cette manifestation. Des remerciements particulièrement chaleureux sont adressés à cette Association, puisque cette année elle fête son 100<sup>ème</sup> anniversaire! Nous lui souhaitons un très bon anniversaire, ainsi qu'une très longue vie!

Mais ces félicitations ne s'adressent pas seulement à cette association, aux membres de son comité, à son Président, M. Grodwohl, mais également à tous les bénévoles, à tous les fidèles du 1<sup>er</sup> août, à toutes les associations ici présentes, qui donnent de leur temps et de leur talent dans la mise sur pied et dans la conduite de cette fête.

Je souhaiterais maintenant vous transmettre un bref message, quelques réflexions, qui ne sont pas directement liées à cette manifestation du 1<sup>er</sup> août, mais qui sont plutôt inspirées par le contexte actuel.

Ce soir, ce rassemblement nous donne peut-être l'occasion de réfléchir quelques instants.

## J'ai fait un rêve!

J'ai rêvé que j'étais en train de lire un journal; en fait, après la disparition du premier journal, après la disparition du deuxième journal et le rachat du troisième, j'étais en train de lire le dernier journal qui restait à Genève, à part la Feuille d'avis officielle et les magazines publicitaires. Dans ce dernier journal, j'étais en train de lire - dans mon rêve - un article consacré à notre Commune, à la ville de Lancy; cet article s'intitulait:

**Lancy: cap sur le troisième millénaire!**

Dans cet article - et dans mon rêve - le journaliste annonçait que le Conseil d'administration de la Commune, cela s'appelait comme cela à l'époque, avait annoncé un grand plan de restructuration destiné, selon lui, à mettre en place une administration moderne, apte à faire face aux nouveaux défis qui se posaient à elle, apte aussi à résoudre le problème du redressement des finances publiques à travers une nouvelle gestion des affaires. Pour faire face à ces objectifs, un paquet de mesures était annoncé. Dans ces mesures, on pouvait notamment lire:

- fermeture des guichets de l'administration cinq jours sur sept;
- autorisation d'ouvrir les commerces tous les jours jusqu'à 24 heures;
- transfert du service financier à Calcutta;
- privatisation du service d'entretien et des parcs, ainsi que de la Police municipale;
- licenciement de tout le personnel et réengagement avec des contrats de droit privé et des salaires inférieurs.

Et la liste des mesures était encore longue, mesures destinées à faire face au troisième millénaire.

Dans cet article - et dans mon rêve -, je pouvais encore lire que le Conseil d'administration de l'époque annonçait étudier un projet de fusion de la ville de Lancy avec la ville de Sion, dont le nombre d'habi-

tants est à peu près similaire, cela dans le but de mettre en valeur le capital des deux villes et de chercher des pistes de collaboration dans le cadre de l'organisation des Jeux Olympiques de 2024.

Dans mon rêve, j'étais en sueur, tant la lecture de cet article m'avait mis mal à l'aise. Comment la ville de Lancy, ville que j'habite depuis trente ans, que j'aime et que j'apprécie, avait-elle pu en arriver là? Comment cela était-ce possible? Et puis, je me suis souvenu qu'il y avait eu des signes, qu'il y avait eu des pistes par le passé; que ces mesures ne faisaient en fait que reprendre et s'inscrire dans le prolongement de toutes les mesures qui avaient déjà été prises par d'autres acteurs, par des entreprises privées ou des collectivités publiques.

Dans ma tête, le rêve avait alors carrément viré au cauchemar. J'avais envie de protester, de réagir, mais une petite voix me disait: "Pascal, c'est avant que tu auras dû réagir, maintenant, il est trop tard". Dans mon rêve, je gesticulais, mais en vain. Tous mes mouvements n'ont abouti qu'à me réveiller en sursaut. J'étais trempé.

J'ai alors tenté de me lever et de repenser à tout ceci. Je me suis alors juré: "Si tu en as l'occasion, il faut que tu leur dises".

- **Dis-leur** que l'homme et la femme ne sont pas des machines.
- **Dis-leur** que l'enfant représente le plus beau capital.
- **Dis-leur** que les relations humaines constituent un centre d'intérêt immense et incalculable, ainsi qu'un enrichissement personnel.
- **Dis-leur** que la base de notre Etat fédératif doit demeurer la Commune et que cette Commune doit être un lieu privilégié d'échanges et de communication.
- **Dis-leur** aussi que les autorités municipales doivent être et demeurer à l'écoute et au service des habitants - et non le contraire - et que ces autorités doivent être également aptes à saisir les aspirations

de la population, même si ces aspirations se révèlent parfois contradictoires et sont souvent difficiles à gérer.

- **Dis-leur** aussi que s'occuper d'une ville de 25'000 habitants, qui réunit des personnes de diverses nationalités - il y a à Lancy sur 25'000 personnes à peu près 8'000 étrangers -, qui réunit aussi des personnes au statut social très différent - il y a aussi à Lancy près de 800 personnes qui sont au chômage, sans compter celles qui sont en fin de droit -, que d'animer et s'occuper de cette population nécessite un engagement constant, qui vise à l'intégration, au maintien de la cohésion sociale et de la solidarité, solidarité entre les générations, solidarité entre les quartiers, solidarité entre ceux qui sont malades et ceux qui sont bien portants et solidarité également entre ceux qui travaillent et ceux qui ne peuvent plus travailler.

- **Dis-leur** ce à quoi tu crois et dis-leur enfin: voilà ce que le Conseil administratif de 1996 essaie de réaliser, essaie de maintenir avec l'appui du Conseil municipal.

Je me suis promis de transmettre ce message et, mon rêve étant terminé, je suis parti de chez moi. Mais, avant de m'en aller, j'ai allumé la radio et ai entendu deux informations: la première me disait que des jeunes, ici en Suisse, avec des moyens modestes, avaient réussi à réunir près de 120'000 signatures pour que la Suisse ne soit pas isolée du reste de l'Europe; la deuxième information m'annonçait qu'un gymnaste d'origine chinoise était devenu champion olympique. En entendant cela, je me suis dit qu'il n'était peut-être pas encore trop tard et que nous avions encore les moyens d'agir et de réagir.

Voilà le message que je tenais à vous transmettre. Je vous remercie de votre attention et vous souhaite à toutes et à tous une très bonne soirée.»

Pascal Chobaz, Maire

PUBLICITE

**EXCEPTIONNEL !** Voitures de direction TELECOM 1995

plus que 26 Ford Mondeo modèle 1995  
13 Occasions du stock - 12 mois de garantie

dès **19'700.-**

Exemple :  
2,0i - CLX  
5 portes - K7  
19'000 kms

Au lieu de 29'780.-  
prix catalogue



Notre cadeau :  
4 pneus neige offerts  
Avec airbag et ABS pour tous

**AUTOHALL METROPOLE SA**  
14, rue du Pont-Butin Tél. 022 / 8790 333 1213 Petit-Lancy  
Horaires / service de vente: lun-ven de 9h à 18h30 sam de 9h à 16h NON-STOP

**PEUGEOT** Cat. F

**LE TOUT NOUVEAU SPEEDAKE**

Dès 16 ans

Avec permis voiture

**Fr. 3695.-**

Venez vite l'essayer!

**Denis Weber**  
Cycles et motos  
4, place des Ormeaux  
1213 Petit-Lancy  
Tél. 792 26 37





**MODOUX**  
Menuiserie

JEAN-MICHEL MODOUX

AV. DU PETIT-LANCY 26 • 1213 PETIT-LANCY  
Tél. + FAX 022 / 792 81 55

BOULANGERIE-PÂTISSERIE

**J. Terrier**

Tea-room

Téléphone 794 26 23  
Route du Grand-Lancy Grand-Lancy

**LS**

Louis et Denis  
Schneeberger  
Maîtres ébénistes

ébénisterie, menuiseries intérieures,  
études et projets d'agencement de style  
et moderne, cuisines.

19, route de Chancy Tél. 792 82 33  
1213 Petit-Lancy Fax 792 80 05

**Etoile-Palettes Coiffure**

Maria De Donato  
Avenue des Communes-  
Réunies 70  
1212 Grand-Lancy  
Tél. (022) 794 00 62

**Bernard Bodmer**  
Horticulteur-Fleuriste

PETIT-LANCY - Saint-Georges  
☎ 792 17 20

Etablissement horticole ☎ 793 06 18

Livraisons à domicile

**Félix ASTEROTH**

Peinture - Papiers peints

Chemin Sous-Bois 3  
1212 Grand-Lancy / GE  
Tél. (022) 794 22 03 (12 ou 19 heures)

**ENSEIGNES DECORA**

DÉCORATION  
MICHEL CHILLIER

5, rue Bergalonne GENÈVE  
☎ 321 13 14

**FERBLANTERIE-PLOMBERIE**  
Installations sanitaires

Fernand BARBEY

**Arthur DUCREST**  
SUCCESEUR

Chemin de l'Epargne 4  
Petit-Lancy Téléphone 793 26 23

Employeurs, sociétés, artisans, privés:

**Tous travaux de secrétariat**

Machines « traitement de texte »

J. COUTAZ  
56, route du Grand-Lancy 1212 Grand-Lancy  
Tél. 794.08.83 (le matin)

Menuiserie - Charpente

**Gérald BOSONNET**

2, chemin de la Solitude  
Petit-Lancy ☎ 792 16 13

**LE NANT-MANAN**  
CAFÉ-BRASSERIE  
R. Rienzo

Spécialité de jambon à l'os

Route de Saint-Georges 55  
1213 Petit-Lancy ☎ 792 18 62

**E. Pougner**  
FLEURISTE

OUVERT LE DIMANCHE MATIN  
DE 9 H. 45 à 12 H. 15

Avenue des Communes-Réunies 86  
1212 Grand-Lancy ☎ 794 56 46

**SERVICE RAPIDE**  
Inst. sanitaires  
Dépannage  
Entretien  
Transformation

**Alain CHABLOZ**

6, av. Communes-Réunies ☎ (022) 794 70 70  
1212 GRAND-LANCY BIP 155 80 80

**Vitrierie de Lancy**  
A. Werner

Verres isolants  
Miroiterie - Vitrierie - Vitraux

3, chemin du 1<sup>er</sup>-Août 1212 Grand-Lancy  
Tél. (022) 794 62 92 Fax (022) 794 73 02

**Brasserie Lancy - Parc**  
Salle pour banquets - Jeux de quilles

Restauration soignée - Fermé le dimanche

M. et Mme ARASA 1213 Petit-Lancy  
1, avenue des Morgines ☎ 792 72 44

**FOGLIA & FILS**

TOUTES PUBLICITÉS PEINTES

11, rue des Maraîchers - 1205 Genève - Tél. 328 57 80

**BATRA S.A.**

ENTREPRISE DE BÂTIMENTS ET TRAVAUX PUBLICS

47, avenue des Communes-Réunies 1212 Grand-Lancy  
Téléphone 794 48 00 Fax 794 51 40

**家樂樓**  
Restaurant Chinois  
Le Coral

27, Route de Chancy  
1213 Petit-Lancy  
Genève, Suisse Tél: 022 / 793.94.60

BOUCHERIE - CHARCUTERIE

TRAITEUR

**MARIUS GIRARD**

Livraison à domicile

Avenue Louis-Bertrand 3  
1213 PETIT-LANCY Tél: 792.21.09

**VITRERIE D'ONEX**

VITRERIE - MIROITERIE - STORES - ENCADREMENTS

24 / 24 H. URGENCES

Vitrierie d'Onex - G. Ricci & Fils - 36 Av. du Gros Chêne - 1213 Onex  
Tél. 022 / 792 44 92 - Fax 022 / 793 38 38

**Fernand Morerod SA**

Ferblanterie  
Installations  
sanitaires et Travaux  
d'entretien

Concessionnaire  
des Services industriels

Avenue du Petit-Lancy 28 - 1213 Petit-Lancy  
Téléphone 793 12 28

**margot**

VOYAGES MARGOT S.A.

Avenue Eugène-Lance 9  
1212 GRAND-LANCY  
Tél. 022 / 300 33 33

Nos prestations:  
Voyages en autocars de 30 à 50 places  
Location de minibus de 15 à 18 places  
L'organisation de vos voyages

ASSOCIÉS SUCCESSIONS DES ATELIERS CASAI SA

**Etudes et réalisations de charpentes**  
Maison ossature bois - Couverture  
Menuiserie - Parquets  
Escaliers - Agencement

4, chemin Louis-Hubert  
1213 Petit-Lancy  
Tél: 022 / 792.13.13  
Fax: 022 / 792.14.24

« Le Marignac »

JOEL THEILLARD (nouveau propriétaire)

vous propose sa cuisine raffinée et variée

Fermeture hebdomadaire:  
dimanche, lundi soir et mardi soir

Av. Eugène-Lance 32 - 1212 Grand-Lancy  
Tél. (022) 794 04 24/25

**Markus Brügger**  
JARDINIER-PAYSAGISTE

-Entretien  
-Entretien gazon  
-Taille  
-Plantation  
-Traitement

1, ch. de la Bâtie - 1213 Petit-Lancy  
Tél. 793.98.14 - CCP 12-45235-3

**Votre meilleure idée pour l'automobile.**

**AMAG**

Route du Pont-Butin  
Chemin de la Marbrerie 8  
Genève

**VW Audi**

Tél. 022/870 92 00  
Tél. 300 55 00

**Délai**

pour les articles du  
prochain numéro  
d'octobre-novembre:  
**10 octobre 1996**



## Des classes gardiennes aux activités surveillées

## A l'attention des parents d'élèves de Lancy (de la 1ère enfantine à la 3ème primaire):

Il y a quelques années, les personnes intervenant dans les écoles après l'horaire scolaire ont changé de nom: de surveillantes, elles sont devenues animatrices parascolaires.

Cette nouvelle dénomination traduit un changement de conception de l'accueil et de l'encadrement des enfants restant à l'école après les cours. En effet, cette prise en charge englobe dorénavant des propositions d'animation répondant toujours plus aux intérêts et envies des enfants: jeux de société, bricolage, contes, atelier cuisine, promenades et visites extérieures, joutes sportives, etc... De plus, par suite du transfert des activités parascolaires de l'Etat au sein d'un groupement intercommunal, les activités surveillées d'aujourd'hui sont davantage centrées sur la découverte des lieux d'animation de leur quartier ou village, et ce afin de sensibiliser les jeunes enfants inscrits au parascolaire (\*) à toutes les activités existantes dans leur environnement proche.

C'est ainsi qu'à Lancy, depuis quelques années, certaines animatrices parascolaires ont pu bénéficier des services de la ludothèque - ainsi que profiter des installations

sportives de la commune: salle de gymnastique, piscine, patinoire, etc... Sans compter que la plupart des équipes en place dispose de locaux bien adaptés à leurs activités, dont particulièrement les trois villas du parascolaire que d'autres nous envient...

Enfin, les équipes parascolaires vont pouvoir disposer dorénavant de minibus, ce qui facilitera les visites à l'extérieur et les échanges entre équipes au sein même de la commune.

Cette année prochaine, avec l'active collaboration des responsables du Centre Marignac et du Terrain d'Aventures Lancy-Voires et l'appui des autorités municipales, un projet de propositions d'animations pour tous les élèves des écoles du Grand Lancy verra peut-être le jour, faisant appel aux sociétés et organismes locaux susceptibles de présenter leur activité à des enfants qui n'ont pas toujours la possibilité de s'inscrire à des cours extra-scolaires. Ce faisant, nous espérons tous offrir l'année prochaine au Grand Lancy - en espérant étendre l'expérience au Petit Lancy si les résultats sont positifs! - une sensibilisation à diverses activités nécessaires à l'épanouissement des enfants qui nous sont confiés, afin de répondre à l'un des objectifs

prioritaires du parascolaire: la prévention!

D'une manière générale, les activités surveillées se déroulent de la manière suivante: accueil après l'école dans un lieu précis où a lieu le goûter, puis, après un temps de récréation, les équipes proposent des animations au choix des enfants jusqu'à 17h.30; enfin, dans chaque école, une permanence est assurée par une animatrice jusqu'à 18h. pour permettre aux parents de venir rechercher leur enfant en toute sécurité. Ci-dessous, nous vous informons des noms des animatrices parascolaires fonctionnant dans chaque école de la commune, en vue d'obtenir si nécessaire de plus amples informations sur leur mode de fonctionnement.

Pour le service parascolaire: Yves Delieutraz, responsable de secteur, tél. prof. 757 46 64.

**Ecole du Bachet de Pesay:**

Mme Odette Zapun  
Mme Christiane Filliettaz

**Ecole En Sauvy:**

Mme Thérèse Balley  
Mme Yolande Zehntner

**Ecoles des Morgines (+ Caroline):**

Mme Marianne Bergamin  
Mme Elisabeth Noirat

**Ecole des Palettes:**

Mme Germaine Kaufmann

Mme Liliane Lance  
**Ecoles du Petit-Lancy (+ Cérésolle):**

Mme Sabine Regad  
Mme Josette Corminboeuf

**Ecole de Tivoli:**

Mme Mary-Anne Baudin  
Mme Evelynne Todeschi

(\*) Pour inscrire leur(s) enfant(s) pour (à choix) 1, 2, 3 ou 4 fins de journée, les parents doivent s'adresser directement aux animatrices parascolaires présentes de 15h.30 à 18h dans toutes les écoles de Lancy (au besoin, auprès du/de la maître/esse principale). Attention: une permanence aura lieu le premier jour d'école de 8h. à 9h. dans chaque école pour rencontrer les parents, particulièrement ceux de l'école enfantine. Rappelons que depuis 1994, les activités parascolaires sont devenues payantes - par décision du Grand Conseil - à raison de 4 Frs par séance, mais que des réductions, voire des exonérations, sont prévues par la loi pour les familles en fonction de leur revenu imposable et/ou du nombre d'enfants fréquentant le parascolaire. N'hésitez donc pas à vous informer, car aucun enfant ne doit être empêché de fréquenter les activités surveillées en raison des ressources modestes de ses parents.

## Projet de modération de trafic à l'avenue du Curé-Baud

Lors de la séance du Conseil municipal de fin mai 1996; celui-ci a adopté, à l'unanimité, le principe d'une modération de trafic à l'avenue du Curé-Baud, tronçon place du 1er-Août-giratoire du chemin des Palettes.

Le projet a été étudié dans le cadre de la Commission municipale de la sécurité, suite à deux pétitions lancées courant 1995 par les riverains de l'avenue.

Les pétitionnaires et, avec eux, les personnes accompagnant les enfants à l'école En Sauvy, les enseignants de même que l'Association des parents d'élèves du Grand-Lancy se plaignaient de la

vitesse excessive des véhicules sur cette artère, en particulier à l'approche de l'école, en dépit d'une signalisation à 40 km. à l'heure.

La Commission s'est penchée sur diverses pistes, telles que radar, gendarmes couchés, feux rouges, 30 km. à l'heure, etc. Elle en a écarté toute une série (autant pour des raisons financières, des délais d'exécution trop longs, que pour incompatibilité avec les TPG). Elle a finalement, avec l'aide de spécialistes, opté pour les principes suivants:

a) au débouché du chemin de Ramboissons:

- mise en place d'un îlot central sur l'avenue du Curé-Baud, au passage pour piétons existant et rétrécissement de la chaussée;

b) au débouché du chemin des Mésanges:

- création sur l'avenue du Curé-Baud d'un passage pour piétons, ainsi que d'un îlot central, côté village

- déplacement de l'arrêt TPG, côté village, après le futur passage pour piétons

- élargissement du trottoir à la hauteur du futur arrêt TPG

c) au débouché du chemin Emile-Paquin:

- création d'un îlot central sur l'avenue du Curé-Baud au passage pour piétons existant

- aménagement pour cyclistes à remédier.

**Et maintenant?**

Suite au vote de principe, l'étude est poursuivie dans ses moindres détails.

Un crédit d'investissement sera demandé au Conseil municipal dans le courant de l'année prochaine, lorsque toutes les autorisations seront obtenues et les soumissions rentrées.

Le Conseiller administratif délégué à la sécurité,  
Marco Föllmi

## Fêtes des Promotions 1996

**Promotions du corps enseignant**

C'est le 25 juin que s'est déroulée la traditionnelle réception des promotions du corps enseignant, sous tente, au Parc Marignac. A

cette occasion, Mme Agnès Tanner, maîtresse de couture durant 30 ans à l'Ecole de la Caroline, a composé un petit poème qu'elle a lu devant l'assemblée (voir encadré).

**Promotions scolaires**

Les Promotions des écoles enfantines et primaires, organisées par le corps enseignant, ont eu lieu deux jours durant au Grand-Lancy.

Dans notre prochaine édition d'octobre-novembre, vous découvrirez des photos du cortège, c'est promis! Elles apporteront un rayon de soleil dans notre ciel automnal...

## Juste un dernier point par Agnès Tanner

De fil en aiguille,  
j'achève mon parcours  
Sans aucune envie de voir mourir  
Un secteur qui crie: Au secours!!  
J'aimerais vous dire, par le biais de l'ironie  
Qu'à force de nous serrer la ceinture  
Ça gêne vraiment aux entournures!

Quand tout s'effiloche,  
Plus moyen de faire le poing dans sa poche.  
N'ayant plus de repère  
Il n'apparaît que les revers.

Alors, on fronce les sourcils  
Epingle notre chef de file,  
Qui file du mauvais coton  
Nous obligeant à revoir notre patron,

Pour en découdre avec toutes ces pressions  
Et pour régler la tension  
Qui embrouille nos bobines  
En perturbant toute la machine.  
Prises sous la griffe,  
Il va de soi qu'on se rebiffe  
Pour mettre un terme à ce feuilleton,  
Et avoir enfin le pompon!

Mais l'enjeu est de taille  
Pour la sauvegarde de notre travail.  
Sans craindre de mouiller sa chemise  
Sur le métier, il faut remettre l'ouvrage.  
En retroussant ses manches avec courage.  
Pour qu'on cesse de nous blouser;  
Alors qu'on se le dise!

Je coupe court  
Pour vous dire: Au revoir  
Car entre nous, c'est mon tour !!  
Et malgré cette longue trajectoire  
Aujourd'hui c'est encore une aubaine  
De partir avec pelote ou bas de laine!!!



## FAVORISEZ NOS ANNONCEURS

### A. MURITH S.A.

DEPUIS 1888 AIDE LES FAMILLES EN DEUIL 24 H. SUR 24

**SALONS FUNÉRAIRES et ACCUEIL**

89, Bd de la Cluse - 1211 Genève 9 - Tél. 320 93 22

*Devis et Prix modérés*

Denis MIÈVRE  
Coll. administratif



Jean MURITH  
Directeur



Jean-Paul RÄSS  
Fondé de pouvoir

Hubert HARMAND  
Collaborateur



# mobi jeunes

AGENCE PRINCIPALE DE LANCY

2, chemin des Semailles  
1212 GRAND-LANCY

Tél. 794 71 31  
Fax. 794 71 41

**Mobilière Suisse**  
Société d'assurances

l'assurance d'être bien assuré  
Philippe Gerber, agent principal et ses  
conseillers attendent votre visite

# NOCTURNES

Tous les jeudis jusqu'à 20 heures

Une course à faire? Une petite faim? Vos semelles qui lâchent?

Un cadeau de dernière minute? Un peu de lecture?

Les commerçants de Lancy-Centre sont à votre disposition  
tous les jeudis jusqu'à 20 heures.

**POUR VOUS FACILITER LA VIE CE SOIR-LÀ,  
PARKING GRATUIT DÈS 17 HEURES.**

**Heschbach**

**FORNO**  
RESTAURANT - PIZZERIA

**DENNER**  
SUPERDISCOUNT

*maile* *zine*

Banque Cantonale  
de Genève

*Cartoon*

*Pêle-Mêle*

Coiffure  
PERRÉ BERNARD

**SUN STORE**  
Pharmacie Parfumerie Diététique

**N comme NAVILLE**

**Rocco GUERRAZZI**  
Boulangerie Pâtisserie Café-Bar

**MISTER MINT**

**ABM**

**P**  
**GRATUIT**  
le jeudi dès 17 heures

**LANCY**  
**centre**

CAFÉ  
RESTAURANT  
DES PONTETS

*Chez Ramon*

M. et Mme R. DEMUINAN

15, Ch. des Pontets  
1212 Grand-Lancy

*SPECIALITÉS*  
*Fondue Chinoise - Paella*

tél. 022 794 29 34  
Fermé le dimanche

**Marcel et Roger TACCHINI**

Entreprise de chauffages

49, route du Pont-Butin  
Case postale 84  
1213 PETIT-LANCY 2

Entreprise générale du bâtiment  
Maçonnerie

**R. SICILIA & Fils**

47, rue des Bossons - 1213 Petit-Lancy-Onex  
Téléphone 792 30 45

**CHEMINÉES DE SALON - POÊLES  
RÉCUPÉRATEURS - TUBAGE**

**SIMEONI**  
F L E U R S

TOUTES CONFECTIONS  
FLORALES

Ouvert tous les jours

Lundi au vendredi 7 h à 19 h  
Samedi et dimanche 8 h à 17 h

Rte de St-Georges 88

1213 PETIT-LANCY

Ø 792 25 28 Ø 793 52 26  
Ø 792 12 26

**AIA**

*Domenico*

Installations chauffage  
Entretien et dépannage

**ALLIA DOMENICO**

29, avenue des Morgines

1213 Petit-Lancy

Tél. (022) 792 92 95

Natel C 077 24 55 71



## Extraits du registre des délibérations du Conseil municipal

Dans sa séance du 17 juin 1996, le Conseil municipal a pris les délibérations suivantes:

- Naturalisation de 7 étrangers
- Prestation de serment de Mme Maria Malagoli

Dans sa séance du 27 juin 1996, le Conseil municipal a pris les délibérations suivantes:

- Prestation de serment de M. Jean-Pierre Lewerer
- Acceptation du projet de plan localisé de quartier No 28761-313 situé au chemin de Surville
- Crédit de construction de Fr. 1'250'000.-- pour la réhabilitation du centre horticole au Parc

Chuit

- Crédit de Fr. 160'000.-- pour l'aménagement d'espaces de jeux
- Crédit de Fr. 168'000.-- pour la réfection de la pelouse du stade de Marignac
- Crédit de Fr. 230'000.-- pour l'aménagement d'un terrain de football aux Cherpines

Dans sa séance extraordinaire du 29 août 1996, le Conseil municipal a pris les délibérations suivantes:

- Crédit de construction de Fr. 12'920'000.-- pour l'extension de l'école de Tivoli
- Naturalisation de 5 étrangers.

## A louer à Lancy

Très jolis studios, deux ou trois pièces avec encadrement permettant d'accueillir des personnes âgées dans un site calme

- Indépendance: les personnes âgées sont locataires dans des appartements indépendants (bail à loyer).
- Sécurité: les appartements sont équipés d'un système d'appel permettant de requérir de l'aide auprès du personnel d'encadrement.
- Confort: les appartements bénéficient d'une cuisine semi-équipée et sont reliés au telereseau; buanderie à disposition.
- Facilité d'accès: les appartements et l'immeuble sont conçus pour des personnes âgées et handicapées. Transports publics et commerces à proximité.
- Aide sociale: conseils individuels; soutien moral en cas de difficulté; aide dans les démarches administratives.
- Intendance: organisation des achats de première nécessité; dépannages pratiques liés à la vie de tous les jours; accompagnement en cas de difficultés ou handicaps physiques.
- Animation: organisation d'activités socioculturelles en vue de renforcer les contacts entre loca-

taires et avec la vie de la cité. Cafétéria et salle à manger. Salle de lecture et de TV. Service œcuménique.

- Permanence nocturne: un veilleur assure sur place la tranquillité de l'immeuble et la sécurité des locataires, 365 jours par an, de 19 heures à 7 heures.
- Prestation des services d'aide à domicile: possibilité de faire appel aux services privés d'aide à domicile (AGAD, APADO ET SASCOM), notamment pour des prestations de soins infirmiers, d'hygiène, de confort, d'aide au ménage, de repas livrés à domicile. Ces prestations sont identiques à celles qui sont mises à disposition des personnes vivant dans un domicile traditionnel.
- Evaluation médico-sociale à l'entrée du candidat résident.

Sont à votre disposition pour vous faire découvrir votre future résidence:  
Résidence des Palettes, ch. des Palettes 35-39, Mme Marianne Lefel, gérante sociale, tél. 794 54 58, fax 794 54 57.  
Résidence La Florimontaine, av. Pt-Lancy 29, Madame Mariefrance Dancet, gérante sociale, tél. 793 71 81, fax 792 11 71.

## Noces d'Or et de Diamant

Chaque année, au mois de novembre ou décembre, la Mairie se fait un plaisir d'inviter les couples domiciliés à Lancy, ayant fêté leurs "Noces d'Or" ou "Noces de Diamant" dans l'année, à une petite réception.

Par le passé, nous obtenions la liste des personnes concernées par cette manifestation directement du Contrôle de l'Habitant. Or, cela n'est plus possible depuis 1985.

Aussi, nous prions toutes les

personnes domiciliées à Lancy et fêtant leurs 50 et 60 ans de mariage en 1996, ou ayant des connaissances dans ce cas, de bien vouloir s'annoncer directement à la Mairie, en indiquant leur date de mariage.

D'autre part, les couples, domiciliés à Lancy au moment de leurs Noces d'Or et qui n'auraient pas été invités à une telle manifestation voudront bien également s'annoncer à la Mairie.

La Ville de Lancy informe de l'ouverture de:

**la PISCINE DE L'ECOLE GRAND-LANCY EN SAUVY**

40, av. Curé-Baud - 1212 Grand-Lancy  
dès le lundi 2 septembre 1996 à 19h.00 heures.

**la PATINOIRE DE LANCY**

30, av. Eugène-Lance - 1212 Grand-Lancy  
dès la mi-novembre 1996.

## Evénements d'Etat Civil

### Naissances

Angulo Cassandra, Barbari Camille, Barbosa Gonçalves Natércia, Barcellona Ludovic, Battiato Marina, Battiato Michael, Belli Lauriane, Biba Florian, Boros Solena, Burel Timothée, Caseiro Mélanie, Chollet Axel, Chuat Bryan, Costa Dany, Dévaud Tanguy, Dos Santos André, Duciel Adeline Marie, Etter Nadia, Faist Ella, Fankhauser Bastien, Farese Alexandra, Forsell Catia, Gonçalves Mélanie, Heinzmann Quentin Arnaud, Inacio Dario, Inacio David, Khoury Emilie Marie Janine, Krasic Jess, Kursner Romain, Lam Hao, Le Mano, Le Hénanf Arthur, Leutwyler André Kurt, Liechi Vincent, Lombardo Tara, Lopez Fuentes Auréa, Lotfi Meriam, Maître Florian, Malaj Jona, Martignoni Charlie, Matuvunu Gordelie, Menoud Grégoire, Montes Laura, Moreno Camara Inès, Mostajo Adrian, Noirjean Océane, Pertin Johann, Pignard Vincent, Piscitelli Luana, Puntel Maeva, Racalbut Luca, Ravenel Loïc, Regolatti Nina, Rodrigues Claudia, Rudaz Renaud, Saldana Serena, Stebler Carla, Tibila Anthony, Timpanaro Massimiliano.

### Mariages

24 mai: Chappuis, Laurent et Rosat, Carole Sophie  
31 mai: Guillermin, Marc Gilbert et De Lima Pereira Pinto, Paula Maria; Dupont, Laurent et Berthousoz, Danièle Marie Irène; Lansmant, Patrice Henri et Pfaffhauser, Sandrine  
7 juin: Aranda, Jean Nicolas et Hegedus, Florence; Cichocki, Olivier et Martinez Suarez, Maria-Fatima  
14 juin: Margari, Daniele et Prinz, Nathalie Raymonde; Zinder, Sébastien Cédric et Bosonnet, Pascale  
26 juin: Malignoglio, Sebastiano et Giannotta, Eleonora  
27 juin: Carluccio, Domenico Salvatore et Duvillard, Corinne Marie-Louise  
28 juin: de Jesus Duarte, Manuel et de Sousa Costa, Vera Cristina  
9 juillet: Angulo, Javier et Téllez Donaire, Alba Rocio  
12 juillet: Veillard, Lars Michael et Frances, Isabelle Marie Christine; Garnier, Yves Frédéric et Duvoy, Marie-Noëlle Elisabeth Francine; Baldacci, Claude Jean Luc et Zanini née Vogel, Nathalie Ella  
19 juillet: Ghalloum, Said et Sutton, Alexandra Virginie Arlette Jof-

frette

26 juillet: Constantin, Jean Bernard et Bussard née Fusier, Muriel  
2 août: Logean, Frédéric Laurent et Delaroque, Marceline Claire; Girard, Christophe et Turian, Sandrine Laure

8 août: Bürki, Michel et de Montmollin, Ariane Jacqueline Elsy

9 août: das Neves Sobral, Paulo Jorge et Rodrigues Jardim, Maria Fatima; Conti, Pascal Jean Edouard et Banderet, Anne Catherine

16 août: Würsten, Yves Auguste et Moya Escudero, Isabel Maria

23 août: Hegnauer, Jean-David et Binaghi née Bugnon, Claire Chantal; Kopp, Emmanuel Benoît Antoine et Manini, Cinzia Emanuela.

### Décès

A Lancy:

13 mai: Pinos, Henri

23 mai: Mota Nunes Serrano, Joao José

11 juin: Lukic, Radovan

13 juin: Zanolini, Marguerite Louise

18 juillet: Black née Villemmin, Lucienne Aline

23 juillet: Duparc née De Agnoï, Maria Giuseppina

26 juillet:

Schädler, René; Leiser, Rodolphe Henri Alain

12 août: Prinz née Crudeli, Elena.

Hors Lancy:

12 mai à Thônex: Pouchon née Vuillaume, Marie Jeanne Berthe  
16 mai à Collonge-Bellerive: Desjacques, Henri Marius

28 mai à Genève: Strolazzo, Laura Lina

29 mai à Genève: Métraux née Buhl, Olga Margaretha; Moriceau, René Robert

11 juin à Thônex: Benoit, Lina Emilie

19 juin à Bernex: Horner, Jean Louis Marcel

27 juin à Genève: Ayer, André Joseph

30 juin à Collonge-Bellerive: Spichiger, Charles Ernest

4 juillet à Genève: Jaccoud, Pierre Marc Jean

6 juillet à Genève: Nicolau-Golfin, Marin

10 juillet à Meyrin: Liebscher, Jean-Etienne

11 juillet à Genève: Mercier née Schneider, Reine Fernande

16 juillet à Genève: Baldi, Cesare

16 juillet à Collonge-Bellerive: Ernest, Camille Louise.

Une vente d'objets réalisés par nos pensionnaires à la Résidence vous sera présentée.

Un buffet, pour le repas de midi, est à la disposition de nos visiteurs sur inscription pour un montant de frs 15.- (délai d'inscription au 30.09.1996).

Nous vous attendons nombreux à partir de 10h.30!

**Fondation communale pour le logement de personnes âgées**

1, ch de la Vendée

1213 Petit-Lancy

tél. 793.58.00








## Mémento des manifestations lancéennes

Dates	Heures	Genre	Sociétés	Lieu
<b>Septembre</b>				
Du merc. 18		Vernissage	Manuel Muller	Ferme de la Chapelle
au lund. 30			Sculpture	
du vend. 20	18.00-24.00	Concours international (13e Grand-Prix - la Ville de Lancy)	Euroboules de Lancy	Préau école Bachet-Pesay
au dim. 22	09.00-20.00	100 ans. Course au drapeau	Association des Int. de Lancy	Place de la Vendée
Sam. 21	18.00-24.00	Kermesse paroissiale	Paroisse catholique St-Marc terrain jout. église St-Marc	
Vend. 27	18.00-24.00	Kermesse paroissiale	Paroisse Cath.-Chrét. Lancy	Salle communale Pt-Lancy
Sam. 28	14.00-21.00	Kermesse paroissiale	Paroisse catholique St-Marc terrain jout. église St-Marc	
Sam. 28	18.00-24.00	Kermesse paroissiale	Paroisse Cath.-Chrét. Lancy	Salle communale Pt-Lancy
Dim. 29	10.00-19.00	Kermesse paroissiale	Paroisse catholique St-Marc terrain jout. église St-Marc	
<b>Octobre</b>				
Du mar. 1		Exposition	Manuel Muller	Ferme de la Chapelle
au mar. 8		Sculpture		
Merc. 2	07.30-22.00	Vente - Fête Croix-Bleue	Section de Lancy	Salle communale Pt-Lancy
Vend. 4	18.00-24.00	Kermesse paroiss. bisannuel.	Paroisse catho. Ste-Famille	Ecole En Sauvy
Sam. 5	12.00-24.00	Kermesse paroiss. bisannuel.	Paroisse catho. Ste-Famille	Ecole En Sauvy
Dim. 6	08.00-18.00	Kermesse paroiss. bisannuel.	Paroisse catho. Ste-Famille	Ecole En Sauvy
Merc. 9	09.00-20.30	Kermesse-Vente de mission	Eglise Evangélique-Métho.	Salle communale Pt-Lancy
Sam. 12	20.00-23.00	Concert d'automne	Fanfare de Lancy	Salle communale Gd-Lancy
Sam. 12	15.00-23.30	20e anniversaire maison	Imm. pers. âgées - Palettes	Ecole En Sauvy
Dim. 13	15.00-23.30	20e anniversaire maison	Imm. pers. âgées - Palettes	Ecole En Sauvy
Mar. 15	14.30-19.30	Don du sang	Société des Samaritains	Salle communale Gd-Lancy
Vend. 18	08.00-17.30	Rapport d'incorporation	Protection civile - Lancy	Ecole En Sauvy
Sam. 19	10.00-20.00	Tournoi de scrabble	Club de scrabble de Lancy	Ecole En Sauvy
Du mer. 30		Vernissage	Nanette Bussat	Ferme de la Chapelle
au jeu. 31		Peinture		
<b>Novembre</b>				
Du ven. 1		Exposition	Nanette Bussat	Ferme de la Chapelle
au mar. 19			Peinture	
Vend. 8	15.00-20.00	Grande vente	Bourse aux vêtements	Ecole En Sauvy
Sam. 9	09.00-17.00	Grande vente	Bourse aux vêtements	Ecole En Sauvy
Dim. 10	13.00-24.00	Loto	Lancy-sports F.C.	Salle communale Pt-Lancy
Sam. 16	08.30-22.00	Vente paroissiale	Paroisse prot. Grand-Lancy	Salle communale Gd-Lancy
Dim. 17	08.30-22.00	Vente paroissiale	Paroisse prot. Grand-Lancy	Salle communale Gd-Lancy
Sam. 23	18.00-24.00	Fête paroissiale	Paroisse prot. Grand-Lancy	Salle communale Pt-Lancy
Vend. 29	08.00-24.00	Exposition	Art et création	Salle communale Gd-Lancy
Vend. 29	07.00-17.30	Rapport d'incorporation	Ville de Lancy - Prot. civile	Ecole En Sauvy
Sam. 30	08.00-24.00	Exposition	Art et création	Salle communale Gd-Lancy

Vous voulez faire paraître vos manifestations dans le Memento...  
Renseignements: **Johnny PURTSCHERT**, tél. 794 02 90

PUBLICITE



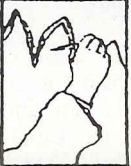
**ATELIER D'EPEISSES**

PORTES OUVERTES - MARDI 29 OCTOBRE 16h.-20h.

Expression par la peinture - enfants - adultes

Maud Saini, rte d'Epeisses 65, 1237 Avully, 756 12 58

Lun. 17h./18h.30 - Mer. 10h.30/12h. - Jeu. 17h./18h.30



## Exclusif STAR MOTOS

**YAMAHA**

37, av. des Morgines  
1213 Petit-Lancy  
Tél. 792 64 88

Réparation toutes marques

**YAMAHA**

BW'S 50 NG



Faites un tour d'essai!

**ROULER EN SCOOTER**  
avec permis voiture  
ou permis F dès 16 ans

Equipé pare-brise, coffre  
dès 2910.-

## Kermesse catholique-chrétienne

Cette année, la Kermesse de l'Eglise catholique-chrétienne se déroulera le samedi 28 septembre dans la salle communale du Petit-Lancy. Début des festivités à 11 heures avec l'ouverture de nos stands (marché aux légumes, brocante, artisanat, pâtisserie, buvette etc...), sans oublier notre tombola avec de nombreux lots.

A midi, une raclette vous sera servie, et l'après-midi se poursuivra avec de nombreuses animations pour enfants, jeunes et moins jeunes. Le soir, vous pourrez déguster une paella. La soirée continue avec l'excellent spectacle de l'Ecole du Cirque de Thônex.

Jean-Claude Del Perugia

## Kermesse à la Ste-Famille

Et si on allait à la kermesse de la paroisse de la Sainte-Famille?

Même si le mot "kermesse" nous semble un peu vieillot, démodé, s'il évoque peut-être quelques souvenirs très lointains, c'est pourtant l'occasion de communiquer, de rencontrer des voisins, des amis d'ici ou d'ailleurs, de se retrouver entre connaissances... Après tout, si j'allais à la kermesse de l'Ecole En Sauvy?

**Programme de la fête**

**Vendredi 04.10.96, dès 18 h.00.**

Possibilités diverses de se restaurer. Stands divers, tombola et bar. Dès 20h30: animation musicale et danse avec le groupe "Les Décontractés". Mélodies pour tous les goûts.

**Samedi 05.10.96, dès 11 heures**

Venez faire un tour dans nos

stands et participez à la grande tombola. Repas de midi et après-midi de jeux pour les enfants et les familles. En soirée, dès 18h30: "Ensemble Cifra" (composé de 4 musiciens hongrois) qui nous réglera de musique folklorique hongroise et roumaine avec un répertoire extrêmement varié basé sur la tradition des villages des musiciens transylvaniens. Et la fête se poursuivra dans une chaude ambiance jusqu'à minuit...

**Dimanche 06.10.96**

Messe à 10 heures dans l'aula de l'Ecole En Sauvy. Repas paroissial à 12h.30 (cartes de repas en vente sur place). Après-midi récréatif et jeux pour les enfants. Fin de la manifestation à 17 heures. A. Baumgartner

## Kermesse à Saint-Marc

Les 27, 28 et 29 septembre, la paroisse catholique de Saint-Marc, rue des Racettes 2, vous invite à sa traditionnelle kermesse sous tente. De nombreux stands variés, une super tombola, un concours de karaoké vous attendent, ainsi que

les bals populaires et gratuits du vendredi et samedi soir. Paëlla, jambon à l'os, poulets rôtis, spécialités valaisannes et espagnoles combleront votre appétit; notre bar et buvette apaiseront votre soif.

René Buess

## Marché d'Automne au Petit-Lancy

Nous vous invitons à réserver dans votre agenda la date du samedi 23 novembre 1996 pour le traditionnel marché d'automne de la Paroisse Protestante du Petit-Lancy, qui aura lieu à la Salle Communale du Petit-Lancy. Vous pourrez venir fouiner à notre stand "bric-à-brac", acheter légumes,

fleurs, pâtisseries, confitures, jouets, artisanat et livres pour vous et vos enfants.

Vous aurez aussi l'occasion de pouvoir partager un repas, ou un bon moment, avec des amis. L'équipe des bénévoles se réjouit de vous accueillir.

Danièle Vuilleumier Iseli

PUBLICITE

**Achats véhicules  
d'occasion toutes  
marques.**

**PAIEMENT CASH !!**

MAXIMUM 70000 KM

**GRIMM OCCASIONS**

Rte du Pont-Butin 20 1213 Petit-Lancy  
Tél. 089 / 212 41 52

