



Journal des Intérêts
de Lancy

Numéro spécial 35 ans
Distribué à tous les ménages
de Lancy
N° 157, décembre 1998,
35^e année
Tirage 13 500 exemplaires

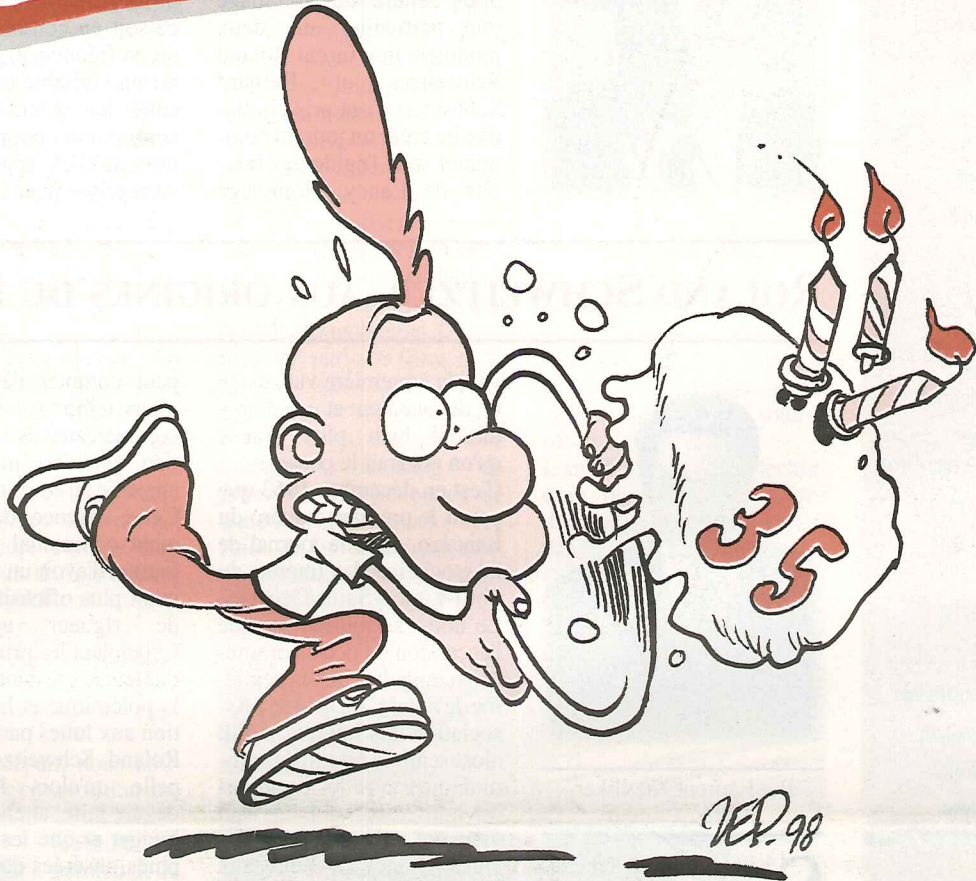
Le Lancéen

EDITO



Par Stéphane Lorenzini,
Président

Il y a 35 ans jour pour jour paraissait le 1^{er} exemplaire du "Lancéen". Pendant toutes ces années, des bénévoles se sont relayés pour faire vivre ce journal tous ménages qui en est aujourd'hui à sa 157^{ème} parution. Le but de cette publication a toujours été d'être au service de la communauté en devenant le reflet des associations lancéennes. Apolitique, non confessionnel, tout le monde s'y retrouve et c'est ce qui garantit sa pérennité. Grâce au soutien des Autorités et à la fidélité des annonceurs, les Associations d'Intérêts continuent à éditer leur journal qui est devenu, au fil du temps, celui de tous les Lancéens. Je tiens ici à remercier ceux qui veillent au bon fonctionnement du "Lancéen": la rédactrice en chef, Kaarina Lorenzini qui gère efficacement le contenu rédactionnel du journal, en établissant des liens durables entre les sociétés lancéennes et la population; l'administrateur, Laurent Koelliker qui fait un travail remarquable dans l'ombre; M. Jean-Pascal Bersier qui est chargé de la facturation; Mme Françoise Mailard et M. Félix Gerber qui s'affairent auprès des annonceurs pour que "Le Lancéen" continue à paraître; la Mairie de Lancy qui collabore non seulement du point de vue financier, mais également du point de vue rédactionnel en insérant ses avis officiels dans nos colonnes sous la rubrique "Mairie-Infos" et qui collecte les données pour l'élaboration du Mémento des manifestations lancéennes.



"LE LANCÉEN" SOUFFLE SES TRENTE-CINQ BOUGIES...



M. Robert Grodwohl,
Président de l'Association
des Intérêts du Petit-Lancy

Par Jean-Robert Lorenzini
et Robert Grodwohl

Trente-cinq ans et quelle jeunesse! Les Associations des Intérêts du Grand-Lancy et du Petit-Lancy souhaitent à leur cher journal "Le Lancéen" un Joyeux Anniversaire.

Que de transformations ont été réalisées depuis sa fondation! A chaque nouveau changement, un nouveau dynamisme et une volonté de vouloir paraître toujours plus à son avantage.

Meilleure présentation, articles plus variés, photographies plus nombreuses, parution plus fréquente ont permis au "Lancéen" de grandir et de devenir ce qu'il

est actuellement.

"Le Lancéen" est devenu le lien indispensable entre les sociétés communales, les habitants de Lancy et nos autorités communales que nous profitons de remercier pour leur aide financière importante.

Nos Associations respectives remercient très sincèrement les fondateurs et créateurs de ce merveilleux journal, ainsi que toutes les personnes qui ont donné de leur temps, de leur savoir, de leurs forces, tant dans le passé qu'actuellement, afin que vive notre, votre "Lancéen".

Que vive encore, encore



M. Jean-Robert Lorenzini,
Président de l'Association
des Intérêts du Grand-Lancy

longtemps, ce journal, tels sont les vœux que nous formulons.

Impressum

Président
Stéphane Lorenzini
Chemin des Semailles 9B
1212 Grand-Lancy
Téléphone/fax 794 94 55

Abonnement: Fr. 10.- pour 7 numéros. Téléphone 792 57 85. CCP 12-22050-2

Administrateur-Publicité
Laurent Koelliker
Case postale 13
1213 Petit-Lancy
Téléphone 792 57 85

Rédactrice en chef
Kaarina Lorenzini
Chemin des Semailles 9B
1212 Grand-Lancy
Téléphone/fax 794 94 55

Présidents des Intérêts
Robert Grodwohl
(Petit-Lancy)
Jean-Robert Lorenzini
(Grand-Lancy)

NOMS DES RESPONSABLES DU LANCÉEN

Président:

1997 Stéphane Lorenzini

Rédacteurs en chef:

1963 Bernard Schmitt

1965 Pierre Beyeler

1968 Edith Eardley

1972 Robert de Paoli

1976 Andrée Piguet
Madéleine Magnin

1984 Danielle Ryser
Jean-Pierre Amez-Droz

1993 Stéphane Lorenzini

1997 Kaarina Lorenzini

Administrateurs-publicité:

1963 Roland Schweitzer

1967 François Sprüngli

1997 Laurent Koelliker

Responsables

Commission du Journal:

1968 Pierre Beyeler

1974 Pierre Beyeler
(Pt-Lancy)
Jean-Maurice Piguet
(Gd-Lancy)

1976 Robert Grodwohl
(Pt-Lancy)
Jean-Maurice Piguet
(Gd-Lancy)

1979 Michel Bersier
(Pt-Lancy)
Jean-Maurice Piguet
(Gd-Lancy)

1984 Danielle Vuilleumier
(Pt-Lancy)
Richard Saas
(Gd-Lancy)

1991 Robert Grodwohl
(Pt-Lancy)
Richard Saas
(Gd-Lancy)

1997 Robert Grodwohl
(Pt-Lancy)
Jean-Robert Lorenzini
(Gd-Lancy)

LE MESSAGE DU MAIRE DE LANCY



Par Marco Föllmi, Maire

A l'occasion du 35^{ème} anniversaire du "Lancéen", je voudrais rendre un hommage tout particulier aux deux pionniers que furent Roland Schweitzer et Bernard Schmitt, qui ont pris l'initiative de créer un journal communal sous l'égide des Intérêts de Lancy. Hommage

également à François Sprüngli, ancien maire de Lancy, qui en a assuré l'administration pendant trente ans. Simple feuille de quatre pages à ses débuts, il s'est progressivement étoffé, que ce soit en nombre de pages ou en fréquence, pour devenir un véritable trait d'union entre les diverses sociétés communales pour l'information qu'elles apportent, les entreprises pour la publicité

qu'elles mettent, la Mairie pour le soutien qu'elle accorde, et ses lecteurs que sont les habitants.

Le Conseil administratif remercie chaleureusement toutes celles et ceux qui ont contribué au fil des ans à animer avec talent ce journal et félicite l'équipe actuelle pour son engagement à vouloir poursuivre avec enthousiasme cette entreprise. Il lui souhaite plein succès. 

ROLAND SCHWEITZER, AUX ORIGINES DU LANCÉEN



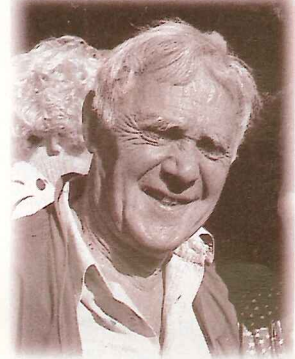
Par Laurent Koelliker, Administrateur

Si notre journal fête ses 35 ans cette année, il le doit pour une bonne part à ses deux premiers administrateurs Roland Schweitzer, puis François Sprüngli qui au cours de ces nombreuses années ont assuré une tâche souvent ingrate et dans l'ombre, avec constance et compétence. "Le Lancéen" est allé rendre visite au premier administrateur de l'époque héroïque, à savoir Roland Schweitzer, qui, pendant les premières années, a assuré la récolte des articles, la collecte des publicités et la transmission de tout ce matériel à l'imprimeur. Cette tâche qui peut paraître

simple à première vue, exige un dévouement et une disponibilité bien plus grande qu'on pourrait le penser. C'est en décembre 1963 que paraît le premier numéro du Lancéen, alors le journal de l'Association des Intérêts du Petit-Lancy-Saint-Georges. Le nouveau journal marque l'accession de notre commune au rang de Ville, la centième de Suisse. Au sein de l'Association des Intérêts se fait alors sentir le besoin de communiquer avec les centaines de nouveaux habitants qui viennent s'établir chaque année à Lancy. Les nouveaux quartiers de Tivoli et des Morgines comportent beaucoup de communiers récents qui ne sont pas intégrés au "Village" du Petit-Lancy. Le nouveau journal est perçu comme un moyen d'intégration et de présentation des sociétés de la commune, afin de mieux les faire connaître par les nouveaux "immigrants".

Le journal veut avoir aussi une autre vocation: celle de proposer des idées et de faire partager aux autorités municipales les préoccupations des "hauts" Lancéens. Certes, le journal ne reçoit pas de subvention, mais il

peut compter dès les premiers temps sur l'appui des commerçants de Lancy, soutien qui s'est maintenu et amplifié au cours des années. Cette absence de financement communal permet au journal d'avoir un ton légèrement plus offensif que celui de rigueur aujourd'hui. Cependant les principes fondamentaux restent le refus de la polémique et la renonciation aux luttes partisans. Roland Schweitzer se rappelle qu'alors le journal devait faire attention à son budget et que les photographies, insérées dans le journal, provoquaient des dépassements de prix qu'il fallait parfois combler de sa poche, sans compter le temps passé à courir derrière les rédacteurs ayant oublié les délais de restitution pour leurs articles. Cependant, malgré ces efforts, la récompense arrivait à la sortie de chaque numéro du Lancéen et en sachant que ce petit journal (de 4 à 8 pages) répondait au besoin des habitants de se rapprocher en s'intéressant à la vie de leur commune. Le temps est passé et le journal a crû au même rythme que l'arrivée de nouveaux habitants. Cette croissance s'est



M. Roland Schweitzer, 1^{er} administrateur du "Lancéen"

faite grâce à l'apport financier de la commune et à la confiance des annonceurs. Mais il ne faut pas oublier que la contribution financière et en bénévoles des Associations des Intérêts du Petit et du Grand-Lancy représente toujours les fondements et l'énergie vitale de votre journal. Cette motivation n'est pas inépuisable, mais jusqu'à présent la relève s'est toujours montrée disponible pour assumer la tâche initiée un jour de l'automne 1963 par MM. Bourgeois, Nicolet, Schmitt et Schweitzer. Qu'ils en soient remerciés ici et nous souhaitons longue vie au "Lancéen". 

ENTREVUE AVEC CHARLES BABEL, MAIRE DE LANCY EN 1963

Par Stéphane Lorenzini, Président

Le Lancéen a rencontré celui qui représentait les Autorités lancéennes lors de sa création. Stéphane Lorenzini Monsieur Babel, parlez-nous de l'importance d'une telle publication pour les Autorités de l'époque. Charles Babel Dans les années 60-70, la

commune se développait de manière spectaculaire et les nouveaux habitants souffraient d'un manque d'intégration, de communication. "Le Lancéen" a permis de créer des liens entre nouveaux et anciens habitants et a jeté des ponts entre les différents quartiers.

S. L. Comment percevez-vous le journal? C. B. Il n'y a jamais eu de polémiques, ni religieuses,

ni politiques. Le ton du journal a toujours été empreint de bienveillance.

S. L. Avez-vous une anecdote à nous raconter?

C. B. Je me rappelle qu'à l'époque nous fêtions les nonagénaires, alors qu'aujourd'hui les Autorités honorent les centenaires! 

M. Charles Babel, Conseiller administratif de Lancy de 1955 à 1979



35 ANS DE COLLABORATION AVEC L'IMPRIMERIE GENEVOISE



Par Kaarina Lorenzini, Rédactrice en chef

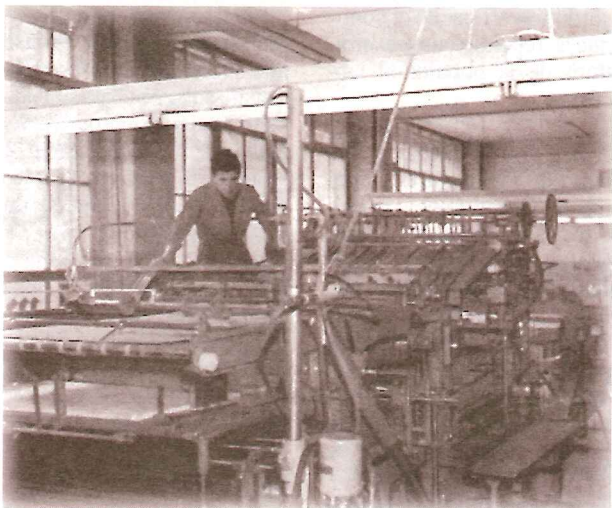
Sachant que depuis 35 ans, "Le Lancéen" est imprimé sur les presses de l'Imprimerie Genevoise, nous avons interrogé Monsieur André Koelliker, son Administrateur, à propos de l'évolution des techniques dans ce domaine.

Kaarina Lorenzini
Pourquoi est-ce que Roland Schweitzer, fondateur du "Lancéen", a-t-il choisi l'Imprimerie Genevoise?
André Koelliker
Il faut rappeler que l'imprimerie appartenait à Monsieur

Le linotypiste en action.



La machine "Mann".



Victor Chevalier, dont la famille a habité pendant plus d'un demi siècle dans notre commune et que les frères Chevalier étaient des "enfants de Lancy". C'est donc tout naturellement que Roland Schweitzer a amené le journal chez "Victor Chevalier Imprimerie Genevoise". De plus, il faut préciser que nous étions spécialisés, en tant qu'entreprise de taille moyenne, dans la publication de journaux de quartier, tels que le journal de Plainpalais, des Pâquis, de la Haute-Ville et de Saint-Gervais.

K. L. Quelles étaient les caractéristiques du journal à ses débuts?

A. K. Il se démarquait des autres par l'utilisation d'un papier satiné blanc qui fut quelque temps abandonné, car considéré comme trop luxueux, puis définitivement adopté en 1985.

K. L. Quelles ont été au fil des ans les différentes techniques d'impression du "Lancéen"?

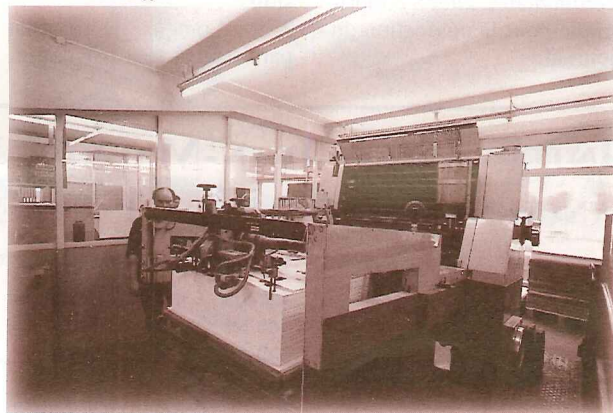
A. K. Au départ, nous utilisons pour la composition une

Linotype, machine qui permettait de composer des "lignes-blocs" qui étaient figées au plomb. Ces formes (plus de 30 kilos par page !) étaient serrées dans un châssis, puis mises en machine. Ce mode de mise en page était somme toute assez limité au niveau du

choix de caractères. Les photos étaient quant à elles des gravures et coûtaient relativement cher. L'impression était réalisée sur une machine "Mann" de format 70 x 100 cm, ce qui permettait d'imprimer les 4 pages du journal en deux passages. Cette machine était en définitive assez précise et la technique d'impression ne différait pas de celle utilisée par Gutenberg à la fin du XV^e siècle.

En 1974, l'offset fait son entrée à l'Imprimerie Genevoise et tout naturellement "Le Lancéen" profite de cette nouvelle technique. Désormais, on parle de films et de plaques qui, comparativement aux 30 kilos par page d'alors, ne pèsent plus que quelques dizaines de grammes. Les colonnes de texte sont alors réalisées avec l'aide de l'informatique, puis assemblées manuellement. Les rédacteurs responsables

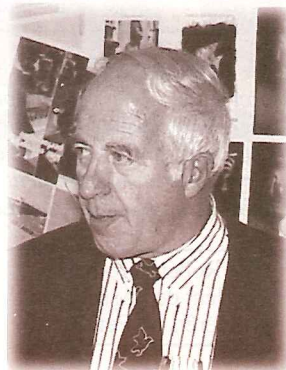
La machine offset.



d'alors passaient de longues heures dans nos locaux pour transmettre les indications de mise en page à la personne chargée de la composition du journal. L'impression se faisait en deux passages, soit un pour le recto et l'autre pour le verso.

Aujourd'hui, "Le Lancéen" est produit sur une "Heidelberg" 5 couleurs 70 x 100 cm convertible, ce qui permet de l'imprimer en un seul passage. La mise en page n'est plus

La machine "Heidelberg" 5 couleurs.



M. André Koelliker, administrateur de l'Imprimerie Genevoise

effectuée par nos soins; le journal nous est remis sur un support informatique sous sa forme définitive. L'amélioration des techniques permet au "Lancéen" d'être imprimé dans un délai de 10 jours, alors qu'à ses débuts il fallait compter un bon mois!

HISTORIQUE

1911 *Le Lancinois*, ancêtre du *Lancéen*



1963 *Le Lancéen*, journal des Intérêts du Petit-Lancy (1^{er} numéro)



1974 *Le Lancéen*, journal des Intérêts du Grand et du Petit-Lancy



**HISTORIQUE
(SUITE)**

**1980 Le Lancéen,
Nouvelle présentation**



**1985 Le Lancéen,
Introduction de la
couleur bleue**



**1998 Le Lancéen,
Présentation actuelle**



**INTERVIEW DE FRANÇOIS SPRÜNGLI,
ADMINISTRATEUR DU LANCÉEN DE 1967 À 1997**

Cher François, Cher Ami, Merci d'avoir bien voulu répondre à certaines questions que les lecteurs assidus du "Lancéen" pourraient se poser quant au rôle que tu jouais en tant qu'Administrateur de ce journal qui reflète merveilleusement bien la vie communale. Inutile de te présenter aux Lancéens et Lancéennes. Je cite,

Par Robert Grodwohl,
Président de l'Association
des Intérêts du Petit-Lancy

Cher Ami, pourrais-tu rapidement expliquer aux lecteurs du "Lancéen", en quoi consistait ta tâche d'Administrateur de ce journal?

François Sprüngli
A faire les factures pour les annonceurs, encaisser l'argent pour payer l'imprimeur, tenir la comptabilité, faire les rappels, rembourser (cela arrive) les personnes qui ont payé 2 fois, trouver des annonces, réclamer les articles auprès des sociétés communales, aller à l'imprimerie pour la confection du journal.

R. G. Que t'a apporté ce travail bénévole: contacts, rapports avec les sociétés communales et humains, avec nos autorités?

F. S. Il m'a permis d'établir de bons rapports avec les commerçants-annonceurs (événement large de corps de métier avec lesquels il faisait bon deviser et apprendre les ficelles de leurs métiers respectifs).

R. G. Un travail qui implique précision, des heures à lui consacrer. Cependant, aurais-tu une anecdote savoureuse à proposer aux lecteurs du "Lancéen" en guise de conclusion?

F. S. Lorsque le journal paraissait 4 fois par année,

dans le désordre, Conseiller Municipal, puis Conseiller Administratif de la Ville de Lancy, précurseur de Ronaldo dans les rangs du Lancy-Sports, membre actif de plusieurs sociétés communales dont celle de l'Association des Intérêts du Petit-Lancy depuis 36 années et bien sûr en qualité d'Administrateur du journal "Le Lancéen" et ce durant 30 années.

un annonceur avait par erreur donné un ordre de paiement mensuel!

Il m'est arrivé, une fois cependant, d'être sollicité pour mettre une annonce matrimoniale. Un GHI avant l'heure!?!

L'épicière d'alors au Petit-Lancy, M. Perret m'avait remis une annonce. Malheureusement à l'impression, un couac. Il sortit le nom de... M. Rerret, nom par lequel ses clients finirent par l'appeler!

R. G. Merci, Cher François, Cher Ami de m'avoir consacré quelques minutes à évoquer ton travail d'Administrateur de notre journal. Je te remercie sincèrement et du fond du cœur de tout ce



*M. François Sprüngli,
ancien administrateur*

que tu as apporté à la vie de ce journal qui, sans aucun doute, t'a donné du travail certes, mais aussi beaucoup de satisfactions.

**INTERVIEW DE JEAN-MAURICE PIGUET,
ANCIEN PRÉSIDENT DES INTÉRÊTS DU GRAND-LANCY**

Par Jean-Robert Lorenzini,
Président de l'Association
des Intérêts du Grand-Lancy

Jean-Mau, quelle a été ta fonction au sein du journal?

Jean-Mau
Je représentais cette Association, en tant que Président des Intérêts du Grand-Lancy.

J.-R. L. Comment s'est déroulée l'entrée des Intérêts du Grand-Lancy dans le journal "Le Lancéen"? Qui en est à l'origine?

J.-M. P. Lors d'une discussion, François Sprüngli, qui était Conseiller Administratif, membre des Intérêts du Petit-Lancy et Administrateur du Journal "Le Lancéen", m'a demandé que les Intérêts du Grand-Lancy participent à la rédaction d'articles relatifs aux activités des différentes sociétés communales. J'ai, pour ma part, aidé à la récolte de publicités qui ont permis de financer le journal et ai également œuvré à la correction des épreuves d'imprimerie.

Je tiens à souligner que les Intérêts du Grand-Lancy ont

accepté un financement annuel de Frs 1'000.- par année.

J.-R. L. Nous savons que ton épouse a également œuvré dans le journal. Quel a été son rôle?

J.-M. P. Comme je l'ai dit précédemment, la correction des épreuves d'imprimerie faisait partie de mes tâches et c'est mon épouse qui s'en est principalement occupée merveilleusement durant environ 5 ans.

J.-R. L. Quels souvenirs et quelles anecdotes as-tu à nous raconter?

J.-M. P. Je n'ai pas spécialement d'anecdotes à raconter, si ce n'est que ma collaboration et celle de mon épouse ont permis aux deux associations des Intérêts de Lancy de se rapprocher considérablement.

Bien que le journal ne parût que 4 fois par année, la rédaction a toujours été sur le pied de guerre, afin d'arriver à boucler le journal qui devait répondre aux attentes de la population.

J.-R. L. Que penses-tu du journal aujourd'hui?

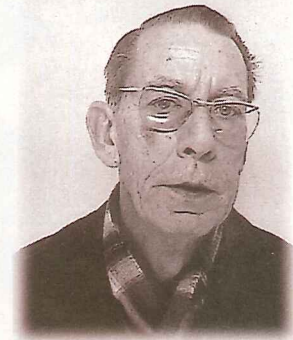
J.-M. P. Les technologies nouvelles rendent ce journal très attrayant. Ceci est également dû au fait que les sociétés jouent le jeu en envoyant des articles qui intéressent la population et, surtout, grâce à l'engagement de l'équipe rédactionnelle.

J.-R. L. As-tu un message à faire passer à nos lecteurs?

J.-M. P. Je n'ai pas de message particulier, mais mon souhait serait que soit confirmé, avec le dynamisme actuel, l'appel aux annonceurs de lutter contre l'indifférence, afin que le journal garde son efficacité et continue à répondre aux aspirations de la population lancelienne.

J.-R. L. En conclusion, en tant que Président des Intérêts du Grand-Lancy, je précise que Monsieur Jean-Maurice Piguet, dit Jean-Mau, est membre de notre association depuis 1968, qu'il en a assumé la présidence entre 1973 et 1974 et qu'il a été responsable de la Commission du journal "Le Lancéen" de 1974 à 1984.

Je terminerai en adressant à



*M. Jean-Maurice Piguet,
ancien Président de
l'Association des Intérêts
du Grand-Lancy*

Jean-Mau et à son épouse nos remerciements pour le travail accompli au sein de cette association, tout en les assurant de la gratitude et surtout de l'amitié de tous les membres des Intérêts du Grand-Lancy.



Journal des Intérêts de Lancy
 Distribué à tous les ménages
 de Lancy
 N° 157, décembre 1998, 35^e année
 Tirage 13 500 exemplaires

le Lancéen

A ne pas manquer

**Concert de Noël de l'Orchestre
 de Lancy-Genève** (page 3)

**Exposition d'Anne-Lise Sailen
 à la Ferme de la Chapelle** (page 3)

En bref

Noël des Aînés

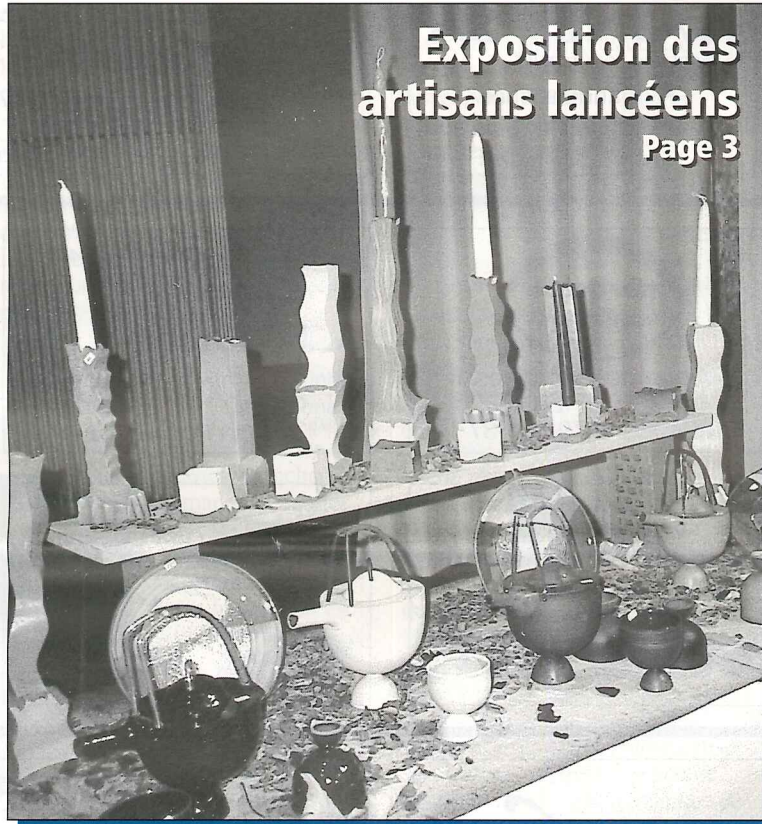
Comme chaque année, les Associations d'Intérêts de Lancy organisent leur fête de Noël respective en l'honneur des Aînés de la commune. (page 7)

Livres offerts

En ces fêtes de Noël, "Le Lancéen" et les Editions de l'Hèbe sont heureux d'offrir aux lecteurs lancéens le dernier ouvrage de Mousse Boulanger intitulé "Noël de toujours". (page 5)

Ski Club de Lancy

Le Ski Club de Lancy vous propose de découvrir le programme qu'il a préparé pour la saison 1999 et de participer au camp de ski et de surf qui aura lieu au mois de février prochain. (page 11)



**Exposition des
 artisans lancéens**
 Page 3

Sommaire

Culture	3-5
Vitrine littéraire	5
Associations - Humour	7
Echos	9
Sports & Loisirs	11
Mairie-Infos	13-15
Memento	16

N° SPÉCIAL 35 ANS I-IV

Délai

de remise des articles pour le
 numéro de février:

18 janvier 1999

INSTITUT FLORIMONT

du jardin d'enfants aux portes de l'université



*Venez nous voir
 «en voisin», nous vous
 ferons visiter notre
 école avec le plus grand
 plaisir.*

**Avenue du Petit-Lancy 37
 Tél. 792 09 11**

Collège catholique ouvert aux élèves de toutes les confessions.
 Toutes les classes sont mixtes.

Jardin d'enfants dès 3 ans - classes enfantines et primaires - classes secondaires préparation à la Maturité Fédérale A, B, C, D, E et au Baccalauréat Français L, ES, S
 Etude de soutien - horaire modulable en fin de journée.



Papeterie Frutiger S.A.

Un service de qualité!
 Magasin de détail ouvert 5 jours / 7
 Frutiger vous livre
 vos fournitures de bureau,
 mais également café, thé,
 camomille, consommé etc.

Distributeur **LAVAZZA**
Espresso Point



Mise à disposition
gratuitement de
 machines LAVAZZA
 Téléphonnez-nous pour en parler!
 5, Place du 1^{er} Août • 1212 GRAND-LANCY
 Tél. 022/706 22 00 • Fax 022/794 14 81
Parking gratuit

COUVERTURE FERBLANTERIE ETANCHÉITÉ
 artisan
Charles Hochstrasser
 Tous travaux de toiture: inclinée ou plate, neuve ou rénovation, entretien printemps
 automne, nettoyage à la haute pression, évaluation, expertise et devis gratuit.
 Chemin des Palettes 31 • 1212 Grand-Lancy
 Tél/fax 022 / 794 06 25 • Natel 079 / 433 19 51 **-10% pour les habitants de Lancy**

Café-Restaurant **Pizzeria** **2 plats du jour soignés**
LES ORMEAUX
au feu de bois
 Spécialités de pâtes et gnocchi
 Cuisine traditionnelle française et italienne
 Famille Laurora
 1213 Petit-Lancy
 Téléphone 022/792 02 62

ASSOCIÉS SUCESSEURS DES ATELIERS CASAÏ SA
Charpente - Maison ossature bois - Couverture
Escaliers - Menuiserie - Parquets - Agencement
 4, chemin Louis-Hubert
 1213 Petit-Lancy
 Tél: 022 / 792.13.13
 Fax: 022 / 792.14.24

Installations sanitaires et ferblanterie - Appareils ménagers
Pierre FORNARA et Fils
 8-10, place du Marché - Téléphone 342 02 41
 Travaux d'entretien et réparations

CHARCUTERIE FONTAINE SA
 "Depuis 1955, Fontaine vous régale"
Spécialités: • Foie gras au torchon • Viande séchée
 • Divers produits stérilisés • Articles de salaison
 Avenue des Communes-Réunies 6 - 1212 Grand-Lancy 2 - Tél. 794 32 38 - Fax 793 78 93

PRÉVOYANCE - FISCALITÉ
 Assurances voitures, ménage, commerce
 Parce que demain se décide aujourd'hui
AGF | G. Vorlet ☎ 022 / 716 15 30
PHENIX ASSURANCES
 Groupe international en Suisse dès 1819

SERVICE RAPIDE
 Inst. sanitaires
 Dépannage
 Entretien
 Transformation
Alain CHABLOZ
 6, av. Communes-Réunies ☎ (022) 794 70 70
 1212 GRAND-LANCY Natel (079) 202 26 10

ph. dutoit opticien
 Avenue des Morgines 1
 1213 PETIT-LANCY
 Téléphone 792 01 37

Boulangerie-Pâtisserie
Confiserie
A. OTTOLINI
 Avenue des Communes-Réunies 2
 Grand-Lancy Tél. 794 25 85
 Ouvert le dimanche

AIDE ET CONSEILS
 • courrier administratif et privé
 • curriculum vitae
 • dactylographie de thèses
 • cartes d'invitation, faire-parts
 Marianne Grassi Moulin Ecrivain public
Tél./Fax 792.25.80

PERMANENCE POMPES FUNÈBRES
GÉNÉRALES SA
 ROUTE DE ST-GEORGES 79 - PETIT-LANCY
 FACE À L'ENTRÉE DU CIMETIÈRE DE ST-GEORGES
342 30 60
 et AV. CARDINAL-MERMILLOD 46 - CAROUGE
 CONCESSIONNAIRES DE LA VILLE DE LANCY

ébénisterie **éric & didier** mauerer
 agencement
 Chemin du 1^{er}-Août 5
 1212 Grand-Lancy
 Tél. 794 50 70
 Fax 794 54 72

Vendredi couscous
RESTAURANT PIZZERIA
La Mamma
 M. et M^{me} Younes Ferjani
 pizza au feu de bois
 pâtes fraîches
 autres spécialités
 74, av. Communes-Réunies
 1212 Gd-Lancy
 Tél. (022) 794 00 96

MAISON AMICUCI P.
 Fabrique de pâtes fraîches
 Spécialités Italiennes
 Magasin:
 8, place des Ormeaux
 Tél. 793 91 56

JEAN-FRANÇOIS Steigmeier
ÉLECTRICITÉ
TÉLÉPHONE
DÉPANNAGE
INFORMATIQUE
 2, chemin des Pâquerettes - 1213 Petit-Lancy / Genève
 Tél. 792 62 21 - Fax 793 17 77

COIFFURE ST-YVES
 Anna-Dayelle Lachat
 2, ch. de la Caroline - 1213 Pt-Lancy
 Sylvia et Pascale, avec leur dynamisme,
 vous attendent pour vous offrir leurs services.
 FERMÉ LE LUNDI
 OUVERT SANS INTERRUPTION DE 8H.30 À 18H.30
DAMES - HOMMES
 ☎ 792 07 68 ☎ 793 87 47

PERDEZ DU POIDS
Si vous êtes fâché(e) avec votre silhouette...
 • Traitements personnalisés en perte de poids
 • Traitements pour: femmes, hommes, adolescents, enfants et femmes enceintes.
 • Drainage lymphatique - Massage relaxant - Soins corps et visage - Epilation
 N'attendez plus, appelez-moi pour un rendez-vous d'information gratuit.
Elisabeth SANTSCHY-FAVRE
 Conseillère en nutrition
 Esthéticienne
 Agréée: assurances
 Espace Forme et Santé "Les Cèdres"
 6, chemin du Repos - 1213 Pt-Lancy - Tél./fax 792 11 52

ÉLECTRICITÉ - TÉLÉCOMMUNICATION
 Télématicien Spécialiste TELECOM
 Maîtrises fédérales Concessionnaire SIG
JP VALLON SA
ÉLECTRICITÉ
TÉLÉCOM
INTERCOM
CÂBLAGE INFORMATIQUE
TÉLÉMATIQUE
AUTOMATISATION DE PORTES
CONTRÔLE D'ACCÈS
 50, route de Chancy
 1213 Petit-Lancy/GÈ
 Fax (022) 879 55 54
 Tél. (022) 879 55 55



Groupe Culturel de Lancy

Concert de Noël

• Dimanche 20 décembre à 17h.30, à l'Eglise catholique-chrétienne (Grand-Lancy): Orchestre de Lancy-Genève. Direction: Roberto Sawicki. Compositeurs baroques et classiques, oeuvres pour le temps de l'Avent et de Noël. ■

Récital de piano

• Dimanche 10 janvier 1999 à 17h.30, à la Ferme Marignac, salle "La Plage" (Grand-Lancy): Récital de piano d'Adrian Kreda. Oeuvres de Beethoven. ■

Airs d'Opéras et Mélodies françaises

• Dimanche 17 janvier à 17h.30, à la Ferme Marignac, salle "La Plage" (Grand-Lancy): Georgia Ellis-Filice, mezzo-soprano et Gui-Michel Caillat, piano. Oeuvres de Rossini, Massenet, Ravel, Satie, Poulenc. ■

Concerts

• Dimanche 31 janvier à 17h.30, Aula du Collège de Saussure (Pt-Lancy): Orchestre de Saint-Jean. Direction: Klaus Maurer. Solistes: Johana Brezinska, piano. Oeuvres de Chopin, compositeur polonais. ■

• Dimanche 14 février à 17h.30, Aula du Collège de Saussure (Pt-Lancy): Orchestre de Lancy-Genève. Direction: Roberto Sawicki. Compositeurs romantiques. ■

• Dimanche 28 février à 17h.30, Aula du Collège de Saussure (Pt-Lancy): Eric Völki, clarinette et HunJu Sohn, piano. Oeuvres de Saint-Saëns, Brahms, Chopin, Poulenc. ■

K. L.

Prix des places: Adultes 15 frs, tudiants, chômeurs, AVS, enfants dès 12 ans: 10 frs. Billets en vente à l'entrée de la manifestation.

Anne-Lise Saillen à la Ferme de la Chapelle

Du 14 janvier au 2 février 1999

Pour sa première exposition à Genève, Anne-Lise Saillen présente ses toutes dernières créations à la Ferme de la Chapelle. Attirée depuis toujours par la peinture, cet artiste lausannoise a mené de pair sa carrière d'avocate au barreau et le perfectionnement de son art. Après l'obtention de son doctorat en droit en 1980, elle étudie un été à Florence à l'*Instituto per l'arte e il restauro*. Trois ans plus tard, elle obtient son brevet d'avocat, mais décide de s'exiler à New York pendant une année qu'elle consacra entièrement à la peinture. Une sage décision qui lui a permis d'acquérir une maîtrise incontestable de son art aux côtés de son professeur Pousset

d'Art à la Art Student's League. Aujourd'hui, après avoir cessé la pratique du barreau en 1993 et s'être initiée à la sculpture, Anne-Lise Saillen enseigne le dessin et la peinture dans son atelier de Savuit (VD).

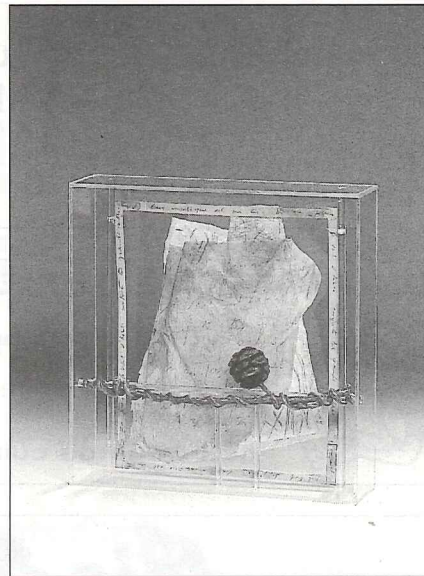
Vernissage:

Le mercredi 13 janvier 1999 dès 18h.30.

Visite de l'exposition commentée par l'artiste:

Le mercredi 20 janvier de 20h.00 à 21h.30, sous forme de "parcours poétique". ■

K. Lorenzini



"La plume de l'aigle III", 1998, série de 5 boîtes en plexiglas, techniques mixtes sur papier, 25x25x6 cm.

Heures d'ouverture de la galerie:

Du mardi au vendredi de 16h.00 à 20h.00 et le samedi et dimanche de 14h.00 à 18h.00. Fermée le lundi.

Adresse:

39, rte de la Chapelle, bus 14 et tram 13 (arrêt Bachet-de-Pesay).

Exposition des artisans lancéens

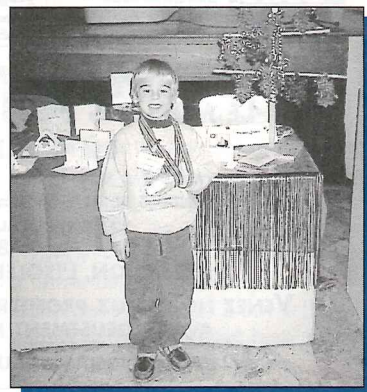


Les vitraux de Robert et Marlyse Wenger.

Pour sa 30^{ème} édition, l'exposition des artisans de Lancy (organisée par le Groupe Arts et Créations et le Groupe Culturel de Lancy) a une nouvel-

le fois revêtu les couleurs de Noël. La salle communale du Petit-Lancy était bien remplie en ce 20 novembre pour assister au vernissage de l'exposition.

Le talent n'attendant pas le nombre des années, le petit Thomas Cornut, 7 ans révolus, a montré ses toutes nouvelles créations en matière de cartes de vœux... et ses dons de vendeur improvisé.



Vue d'ensemble de l'exposition à la salle communale du Petit-Lancy.



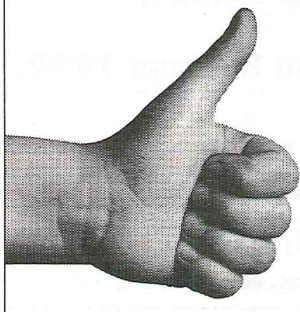
M. Bovey, Président du Groupe Culturel et M. Föllmi, Maire de notre ville ont tous deux exprimé leur admiration face au travail accompli. Les différents stands proposaient des cadeaux originaux pour petits et grands: des vitraux, des bijoux, des tricots, des parapluies, des jouets en bois, des décorations pour la maison, il y en avait pour tout le monde et pour tous les goûts.

L'invitée d'honneur

C'est une jeune céramiste genevoise qui a eu cette année l'honneur d'occuper la scène principale. Formée aux Arts Décoratifs de Genève, Catherine Dacquin pratique son art depuis plus de 10 ans maintenant. Ses voyages, en Australie et en France notamment, lui ont permis de découvrir d'autres facettes de son métier et de s'initier à de nouvelles techniques. Les pièces exposées relevaient effectivement de cette constante recherche dans les tons et les formes, les motifs et les matériaux utilisés (voir photo en couverture de ce numéro). ■

K. Lorenzini

Agissons maintenant



pro juventute

Sécurité & DéTECTIVES privés
AGENCE ROMANO S.A.

Route du Grand-Lancy 49
1212 Grand-Lancy

Tél. +41-22 / 794 13 49
Fax. +41-22 / 794 13 56

RESTAURANT PIZZERIA
Espace LES SEMAILLES
Brasserie

Spécialités: grillades et pâtes fraîches
Sa carte • Pizzas à emporter
BANQUETS ET MARIAGES

Chemin des Semailles 34 - 1212 Grand-Lancy
Tél. 794 87 77 - Fax 794 87 78

Carnotzet

Ouvert 7/7

UN PROBLÈME DE NETTOYAGE? NON!



Blanchisserie des Ormeaux S.A.
6, place des Ormeaux
1213 Petit-Lancy
☎ 792 30 44

Livraison à domicile
Service de teinturerie

nettoyage de cuir, daim, tapis, rideaux

CONSTRUCTION PERRET SA

Bâtiment - Génie civil
Route de Bois-de-Bay 38 - 1242 SATIGNY
Tél. 022/306 17 17 - Fax 022/306 17 07

Rio Bar

- Plat du jour et petite restauration à midi.
- Hamburgers à toute heure.

Christiane & Walter KAUFMANN
2-4 ch. de la Carolline

792 18 98

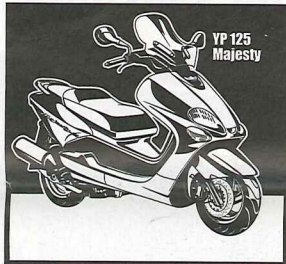
INSTALLATIONS SANITAIRES - FERBLANTERIE
MAULINI - PRINI SA

Route du Grand-Lancy 47 - Téléphone 794 50 75 - Grand-Lancy

STAR-MOTOS

Le vrai Professionnel du 2 roues!

YAMAHA



JOYEUSES FÊTES DE NOËL ET MEILLEURS
VOEUX POUR LA NOUVELLE ANNÉE!

Scooters et Motos - Réparations toutes marques
37, av. des Morgines - 1213 Petit-Lancy Tél. 022/792 64 88

ARDIZIO
TOITURES S.A.

Tradition et qualité depuis 1923.

COUVERTURE - FERBLANTERIE - ÉTANCHÉITÉ
ENTRETIEN - URGENCES

70, rte du Pont-Butin - Case postale 213 - 1213 Petit-Lancy 2/Genève
Tél. 022 / 879 04 30 Fax 022 / 879 04 39
E-Mail: ardizio@worldcom.ch

“boutique N”
PARFUMERIE

noyer

Tél. 794 67 24

3, PALETTES
GRAND-LANCY

Gamme complète pour entretien
d'espaces verts et
services d'immeubles

JOHN DEERE

Chalut Green Service sa
Votre partenaire **espaces verts**

Rive gauche : 1254 JUSSY
Tél. 022 / 759 13 03

Rive droite : 1295 MIES
Tél. 022 / 755 60 22



LIBERTÉ D'ESPRIT

NOUVEAU!

«LIBERTY»
Fr. 4895.-

Prospectus,
essai et vente chez:

Denis Weber
Cycles et motos
4, place des Ormeaux
1213 Petit-Lancy
Tél. 792 26 37



EUROPRAILLE

64, avenue Eugène-Lance
1212 Grand-Lancy
Tél/fax 794 70 40

**DÈS JANVIER 1999, LE MOIS DES PAIRES,
LE MOIS DES FONDUES,
DU 4 JANVIER AU 8 FÉVRIER 1999.**

2 FONDUES AU PRIX D'1 = SOIT 19.-
4 FONDUES AU PRIX DE 2 = SOIT 38.-
6 FONDUES AU PRIX DE 3 = SOIT 57.-
8 FONDUES AU PRIX DE 4 = SOIT 76.-, ETC.

ATTENTION, L'ISOLÉE PLEIN TARIF SOIT 19.-

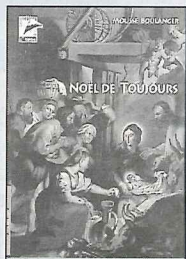
**VENEZ NOMBREUX PROFITER DE CETTE OFFRE QUI REMPLACE
AVANTAGEUSEMENT NOS TARIFS DÉGRESSIFS.**

SALLES À DISPOSITION POUR BANQUETS, RÉUNIONS, ETC.

Vitrine littéraire - Spécial Fêtes: des livres offerts aux lecteurs!

Aux Editions de l'Hébe

"Noël de toujours". Souvenirs, brèves, contes de Mousse Boulanger. Collection l'Hébasion. Grolley, 1998. Prix de vente: 27 frs.

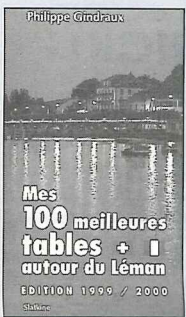


En cette période de fêtes, voici un très bel ouvrage à lire en famille. Il réunit des contes, des brèves et des souvenirs racontés avec tendresse par la talentueuse écrivaine romande Mousse Boulanger. De très belles histoires qui rappellent qu'à Noël c'est avant tout la naissance d'un enfant qu'on fête, avec la joie et l'espoir qu'elle apporte à ses parents: «(...) Quelques braises sont restées accrochées à la robe de Joseph. Pour s'en débarrasser, il secoue le tissu. Les voiles qui tombent sur les genoux de Marie où elles forment des corolles douces comme du satin. Avec délicatesse Marie les cueille une à une en disant: - Voilà des fleurs qui font sourire l'hiver. Je veux qu'elles reflouissent chaque année pour fêter la naissance de notre fils. - C'est ainsi que sont nées les roses de Noël».

Téléphonez à la rédaction du "Lancéen" (☎ 794 94 55) et recevez gratuitement un exemplaire de "Noël de toujours"!

Aux Editions Slatkine

"Mes 100 meilleures tables autour du Léman", de Philippe Gindraux, Genève, 1999. Prix de vente: 19 frs.



Où se régaler à Noël ou à Nouvel An? Ne cherchez plus! La réponse se trouve dans le nouveau guide de Philippe Gindraux qui a répertorié pour vous les meilleurs restaurants du pourtour lémanique. Il leur a attribué des "jets d'eau", un clin d'œil sympathique de la part de ce chroniqueur gastronomique genevois à ce qu'il appelle «le plus grand phare du Léman». Pour notre plus grande fierté en tant que Lancéens, le Petit-Lancy abrite l'Hostellerie de la Vendée, restaurant bien connu de tous et qui désormais arbore fièrement trois jets d'eau!

"La nuit le lynx", de Jacques Rime. Collection "L'œil Ouvert". Genève, 1998. Prix de vente: 59 frs.

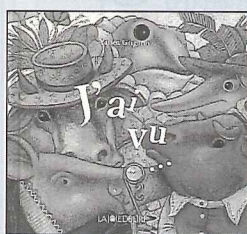


Le grand rêve de Jacques Rime, artiste animalier originaire de Gruyères, c'est de voir le lynx, cet animal qu'on dit disparu de nos forêts. Hiver après hiver, nuit après nuit, il part à sa recherche, suit ses traces jusqu'à l'apercevoir enfin. Dans sa quête de "l'oiseau rare", il fait de merveilleuses rencontres: un renard par ci, un chevreuil par là qu'il s'empresse de "croquer" dans son bloc à dessin.

Dans ce magnifique ouvrage, Jacques Rime conjugue son talent de dessinateur à celui de conteur avec brio. Un vrai hymne à ce superbe félin qu'il ne veut plus voir disparaître.

Aux Editions La Joie de lire

"J'ai vu", de Yassen Grigorov, et "Les fonds des poches", de Tom Tirabosco. Collection "Les Versatiles". Genève, 1998. Dès 4 ans. Prix de vente: 14 frs.



"J'ai vu" est une sympathique comptine joliment illustrée par Yassen Grigorov, artiste d'origine bulgare installé aujourd'hui à Genève. "Les fonds des poches" raconte en images les extraordinaires trou-



vailles d'un enfant sur le chemin de l'école. Tout le talent du Suisse Tom Tirabosco s'exprime dans ce magnifique petit ouvrage qui séduira à coup sûr tous les petits curieux.

"Voyage autour de mon nom", d'Alice Vieira. Dessins de Tassilo Jüdt. Collection "Récits". Genève, 1997. A partir de 10 ans. Prix de vente: 18,50 frs.



Que faire lorsqu'on n'aime pas son prénom? C'est ce que se demande soudainement Abilio qui aurait préféré s'appeler Luis: « (...) Je ne savais même pas pourquoi j'avais choisi ce prénom. Celui-ci ou un autre, peu importait pourvu que ce soit un prénom normal qui ne me fasse rougir devant personne». Les tourments d'un jeune garçon racontés par la portugaise Alice Vieira, auteur à succès de livres pour enfants dans son pays.

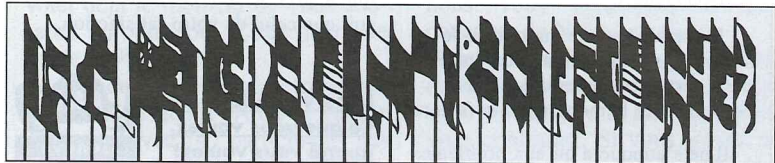
Nouveau magazine en Suisse romande

"Route des Amériques, à la rencontre des cultures". Magazine d'évasion éditée conjointement à Bernex et à Ambilly (France voisine). Paraît 5 fois par an. Prix de vente au numéro: 10 frs.



C'est toujours un événement lorsqu'un nouveau magazine paraît en Suisse romande. D'autant plus s'il est édité à quelques kilomètres de Lancy, dans la commune de Bernex (pour l'édition suisse)! Il s'agit d'une publication de qualité, lancée par le photographe, grand reporter et réalisateur Gerald Baeriswyl. Son objectif: «découvrir l'authentique et le faire partager à ses lecteurs, laisser la place aux témoignages et connaître le quotidien des autres par-delà l'Atlantique. "Route des Amériques" se veut être à la croisée du Tourisme et de l'Ethnologie, c'est-à-dire des populations vraies, celles dont on ne parle pas et qui sont l'âme de leur pays». Au sommaire du premier numéro: un interview de Sylvain Augier, présentateur vedette de "Faut pas rêver" sur France 3; découvrir le Carnaval de Trinidad, la ville de Bahia au Brésil, la banquise abri des phoques au Québec; vivre l'Amazonie à moto ou voguer aux Grenadines; skier dans les Rocheuses, s'évader à Buenos Aires, bronzer à la Barbade ou faire du shopping à Boston.

K. Lorenzini

Le Salon International
des Inventions de Genève 1999:
Ouverture des inscriptions

Le 27^e Salon International des Inventions, des Techniques et Produits Nouveaux de Genève aura lieu à Palexpo du 30 avril au 9 mai 1999 sous le haut patronage du président de la Confédération suisse, de l'Etat et de la Ville de Genève. Avec 625 exposants de 44 pays, il est le plus important marché d'inventions au monde. Cette manifestation accueille quelque 1'000 inventions inédites présentées par des entreprises, laboratoires, chercheurs, inventeurs pri-

vés, universités et organismes d'Etat; près de 100'000 visiteurs des cinq continents, dont un grand nombre de professionnels qui viennent "parler affaires" et plus de 650 journalistes de la presse écrite, parlée et télévisée. Le Salon International des Inventions de Genève est le lieu de rencontre idéal entre les exposants et les investisseurs, industriels et distributeurs commerciaux pour une diffusion rapide des inventions sur un plan international. Lors du dernier Salon,

45% des inventions exposées ont été négociées pour un montant supérieur à US\$ 30 millions.

L'attribution du Grand Prix du Salon et de 34 prix spéciaux par un Jury international constitue une raison supplémentaire d'exposer à Genève, pour donner à chaque invention la chance d'une reconnaissance mon-

diale immédiate.

Formalités d'inscription

Les personnes et entreprises désirant exposer ou visiter doivent s'adresser au Salon des Inventions, rue du 31 - Décembre 8, 1207 Genève, tél. 736 59 49, fax 786 00 96, e-mail: promex@worldcom.ch.

E. N.

Projet Théâtral Franco-Suisse:
Stage ouvert aux Lancéens

Le Service culturel de la Ville de Lancy et plusieurs autres communes genevoises ainsi que la Ville de Genève s'associent à un grand projet proposé par la compagnie Ariadne. Cette compagnie de théâtre professionnel est implantée dans l'Ain et met sur pied, outre ses propres spectacles professionnels, des spectacles amateurs depuis plus de quatre ans dans les villages de cette région. Elle proposera en 1999 à Lancy des at-

eliers sous forme de stages dont la base sera des textes de théâtre contemporain. Le projet débouchera ensuite, pour ceux qui désirent poursuivre l'expérience, sur la création d'un spectacle collectif qui tournerait dans les communes, en ville et dans l'Ain. Les Lancéens intéressés à participer aux stages sont priés de téléphoner au service culturel 022 / 706 15 11.

Le Service culturel

Banque RAIFFEISEN



des Communes-Réunies

Ouvert du lundi au vendredi
de 8 h 30 à 12 h 30 et de 13 h 30 à 17 h 30

145, route de Saint-Julien
1228 PLAN-LES-OUATES
Tél. 022/794 91 04

BANCOMAT Trésor de nuit
Gratuitement

Pharmacie NOYER

ACCUEIL
ECOUTE
CONSEIL

André, Marianne et Manuela Noyer, pharmaciens

Chemin des Palettes 3 - 1212 Grand-Lancy GE - Tél. 794 67 22

PÉCLARD-ÉLECTRICITÉ
Maîtrise fédérale - Concessionnaire S.I. & TELECOM

SPÉCIALISTE du DÉPANNAGE - RÉNOVATION
d'installations d'éclairages & téléphoniques
Pose, réparation de votre lustrerie

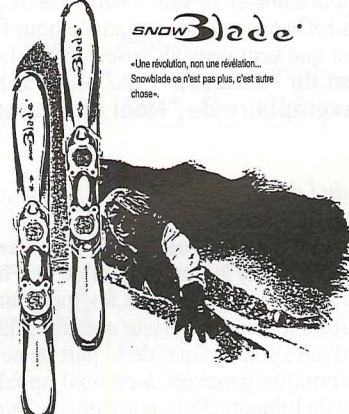
INTERVENTION RAPIDE

Route du Grand-Lancy 40
1212 GRAND-LANCY
Tél. 794 59 95

Chemin des Trois-Nants 6
1288 AIRE-LA-VILLE
Tél. 757 51 95

SNOW Blade

-Une révolution, non une révélation...
Snowblades ce n'est pas plus, c'est autre chose.



Sports SCHICKLI
57, rue de Grand-Lancy
1212 Grand-Lancy
Téléphone (022) 794 66 79

INTERSPORT

winterthur

AGENCE GÉNÉRALE DE LANCY
Michel REUSE, Agent Général
Route de Chancy 59 / CP 226
1213 PETIT-LANCY 2
Tél. 022 / 392 53 53

Pour l'entreprise et la famille, un service personnalisé proche de chez vous.

- Agence principale de Bernex Tél. 727 04 00
- Agence principale d'Onex Tél. 793 21 00
- Agence de Plan-les-Ouates Tél. 794 22 77
- Agence du Vignoble/Satigny Tél. 753 17 37
- Agence du Grand-Lancy Tél. 884 00 70

COIFFURE DES SEMAILLES



COIFFURE
dames et messieurs
avec ou sans rendez-vous

INSTITUT DE BEAUTÉ
Mme Annie Ammon

Ch. des Semailles 40 • 1212 Grand-Lancy
Arrêt bus 4-44
Tél. 794 79 23

Nouveauté
Fantaisie de l'ongle
vous propose:

- Pose d'Acryl-Gel-Calcium
- French Manucure
- Bijoux de l'ongle, etc.

Sur rendez-vous:
Tél. 794 79 23
demander Marlène

Réparations rapides
Service à domicile



Laboratoire Dentaire
du Grand-Lancy

4, chemin des Semailles
1212 Grand-Lancy
Tél. 022/794 02 91
Natel: 077/39 51 63


Bravo

à vous qui confiez votre voiture à AMAG Genève!

Un spécialiste de marque ne se sentira pas tenu de remplacer inutilement certaines pièces uniquement pour justifier le montant de la facture.

Il ne s'attaquera qu'aux problèmes cruciaux et en parlera avec vous. Pour que le prix des travaux effectués ne soit que celui de votre satisfaction.

Le service à la carte:
Ce que vous voulez, quand vous voulez!



VW PORSCHE

Centre VW
1213 Petit-Lancy, Route du Pont-Butin
Tél. 022/870 92 00

Centre Porsche
1213 Petit-Lancy, Route du Pont-Butin
Tél. 022/870 93 00

Audi

Centre Audi Carouge
1227 Carouge, Marbrerie 8
Tél. 022/300 55 00

Centre Audi Montbrillant
1202 Genève, Rue de Montbrillant 67
Tél. 022/740 54 00

Associations d'Intérêts de Lancy: Programme du Noël des Aînés



Au Grand-Lancy

Samedi 19 décembre 98
Salle Communale du Grand-Lancy

- 15h.00 Accueil
- 15h.25 Bienvenue par M. Louis Froidevaux
- 15h.30 Spectacle des enfants de l'Ecole des Palettes
- 16h.15 Allocution du Président de l'Association des Intérêts du Grand-Lancy, M. Jean-Robert Lorenzini et du Maire de Lancy, M. Marco Föllmi
- 16h.25 Message de Noël de l'Abbé Fernand Emonet
- 16h.30 Collation-goûter
- 16h.40 Concert de la Musique de Lancy
- 17h.30 Distribution des cornets.

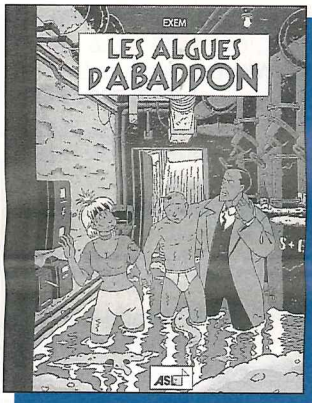
Au Petit-Lancy

Samedi 19 décembre 98
Salle Communale du Petit-Lancy



- 14h.00 Accueil par la Musique de Lancy
- 14h.10 Bienvenue par le Président de l'Association des Intérêts du Petit-Lancy, M. Robert Grodwohl
- 14h.15 Concert de la Musique de Lancy
- 14h.45 Allocution du Maire de Lancy, M. Marco Föllmi
- 14h.55 Spectacle de Noël de la Paroisse Protestante du Pt-Lancy et de la Paroisse de St-Luc
- 15h.30 Message de Noël de M. Willy Vogelsanger, Abbé
- 15h.35 Goûter
- 16h.15 Productions "Jazz en culotte courte" Alain Guyonnet
- 16h.50 Distribution des cadeaux de Noël.

L'ASL* édite une bande dessinée, «Les Algues d'Abaddon»



Avec cette dernière action, l'ASL met les pieds dans le troisième millénaire. En effet, nos enfants et petits-enfants seront les acteurs et les

décideurs du premier siècle de ce troisième millénaire. Ce sont donc eux qu'il faut convaincre des enjeux phénoménaux liés à la sauvegarde et à la gestion de leur environnement. Et pour capter les jeunes, quel meilleur support médiatique, facilement accessible à tous, qu'une bande dessinée.

Promue par le groupe de travail «Education à l'environnement» de l'ASL auquel collaborent des enseignants du Cycle d'Orientation et du Collège, cette bande dessinée a été réalisée par Exem, dessinateur bien connu dans notre région. Personnellement très sensible aux problèmes d'environnement, c'est avec enthousiasme qu'Exem a créé une aventure passionnante qui distille subtilement

et sans lourdeur son message essentiel, la sauvegarde de la qualité des eaux dans le bassin du Léman. Exem a d'ailleurs déjà illustré des sachets de sucre et des godets de crème pour une campagne nationale «L'eau c'est la vie» lancée par l'ASL et patronnée par l'Office Fédéral de l'Environnement, des Forêts et du Paysage il y a quelques années.

L'intrigue débute ainsi: Deux ados s'activent fébrilement au chevet d'une rivière en appliquant le protocole de «l'Opération Rivières Propres» de l'ASL. Rencontres et découvertes inquiétantes les détournent de leur tâche et les entraînent vers des péripéties que nous vous invitons à découvrir en lisant «Les Algues d'Abaddon».

Grâce à l'appui de la Banque Cantonale de Genève et sous le patronnage du Département de l'Instruction Publique, la BD «Les Algues d'Abaddon» pourra être prochainement remise gracieusement à chaque élève

du 8^{ème} degré du cycle d'orientation dans le canton de Genève. L'ASL projette de faire de même dans les cantons de Vaud, du Valais et dans les départements de l'Ain et de la Haute Savoie.

Tous les adolescents - et autres éternellement jeunes - pourront se procurer «Les Algues d'Abaddon» au prix de FS. 7.-- (FF. 20.--) à l'ASL: rue des Cordiers 2, 1207 Genève - tél. 736 86 20 / fax 736 86 82 / www.asleman.ch / asl@worldcom.ch.

ASL

**L'Association pour la Sauvegarde du Léman a pour but de sauvegarder la qualité des eaux du bassin versant lémanique, à savoir celle des rivières et du Léman. Depuis 1980, elle s'est attelée à informer et à sensibiliser les habitants pour les rendre attentifs aux problèmes de pollution, et surtout pour inciter chacun et chacun à adopter un comportement responsable vis-à-vis de l'eau.*

Soyons fous!

Dans un vrombissement terrifiant, le chariot à patins scinda en deux le ciel étoilé à une allure supersonique. Les 12 rennes turbo-compressés hâlaient le Père Noël dont la tournée commençait. Il appréciait la vitesse dans sa barbe et ses cheveux fous, son sourire découvrait ses dents immaculément blanches (pléonasme) d'un bonheur sans limite. Soudain 3 rennes explosèrent leurs bois. «Malédiction, damned, horreur, c'est le crash assuré», hurla-t-il, et ce le fut! Au cœur d'un sous-bois gisait la carriole déglinguée comme un stère prêt à l'emploi pour le feu de cheminée. Santa Claus (in english in the text) sa pilosité à moitié enfoncée dans le gosier, le bonnet au pied et la capeline déchiquetée reprit ses sens et manda une escadrille de 4 cervidés pour quérir des secours sur Alpolopol, la base la plus proche.

Vint alors une fillette toute de rouge vêtue, une galette et un pot de beurre à la main qui s'enquit:

- Qui es-tu toi?

- Je suis le Père Noël.

- On ne me la fait pas, tu es le grand méchant loup dans les oripeaux de Mère-grand.

- Si je l'étais, j'aurais déjà piqué ton beurre; mais qui es-tu toi?

- Blanche-neige sans les 7 nains; ils ont décroché un contrat dans un jardin. Tu veux une pomme? Je n'aime que la morue aux fraises et ce n'est pas la saison. Et qu'est-ce que tu fais là toi?"

- Je cherche les miettes de pain du Petit poucet; j'ai retrouvé les cailloux (hibou, genou, chou, etc.), mais je crois avoir été doublé par ce vil scélérateur d'ogre au chat perché, son fidèle compagnon, dont la célérité n'a d'égal que celle de ses bottes de 7 lieues. Et toi que fais-tu?

- J'essaie de coincer le Prince charmant avant qu'il n'arrive au chevet de la

léthargique à la godasse de vair, car je l'aime; mais on m'a tiré ma citrouille V6 à double arbre à came en tête.

(Le loup passant par là, Blanche-neige lui offrit sa pomme et il se transforma en Barbe-bleue, ce qui n'était guère mieux, vous n'en disconviez pas).

Arrivèrent alors Alice, une dame de cœur à la main poursuivie par un lapin scrutant son oignon (la montre à gousset, pas le bulbe potager, eh!) érucant «j'ai pas le temps, j'ai pas le temps».

- Où est le haricot géant, demanda Alice. «J'ai un rencard avec Tarzan. Jane l'a plaqué pour Monsieur Seguin dont la chèvre est partie avec un légionnaire de la Croix-rouge».

- Tarzan vient d'épouser Cheeta, asséna Naf-Naf. Et alors, et alors me direz-vous, eh eh! Zorro est arrivé nonchalamment sur sa tornade blanche qu'il avait échangée à la Mère Denis contre une vizirette qui voulait devenir calife à la place du calife.

Alice épousa le lapin et ils eurent plein d'enfants très rapidement.

Jules Yenas

P.S.: Aux dernières nouvelles, le Prince charmant élève des rênes au Carskatan extérieur dont il a modifié le système de suralimentation, adapté les cornes en fibre de carbone grâce à la collaboration de Merlin l'enchanteur et du professeur Tournesol.

Un grand merci à: MM. Grimm, Perrault, Lewis Carrol, Franquin, E.R. Burrough, Daudet, Tabary, H. Dunant, Mezières et Christin, Hergé, Disney et tous ceux qui me font délirer par leur 2^{ème} degré.

MODDOUX
MENUISERIE

JEAN-MICHEL MODDOUX

AV. DU PETIT-LANCY 26 • 1213 PETIT-LANCY
TÉL. + FAX 022 / 792 81 55

margot
VOYAGES MARGOT S.A.

Avenue Eugène-Lance 9
1212 GRAND-LANCY
Tél. 022 / 300 33 33

Nos prestations:
Voyages en autocars de 30 à 50 places
Location de minibus de 15 à 18 places
L'organisation de vos voyages

VITRERIE D'ONEX

VITRERIE - MIROITERIE - STORES - ENCADREMENTS

24 / 24 H. URGENCES

Vitrerie d'Onex - G. Ricci & Fils - 36, av. du Gros-Chêne - 1213 Onex
Tél. 022 / 792 44 92 - Fax 022 / 793 38 38

Vos rideaux,
dessus de lit,
coussins, tissus
par une
PROFESSIONNELLE

Tél. & Fax 794 34 21
Mme Catherine BUENO
Grand-Lancy

Bernard Bodmer
Horticulteur-Fleuriste

PETIT-LANCY - Saint-Georges
☎ 792 17 20

Etablissement horticole ☎ 793 06 18
Livraisons à domicile

Fernand Morerod SA

Ferblanterie
Installations
sanitaires et Travaux
d'entretien

Concessionnaire
des Services industriels

Avenue du Petit-Lancy 28 - 1213 Petit-Lancy
Téléphone 793 12 28

Etoile-Palettes
Coiffure Solarium

Maria De Donato

70, avenue des Communes-Réunies
1212 Grand-Lancy
Tél. (022) 794 00 62

Garage Lancy-Parc
Antonio FIORE

Rue des Bossons Tél. 792 70 33
Petit-Lancy

Entretien et réparations
toutes marques

LE PACIFIC
Salle de jeux
Bar à café

49 - 51 Av. de Chêne - Baud 1212 Gd Lancy
☎ (022) 794 38 15 Ouvert 7/7

Menuiserie - Charpente
à Lancy depuis 1892

Gérald BOSONNET

2, chemin de la Solitude
Petit-Lancy ☎ 792 16 13 Fax 793 56 32

LE NANT-MANAN
CAFÉ-BRASSERIE
R. Rienzo

Spécialité de jambon à l'os

Route de Saint-Georges 55
1213 Petit-Lancy ☎ 792 18 62

AUDREY - FLEURS
Toutes confections Florales

Ouvert 7/7

Avenue des Communes-Réunies 86
1212 Grand-Lancy ☎ 794 56 46

PNEUS-FAVRE SA EUROMASTER

Chemin Gérard-de-Ternier 6 1213 PETIT-LANCY Tél. 879 81 11

Agences: COINTRIN Avenue Louis-Casaï 58 Tél. 798 81 78
ACACIAS Rue Boissonnas 12 Tél. 300 46 00
CHÊNE-BOURG Rue Peillonex 22 Tél. 349 16 46

SUPER TUNNEL DE LAVAGE AU PETIT-LANCY

Loup opticien

Marie-Hélène Loup
Centre commercial Migros
1213 Petit-Lancy • ☎ (022) 792 69 69

le FOGLIA & FILS
TOUTES PUBLICITÉS PEINTES

11, rue des Maraîchers - 1205 Genève - Tél. 328 57 80

BATRA S.A.
ENTREPRISE DE BÂTIMENTS ET TRAVAUX PUBLICS

47, avenue des Communes-Réunies 1212 Grand-Lancy
Téléphone 794 48 00 Fax 794 51 40

Spécialités du jour et à la carte

Petite Vendée
RESTAURANT

Banquets, Réceptions, Mariages, Salle de conférences

Fondue Chinoise

20, chemin de la Vendée - 1213 Petit-Lancy Tél. 022/792 14 15 - Fermé le mardi

piretta
PEINTURE EN BÂTIMENT
PAPIERS PEINTS - PUBLICITÉ PEINTE

101, rte du Grand-Lancy Tél. 793 79 03

PRESSING DU PETIT-LANCY
TEINTURERIE - BLANCHISSERIE
Nettoyage rideaux, voilages et tapis

Place des Ormeaux 8
1213 Petit-Lancy Tél. 792 25 40

RoCHAT Transports

Déménagements et livraisons
Garde-meubles

Fernand RoCHAT
84, route de Saint-Julien 1212 Grand-Lancy Tél. (022) 300 04 10
Fax (022) 300 04 14

le Installations sanitaires
Dépannages

JEAN-CLAUDE LEUBA

12, chemin Blondel 1212 Grand-Lancy, Genève Tél. 793 79 15

M A P S E R V I C E

Pierre-Alain Santschy se charge d'être
le lien entre vous et votre garage

POUR VOUS QUI N'AVEZ PAS LE TEMPS, QUI NE SAVEZ PAS OU N'AIMEZ PAS
VOUS OCCUPER DE TOUS LES PROBLÈMES DE VOTRE VOITURE!!!

réparations : moteurs, carrosserie, électriques,
service d'entretien, test antipollution,
préparation et présentation visite, changements pneus,
batterie etc... , pose radio,
recherche des meilleurs "prix et leasing" pour
l'achat de véhicules neufs ou occasions.

Tél.: 079/350 51 60 - Fax: 022/792 11 52

Pharmacie du Petit-Lancy
Jacques THÉVENOZ

CONSEIL - CONFIANCE - EXPÉRIENCE
dans notre pharmacie indépendante
Au service de la clientèle depuis 1920

Parking «L. Bertrand»
à 30 m de la pharmacie

28, route de Chancy Tél. 792 16 68 Fax 793 72 75
1213 Petit-Lancy - Genève

Bientôt un projet de loi sur le handicap

Assemblée Générale de Foyer-Handicap, le 21 octobre 1998

«Notre but est d'assurer l'égalité de traitement des différentes formes de handicap et des différentes institutions qui les accueillent», a déclaré M. Guy-Olivier Segond, Conseiller d'Etat chargé du Département de l'Action Sociale et de la Santé, lors de la conférence qu'il a donnée à l'issue de l'Assemblée générale de Foyer-Handicap, le 21 octobre. «Il s'agit aussi de préserver les acquis sociaux. A cet effet, un projet de loi sur le handicap sera soumis au Grand Conseil en l'an 2001», a poursuivi le chef du DASS, en soulignant que le

canton de Genève était l'un des rares à ne pas avoir légiféré dans ce domaine.

A Genève, les rentiers AI sont au nombre de 10'500, soit 2,6% de la population; 26 institutions assurent l'hébergement de 800 personnes handicapées, tandis que 19 ateliers leur offrent 1'076 places de travail. Les subventions du canton se chiffrent à 126 millions. A titre de comparaison, M. Segond a indiqué que les établissements médicaux sociaux (EMS) qui accueillent des personnes âgées reçoivent 160 millions.

Un inventaire de toutes les institutions débutera au cours de l'été 1999.

Les données fournies seront examinées à la lumière de l'évolution probable des divers handicaps, influencée par les progrès de la médecine: d'une part, la prévention dès la naissance, et d'autre part, le prolongement de la durée de vie. Actuellement, c'est au rythme d'une année tous les quatre ans que notre vie se prolonge.

Parmi les mesures envisagées, M. Segond a mentionné la création de structures communes, notamment pour les achats et pour la commercialisation des produits des ateliers. Il souhaite également une organisation plus rationnelle dans certains domaines. La mise en place d'un plan comptable unique et d'une comptabilité analytique faciliteront les comparaisons. Les contrats de prestations et le contrôle de qualité sont également au premier plan de la nouvelle

politique que M. Segond entend mettre en place.

La conférence de M. Segond faisait suite à l'Assemblée générale de Foyer-Handicap, qui se déroulait dans la salle des fêtes de Carouge, gracieusement mise à disposition par la Ville de Carouge, dont le maire, M. Daniel Mouchet, a chaleureusement accueilli les quelque 300 participants. L'Assemblée a procédé à l'élection du Comité de Gestion de Foyer-Handicap, dont la Présidente, Mme Annette Kaplun, a été réélue, de même que M. Raymond Zanone, Vice-président; M. Jacques Perrot, Trésorier; Me Sylvie Buhagiar, Secrétaire générale; Mme Betty Dunant, Présidente du Comité d'Action de Foyer-Handicap; et M. Bernard Gruson, Directeur général de Belle Idée, membre du Bureau de Foyer-Handicap. ■

Un regroupement gagnant

Les entreprises RB et Traitair ont décidé une étroite collaboration dès le 1^{er} novembre 1998. A cet effet, R. Bosson & R. Pillet S.A., entreprise sise au Petit-Lancy prend une participation majoritaire au capital actions de Traitair S.A.

Ce partenariat permet d'offrir désormais aux clients des deux sociétés des prestations combinées relatives aux installations de chauffage, de ventilation et de climatisation.

Cette collaboration assure d'autre part à l'entreprise meyrinoise Traitair S.A. une rationalisation de sa gestion, MM. Roger Bosson et Richard Pillet entrant dans son Conseil d'administration. M. Daniel Conne reste à la tête de l'entreprise qu'il avait fondée le 1^{er} novembre 1970.

Traitair S.A., qui a reçu en juin 1997 le certificat ISO 9001, abandonne la fabrication des gaines (canaux) de ventilation dans ses ateliers pour se consacrer à l'étude, l'exécution et la maintenance de toute installation de ventilation et de climatisation, y compris dans les domaines industriels, dans la récupéra-

tion de chaleur et l'épuration de l'air et des gaz.

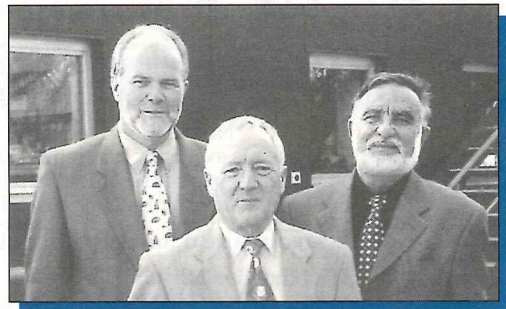
Chacune des deux sociétés continuera, dans des domaines complémentaires, de maîtriser toutes les facettes de son métier, au service des clients 24 heures sur 24.

RB et Traitair renforcent ainsi leurs prestations en assurant près de 60 emplois dans leurs bureaux techniques, à la réalisation d'installations et au service après-vente (maintenance et dépannage sous contrats annuels).

Les deux sociétés agiront en parfaite synergie pour offrir les meilleures prestations et garantir un service optimum à la clientèle. ■

R. B.

De gauche à droite: MM. Pillet, Conne et Bosson.



Apprentissage

Nouveau guide

Une nouvelle version du «Guide de l'apprentissage» vient d'être publié par l'Office d'Orientation et de Formation professionnelle. Modernisé, ce cahier se veut l'aide-mémoire indispensable de celles et ceux qui souhaitent entreprendre un apprentissage. Il est disponible au Service de la formation professionnelle, rue Prevost-Martin 6, tél. 705 03 30.

Bourse des places d'apprentissage

La Bourse des places d'apprentissage est une publication paraissant 9 fois par année, régulièrement mise à jour

par l'Office d'Orientation et de Formation professionnelle (OOF) et présentant la situation des personnes ayant signé un contrat d'apprentissage, les places encore disponibles et le nombre de personnes intéressées par l'apprentissage. Cette année, 1215 places sont offertes par les entreprises à des aspirants apprentis qui peuvent se procurer la liste des places disponibles à l'OOF ou dans l'une de ses antennes communales. Les Lancéens peuvent s'adresser au Centre d'Onex, Maison Onésienne, rue des Evaux 12, 1213 Onex; tél. 792 42 31. ■

K. Lorenzini

Boutique d'information de l'Hospice Général - Nouvel horaire

La Boutique d'information sociale de l'Hospice général améliore ses prestations en élargissant ses horaires d'ouverture pour mieux répondre aux besoins et demandes de la clientèle.

Depuis le mois de septembre, les bureaux sont ouverts

lundi-jeudi: 08h.30 - 17h.30
vendredi: 08h.30 - 17h.00
sans interruption

pour offrir une plus grande disponibilité et facilité d'accès à nos services.

Toute personne, soumise à des contraintes d'horaire professionnelles, pourra désormais recevoir l'information précise et pertinente et obtenir le conseil personnalisé sur tout sujet de la vie quotidienne.

Les assistantes sociales de la Boutique d'information sociale réserveront le meilleur accueil au public sans rendez-vous préalable. ■

FFC

*Boutique d'information sociale
de l'Hospice général
12, Cours de Rive
1204 Genève
Tél. 787 52 15*

Création du Centre de Bilan Genève (CEBIG)

Origine & fonctionnement

Le CEBIG, Centre de Bilan Genève, a été conçu à l'initiative conjointe de l'Etat de Genève, de la Communauté Genevoise d'Action Syndicale (CGAS) et de l'Union des Associations Patronales Genevoises (UAPG). Il est géré paritairement par l'Office d'orientation et de formation professionnelle (OOF), l'Université Ouvrière de Genève (UOG) et les Cours Commerciaux de Genève (CCG).

La vocation du CEBIG

Elle est de donner l'opportunité aux employés, cadres et indépendants, qu'ils soient en activité ou en recherche d'emploi, de réaliser un bilan de compétences dont l'objectif est d'identifier, développer et mettre en valeur les savoir-faire professionnels et extra-professionnels de la personne, pour les intégrer avec pertinence à la dynamique de l'entreprise. Les différents bilans réalisés par le CEBIG permettent de faire le point sur sa carrière, de réfléchir à une nouvelle identité professionnelle, de valider un projet professionnel ou

encore d'évaluer les compétences d'une personne donnée.

Ethique et confidentialité

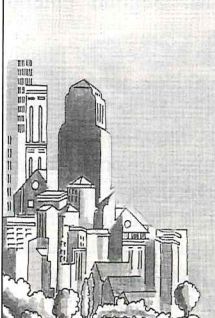
Soumis au secret professionnel, psychologues, formateurs/formatrices et experts professionnels interviennent en toute confidentialité. Aucune information n'est remise à un tiers sans l'accord formel de la personne. Pour les spécialistes du CEBIG, le respect de la déontologie est une exigence placée au cœur de leur pratique.

Coût d'un bilan de compétences

Le coût d'un bilan de compétences CEBIG est à la charge de la personne ou de l'institution qui en fait la demande, selon un contrat signé entre les parties. Pour la prise en charge financière des bilans des demandeurs d'emploi, s'adresser au secrétariat du CEBIG (tél. 807 17 00). ■

M. O.

*Le Lancéen vous
souhaite de
joyeuses fêtes!*



SPINEDI

VOTRE PARTENAIRE
BATIMENT - GENIE CIVIL - ROUTES
GYPSERIE - PEINTURE - ISOLATION

Chemin Château Bloch, 9
1219 Aire
Tél. 022 - 795 89 00
Fax 022 - 795 89 01

Enfin des bennes pour tous!



AASTIE
TRANSPORTS

à votre disposition des bennes de 2m³ à 20m³
pour trier tous vos déchets, chantiers ou privés.

8, Av. des Grandes Communes • 1213 Petit-Lancy
Tél. (022) 792 11 94 • Fax (022) 792 11 57

LE COMMERCE
brasserie - restaurant

MENU DE FIN D'ANNÉE

<i>Foie gras de canard gelée de Porto</i> ***	<i>Assiette de fromage aux trois bleus</i> ***
<i>Zéfir de homard et sa brunoise de légumes</i> ***	<i>Crème renversée à la banane flambée au rhum</i> ***
<i>Sorbet aux pommes et calvados</i> ***	<i>Café et Millardise</i> ***
<i>Filet de charolais aux morilles</i> <i>Pomme fondante - Rosace de légumes</i> ***	<i>Soupe à l'oignon (offerte par le patron)</i> *** frs 132.-

VEUILLEZ FAIRE VOS RÉSERVATIONS AU CAFÉ RESTAURANT TÉL. 793 51 31
ANIMATION GARANTIE



TRAINS MINIATURES
Achats- Ventes-Echanges -Neufs & Occasions

Des PRIX SPECIAUX -10 à 20 %

57 Communes Réunies 1212 Gd.-Lancy
Tel. 794 12 21

Coiffure Mady
Thérèse Giss - 2, place des Ormeaux
Heures d'ouverture:
Mardi à vendredi de 8 h à 19 h - Samedi de 7 h 30 à 12 h
Fermé le lundi
Tél. 792 25 96

Brasserie Lancy-Parc
Salle pour banquets - Jeux de quilles
Restauration soignée - Fermé le dimanche

M. et M^{me} ARASA
1, avenue des Morgines

1213 Petit-Lancy
☎ 792 72 44



Centre de soins dentaires de Plan-les-Ouates

Horaires d'ouverture:
lundi au vendredi de 7h. à 19h.
samedi - dimanche
et jours fériés de 8h. à 11h.

Route de Saint-Julien 176 bis
CH-1228 Plan-les-Ouates
Tél.: +41 22 706 2222
Fax: +41 22 706 2223

Le Dr Catherine MATRAI
médecine générale

a le plaisir d'annoncer à son aimable clientèle
l'ouverture de son cabinet médical depuis le

1^{er} juin 1998

Route de Chancy 44 1213 PETIT-LANCY
Tél. (022) 879.55.95 Fax. (022) 879.55.99

Bijouter
Luna's



Création or 18. carats • Réparations / Estimations

Nouveautés Noël 1998
Colliers et bracelets exclusifs, pendentifs et boucles d'oreilles,
des pierres précieuses de superbes couleurs
Diamants par touche...ou solitaires

Le savoir faire d'un maître bijoutier-joailler

Horaires: 09h.30 à 12h.00 • 14h.45 à 18h.00
Fermé les mercredis après-midi et samedis après-midi.
4, place des Aviateurs • 1228 Plan-les-Ouates • Tél. 022 / 743 00 84

Marcel et Roger TACCHINI
Entreprise de chauffages

49, route du Pont-Butin
Case postale 84
1213 PETIT-LANCY 2
Tél: 792 94 22 - Fax: 793 66 59

ATELIER d'ARMURERIE
Daniel ROCH

Armes, munitions et accessoires.
Modifications pour le tir pratique.

Av. Comm.-Réunies, 41 Tel / Fax : 794.60.72
1212 Grand-Lancy http://www.ipsc.ch

Pour votre intérieur:
Rêver - Décorer - Personnaliser - Conseiller
Deviser chez

H. Borella et fils

ENSEMBLIER - DÉCORATEUR
Route du Grand-Lancy 68 - 1212 Grand-Lancy
Téléphone (022) 794 20 00



Ski Club de Lancy - Saison 1999



Chose promise, chose due. Cette fois, je suis en mesure de vous dire davantage sur nos sorties de la saison 1999, et vous verrez, nous y avons mis le paquet.

Commençons par les **Samedis**. Les sorties de ski et de surf auront lieu dans la station des Gets, les 16 janvier, 23 janvier, 13 février, 27 février et 13 mars.

Cette année, les prix seront:

Adulte membre: Fr. 62.-; Adulte non membre: Fr. 75.-; Enfant membre: Fr. 49.-; Enfant non membre: Fr. 57.-

Pour 4 samedis:

Adulte membre: Fr. 228.-; Adulte non membre: Fr. 280.-; Enfant membre: Fr. 176.-; Enfant non membre: Fr. 208.-

Quant aux **Dimanches**, nous skierons les 10 janvier à Sommand, 7 février aux Brasses, 7 mars à Montriond (Lindarets-Avoriaz).

Les prix seront les suivants:

Adulte membre: Fr. 55.-; Adulte non membre: Fr. 67.-; Enfant membre: Fr. 45.-; Enfant non membre: Fr. 57.-

Le **Week-end** aura lieu à Chandolin, les 30-31 janvier, et le prix est:

Adulte membre: Fr. 110.-; Adulte non membre: Fr. 120.-; Enfant membre: Fr. 90.-; Enfant non membre: Fr. 100.-; Etudiant membre: Fr. 100.-; Etudiant non membre: Fr. 110.-

Nos chers petits (âge minimum 7 ans) pourront, comme chaque année, participer à un ou plusieurs mercredis de ski et de surf qui auront lieu aux Gets, les 13 janvier, 20 janvier, 27 janvier, 3 février, 10 février, 24 février (mercredi de réserve).

Ca y est, vous savez tout ou presque. Les renseignements qui manquent dans cet article, ainsi que les bulletins d'inscription, peuvent s'obtenir en appelant Francine Mathez, N° de téléphone: 793 72 44, qui se fera une joie de vous envoyer tous les détails, ainsi que les bulletins d'inscription. N'hésitez pas, un coup de fil c'est si facile!

Le Ski Club de Lancy vous souhaite d'ores et déjà un hiver plein de neige, de soleil et de joie.

I. Resin

Camp de ski et de surf du Ski Club de Lancy

Eh oui! Il est déjà temps d'y penser. La neige du moins on l'espère, sera bientôt là; c'est donc le moment de vous parler du camp de ski et de surf du Ski Club de Lancy.

Celui-ci aura lieu du 14 au 20 février au dessus de Chandolin et s'adresse à tous les jeunes surfeurs et skieurs de 12 à 17 ans.

Située à 2'300 m. d'altitude, la cabane de la Remointzette, en plein sur les pistes de Chandolin, nous accueillera pendant une semaine formidable de glisse, de camaraderie et de rires assurés.

Un quatuor de choc assurera l'encadrement. Anne Falbriard comme responsable du camp, Marc Lançon pour la partie technique, Jean-Marc Mermod aux fourneaux et Martine Girard pour les petits bobos. Nos moniteurs J+S assureront bien entendu l'enseignement et l'encadrement sur les pistes.

Si ça vous tente, alors n'hésitez pas et contactez: Anne Falbriard, ave des Morgines 15, 1213 Petit-Lancy, tél. 793 84 14. Elle vous enverra la documentation nécessaire.

J.-M. M.

Scrabble

Voici déjà le moment de vous souhaiter un bon Noël et une heureuse année 1999.

Le 17 octobre dernier, notre grand tournoi a eu lieu à l'Aula de l'école En Sauvy avec 147 participants qui ont disputé 3 parties homologuées par les Fédérations étrangères. Le vainqueur fut Gérard Boccon, d'Anancy (1^{ère} série française), suivi de notre junior vaudois prometteur Etienne Budry, ex-aequo avec Pierre Singer, également 1^{ère} série française.

Nous vous rappelons que nous ouvrons notre club aux jeunes de 10 à 15 ans tous les mardis soir de 18 à 19 heures; on les attend avec plaisir et gratuitement.

Puisque nous avons fêté nos 20 ans,

nous vous proposons le petit concours de Noël ci-dessous: Vous prenez 7 lettres dans l'ordre imposé et vous jouez le score que vous pensez être le maximum, puis vous continuez. Si vous n'avez pas joué les 7 lettres, vous les prenez en suivant, de façon à en avoir toujours 7 pour jouer. Voici les lettres:

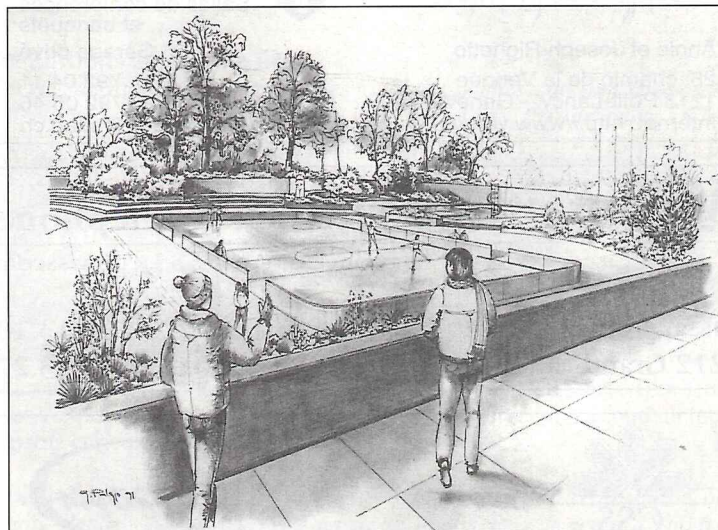
AACDEUXNTTIIHAVVLLLEOU-
NUMTAENFCESA

Envoyez vos réponses d'ici au 10 janvier au: **Scrabble-Club Lancy** - C. P. 759. - 1212 Gd-Lancy 1. Des prix récompenseront les 3 premiers. Renseignements: tél. 794 06 88 ou 794 73 52.

L. Kammacher

PATINOIRE DE LANCY

30, av. Eugène-Lance - 1212 Grand-Lancy - Tél. 794 22 11



Heures d'ouverture:

Public

Lundi, mardi, jeudi, vendredi de 12h.00 à 18h.00
Mercredi, samedi, dimanche de 10h.00 à 18h.00

Ecoles et groupements (sur réservation)

Lundi, mardi, jeudi, vendredi de 10h.00 à 18h.00

Tarif:	Adultes dès 18 ans révolus	Enfants de 5 à 18 ans	Chômeurs AVS
Une entrée	5.-	2.-	
Abonnement 10 entrées	40.-	15.-	
Abonnement saison	70.-	30.-	30.-
Location de patins	3.-	1.-	

La patinoire sera fermée les 24, 25, 31 décembre 1998 et 1^{er} janvier 1999. Fermeture: 12 mars 1998 (selon les conditions météorologiques)

Cours de Natation au Bachet-de-Pesay

Le secteur personnes âgées du Centre Social Protestant vous propose des cours de gymnastique dans l'eau et de la natation dans la piscine de l'école de Bachet-de-Pesay au Grand-Lancy. Les cours ont lieu le vendredi de 16h.00 à 16h.45. Vous payez Fr. 45.--

par trimestre. Notre moniteur se réjouit de vous accueillir.

Pour de plus amples renseignements, téléphonez à Brigitte Baudraz au Centre Social Protestant tél. 807 07 00.

B. B.

Mots croisés

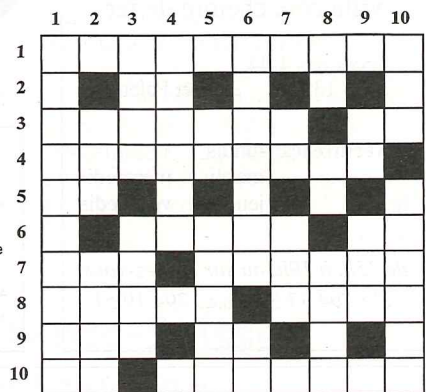
par Gilberte Andrey-Follonier

HORIZONTALEMENT:

1. Amabilité affectée
2. Début de la richesse
3. A demi oublié - Bonne route
4. Fut découvert par Erik le Rouge
5. Siffler phon.
6. Inflammation de l'oreille - Colère sans fin
7. Suc épuré - Commerce important
8. Exquimau - Concerne les brebis
9. Club des automobilistes suisses - Préfixe
10. Dans "ététer" - Outils du cordonnier

VERTICALEMENT:

1. Elle fut une star vache
2. Vieille rage - Grand félin
3. Préfixe qui divise par un milliard - Lancé par une bouche
4. Toutes sortes de monnaie
5. Un tour - Téléphone
6. Avec douceur - Xénon
7. Symbole du préfixe déca - Mon moi
8. Petit filet - A poil - "Soucoupe"
9. Symbole du radian - A cet endroit
10. Un travesti - Beaux arbres



Solutions

Verticallement
1. Marguerite
2. Ire - Once
3. Nano - Obs
4. Argent
5. An - Inter
6. Dorote - Xe
7. Da - Ego
8. Ru - Nu - Ovm
9. Rd - Ici
10. Eon - Frènes

Horizontallement:
1. Minauderie
2. Ar
3. Ringard - RN
4. Groenland
5. Ue
6. Otite - Ir
7. Rob - Négoce
8. Inuit - Ovin
9. TCS - Ex
10. Ee - Crépins

HÔTELLERIE DE LA VENDÉE

Annie et Joseph Righetto
28, chemin de la Vendée
1213 Petit-Lancy - Genève
Internet: <http://www.vendee.ch>

 Hôtel - Bar - Bistro
Restaurant-Terrasse
Jardin d'hiver
Salles de conférences
et banquets
Garage privé
Tél. 792 04 11
Fax 792 05 46
E-Mail: vendee@span.ch

BAUD & FILS  **MINIMAX SA**

MATÉRIEL DE LUTTE CONTRE LE FEU

CHEMIN DE LA VENDÉE 12 - 1213 PETIT-LANCY 2
TÉL. 022/792 18 18 - FAX 022/792 18 17

Novelec sàrl **Electricité - Téléphone**

Concessionnaire S.I. et Swisscom


Passage du 1^{er} Août 4
1212 Grand-Lancy

Tél. 022 / 794.13.10
Fax 022 / 794.13.27

 **Bischof sa**

6a, CH. DU CLOS • 1212 GD-LANCY
TÉL. 794 56 11 • FAX 794 69 51


VISSERIE-OUTILLAGE
fournitures industrielles
Stahlwille

 **CSS ASSURANCE**

Economique, tout simplement!

L'assurance-maladie des personnes jeunes et actives

AGENCE LANCY-ONEX - Rte de Chancy 28 - 1213 Petit-Lancy - Tél. 793 34 51



Constructions métalliques
aluminium et entretien

A. VOLPÉ et Fils

54, route du Gd-Lancy
1212 Grand-Lancy 2

PA. VOLPÉ, succ.
Tél. (022) 794 28 77

 **Fulliquet s.a.**

BOIS BETON
FER FORGE
GRILLAGES
VOLIERES
PORTAILS
CHENILS
TENNIS

FABRIQUE DE
CLOTURES

23, ch. des Pâquerettes - 1213 Pt Lancy
TEL. 792 59 11 FAX 793 72 01

 **Vitrierie de Lancy**
A. Werner

Verres isolants
Miroiterie - Vitrierie - Vitraux

3, chemin du 1^{er}-Août 1212 Grand-Lancy
Tél. (022) 794 62 92 Fax (022) 794 73 02

 **O. et C. LEONELLI et Fils**

Paysagiste - Pépiniériste
Créations de parcs et jardins

66, rte de Base - 1232 Confignon - Tél. 794 80 66

AUBERGE DU GRAND-LANCY

 Cuisine de Brasserie et traditionnelle - Pizzas
2 Plats du jour soignés (le 16^e gratuit)
Sur présentation de cette publicité: un apéritif est offert le soir seulement

66, route du Grand-Lancy - 1212 GRAND-LANCY/GE - Tél. 022/794 35 15

Bernard Veillard
Boulangerie-Pâtisserie

OUVERT LE DIMANCHE

4, chemin Claire-Vue
Tél. 792 16 64

Heinz Zollinger

Carrelages • revêtements
Mosaïque • émaux
Revêtement de piscines

34, route du Grand-Lancy
1212 Grand-Lancy • Tél. 794 40 97

 **REGESERVICE**
Votre Party Service

33, ch. des Pontets - 1212 Grand-Lancy
Tél: 022 / 794 38 83

vous souhaitez un bon appétit
et une belle journée

DEPUIS 1888, AIDE LES FAMILLES EN DEUIL

Salons funéraires privés
Accueil - Visites
Recueillement

POMPES FUNÈBRES A. MORITZ S.A.

89, BD DE LA CLUSE - GENEVE
TELEPHONE 24H/24. 809 56 00

Bouquinerie
STOECK LIVRES

53 av. Eugène-Lance
1212 Grand-Lancy
villa côté chemin de fer

Accès bus 4-44,
Tram 13, arrêt Palettes

Ouverture les: lundis
mardis mercredis
jeudis vendredis

de 15h. à 19h. ou sur rendez-vous
tél.: 794 33 50 / fax.: 794 19 51

MODULANCY sa.
ENTREPRISE GÉNÉRALE DU BÂTIMENT

MODULANCY sa.
GYPSERIE - PEINTURE - PAPIERS PEINTS

MODULANCY sa.
PARCS - JARDINS - VERGERS - SOLS

MODULANCY sa.
1213 PETIT LANCY - TEL. 879 69 24

Daniel et Stephan SCHMIDT
Entreprise du Bâtiment

Avenue du Petit-Lancy 8
1213 Petit-Lancy Tél. 022 / 793.37.73

mobilières jeunes

AGENCE PRINCIPALE DE LANCY

2, chemin des Semailles
1212 GRAND-LANCY


Tél. 884 11 90
Fax. 794 71 41

 **Mobilière Suisse**
Société d'assurances

l'assurance d'être bien assuré
Philippe Gerber, agent principal et ses
conseillers attendent votre visite

Roger Bosson + Richard Pillet s.a.
Installations thermiques

2, chemin de l'Épargne
1213 Petit-Lancy 2
Tél. 022 / 793 80 16



Chauffages centraux - Ventilation
Service rapide de réparations
Entretien - Surveillance
Dépannage 24 / 24

SNACK-BAR DU COIN

**SANDWICHERIE
CROISSANTERIE
PAIN**

Gérant: Fam. VIOLA

Av. du Petit-Lancy 13
1213 PETIT-LANCY Tél. 022 / 793 13 98

Ville de Lancy Horaire des Fêtes de fin d'année

Bibliothèque de Lancy

Fermeture: du jeudi 24 au mardi 29 décembre et du jeudi 31 décembre 1998 au lundi 4 janvier 1999 inclus. Ouverture: le mercredi 30 décembre 1998 de 10h.00 à 12h.00 et de 15h.00 à 18h.00 selon l'horaire habituel. Réouverture: le mardi 5 janvier 1999 à 15h.00.

Mairie de Lancy, Protection civile et Police municipale

Fermeture: du jeudi 24 au dimanche 27 décembre 1998, ainsi que le mardi 29 décembre. Et du jeudi 31 décembre 1998 au dimanche 3 janvier 1999 inclus. Ouverture: les lundi 28 et mercredi 30 décembre 1998 et dès le lundi 4 janvier 1999. Horaire habituel: du lundi au vendredi de 08h.30 à 11h.30 et de 14h.00 à 16h.30. Les

personnes suivantes peuvent être contactées:

-**en cas de décès:** cimetière, M. Michel Steffen (du 21 au 28 décembre), tél. 794 13 71 et 792 01 41; M. Norbert Cina (du 29 décembre 1998 au 4 janvier 1999), tél. 793 07 38 et/ou M. Daniel Pellet, tél. 792 59 77 et 792 01 41.

-**Etat Civil:** Mme Elisabeth Boldrini, tél. 756 30 94, prof. 706 15 11.

Les demandes de carte d'identité ne sont pas enregistrées durant la permanence.

Patinoire de Lancy, av. Eugène-Lance 30

Fermeture: les jeudi 24 et vendredi 25 décembre, ainsi que les jeudi 31 décembre 1998 et vendredi 1^{er} janvier 1999.

Maison «Fleur d'Epine» à la Coudre

Nous vous signalons que l'exploitation de la maison «Fleur d'Epine» à la Coudre a cessé.

Toutefois, notre pension «Les Fleurettes» à Leysin est toujours prête à vous accueillir. Il reste encore des places disponibles pour la période du 26 décembre 1998 au 03 janvier 1999. Pour tout renseignement ou inscription, veuillez vous adresser à la Mairie de Lancy, au N° de téléphone 706.15.11.

Enlèvement de la neige sur les trottoirs

La Ville de Lancy rappelle les directives concernant l'enlèvement de la neige sur les trottoirs, conformément au règlement sur la propreté, la salubrité et la sécurité publiques du 17 juin 1955 (K 1-13, art. 22).

- "En cas de chutes de neige ou de verglas, les trottoirs doivent être nettoyés le plus rapidement possible. Ce travail incombe aux propriétaires, aux locataires d'arcades, aux concierges ou à défaut à toutes autres personnes désignées à cet

effet par le régisseur ou le propriétaire.

- Dans les rues où il n'existe pas de trottoirs, l'enlèvement de la neige doit être effectué, le long de chaque bâtiment, sur une largeur de deux mètres.

- Dans tous les cas, les gondoles doivent être nettoyées pour permettre l'écoulement des eaux.

- En cas d'absence du responsable du nettoyage, celui-ci désignera un remplaçant pour assurer le travail de déblaiement".

Noces d'Or et de Diamant

Chaque année, au mois de novembre ou de décembre, la Mairie se fait un plaisir d'inviter les couples domiciliés à Lancy, ayant fêté leurs "Noces d'Or" ou "Noces de Diamant" dans l'année, à une petite réception.

Aussi, nous prions toutes les personnes domiciliées à Lancy et fêtant leurs 50 et 60 ans de mariage, et plus, en 1998, ou ayant des connais-

sances dans ce cas, de bien vouloir s'annoncer directement à la Mairie, en indiquant leur date de mariage. D'autre part, les couples, domiciliés à Lancy au moment de leurs Noces d'Or ou de Diamant et qui n'auraient pas été invités à une telle manifestation voudront bien également s'annoncer à la Mairie.

Nouvelles du Conseil administratif

Amérique centrale

Suite à la catastrophe naturelle survenue récemment en Amérique centrale, le Conseil administratif a répondu à l'appel de la Chaîne du Bonheur en lui adressant un don de Fr. 5'000.--, destiné à venir en aide aux victimes de l'ouragan «Mitch».

Accueil de requérants d'asile

Le Conseil administratif a donné suite à la demande de l'AGECAS (Association genevoise des centres d'accueil pour candidats à l'asile) et a ouvert le poste de protection civile de l'Ecole d'électricité pour héberger une cinquantaine de requérants d'asile. Il s'agit principalement de familles qui sont accueillies à cet endroit, en attendant d'être relogées dans des appartements disponibles sur le Canton. Vu l'affluence imprévisible de ces personnes, nous avons pu constater que les familles restent une à deux semaines dans cette construction de protection civile. Si l'encadrement des requérants est assuré par l'AGECAS, la protection civile, avec son personnel, assure la gestion et la surveillance technique.

Service des parcs, promenades et maintenance

M. Daniel Debraz ayant présenté sa démission en raison d'un départ à l'étranger, le Conseil administratif a engagé M. Jean-Paul Deschenaux à la tête du Service des parcs, promenades et maintenance. Agé de 46 ans, M. Deschenaux est actuellement employé par l'Etat de Genève en qualité de responsable du nettoyage du Canton.

Secrétariat général

Le Conseil administratif a décidé de cesser sa collaboration avec M. Gieri Caveng, Secrétaire général, encore en période d'essai. Désirant s'accorder le temps de la réflexion quant à la future organisation du Secrétariat général, le Conseil administratif a nommé Mme Odile de Garrini, Secrétaire générale adjointe, à la responsabilité de Secrétaire générale ad intérim.

OdG

Extraits du registre des délibérations du Conseil municipal

Dans sa séance du 12 novembre 1998, le Conseil municipal a accepté:

- Préavis favorable au plan localisé de quartier No 28979-543 situé entre la route de St-Julien et l'avenue des Communes-Réunies

(Lancy-Sud)

- Modification du statut du personnel (article 6.6., alinéa 1)
- Approbation des budgets de fonctionnement et d'investissement 1999 et fixation du taux des centimes additionnels.

Levée des déchets

Levée de la ferraille, du papier, des sapins de Noël, ainsi que des ordures ménagères et compostables.

Ferraille

La levée de la ferraille a lieu sur toute la commune; prière de prendre contact auprès du Service de la Voirie, tél. 792 01 41 pour un rendez-vous.

Attention! Pour les frigos: vignette à retirer à la Mairie.

Papier

Petit-Lancy: décembre supprimé, dernier mardi du mois.

Grand-Lancy: janvier supprimé, premier mardi du mois.

Récupération des sapins de Noël

Les deux premiers mercredis de janvier.

Ordures ménagères

Selon l'horaire habituel. Les jours de levée qui tombent sur un jour férié sont reportés au jour ouvrable suivant.

Ordures compostables

Tous les mercredis sur toute la commune.

Dans la Chevrolet Trans Sport, tout tourne autour de l'espace.



La Trans Sport. Essayez maintenant!

Espace pour la famille, les amis ou toute une équipe de handball. Espace pour un bureau mobile ou un quatuor à cordes et leurs instruments. La Chevrolet Trans Sport est grande, plus grande et plus puissante (137 kW/186 chevaux) que beaucoup. C'est qu'elle vient d'Amérique et les Américains adorent la Chevrolet Trans Sport. Et avec une garantie totale de 3 ans ou 100'000 km, vous l'aimerez certainement aussi. Pour Fr. 51'000,- TVA comprise.

<http://www.chevrolet-europe.com>

CHEVROLET

GRIMM CENTRE
L'espace de grandes marques
26, avenue des Morgines, 1213 Petit-Lancy. Tél. 022/879 13 00

AIA
Domenico

Installations chauffage
Entretien et dépannage
ALLIA DOMENICO
29, avenue des Morgines
1213 Petit-Lancy
Tél. (022) 792 92 95
Natel C 077 24 55 71

SIMEONI
F L E U R S

TOUTES CONFECTIONS
FLORALES
Ouvert tous les jours
Lundi au vendredi 7 h à 19 h
Samedi et dimanche 8 h à 17 h

Rte de St-Georges 88
1213 PETIT-LANCY
Ø 792 25 28 Ø 793 52 26
Ø 792 12 26

TELECTRO
maison fondée en 1953
ÉLECTRICITÉ + TÉLÉPHONE
Georges Flury successeur



maitrise fédérale
concessionnaire
des SI et des PTT

Tél. 022 / 794 22 44
72, avenue Eugène-Lance 1212 GRAND-LANCY

UNION SUISSE
ASSURANCES

**AGENCE GÉNÉRALE
LANCY-ONEX**
Henry Gillet - J.-P. Ulrich

2-4, chemin de la Caroline
1213 Petit-Lancy
Tél. 793 45 10
Fax 793 45 34

Collaborateurs:
Maurice Portanova
Serge Villat

Familia-Vie

**CHEZ
AUTOHALL METROPOLE SA**

L'année 1998 sera celle du changement...de votre voiture.
Vous avez ENFIN la possibilité de changer votre voiture
avec un investissement raisonnable en payant
une toute petite mensualité :

	Fr. 149.- par mois		Fr. 288.- par mois
	Fr. 164.- par mois		Fr. 375.- par mois
ESCORT	Fr. 199.- par mois	EXPLORER	Fr. 518.- par mois

New  **Fr. 277.-** par mois

Offre valable sur tous nos
200 véhicules neufs modèle 98
en stock à Genève jusqu'à épuisement.
Prix calculés pour un leasing en 48 mois avec un 1er loyer spécial - 15'000 km/ann - assurance casco obligatoire

LE PLUS GRAND CHOIX DE FORD A GENEVE ET EN SUISSE ROMANDE.

AUTOHALL METROPOLE SA
14, rte du Pont-Butin - 1213 Petit-Lancy - Tél.: 022/ 879 0 333
Horaire/service de vente : lun-ven de 8h à 19h sam de 9h à 17h
Agent principal  depuis plus de 50 ans.

ACHAT VENTE RÉGIE EXPERTISES IMMEUBLES APPARTEMENTS VILLAS CONSEIL IMMOBILIER

PLACEMENTS GÉRANCE DE FORTUNE PROMOTION IMMOBILIÈRE

**AGENCE IMMOBILIÈRE
EDOUARD BRUN & CIE**
6, rue Sillem C.P. 1211 Genève 6
Téléphone (022) 735 19 60



La Police communale



Le Chef du Service **Pierre-André Bise** et le Chef du Poste de Police **Robert Scaglioni** sont toujours à votre service. Ils vous souhaitent de joyeuses fêtes de fin d'année et vous adressent leurs meilleurs vœux pour 1999.

Médailles de chiens 1999

En vente dès le 1^{er} décembre 1998 frs 80.-

Les propriétaires ou détenteurs de chiens domiciliés sur Lancy ne pourront acquérir la médaille '99 qu'à la Police Municipale (rte du

Grand-Lancy 58, face à la Mairie) ou à la caisse de l'Etat. Ceux-ci devront justifier leur adresse (attestation RC, carnet de vaccination et pièce d'identité). En aucun cas, la Police Municipale ne délivrera une médaille à une personne résidant hors de la commune.



Compagnie 35, ainsi va notre vie...



Lors du dernier numéro du «Lancéen», nous vous avons présenté en quelques lignes notre mission de sapeurs-pompiers au sein de la commune. Pour cette parution, il nous a semblé sympathique de vous faire connaître un peu la vie de notre compagnie durant cette année.

1998, année de transition pour notre compagnie. Le 31 décembre, le Cap

Pierre Gremaud prendra sa retraite après plus de 25 années de dévouement au service de la population lancéenne. Nous aurons l'occasion de le fêter le 8 janvier prochain et nous retracerons sa carrière dans le premier numéro 1999 du «Lancéen». Le Plt Eric Baud deviendra capitaine dès le 1^{er} janvier 1999. Une succession se prépare et le Cap Gremaud prend à cœur de remettre une compagnie impeccable au futur Cap Baud. Nous avons eu de nombreux Etats-Majors extraordinaires pour que tout se

déroule au mieux. Un autre changement important à la tête de notre compagnie: le Fourrier Patrick Blanchard a demandé de rentrer dans le rang également au 31 décembre. Un nouveau fourrier est en formation. Il s'agit du Cpl Etienne Bodenmuller.

Voilà quelques nouvelles de notre Etat-Major. Si nous avons eu du travail à régler tous ces soucis administratifs, nous avons dû engager

également nos hommes pour plusieurs interventions durant cette année. La pluie persistante de cet automne nous a valu de belles inondations du côté du Fief-de-Chapitre. Les fortes bourrasques de vent, dès le début janvier, nous ont conduit à tronçonner plusieurs arbres tombés sur des routes et des voitures. Nous sommes également intervenus pour des inondations dans des appartements (Communes-Réunies, Morgines, Saint-Georges, Tour Migros, Pontets, etc...), des feux d'appartement (Eugène-Lance, Palettes, etc...), des feux divers tels que broussailles, véhicules, détritiques, cheminées (eh oui!) sans oublier les spectaculaires feux de cave de l'Étoile-Palettes où nos hommes ont dû s'engager de longues heures dans la fournaise et la fumée, jusqu'à ce qu'il n'y ait plus aucun risque pour les habitants. Nous avons été également présents à de nombreuses manifestations communales telles que Promotions, 1^{er} Août, ainsi que toutes les gardes de préservation dans les salles communales et au Collège de-Sausure, où des pompiers sont présents non-pas pour "faire la police", mais pour veiller sur la sécurité des usagers. Nous avons malheureusement eu une preuve, il y a peu de temps en Suède, que le manque de sécurité dans un lieu public prenait des dimensions catastrophiques lors d'événements malheureux. Voilà la

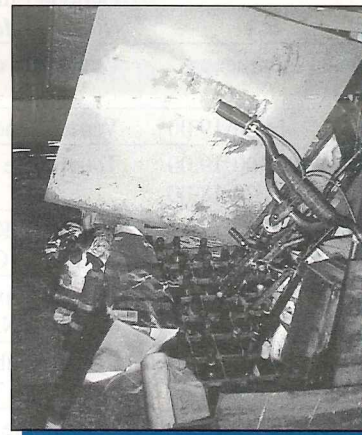
raison de la présence de pompiers lors de manifestations. Pendant que la fête bat son plein, nous veillons sur vous!

En quelques lignes, vous avez pu constater que notre Compagnie est vivante et au service de la population, à votre service. Si vous êtes disponible, âgé de moins de 30 ans, en bonne santé, prêt à quelquefois sacrifier vos loisirs afin de vous mettre au service de votre commune, et que vous avez envie de nous rejoindre, prenez contact avec le soussigné, il nous reste quelques places de libre.

Correspondance:

Lt Michel Vergain, 83, route de Chancy, 1213 Petit-Lancy

Ce qui reste d'une cave après l'incendie de l'Étoile-Palettes.



L'Etat-Major de la Compagnie 1998:
Four. Blanchard - Cpl Bodenmuller - Sgtn Tachet
Lt Vergain - Lt Emery - Plt Pitteti
Plt Baud - Cap Gremaud.



Réseau "Bed and Breakfast" pour les ONGs

Le Centre d'Accueil pour Délégations et Organisations Non Gouvernementales est destiné à soutenir les délégués non gouvernementaux de passage, notamment ceux qui proviennent des pays les moins avancés, d'Europe orientale ou qui représentent des peuples autochtones. Il permet d'héberger une trentaine de délégués de façon économique, de les soutenir dans leurs efforts et de leur mettre à disposition une infrastructure de travail performante. Le centre d'accueil ayant une capacité limitée, et suite à plusieurs expériences positives, nous avons décidé

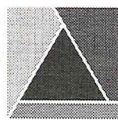
de développer un système de logement chez l'habitant ("Bed and Breakfast"). Cette formule a pour but de: couvrir les frais occasionnés par le séjour du délégué; offrir un accueil de qualité aux délégués, quelque soient leurs moyens; susciter des échanges entre les délégués et la population résidente, dans le respect des différences. Si vous êtes intéressé à héberger des délégués et que vous êtes d'accord avec les termes du règlement, nous vous invitons à contacter: Mandat International ("Bed and Breakfast"), tel. 959 88 55.

A. Egli

Sapin de Noël, bougies...

Toujours sous surveillance!

Sécurité civile - Genève



Déclarations fiscales '98

Quelques conseils utiles

Voici revenu le temps des déclarations d'impôt! Pensez inévitable. Mais, tant qu'à faire, cela ne demande pas plus de peine de s'en acquitter aussi soigneusement que possible.

A cet égard, le Conseil administratif de Lancy tient à rappeler l'importance des indications concernant la notion de "domicile". En effet, l'adresse postale n'est pas déterminante, car les numéros postaux d'acheminement ne coïncident pas forcément avec les limites territoriales de la commune.

Et puis, surtout, il peut y avoir des hésitations au sujet de la mention du **domicile professionnel**. Il arrive fréquemment qu'en toute bonne foi des contribuables provoquent des erreurs de taxation. Il s'agit de nombreuses personnes qui travaillent à Lancy mais n'y habitent pas.

C'est le cas, notamment, des salariés au service d'entreprises dont le siège principal se trouve ailleurs qu'à Lancy. Par exemple, d'employés d'établissements et d'administrations fédérales ou cantonales, ayant dans notre commune une agence, une succursale ou un bureau. Il faut qu'ils précisent "MIGROS-Lancy", "COOP-Lancy", "SBS-Lancy", "PTT-Lancy" (douanes, Gendarmerie, CFF, corps enseignant, etc). Ou alors qu'à la rubrique "domicile professionnel", ils indiquent "Lancy code 6628".

Les imprécisions ou erreurs involontaires sur les déclarations fiscales risquent de priver notre commune d'une part des revenus qui lui reviennent de droit.

Le Maire de Lancy,
Marco Föllmi

Mémento des manifestations lancéennes

Décembre

1 au 22		Exposition Christophe Carrard Sculpture, céramique, "Raku"	Exposition "Très classique"	L'Espace & caetera Rue du Diorama 16 - Genève
15	16.45	Film: "Princesse Caraboo" de Michael Austin, USA, 1994	Ciné-Kid	Collège de Saussure Vieux-Chemin d'Onex 9 - Petit-Lancy
17	20.00	Spectacle de Noël	Ecole En Sauvy	Aula de l'école En Sauvy
19	15.00-17.30	Noël des Aînés	Association des Intérêts du Gd-Lancy	Salle communale du Grand-Lancy
19	14.00-16.50	Noël des Aînés	Association des Intérêts du Petit-Lancy	Salle communale du Petit-Lancy
19	11.00-21.00	Tournoi de Noël	Grand-Lancy F.C.	Ecole En Sauvy - Ave Curé-Baud 40
20	17.30	Concert de Noël Orchestre de Lancy-Genève, dir. R. Sawicki (Compositeurs des époques baroques et classiques, oeuvres pour l'Avent et Noël)	Groupe culturel de Lancy	Eglise catholique-chrétienne de Lancy passage du 1 ^{er} -Août - Grand-Lancy

Janvier 1999

7	20.30	Film: "Despabilate Amor - Réveille-toi, amour" d'Eliseo Subiela, Argentine, 1997	Ciné-Mondes	Collège de Saussure Vieux-Chemin d'Onex 9 - Petit-Lancy
7	14.00-19.00	Vente bi-mensuelle	Bourse aux vêtements	Ecole En Sauvy - Ave Curé-Baud 40
10		Récital Adrian Kreda, piano (<i>Beethoven</i>)	Groupe culturel de Lancy	Salle "La Plage", Ferme Marignac Ave Eugène-Lance 28
12	16.45	Film: "Matilda" de Dany DeVito, USA, 1997	Ciné-Kid	Collège de Saussure Vieux-Chemin d'Onex 9 - Petit-Lancy
14 au 2.02		Exposition Anne-Lise Saillen Peinture	Ville de Lancy	Ferme de la Chapelle Rte de la Chapelle 39 - Grand-Lancy
12	20.00	Film: "Brassed off - Les Virtuoses" de Mark Herman, GB, 1995	Ciné-Club	Collège de Saussure Vieux-Chemin d'Onex 9 - Petit-Lancy
17	17.30	Concert - Airs d'opéras/mélodies françaises Georgia Ellis-Filice, mezzo-soprano, Gui-Michel Caillat, piano (<i>Rossini, Massenet, Ravel, Satie, Poulenc</i>)	Groupe culturel de Lancy	Salle "La Plage", Ferme Marignac Ave Eugène-Lance 28
20 au 2.02	jours	Exposition d'affiches sur le thème du jazz	Centre Marignac	Rez-de-chaussée de la Ferme Marignac Ave Eugène-Lance 28
21	14.00-19.00	Vente bi-mensuelle	Bourse aux vêtements	Ecole En Sauvy - Ave Curé-Baud 40
23	14.00-19.00	Tournoi de football en salle	F.C. Grand-Lancy Poste	Salle de Gym de l'Ecole En Sauvy Ave Curé-Baud 40 - Grand-Lancy
24	08.00-18.00			
26	16.45	Film: "Le Kid" de Charlie Chaplin, USA, 1921	Ciné-Kid	Collège de Saussure Vieux-Chemin d'Onex 9 - Petit-Lancy
26	20.00	Film: "Piravi - La Naissance" de Karun N. Shaji, Inde-Kerala, 1988	Ciné-Club	Collège de Saussure Vieux-Chemin d'Onex 9 - Petit-Lancy
28	20.30	Film: "Toubabb bi" de Moussa Touré, Sénégal, 1991	Ciné-Mondes	Collège de Saussure Vieux-Chemin d'Onex 9 - Petit-Lancy
30	08.00-20.00	Tournoi de football en salle	F.C. Grand-Lancy (Juniors A)	Ecole En Sauvy - Ave Curé-Baud 40
31	08.00-20.00			
31	17.30	Concert Orchestre de Saint-Jean, dir. Klaus Maurer. Soliste: Johana Brezinska, piano	Groupe culturel de Lancy	Aula du Collège de Saussure Vieux-Chemin d'Onex 9 - Petit-Lancy

Février

1 au 2	jours	Exposition d'affiches sur le thème du jazz	Centre Marignac	Rez-de-chaussée de la Ferme Marignac
1 au 2		Exposition Anne-Lise Saillen Peinture	Ville de Lancy	Ferme de la Chapelle rte de la Chapelle 39 - Grand-Lancy
4	14.00-19.00	Vente bi-mensuelle	Bourse aux vêtements	Ecole En Sauvy - Ave Curé-Baud 40
9	16.45	Film: "James et la pêche géante" de Henry Selick, USA, 1996	Ciné-Kid	Collège de Saussure Vieux-Chemin d'Onex 9 - Petit-Lancy
9	20.00	Film: "Sense and sensibility - Raison et sentiments" de Ang Lee, USA, 1995	Ciné-Club	Collège de Saussure Vieux-Chemin d'Onex 9 - Petit-Lancy
11	20.30	Film: "Dollar Mambo" de Paul Leduc, Mexique-Espagne, 1993	Ciné-Mondes	Collège de Saussure Vieux-Chemin d'Onex 9 - Petit-Lancy
14	17.30	Concert Orchestre de Lancy-Genève dir. R. Sawicki (<i>Compositeurs romantiques</i>)	Groupe culturel de Lancy	Aula du Collège de Saussure
23	20.00	Film: "Mina Tannenbaum" de Martine Dugowson. France, 1994	Ciné-Club	Collège de Saussure Vieux-Chemin d'Onex 9 - Petit-Lancy
25	14.00-19.00	Vente bi-mensuelle	Bourse aux vêtements	Ecole En Sauvy - Ave Curé-Baud 40
28	17.30	Concert Eric Völki, clarinette; HunJu Sohn, piano (<i>Saint-Saens, Brahms, Chopin, Poulenc</i>)	Groupe culturel de Lancy	Aula du Collège de Saussure Vieux-Chemin d'Onex 9 - Petit-Lancy

Renseignements: Secrétariat de la Mairie de Lancy, tél. 706 15 11, rte du Grand-Lancy 41 - 1212 Grand-Lancy. (Contact Intérêts: J. Purtschert, tél. 794 02 90)