



Journal LE LANCÉEN

mensuel d'information

Journal des Intérêts de Lancy • Distribué à tous les ménages de Lancy • Tirage 14 400 exemplaires • N° 216, décembre 2005, 42^e année

En bref

Noël à Lancy

Les 16, 17 et 18 décembre prochains, c'est déjà Noël à Lancy! Rendez-vous à l'école En Sauvy où vous attendent de nombreuses animations: un grand Marché de Noël (plus de 60 exposants!), le Père Noël en chair et en os, un carrousel gratuit et des tours de poney pour les enfants...

Les Aînés de Lancy sont conviés le 17 décembre par les Associations d'Intérêts à venir partager un moment convivial ponctué de prestations musicales et enfantines. Page 9

Foot en salle

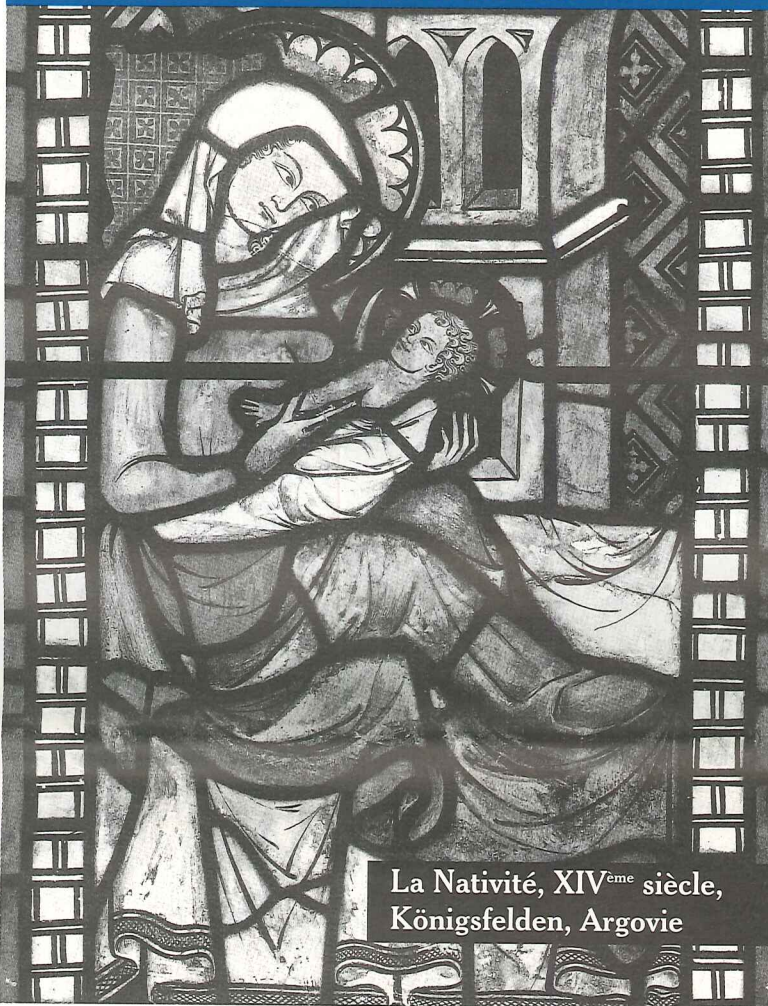
Le Football-Club Gd-Lancy Poste organise le 34^{ème} tournoi en salle de Genève, le 29 janvier dès 8h.00 à la Salle de gym de l'école En Sauvy. Venez nombreux encourager les seize équipes participantes à ce tournoi de type foot à 4 sans gardien avec but de hockey sur glace. Entrée gratuite. Buvette, stand raquette et tombola.

Délai

Remise des articles pour le numéro de février 2006:

27 janvier 2006

**LES AUTORITÉS DE LA VILLE DE LANCY,
AINSI QUE TOUTE L'ÉQUIPE DU LANCÉEN
VOUS SOUHAITENT DE BONNES FÊTES DE FIN D'ANNÉE!**



La Nativité, XIV^{ème} siècle,
Königsfelden, Argovie

Photo Hans Hinz

Sommaire

Culture	3
Concours d'écriture	4
Vie Associative	9
Noël des Aînés	9
Lancy-Afrique	13
Parents & Enfants	15
Sports & Loisirs	19

Impressum 17



Mairie-Infos

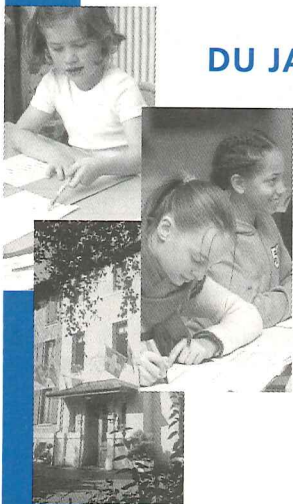
Supplément d'informations
officielles de la Ville de Lancy

Mairie-Infos	21
Reflets du CM	23
Mémento	24

I N S T I T U T

FLORIMONT

DU JARDIN D'ENFANTS AUX PORTES DE L'UNIVERSITÉ.



Collège catholique ouvert aux élèves de toutes les confessions.

Toutes les classes sont mixtes.

Jardin d'enfants dès 3 ans - classes enfantines et primaires -
classes secondaires préparation à la Maturité Suisse et au Baccalauréat Français L, ES, S

Camp d'été & Flo-Vacances

Venez nous voir en "voisin",
nous vous ferons visiter notre école avec
le plus grand plaisir.

Avenue du Petit-Lancy 37 CH-1213 Petit-Lancy / Genève
Tél.: +41(0)22 879 00 00 Fax: +41(0)22 792 09 18 e-mail: info@florimont.ch www.florimont.ch



Design Optique

**LIONEL QUAGLIA
OPTICIEN**

1, chemin des Palettes
CH - 1212 Grand-Lancy
Tél. 022 794 44 33
Fax 022 794 44 42

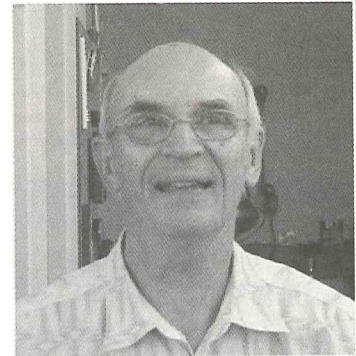
MAXIVUE
LES OPTICIENS



Lionel QUAGLIA
DESIGN OPTIQUE
Ch. des Palettes 1
1212 GRAND LANCY
022 794 44 33

MAXIVUE

VOTRE OPTICIEN



Philippe DUTOIT
Av. des Morgines 1
1213 PETIT-LANCY
022 792 01 37

Près de chez vous

Offre de lancement
Jusqu'au 28 février 2006, bénéficiez de

20%

de rabais sur les montures **GIORGIO ARMANI** équipées de 2 verres **Varilux Computer™** ou de 2 verres de lecture ou de distance avec traitement **Alizé**.
Offre non cumulable avec d'autres bons d'optique.

MAXIVUE
entre l'écran et vos yeux!

Nouveau!
Verres **Varilux Computer™**
Offre de lancement

MAXIVUE
VOTRE OPTICIEN

www.maxivue.ch



PHARMACIE DES COMMUNES-RÉUNIES Ariel KERCHENBAUM

Homéopathie • Produits naturels • Articles pour enfants
Pour l'espace enfants, demandez la carte de fidélité

62-64, Av. des Communes-Réunies
Téléphone: 022 794 05 11

Grand-Lancy
Fax: 022 794 11 90



Marianne Stamminger Secrétariat à domicile

Route du Grand-Lancy 102
1212 Grand-Lancy
Tél. 022 794 77 54
Fax 022 794 77 81
Natel 079 401 45 45

E-mail: mstamm@secretariat.ch



www.chalut-greenservice.ch

Chalut Green Service sa

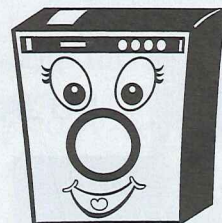
Votre partenaire espaces verts
1254 JUSSY - Rte du Petit-Lullier Tél. 022 759 91 91
1295 MIES - Rte de la Gare 24 Tél. 022 755 60 22
1053 CUGY - Rte de Lausanne 4 Tél. 021 731 29 91

Nouveau salon lavoir Self-service

Lave-linges et séchoirs ultra-modernes
Nombreuses machines à votre service
Pièces et billets acceptés
Tous textiles, toutes grandeurs,
toutes épaisseurs

Horaires 7/7 de 7 h à 22 h

Rue du Vieux Moulin 14 - Onex
Mobil 078 615 22 76



Edouard BRUN & Cie S.A.

Agence immobilière

La dimension humaine

6, RUE SILLEM - CH-1207 GENÈVE - TÉL. 022 718 19 60 - FAX 022 718 19 02



Groupe Culturel de Lancy

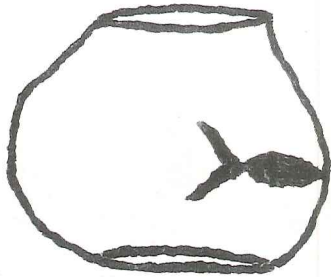
Comédie musicale-ballets style "seventies", samedi 17 décembre à 20h.00 et dimanche 18 décembre 2005 à 17h.00, Aula du Collège de Saussure, Petit-Lancy: "The Blues Sisters". Académie de Danse de Genève: danseurs de la filière pré-professionnelle. "The Blues Brothers Orchestra": Pierre-André Bauer (guitare), Frédéric Bintner (batterie), Arnaud Francelet (basse), Mathieu Kyriakidis (claviers), Gérard Zihlmann (cuivres) et Azania Steady chant. Musiques: Ray Charles, P. Mayfield, Henry Mancini, Tina Turner, Jerry Lieber, Mike Stoller, Aretha Franklin, Ted White, John Lennon, Paul McCartney, Otis Redding, Jerry Wexler, Bert Burns, Solomon Burke... Chorégraphies: Martine Brodard, Solange Guenier, Laura Smeak. Costumes: Isabelle Stouder. Eclairages: Claude-Yane Roulin, Jean-Jacques Reybaz.
Entrées: adultes 25.- / AVS, étudiants, enfants dès 6 ans: 15.-

Un 1^{er} de l'An pétillant avec l'Orchestre "Swing Session", dimanche 1^{er} janvier 2006 à 17h.00, Ferme Marignac, Salle "La Plage", Gd-Lancy: Jazz swing des années trente, quarante, cinquante... avec René Hagmann, sax/trompette/trombone, Nicolas Maret, vibraphone, Jean-Lou Muller, piano, Manu Hagmann, contrebasse, Julien Cotting, batterie. Références: Duke Ellington, Eroll Garner, Fats Waller, Count Basie, Coleman Hawkins, Louis Armstrong, Johnny Hedges, Lionel Hampton, Milt Jackson, Gene Krupa, Sydney Catlett, Milt Hinton, Jimmy Blanton...
Entrées: adultes 25.- / AVS, étudiants, enfants dès 6 ans: 15.-. Réservation fortement recommandée au tél. 022 757 15 63! Bar - Champagne.

Récital - Cabaret Un tour de chant subtil et savoureux: "L'Oreille de Bacchus", chansons et textes pour le temps de la soif..., le dimanche 8 janvier 2006 à 15h.00, Ferme Marignac, Salle "La Plage". Christine Schaller, chant, Sylviane Baillif-Beux, piano: d'Offenbach à Boris Bach, «In vino variazioni Vinum et musica laetificant cor» (Le vin et la musique réjouissent le cœur).
Entrées: adultes 25.- / AVS, étudiants, enfants dès 6 ans: 15.-. Réservation recommandée au tél. 022 757 15 63! **M. Bovey**

Lara Medilanski et Momar Seck à la Ferme de la Chapelle

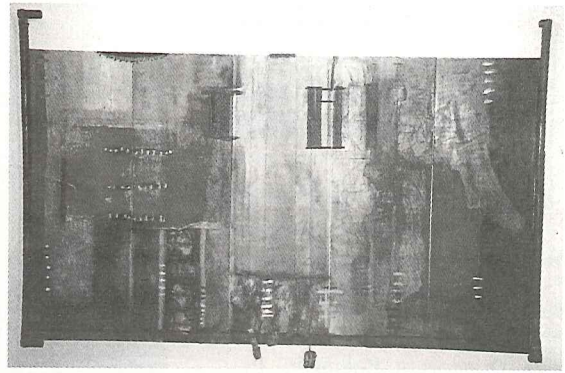
Du 18 janvier au 7 février 2006
«Au travers de ses sculptures, Lara Medilanski raconte des histoires...», peut-on lire dans un article de *La Tribune des Arts*. Si on ajoute à cette assertion une bonne dose d'humour et de talent, le portrait est



Lara Medilanski: «Balthazar est un poisson rouge dans l'aquarium, il tourne en rond - Balthazar est heureux».

brossé. En effet, dans l'univers de l'artiste, peuplé de personnages en cire ou en bronze, tous les petits travers et faiblesses de ces créatures sont passés au crible avec une douce ironie.

De son côté, Momar Seck s'intéresse à retranscrire dans ses peintures (par la matière: couleurs chaudes mêlées au bois, à la terre, au sable et aux mélanges de végétaux) des impressions fugitives ou des émotions fortes vécues dans



Momar Seck: "Ethiopie, signes de peau", 150x200 cm, 2004.

Heures d'ouverture de la galerie:

Du mardi au vendredi de 16h.00 à 20h.00; samedi, dimanche et jours fériés de 14h.00 à 18h.00. Fermée le lundi.

Adresse:

39, rte de la Chapelle, bus 14 et tram 13 (arrêt Bachet-de-Pesay).

Grands soirs - Conférences

Un cycle de conférences, organisé en collaboration avec l'Université de Genève aura lieu les mercredis 18, 25 janvier, 1^{er}, 8, et 15 février 2006 à 20h.30 à l'aula du Collège de Saussure.

Pour que notre développement dure!

Permettre à chacun de s'élever au plus haut niveau de vie possible, tel est le défi que notre société assigne à son développement. Comment concilier ce développement, synonyme de croissance économique perpétuelle, avec les impératifs de protection de l'environnement, sachant que le milieu fermé dans lequel nous évoluons impose des contraintes qui risquent de nous empêcher d'atteindre le but fixé? Cette question est à l'origine du nécessaire concept de développement durable qui vise aussi à nous faire prendre conscience de l'interdépendance des dimensions sociale, économique, écologique, voire culturelle du développement des sociétés humaines sur une planète finie.

Pluridisciplinaire par nature, cette idée mobilise des compétences diverses au sein de notre université, consciente de devoir contribuer au développement harmonieux de notre société. De la recherche fondamentale en biologie de l'évolution à l'application sur le terrain politique local, en passant par la théorie économique, les scénarios énergétiques et la préservation du patrimoine végétal du Tiers-Monde, nous vous invitons à découvrir des travaux menés à l'Université de Genève et à rencontrer les chercheurs qui les conduisent.

18 janvier 2006, 20h.30

Développement durable: Comment passer de la théorie à la pratique?
Jean-Bernard Lachavanne, professeur, Département d'Anthropologie et Écologie.

25 janvier 2006, 20h.30

Biodiversité: Comprendre et sauvegarder les processus de spéciation
Juan Montoya, maître assistant, Département de Zoologie et Biologie animale.

sa culture et à la croisée d'autres cultures. **V. Q.**

Vernissage:

Le mercredi 18 janvier 2006 dès 18h.30 à la Ferme de la Chapelle.

Visite de l'exposition commentée par l'artiste:

Le mercredi 25 janvier de 20h.00 à 21h.30.

1^{er} février 2006, 20h.30

Quelles énergies pour demain?
Bernard Lachal, professeur, Centre Universitaire d'Étude des Problèmes de l'Énergie (CUEPE).

8 février 2006, 20h.30

La contribution de l'économie au développement durable
Beat Burgenmeier, professeur, Faculté des Sciences économiques et sociales.

15 février 2006, 20h.30

Médecine traditionnelle et développement de médicaments
Kurt Hostettmann, professeur, Section des Sciences Pharmaceutiques.

Entrée libre à l'aula du Collège de Saussure, Vieux-Chemin-d'Onex 9, Petit-Lancy. **V.**

Accès TPG: ligne 2 et 19 arrêt Morgines ou 14 et 18 arrêt Pré-Monnard Parking Les Mouilles (Centre commercial de Lancy-Centre), ouvert jusqu'à 23h. Des renseignements plus détaillés seront disponibles au secrétariat de Culture & Rencontre 022 388 43 66.

Artistes de Lancy, exposez-vous!

Au vu du succès remporté l'année dernière, la Ville de Lancy propose à nouveau aux artistes lancéens de présenter une exposition collective du lundi 3 au dimanche 15 avril 2006 à la Ferme Marignac. Pour y participer, il suffit d'envoyer un dossier de présentation des œuvres, ainsi qu'un bref c.v. artistique. Les participants seront sélectionnés par un comité compétent nommé.

Conditions:

- Etre originaire, être domicilié ou

travailler à Lancy.

- Justifier d'une pratique régulière de la discipline artistique présentée
- L'accrochage est réalisé par les artistes
- Les horaires d'accrochage ainsi que le gardiennage seront assurés par les artistes, selon un calendrier établi avec le Service culturel
- La Ville de Lancy met à disposition les lieux et l'infrastructure d'accrochage (éclairage)
- La Ville de Lancy suivra le projet

et en établira un calendrier de réalisation.

La Ville de Lancy assure une promotion dans la presse locale (*Lancéen*) ainsi que sur l'affichage collectif communal.

Vous avez jusqu'au 16 janvier 2006 pour remettre vos dossiers au Service culturel si vous désirez participer à l'exposition de printemps à la Ferme Marignac. N'oubliez pas de joindre à votre demande des images de vos œuvres et n'hésitez pas à appeler en cas de doute le 022 706 15 33 ou 34. **H. M. / Service Culturel de Lancy**

Lauréats du Concours d'écriture

Les textes suivants ont été primés lors de la 3^{ème} édition du Concours littéraire organisé par la Ville de Lancy à l'occasion des Journées du Livre.



Catégorie 2P-3P

Palmarès
2^{ème} prix: Cécile Moulin

Catégorie 5P - 6P

Palmarès
1^{er} prix: Mathias Froelicher Veliz
2^{ème} prix: Norina Cettou
3^{ème} prix: Valérian Richoz et Julien François ou Bollinger

Textes lauréats

Le printemps est là

Comme le vent soufflant dans les roseaux
Comme l'eau jaillissant des plateaux
Comme les arbres poussant devant le mur
Comme le réveil de la Nature
Le printemps est là et ne s'en ira pas!

Reconnaissez-vous cette fraîche odeur?
Celle qui remplit peu à peu tous les cœurs ?

Elle s'ouvre un petit passage
Vers les personnes de tous âges
On l'appelle "le bonheur"
Celui qui enlève le malheur
On le rencontre au printemps
Sur un chemin fleurissant
Il nous appelle à nous réconcilier
A nous faire de nouvelles amitiés
Le printemps est là et ne s'en ira pas!

Lyzer



Catégorie cycle

Palmarès
1^{er} prix: Léa Devel
2^{ème} prix: Lucie Tinguely
3^{ème} prix: Estelle Fontaine

Texte lauréat

A la vie à la mort

J'ai eu une amie très malade. La première fois que je l'ai rencontrée, j'ai tout de suite senti l'odeur de l'hôpital incrustée sur sa peau blanche. Ses pas feutrés la faisaient ressembler à une danseuse étoile. Elle était d'une douceur inexplicable. Cette personne me faisait tout simplement penser à la colombe de la paix ; lors des conflits, elle se mettait entre les deux camps et empêchait la dispute. Elle ne parlait jamais de sa maladie, je crois même avoir été la seule de la classe à le savoir. Je l'aimais, elle m'aimait et nous

passions tout notre temps libre ensemble. Toutes les deux nous voulions être des oiseaux pour pouvoir survoler l'univers entier. Elle s'appelait Mina, mais je l'appelais toujours Mimi. Nous ne nous bagarrions jamais. Je me souviens très bien de la fois où elle m'a dit qu'elle était malade. C'était un mercredi, jour où l'on avait le français. Elle n'était pas venue à l'école et je m'étais sentie seule, seule au monde. Après l'école, je courus jusqu'à chez elle. Je trouvai une petite lettre portant mon prénom. Doucement, tel un escargot j'ouvris la lettre: «Ma chère Leaticia, L'heure est venue pour moi de te dire au revoir, je suis très malade et je vais mourir. Ne pleure pas ! Je ne te l'ai jamais dit car je ne voulais pas que tu aies pitié de moi. Grâce à toi, ma vie

d'adolescente a été magique et je ne regrette rien. Pardonne-moi! Je t'aime ma Lili!
p.s.: Hôpital Saint-Georges, chambre 665, s'il te plaît viens me voir!»
J'avais des larmes de chiot délaissé qui coulaient de mes yeux. Je me rendis à l'hôpital en courant. Arrivée devant la porte de sa chambre, je pris ma respiration et ouvris la porte. Une odeur de parfum à la vanille s'échappa de la chambre. Cette dernière, au ton bleu pâle, contenait le lit de mon amie, une télé et une fenêtre ouverte. On entendait le bruit régulier de l'appareil qui se trouvait à côté d'elle. Le plancher étincelait et le plafond était fissuré par endroits. La lumière donnait un air chaleureux dans toute la pièce. En mettant ma main sur le mur, je sentis sous ma main la matière rêche du papier peint. Je m'approchais doucement de mon amie; elle dormait paisiblement. Ses petits yeux de chat étaient fermés. Elle avait l'air d'un

ange. Ses joues, creusées par la maladie laissaient deviner qu'elle était malade. Sa fine bouche portait un sourire au coin des lèvres. Elle était encore plus blanche qu'à l'ordinaire. Doucement, très doucement je lui caressai la joue. Elle remua et ouvrit les yeux. Je compris que je la voyais pour la dernière fois. Lili, Lili, me dit-elle d'une minuscule voix, merci d'être là... Mais, je... Non, non, laisse-moi parler... J'ai déjà fait mes adieux à la famille, il ne me reste plus que toi; je t'aime et grâce à toi, je meurs heureuse. Ne m'oublie pas, résous les conflits à ma place. Et ne... Et c'est ainsi que mon amie ferma les yeux pour ne plus les réouvrir. Deux jours après cette déchirure, j'étais toujours bouleversée et décidais de vivre ma vie à fond.

Lachca



Catégorie Post-obligatoire

Palmarès

1^{er} prix: Fanny Lalot

Texte lauréat

Mosaïques

La Tribune de Genève, 15 juin 2006: Suite aux violentes tempêtes qui ont balayé les régions du Proche-Orient, une équipe d'archéologues vient de réaliser une surprenante découverte dans le désert de Téhéran. Des vents d'une force incomparable ont déplacé des masses de sable, mettant au jour les vestiges d'une antique civilisation exceptionnellement brillante. Ce peuple, à l'art et la culture incroyablement développés, mais dont il n'a jamais été fait mention nulle part, semble avoir disparu de manière on ne peut plus mystérieuse.

De singulières mosaïques ont en outre été découvertes sur tout le site; elles semblent représenter avec une grande précision diverses scènes de l'histoire de la cité.

Nous avons rencontré François Gretz, le responsable de l'équipe de fouille, qui a bien voulu nous accorder une interview: « Cette civilisation nous paraît en de nombreux points plus brillante encore que celle des Grecs ou des Egyptiens. Cependant, la manière dont elle a ainsi pu disparaître, sans qu'aucun historien n'ait jamais évoqué son existence, reste obscure. Nos spécialistes sont actuellement sur le site et étudient les mosaïques fraîchement découvertes, qui attestent - on en est sûr - de l'existence de cette mystérieuse civilisation. Nous espérons trouver réponses à beaucoup de nos questions ».

Journal du Grand Mosair Asselem, 19 Oriakir:

Une énorme chaleur s'est abattue sur notre cité depuis maintenant vingt jours. Ces conditions ralentissent considérablement le travail des ouvriers. Notre Altesse a donc décrété que des tentes seraient installées au-dessus des sites de la Place du Palais et de la Porte Nord. Les travaux doivent prendre fin avant le 20 Ghiakir, pour la Fête du Temps Nouveau.

La décoration de la Salle du Conseil avance à bonne allure. Les esclaves doivent représenter la vie de Notre

Altesse dans ses grandes lignes. Superviser ces travaux est une lourde tâche, et je souhaiterais parfois la voir confiée à quelqu'un d'autre. Bah... cette œuvre sera ma dernière; Notre Altesse m'a promis pour la suite une retraite paisible dans ses jardins.

Puisse Kalak -bar bénir notre tâche et influencer l'Astre Suprême à notre égard.

5 Ghiakir:

C'est un désastre. Ces ouvriers ne sont que bouse de watusi; ils ne comprennent rien à mes plans. Ils ont estropié la mosaïque des dix ans de notre souverain. Incapables de compter jusqu'à dix, ils n'ont représenté l'Astre Suprême qu'avec huit branches. Ne leur avais-je point répété que chaque rayon symbolisait une année de la vie de Notre Altesse?! Suis-je condamné qu'à n'être à tout jamais incompris?! Quoiqu'il en soit, les travaux prennent du retard; c'est intolérable. Notre Altesse fêtera l'entrée dans sa vingtième année dans exactement quinze jours; et le Palais doit être apprêté d'ici là!

Heureusement que Karim supervise les travaux de la Place. Le dessin de l'Astre Antique prend de l'allure. Il sera achevé dans les temps. C'est une chance que Karim s'investisse avec autant de foi dans son œuvre. Sa famille seule a conservé le savoir des motifs ancestraux; mais les anciens en gardent jalousement le secret... Enfin je n'ai plus qu'à me concentrer sur l'intérieur du Palais, ce qui n'est pour autant pas une mince affaire. Vivement la retraite...

8 Ghiakir:

Ces esclaves me rendront fou. Ils ont tout simplement oublié de représenter l'Antichambre de l'Astre Suprême, cette coupole noire qui masque partiellement le soleil. N'ont-ils aucune éducation? Personne ne leur a-t-il enseigné que l'âme doit séjourner dans cette zone obscure avant d'atteindre le bienveillant et suprême Astre?!? N'ont-ils jamais vu ailleurs cette coupole noire reposant sur un large bord?... Je ne suis entouré que d'incapables.

Je suis persuadé qu'ils fomentent un complot. Il est humainement impossible de commettre involon-

tairement autant d'erreurs de représentation. Bien sûr, ce ne sont que des esclaves. Notre éducation ne leur a pas été dispensée. Mais cela ne fait pas d'eux des moutons stupides et ignorants. A force de vivre à nos côtés, ils devraient - ils auraient dû - assimiler nos coutumes.

Aujourd'hui, ils ont failli saccager la scène de mariage de Notre Altesse. Ils allaient inverser les places de notre souverain et de sa Sainte Epouse... Mais il est primordial que le futur roi soit placé à droite. Heureusement que je veillais au grain, et que j'ai pu éviter ce désastre. Et l'oubli des coupoles: insensé! Ils savent bien que ce symbole doit apparaître sur chaque mosaïque.

12 Ghiakir:

Enfin, les choses avancent. La moitié des fresques est achevée. Karim a fait du beau travail; la décoration de la Place devrait prendre fin dans les prochains jours, et les ouvriers de la Porte Nord en sont aux finitions.

Toute cette agitation me fatigue... Ne peuvent-ils travailler calmement et efficacement?! Encore deux semaines de ce calvaire et je pourrai enfin prendre du repos dans les Jardins de Notre Altesse. Il se murmure que le nectar y coulerait en fontaine; les mets y seraient aussi variés que raffinés; les filles nombreuses... J'attends avec impatience la Grande Pause...

18 Ghiakir:

L'œuvre est enfin accomplie. L'intérieur du Palais comme la Place et la Porte sont parfaits. Notre Altesse célébrera glorieusement l'entrée dans sa vingtième année. Dès le premier Joriakir, je serai officiellement déchargé de mes fonctions de Grand Mosair. Je sens déjà l'odeur du vin précieux et de l'herbe fraîche, grasse, parsemée d'iris... Encore deux jours... .

15 Joriakir:

C'est une calamité! Notre Altesse s'en est allé rejoindre les Jardins de Kalak-bar. Une méchante fièvre a eu raison de ses forces. Il part à vingt ans à peine, sans laisser de descendance. Il me revient de diriger le peuple jusqu'à ce que le jeune frère de notre souverain soit en âge de gouverner.

Nous partons demain. Comme l'exige la tradition, la cité doit être aban-

donnée avec feu notre Altesse. Nous désertons vers le nord. A quelques jours de marche, il se trouve une oasis très accueillante.

16 Joriakir:

Jour de départ. Le peuple entier s'est rassemblé et entame sa lente migration vers le nord. Jamais plus nous ne reverrons notre cité - ce serait profaner la mémoire de notre Altesse. Les ouvriers ont réalisé une ultime mosaïque, celle de la Mort. Trois personnages à différents degrés d'une pyramide symbolisent la jeunesse, la vie, et le crépuscule de feu notre souverain. Le dernier personnage rejoint dans un halo de lumière l'antichambre du Paradis.

Ces coutumes m'épuisent. C'est la troisième fois que je vois notre peuple tout abandonner du jour au lendemain pour aller s'installer ailleurs. Quelle misère...

Je ferai tout pour convaincre notre futur altesse de renoncer à cette tradition. Ce voyage sera le dernier. Notre peuple restera à l'Oasis du Nord. A jamais...

La Tribune de Genève, 26 juillet 2006:

Un mois après la découverte au sud de Téhéran des rudiments d'une antique civilisation, les événements se sont précipités. Les spécialistes se sont succédés et ont formulé une incroyable hypothèse: ce peuple mystérieux serait parvenu à prendre contact avec « une forme de vie extraterrestre », d'après F. Gretz.

C'est l'étude des mosaïques mises à jour qui a poussé à cette théorie. En effet, des masses noires, en forme de coupoles, représentées dans chaque mosaïque, symbolisent sans ambiguïté des soucoupes volantes. François Gretz évoque « des formes menaçantes et nombreuses, pétrifiant la cité d'éclairs de feu, et enlevant un homme. On le voit distinctement se faire aspirer par un faisceau de lumière et rejoindre ce qu'il faut bien appeler une soucoupe ». Le responsable des fouilles demeure prudent dans ses conclusions. Néanmoins, le Centre d'étude des phénomènes paranormaux et ses équivalents internationaux se penchent sur l'affaire.

Ainsi tout un peuple aurait pu disparaître, littéralement arraché de la surface de la terre. La réalité rejoint la fiction. Nous sommes sûrement sur le point de prouver l'existence, et la venue sur Terre, d'extraterrestres... **ORIAKHA**

Catégorie adultes

Palmarès

1^{er} prix: Marcel Granger
2^{ème} prix: Michèle Jousson
3^{ème} prix: Rina Tordjman

Texte lauréat

L'Abeille et le Crocus

Mon amie Elisabeth est une grande

artiste photographe amie de la nature. Un matin qu'elle s'était posée à plat ventre dans la rosée pour guetter les premiers rayons de lumière sur un champ de crocus, elle eut la surprise de voir émerger d'une fleur une abeille enfarinée de pollen. La bestiole avait à coup sûr été faite prisonnière la veille au soir, lorsque le crocus s'était fermé pour la nuit. Au

premier rayon de soleil, la fleur s'était ouverte et avait libéré l'insecte. Ce petit incident m'a inspiré un petit conte...

Petit conte à dormir comme une fleur.

L'Abeille et le Crocus

- Tiens, se dit l'abeille, qu'est-ce que je fais là?

Une chaude lumière jaune-orange venait de la réveiller. Comme son

horizon lui paraissait bouché au niveau de sa trompe, elle frota ses yeux de ses pattes antérieures. Ce qui n'arrangea rien, car elle se les remplit de pollen.

- Bon sang, marmonna-t-elle, qu'est-ce que cela veut dire?

Ce réveil embué de poudre jaune, ce silence inaccoutumé, la plongeaient dans un rayon d'incertitudes... Ce qui, pour une abeille, est le comble de l'angoisse.

100 ANS
D'HISTOIRE DE L'AUTOMOBILE

SIMPLY CLEVER



La nouvelle Škoda Octavia RS
200 CH À PARTIR DE FR. 37990.-. INCROYABLEMENT RAISONNABLE.



Raisonnée et sportive: la nouvelle Škoda Octavia RS passe en 7,3 secondes de 0 à 100 km/h, atteint même 240 km/h – tout en ne consommant que 7,8 litres d'essence aux 100 km. www.skoda.ch



AMAG Automobiles et Moteurs SA
Centre Skoda
Route de Saint-Georges 85, 1213 Petit-Lancy
Téléphone: 022 870 91 00, Téléfax: 022 870 91 20

L'ARCADE DES GLACES DU MOULIN

Vous souhaitez de Joyeuses Fêtes de Fin d'Année
Derniers délais pour les commandes de Vacherin,
10 & 17 Décembre 2005 de 15h00 à 18h00 à l'Arcade
83, rte de St-Georges -1213 Petit-Lancy



TRAINS MINIATURES

Achats- Ventes-Echanges -Neufs & Occasions

Des PRIX SPECIAUX -10 à 20 %

57 Communes Réunies 1212 Gd.-Lancy
Tel. 022 794 12 21



ACCUEIL - DISPONIBILITÉ - EFFICACITÉ
Livraisons à domicile gratuites

Ouverture non-stop

lundi au vendredi 8h15 - 18h30

samedi 8h15 - 16h00

3, chemin des Palettes - 1212 Grand-Lancy - Tél. 022 794 67 22 - Fax 022 794 54 80

Centre **SCOOTERS**
Denis WEBER

2765.-

SYM Mio Leasing
3 mois de garantie sur réparations



4, place des Ormeaux - 1213 Petit-Lancy
Tél. 022 792 26 37 - Fax 022 792 26 35

Boucherie Charcuterie d'Onex
«AU PANIER LANDAIS»
Route de Chancy 130
Tél. 022 792 27 51 - Fax 022 792 32 65

★ VOICI LES FÊTES DE FIN D'ANNÉE... ★

Passez vos commandes:
chapons, dindes, pintades, oies,
foie gras d'oie ou de canard,
langoustes, coquilles Saint-Jacques,
filet Wellington, etc.

Pour vos cadeaux:
paniers garnis, produits vinicoles,
épicerie fine, etc.

BOUCHERIE TRADITIONNELLE
SPÉCIALITÉS:

- PÂTE EN CROÛTE ET PETITS PÂTÉS •
- FOIE GRAS MAISON •
- PRODUITS DU SUD-OUEST •

★ DÉGUSTATIONS Produits italiens ★
Vendredi 8 et samedi 9 décembre
Foie gras
Vendredi 15 et samedi 16 décembre

Espace Beauté
Claude Hanriot
022 743 08 28

Soin du Visage	90.-
Beauté des Pieds	50.-
Réflexologie	60.-
Soins du Corps dès	40.-
Épilation à la cire	
Maquillage permanent	

13, chemin des Fraisières
(en face du stade)

ACTION 10%

Coiffure
Hair Paradise
Coupe + séchage + soin:
courts 55.-
longs 65.-

Mardi-Vendredi 9h - 18h
Samedi 9h - 15h
lundi fermé

Tél. 022 794 70 50
Chemin des Palettes 22
1212 Grand-Lancy



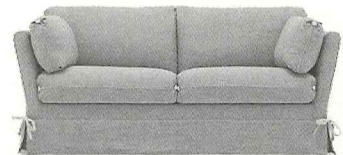
Borella & fils
Décoration d'intérieur
Pierre-Yves Borella succ.

OFFRE DE NOËL



Canapé Nobilis déhoussable Miss 20 (2 places)	170 x 93 x 78 x 48 cm	2'990.- ttc.
Canapé Nobilis déhoussable Miss 22 (2 1/2 places)	190 x 93 x 78 x 48 cm	3'290.- ttc.
Canapé Nobilis déhoussable Miss 30 (3 places)	210 x 93 x 78 cm	3'890.- ttc.

Modèle en exposition au 68, route du Grand-Lancy. Présence assurée le mardi et le jeudi de 10h. à 17h30.
Pour tout renseignement: 079 418 72 74



TISSUS COSY OFFERT
29 COLORIS à CHOIX

Offre valable jusqu'au 31.03.06



Mais enfin, pourquoi ce réveil en silence, calme, sans le bruit que fait habituellement la ruchée se mettant au travail, sans la bousculade coutumière des ouvrières vous marchant sur la tête ou froissant vos ailes?...

- Qu'est-ce que cela veut dire? se répéta-t-elle?

Et elle chercha à se souvenir.

Mais une mémoire d'abeille, c'est bien connu, n'a rien de comparable à

celle d'un éléphant. On peut même dire que, le plus souvent, elle se trompe énormément.

Et sa mémoire, malheureusement, resta muette.

C'est alors qu'une petite voix se fit entendre:

- Tiens, tu es éveillée, toi?

Eberluée, comme peut l'être une abeille au réveil, notre amie se dressa sur ses pattes. Ce qui est une façon de parler car, en fait, elle s'aperçut qu'elle avait peine à tenir debout, tant son logis mystérieux était étroit et encombré.

C'est alors qu'elle réalisa qu'elle se trouvait à l'intérieur d'une fleur, prisonnière d'un calice doré réchauffé par le premier rayon du soleil...

- Il peut bien crâner, celui-là, avec ses rayons, bougonna-t-elle, comme s'il était le seul à en avoir!

- Oh... tu es fâchée? reprit la petite voix.

De plus en plus surprise, notre abeille chercha d'où venait cette voix sucrée. Et une interrogation subtile s'imposa à sa petite tête:

Pistil, ou pas?

Shakespeare aurait ajouté: "Là est la question!"

Mais la bestiole ignorait autant Shakespeare que l'origine de sa captivité et, pour en avoir le cœur net, elle tapota celui de la fleur.

- Aïe! Vas-y doucement! Je ne t'ai rien fait...

- Ah, c'est donc toi qui parle! Alors, peux-tu m'expliquer ce que je fais ici?

- Ah oui... cela me revient...

Et d'un seul coup, prouvant par là

que, à tout prendre et toutes proportions gardées, sa mémoire valait bien celle d'un éléphant, elle se souvint que, la veille au soir, elle avait été quelque peu imprudente.

Alors que l'horizon s'approchait goulûment du soleil, elle était arrivée sur ce parterre de crocus. De ces fleurs que le printemps naissant offre parmi les premières aux abeilles, celles que, justement, elle préférait...

Et depuis que les ouvrières sont autorisées à voler de leur propre zèle, elles prennent quelques libertés avec l'horaire et la discipline de la ruche... Un crocus plus beau que les autres, doré comme un rayon de miel, ouvrait un calice tentant à sa trompe gourmande. Elle y avait plongé et, au même instant, l'horizon avait dévoré le soleil...

- Désolée, avait dit la fleur, Monsieur le Soir vient me fermer, tu devras passer la nuit ici... Le premier moment de contrariété passé, il avait bien fallu se résigner. Ce qui, l'ivresse du nectar et la fatigue de la journée aidant, n'avait pas été trop difficile.

Et ce matin, la lumière du soleil retrouvant le chemin des sépales, elle réalisait qu'elle avait dormi du sommeil d'une reine!

- Eh bien, c'est la première fois - du moins dans ma mémoire, mais allez savoir! - qu'il m'arrive une telle aventure...

Merci de ton hospitalité, fleurette, mais je dois maintenant te quitter. Voudrais-tu m'ouvrir ton calice?

- Tu tombes bien, mon copain le Matin s'en occupe justement. Tu peux y aller, salut!

- Salut, petite fleur, à la prochaine!

Et l'abeille grimpa au sommet des pétales, sortit la tête au grand jour et contempla un instant la prairie familière de son oeil pas encore bien éveillé. L'air était frais et la rosée frétillait de soleil sur les herbes et les fleurs.

Tout-à-coup, la bestiole repensa à la ruche qui l'attendait.

- Nom d'une étamine, se dit-elle, je

vais me faire arranger les cuillérons... Ce qui, en langage abeille, voulait dire qu'elle allait se faire taper sur les pattes.

Puis elle se mit à rire... Chaque matin, à l'envol des ouvrières, la portière de la ruche leur lançait finement: "En avant, les filles, allez-y dard-dard!"

Ce qui ne faisait plus rire personne.

Sauf notre abeille qui, pour son envol de ce matin, était privée de cette plaisanterie éculée.

Et elle s'envola d'un coup, s'élevant dans le ciel, haut, très haut, se promettant bien d'atteindre la ruche par un superbe vol en piqué.

Ce qui, pour une abeille en faute, ainsi qu'aucun naturaliste ne vous le confirmera jamais, est le meilleur mouvement de défense.

La défense étant, c'est bien connu, avec la mémoire, ce qu'elle a de moins commun avec les éléphants. ☺ **BZZZ**



Concours d'écriture 2006

Règlement du Concours d'écriture de la Ville de Lancy 2006

1. Le concours est ouvert aux jeunes domiciliés ou scolarisés à Lancy ainsi qu'aux écrivains non professionnels de la Commune.

2. Il couvre 6 catégories d'âge

Poésie ou nouvelle

2P et 3P

4P

5P et 6P

Nouvelle

Cycle

Post-obligatoire

Adultes

3. L'œuvre doit être inédite et écrite en français. Pour la nouvelle, elle doit comprendre trois pages ou 9'000 signes au maximum. Les textes sont signés d'un pseudonyme complété par la catégorie d'âge de l'auteur, mais sans mention de son nom. Ce pseudonyme doit figurer en haut de chaque écrit ainsi que sur une enveloppe fermée dans laquelle le formulaire ci-joint aura été glissé.

4. Chaque texte accompagné du formulaire d'inscription dûment complété sera envoyé au Service culturel de Lancy, 41 rte du Grand

Lancy, 1212 Grand-Lancy au plus tard le 23 juin 2006. Pour les classes, il est possible de faire un envoi groupé pour autant que chaque texte soit identifiable. Il ne sera accepté qu'un seul texte par participant.

5. Pour une question d'édition, seuls les écrits présentés sur format A4 vertical avec une marge de gauche de 3cm seront pris en considération.

6. Le jury délibère à huis-clos. Il ne tient compte que de la valeur littéraire de l'œuvre. Ses décisions sont sans appel. Le jury se réserve le droit de ne pas distribuer tous les prix. Les originaux ne seront pas restitués aux auteurs.

7. Les prix suivants seront décernés lors des Journées du livre, le samedi 4 novembre 2006.

Aux trois premiers de chaque catégorie, un bon pour un livre d'un montant de:

2P et 3P; 4P; 5P et 6P; Cycle

d'orientation 12 x Fr. 40.-

Post-obligatoire 3 x Fr. 60.-

Adulte 3 x Fr. 100.-

Les lauréats de chaque catégorie verront leur texte publié dans "Le Lancéen". ☺

Théâtre à Marignac

Du 17 au 20 janvier à 20h.30:
"LESSIVES" de Stéphane Wolter par le Théâtre de l'Impasse.

Trois perles ou trois sorcières au lavoir, c'est selon. Que dire d'elles? Elles préfèrent le dialogue ou la dispute, c'est selon. En somme, pas grand-chose. Mais elles nous rappellent que le temps est définitive-

ment femme.

Avec: Joëlle Comte, Alexandra Gelmini, Nathalie Sepulveda
Mise en scène: Xavier Vellella

Salle la Plage

28 av. Eugène-Lance
Grand-Lancy

Atelier Ecriture Okarina

Le GHPL vous présente son nouvel atelier...

"Atelier Ecriture Okarina"

Retrouvez le plaisir des mots... Cet atelier Okarina est un espace temps privilégié où les mots deviennent source de plaisir et un moment de partage entre femmes, mères et créatrices.

Quand: le jeudi de 13h.45 à 15h.45

Où: GHPL (Groupement des habitants du plateau de Lancy)

1, ch. Gaimont, 1213 Petit-Lancy

Prix: Frs 260.- les 10 ateliers

Renseignement: Mme A.-Catherine Pozza, tél. 022 792 67 61.

www.ghpl.ch ☺

Bulletin d'inscription

Concours d'écriture "Ville de Lancy"

Nom: Prénom:

Pseudonyme:

Adresse (privée et nonpas celle de l'école):

Ecole:

Catégorie:

Numéro de téléphone:

Titre de l'œuvre:

la Praille



SPECTRUM
Agence d'événements • Tél. 022 908 69 80

présentent

LAC

GHE

LEMAN B.C.U.

coop

www.la-praille.ch

la Praille

ON ICE

**ENTRÉE & PATINS
GRATUITS**

**DU SAMEDI 26 NOVEMBRE 2005
AU DIMANCHE 15 JANVIER 2006**

Une Patinoire gratuite, une ambiance magique
Le rendez-vous de l'hiver à Genève
à ne pas manquer !

**EN EXCLUSIVITÉ SUISSE
un chemin de glace
extérieur !**



clauson.ch



**OCHSNER
SPORT**

Emil Frey SA Genève

ACIÒN LIGHT

**Fabrizio
Pantini**

Devillard
fax - copieurs - informatique

Un événement organisé par Spectrum Events AG - praille@spectrum-ch.com



Associations des Intérêts de Lancy: Programme du Noël des Aînés



Au Petit-Lancy

Samedi 17 décembre 2005
Salle Communale du Petit-Lancy

- 14h.00 Accueil par la Musique de Lancy.
- 14h.10 Bienvenue par le Président de l'Association des Intérêts du Petit-Lancy.
- 14h.15 Concert par la Musique de Lancy.
- 14h.45 Allocution de M. Pascal Chobaz, Maire de la Ville de Lancy.
- 15h.00 "LA CLEF" Production par les enfants de la Paroisse protestante de Petit-Lancy / Saint-Luc.
- 15h.35 Message de Noël à deux voix par Mme Monique Flamand de la Paroisse du Christ-Roi et Monsieur Laurent Marti de la Paroisse de Petit Lancy / Saint-Luc.
- 15h.50 Goûter.
- 16h.25 Production de l'orchestre "Arpège".
- 16h.55 Distribution des cadeaux de Noël.

Au Grand-Lancy

Samedi 17 décembre 2005
Salle Communale du Grand-Lancy



- 15h.00 Ouverture des portes.
- 15h.30 Production de la Musique de Lancy.
- 16h.10 Allocutions du Maire, M. Pascal Chobaz et de la Présidente de l'Association des Intérêts du Grand-Lancy, Mme Maité Kertész.
- Message de Noël délivré par la Paroisse catholique romaine du Grand-Lancy.
- 16h.30 Collation-goûter.
- 17h.00 Prestation du chœur du Corps de Police.
- 18h.00 Fin de la fête avec la remise des cornets par le Père Noël.

Vacances à prix doux pour les Aînés

Il existe deux établissements pour le Aînés - gérés par l'Hospice général - proposant des vacances à des prix très abordables: La Nouvelle Rose-raie (St-Légier) et le Chalet Florimont (Gryon). Plus de 800 personnes bénéficient chaque année de prestations hôtelières avec animation, d'une sécurité 24h/24 et d'un suivi de soins si nécessaire pendant leur séjour dans ces maisons. Selon Jean-Michel Griot du Secrétariat maisons de vacances, ce sont des lieux à vocation multiple dans lesquels les aînés peuvent entre autres «se reposer, se distraire et se

refaire une santé physique, faire le lien entre la sortie de l'hôpital et le retour à domicile, soulager le conjoint, la famille et leur permettre de prendre un temps de repos, s'évader lors de travaux dans l'appartement, combler la solitude, établir de nouvelles relations et faire une expérience de vie en communauté». Le transport est assuré en car, depuis la gare routière de Genève. **K. Lorenzini**
Renseignements auprès du CAD, rte de la Chapelle 22, 1212 Grand-Lancy, tél. 022 420 42 90.



Club des Aînés de Lancy

Chère Madame, cher Monsieur, Sans doute avez-vous connaissance de l'existence de notre Club, fort de 170 membres, et riche de 34 années d'activité. Il est composé de deux entités, l'une se réunissant au Petit-Lancy et l'autre au Grand-Lancy.

Si nous prenons la liberté de nous adresser à toutes les personnes de notre commune âgées de 60 à 70 ans, c'est que nous avons la conviction que votre expérience de vie, familiale, professionnelle ou socio-culturelle, pourrait apporter beaucoup à l'action future de notre Club, tout comme ce dernier pourrait vous ouvrir de nouveaux horizons. En effet, par choix ou par obligation, l'heure de la retraite professionnelle intervient plus vite qu'auparavant, laissant à chacun des plages importantes de liberté et de disponibilité liées à un âge encore plein de dynamisme et de créativité. Chaque semaine, les locaux respectifs, au Petit et au Grand-Lancy, sont ouverts et accueillent de fidèles membres qui participent au loto et, après le moment convivial du goûter, continuent l'après-midi à participer à des jeux de société.

Une fois par mois, d'avril à octobre, une course d'une journée est organisée.

Chaque vendredi, au local du Pt-Lancy, se réunit le groupe participant à la Chorale des Aînés. Celui-ci se produit en divers lieux, lors de manifestations ou fêtes telles que des kermesses, ou dans une Institution pour personnes âgées, pour la

fête de Noël, etc.

Par ailleurs, nous avons adhéré à la Fédération des Clubs d'Aînés, et par ce biais, plusieurs activités sont proposées régulièrement.

Nous serions très heureux que vous preniez le temps de venir nous rendre visite, faire la connaissance de notre comité, des personnes bénévoles qui participent à la bonne marche de notre Club ainsi que de nos membres.

Nous nous réjouissons par avance d'une possible rencontre, et nous vous adressons, chère Madame, cher Monsieur, nos cordiales salutations.

Comité des Aînés de Lancy

Président: Sprüngli François, tél. 022 792 11 35

Vice président: Purtschert Johnny

Trésorier: Kaiser Jean-George

Secrétaire: Guinard Maria

Convocateur: Fragnière Henri

Membres: Delperugia Marie

Devanthery Héline

Berney Angèle

Thorimbert Fernande

Biolley Yves

Vérificateurs des comptes:

Prin Louis

Décaillet Paul

Fournier Charly

Chorale des Aînés: Meylan Nelly

Nombre de Membres:

Grand-Lancy 84 membres

Petit-Lancy 86 membres

Total: 170 membres

Fondation du club: 1971

C'est Noël à Lancy!

Venez nombreux les 16, 17 et 18 décembre 2005
Aula de l'école En Sauvy, av. Curé-Baud 40, Grand-Lancy:

Grand Marché de Noël

Plus de 60 exposants!

Et pour vous réchauffer: buvette et petite restauration sur place.



Programme des festivités

Vendredi 16.12.05

De 19h.00 à 22h.00 Ouverture du marché de Noël, restauration. Animation musicale.

Samedi 17.12.05

Dès 10h.00 Marché de Noël.
Carrousel gratuit et tours en poneys.
Partie officielle.
Animation par le Père Noël.
Restauration.

De 18h.30 à 22h.00 Animation musicale à l'Aula.

Dimanche 18.12.05

Dès 10h.00 Marché de Noël, animations, carrousel gratuit et restauration. Tombola gratuite.
17h.00 Fin des festivités.

Avec le soutien de la Ville de Lancy, des entreprises lancéennes et de Radio Lac.

Aînés de Lancy, rejoignez-nous!

Venez nous rejoindre pour animer et participer aux lotos-cartes et bien d'autres jeux!

le mardi au Petit-Lancy

ch. du Bac à 14h.00

le jeudi au Grand-Lancy

derrière la Salle communale du Grand-Lancy à 14h.00.

Pour tous renseignements:

M. F. Sprüngli, tél. 022 792 11 35.

Club des Aînés

Case postale 201 - 1213 Petit-Lancy 2

M. PEREZ

MACHINES DE NETTOYAGE
DOGNY
46, Rte du Grand-Lancy

Tél. 022 794 53 54
Fax 022 794 53 02

MACHINES ET PRODUITS DE NETTOYAGE - RÉPARATIONS ET LOCATIONS


Auto Moto Taxi
des ORMEAUX

Place des Ormeaux 6 - 1213 Petit-Lancy
Téléphone 022 793 72 22 - Bus: 2-19-20

Michel Zemp Natel 079 625 07 90
Daniel Mauris Natel 079 611 57 57
Jean-Daniel Zumsteg Natel 079 217 55 55

 **Le Café de la Tour**
J. Piguet
Bois de la Bâtie - Mets au fromage
Plats du jour - carte de saison - fondue
Grande salle au 1^{er} étage
Fermé le lundi • Tél. 022 793 98 18
32 ch. de la Bâtie - 1213 Pt-Lancy (près du Zoo et du Centre funéraire)


CONSTRUCTION PERRET SA
Bâtiment - Génie civil
Route de Bois-de-Bay 38 - 1242 SATIGNY
Tél. 022 306 17 17 - Fax 022 306 17 07

 **Backstage Coiffure**
Antonella et Michel
Av. Communes-Réunies 4
1212 Grand-Lancy
Tél. 022 794 00 75

INSTALLATIONS SANITAIRES - FERBLANTERIE
MAULINI - PRINI SA
Route du Grand-Lancy 47 - Tél. 022 794 50 75 - Grand-Lancy

 **HOSTELLERIE DE LA VENDÉE**
Cadre raffiné, salles privées
Anniversaires, mariages, banquets
À 2 pas de chez vous, spécialités
de poissons grillés, crustacés...
Chariots de fromages et de desserts...
Restaurant Gastronomique - Bistro - Terrasse
Chemin de la Vendée 28 - 1213 Petit-Lancy - Réservation: 022 792 04 11 - www.vendee.ch

CARROSSERIE & GARAGE AGU
 **Gérard & Jean-Pierre Agu**
24, route des Jeunes - 1227 Carouge/Genève
Tél. 022 343 43 22 - Fax 022 300 13 64
www.carrosserie_agu.ch

**ARTICLES EN MATIERE PLASTIQUE
IMPORT- EXPORT**
26, ch. des Voirons
1213 Petit-Lancy
www.atrezza.ch
Tél. 022 792 30 24
Fax 022 792 11 20
A. TREZZA
Articles mono-usage, biodégradables, sacs à ordures, etc.
Manifestations • Traiteurs • Communes • Entreprises

FERNAND BLEIN  **DEMENAGEMENTS
MANUTENTIONS
TRANSPORT DE PIANOS**
20, avenue des Morgines • 1213 Petit-Lancy
Tél. 022 792 15 00 • Fax 022 792 43 34


mady coiffure
Place des Ormeaux 2
1213 Petit-Lancy
T. 022 792 25 96


 **Bischof sa**
8a, CH. DU CLOS • 1212 GD-LANCY
TEL. 022 794 56 11 • FAX 022 794 69 51
VISSERIE-OUTILLAGE
fournitures industrielles
info@bischofsa • www.bischofsa.ch

Novelec sàrl **Electricité - Téléphone**
Concessionnaire S.I. et Partenaire Swisscom
70 rte du Pont-Butin
1213 Petit-Lancy
Tél. 022 794.13.10
Fax 022 794.13.27
E-mail: novelec@bluewin.ch

BAUD & FILS  **MINIMAX SA**
MATÉRIEL DE LUTTE CONTRE LE FEU
ROUTE DE PRÉ-MARAIS 26 - 1233 BERNEX
TÉL. 022 850 08 18 - FAX 022 850 08 17

POUR TOUTES VOS IDEES DE CADEAUX:

 **Technic Hobby**
MODÉLISME - MAQUETTES - CB
JOUETS - ARMES BB GUN - JEUX
Bus TPG: 4-44-14-18
Chemin des Semailles 4bis - Tél. 022 794 44 20 - Fax 022 794 44 21

LANOIR  **CARRELAGES
& FAIENCES**
JEAN LANOIR SA
23, RUE E. MARZIANO
1227 ACACIAS
TEL. 022 827 43 10
FAX 022 827 43 11
E-MAIL: j.lanoir@lanoir.CH



Inauguration de la Villa "La Solitaire"



Le 28 octobre 2005, la villa "La Solitaire" sise Vieux-Chemin d'Onex 7, Petit-Lancy, a été inaugurée en présence de plus de 150 personnes. Le Conseil administratif de la Ville de Lancy était au complet: Messieurs Pascal Chobaz, Maire, François Lance, Vice-président et François Baertschi, membre, ainsi que de nombreux conseillers et conseillers municipaux.

Cette maison, entièrement remise à neuf grâce à nos autorités, regroupe dorénavant 4 associations sous le nom de Fédération A4, dont l'objectif est de faire vivre cet espace conformément aux buts de chacune des associations qui oeuvrent dans les domaines sociaux, culturels et artistiques.



Il s'agit notamment de:

L'ADHQM (Association pour le Développement Harmonieux du Quartier des Mouilles) dont le but est de favoriser les rencontres entre les habitants par la mise sur pied de diverses activités sociales et culturelles organisées par les habitants eux-mêmes et des cours répondant à leurs attentes. Par exemple: cours d'aide aux devoirs scolaires, de français, de théâtre, d'informatique, etc. Elle propose également la location de salles pour anniversaires, etc. L'ADHQM se réjouit de la dynamique qui s'installe dans le quartier, qu'elle souhaite vivante et propice aux échanges entre les habitants.

L'Association Abracadabra qui propose des cours de pose de voix, de guitare, des ateliers de

psychomotricité et chansons, de construction de marionnettes pour enfants et adultes, de feutre (laine bouille) et des spectacles pour enfants.

L'Association les Inter-Notes réunissant des musiciennes et musiciens amateurs pour jouer, au sein de petits ensembles, un répertoire classique et populaire, dans le but de se produire, entre autres, dans les EMS du canton.

La Compagnie Farfelune ayant pour objectif la création de spectacles de marionnettes à fils pour enfants et adultes. Elle invente librement les textes et les dialogues, elle conçoit et fabrique ses marionnettes et ses décors. Elle possède son propre castelet ainsi que son matériel pour la diffusion du son et de la lumière de scène.

L'inauguration s'est déroulée dans une ambiance agréable et détendue. Après les discours de bienvenue prononcés par Madame Claudia Zufferey, présidente de la Fédération A4, et de Monsieur François Baertschi, conseiller administratif, le ruban fut coupé et les invités, grands et petits, ont pu visiter les locaux joliment décorés pour la circonstance. Démonstrations diverses et buffet se sont déroulés au son d'un trio musical formé par Les Inter-Notes.

Grâce à l'initiative novatrice de la commune, les murs de "La Solitaire" vont désormais vibrer aux rythmes d'activités culturelles et associatives propres à une commune dynamique. ☺



Participez au "Café-contact" du mercredi

L'AHLS organise tous les mercredis, de 10h.00 à 11h.00, un "Café-contact" dans son "Point de rencontre", arcade de l'association des habitants située au pied de l'Etoile-Palettes (76 av. des Communes-Réunies). L'association recherche

une ou plusieurs personnes qui pourraient assurer une présence si possible régulière afin de participer à l'accueil des habitants de Lancy-Sud. Merci par avance de vous manifester un prochain mercredi. ☺ **R. M.**

Nouveau au Petit-Lancy:

les activités proposées par l'ADHQM

L'Association pour le Développement Harmonieux du Quartier des Mouilles (ADHQM) a le plaisir de vous communiquer, ci-dessous, le descriptif des divers cours, stages et ateliers qu'elle propose à la population:

Cours de Théâtre pour enfants Lundi de 17h.00 à 18h.30 et mercredi de 16h.00 à 17h.30: jeu d'acteur, improvisation, chorégraphie et art du maquillage de scène. Enfants de 9 à 12 ans.
Renseignements auprès de Liliya, tél. 078 708 46 58.

Cours Abdos-Fessiers-Bras Lundi de 9h.10 à 10h.10.
Fr. 10.- le cours.
Renseignements auprès de Marie-Christine, tél. 079 731 79 25.

Cours d'appui de français (adultes) Vendredi de 14h. à 15h.30. Gratuit.
Renseignements auprès de Marie-Christine, tél. 079 731 79 25.

Cours aide aux devoirs pour les enfants de primaire. Gratuit.
Réservé aux habitants du Square Clair-Matin - Petit-Lancy.

Cours d'appui mathématique niveau "cycle" Samedi de 9h.30 à 10h.30.
Fr. 5.- le cours.
Renseignements auprès de Henri, tél. 079 240 80 57.

Atelier d'art (bricolage et dessin) pour créer des jeux de société, livres, jeux de cartes, calligraphies, ateliers pour cartes de Saint-Valentin, etc. pour les enfants et adultes, les mercredi et samedi après-midi.
Demandez le programme à Kate au 076 529 16 59.

Stages de relaxation, qui vous permettront de vous ressourcer rapidement, de retrouver votre énergie mais également votre sommeil. Apprenez de nouveaux réflexes.
Renseignements auprès de Sylvia au 079 726 53 56.

Nous mettons à votre disposition pour vos anniversaires, assemblées générales, séminaires le rez-de-chaussée de la villa (véranda, une grande salle et une cuisine entièrement aménagée) les mardi, jeudi, vendredi et samedi. A discuter pour les dimanches. Le prix de location est de Fr. 80.-. Parking à votre disposition et arrêt TPG à proximité.
Renseignements et réservations auprès de Marie-Christine au 079 731 79 25.

Nous louons une salle d'environ 40 m² pour activités. Il nous reste encore plusieurs plages horaires de libres.
Renseignements et réservations auprès de Marie-Christine au 079 731 79 25.

Des ateliers de cuisine et des petits-déjeuners canadiens sont organisés par l'association une fois par mois. Ces rendez-vous permettent aux gens du quartier de communiquer, de partager, de s'intégrer et de mettre un peu de vie là où nous vivons.

Nous essayons d'offrir des activités pour les enfants et les adultes et espérons encore étoffer notre programme durant l'année 2006.

Nous rappelons que notre association est à but non lucratif et que nous sommes toutes des mamans bénévoles. L'argent perçu pour les locations de salle d'anniversaires et cours servent à payer le loyer ainsi que les charges de nos nouveaux locaux. Ils nous permettent également d'organiser des fêtes comme celle de l'Escalade où il est prévu un cortège avec les enfants du quartier qui se promèneront dans le square pour arriver à la villa et manger ensuite une soupe aux légumes accompagnée de pain-fromage. Un concours de déguisements aura lieu et les plus beaux costumes seront récompensés par un petit cadeau. Nous prévoyons pour l'année 2006 d'autres activités gratuites qui seront autant pour les enfants que pour les adultes. ☺ **Pour l'ADHQM, Marie-Christine Ionta-Garcia**

Association pour la sauvegarde du site de la Chapelle

Fondée en 1983, cette association compte aujourd'hui cent cinquante membres domiciliés essentiellement dans les communes de Lancy et de Plan-les-Ouates.

Son nom légitime son existence et désigne le champ de son activité. Lors d'une assemblée, qui s'est tenue jeudi 6 octobre 2005, un nouveau comité et un nouveau président, M. Michel Janin, ont été élus à l'unanimité.

Ses trois préoccupations actuelles sont:

Sciers"

1. Le dossier "déclassement, déplacement Genève Sud"
2. La construction de la gare ferroviaire Carouge Bachet, au bas de la route de la Chapelle.

L'Association pour la sauvegarde du site de la Chapelle serait heureuse de vous compter parmi ses nouveaux membres.

Adresse: 14 bis, chemin Massenet - 1212 Grand-Lancy - tél. 022 300 23 90. ☺

Ma pharmacie a un nouveau nom AMAVITA

Inauguration après transformation
du 8 au 10 décembre 2005
Bénéficiez jusqu'à 20% de rabais
sur tout l'assortiment* Pharmacie et Parfumerie

Apéritif offert le vendredi 9 décembre
de 17h à 18h30

Amavita : un nom et de multiples
prestations toute l'année !

La starCard, des étoiles
qui vous rapportent !

Votre carte de fidélité gratuite qui
récompense tous vos achats par
de l'argent cash ou +25%
en bon d'achat...



Au meilleur prix... vert :
Des prix bas permanents



Votre nouvelle parfumerie
avec de grandes marques :

Dior, Lancôme, Guerlain, Clarins,
Biotherm et bien d'autres encore !
Rabais permanents -10% à -15%
cumulables avec la StarCard, pour
vos cadeaux de fin d'année !



Des livraisons gratuites
à domicile :

Tél. 058 851 30 11



* à l'exception des médicaments remboursés
par les caisses-maladies

Pharmacie Amavita
28, route de Chancy
1213 Petit-Lancy

PAR AMOUR POUR MA SANTÉ

AMAVITA+





Une ONG de Lancy au Sommet Mondial de "Tunis 2005"

Village Suisse ONG est une association qui existe depuis 1996 à Lancy et qui œuvre pour la réduction des différences entre nos pays et les pays dit "Émergents".

Village Suisse ONG est active dans plusieurs domaines: relations avec les migrants, écologie, culture, échanges avec des communautés locales dans des pays du Sud.

Depuis un an, nous nous sommes donné pour but de participer à la réduction des différences entre les moyens technologiques des pays du Sud et émergents et ceux du nord. Ce qui est en général résumé par "Fracture numérique".

La fracture numérique en deux mots En Afrique, la croissance de l'Internet butte sur le manque d'infrastructures: pénurie de lignes de téléphone, multiplication des pannes d'électricité, routes en mauvais état. Le fossé numérique est béant.

La mondialisation de l'économie tend à marginaliser les pays du Sud. Au fossé économique vient s'ajouter la fracture numérique entre les pays du Nord et ceux du Sud. Ainsi, l'Afrique avec ses 770 millions d'habitants ne représente que 0,4% des internautes en 2001.

Il y a un grand nombre d'obstacles au développement des TICs dans les pays du Sud:

- La faiblesse du pouvoir d'achat de la majorité de la population.
- L'insuffisance de l'infrastructure des télécommunications.
- Des coûts de communication parfois exorbitants.
- Des coûts d'achat de postes de travail relativement élevés
- Un timide engagement des états dans le domaine des TIC
- Une information insuffisante sur

l'utilité des TIC pour combattre la pauvreté

- De faibles moyens pour la formation.

Les besoins en TIC sont immenses dans les différents secteurs d'activité notamment surtout pour la santé, l'éducation, le tourisme et l'environnement. Les pays du Sud devraient bénéficier de la technologie la plus récente et la moins chère pour construire un autre modèle de développement dans lequel la solidarité est plus que jamais la valeur qui doit trouver toute son expression.

La fracture numérique et les femmes du Sud La technologie constitue, en outre, selon les spécialistes, un outil d'émancipation pour les femmes. Les Nations Unies placent désormais l'accès aux technologies de l'information après la lutte contre la pauvreté, l'exclusion et la violence, au cœur du devenir de la condition féminine dans le monde.

Selon le UNDP dans son "Human Development Report" de 1999, dans les pays arabes seulement 4% des femmes ont accès aux TIC. C'est précisément la raison pour laquelle on s'intéresse à ce sujet: la fracture numérique ne regarde pas seulement le Sud du monde, mais aussi les femmes du monde. Et les femmes des pays du Sud sont les plus touchées par cette disparité.

Comment Village Suisse intervient? D'abord en prenant conscience des problèmes liés à la fracture numérique et en connaissant les acteurs du monde émergent dans ce domaine. C'est la raison pour laquelle nous avons participé aux réunions inter-

nationales au Palais des Nations avec la société civile représentante des pays émergents pour trouver des solutions au souci que représente la fracture numérique. C'est ce que nous avons fait récemment aux Prepcom I, II et III qui étaient des réunions en vue de préparer le Sommet mondial de l'information qui s'est tenu à Tunis, en novembre dernier.

En contrepartie, nous menons des actions au quotidien en vue de réduire la fracture numérique. Entre autres, la récupération de matériel informatique périmé en Suisse qui fonctionne encore très bien dans les pays du Sud.

Cela participe en outre au recyclage du matériel de manière durable, étant également impliqués dans Agenda 21.

De plus, nous jouons un rôle dans le recyclage écologique des matériels informatiques usagés utilisés dans nos sociétés occidentales.

Notre action au quotidien consiste à récupérer du matériel informatique usagé de privés ou de communautés et, après une mise à jour, de l'envoyer à nos contacts sur le terrain qui oeuvrent pour l'éducation des femmes et des enfants aux Nouvelles Technologies (NTICs).

Rien qu'à Genève un gros effort a besoin d'être fourni pour aider tous ceux qui n'ont pas la connaissance des moyens informatiques modernes, afin qu'ils ne restent pas à la traîne du train des TICs.

Avec 40% de gens d'étrangers, Genève a un grand besoin de formation de ce genre.

Utiliser internet pour envoyer des mails, gérer son compte, s'informer, envoyer de l'argent par le net sont des besoins très réels des migrants et migrantes. Un autre axe dans lequel Villa-

ge Suisse ONG compte s'intégrer est la possibilité de fournir des services internet gratuits pour les acteurs du sud.

Dans cette perspective, nous envisageons de mettre nos spécialistes au service des pays émergents depuis la Suisse. **A. N.**

Village Suisse ONG

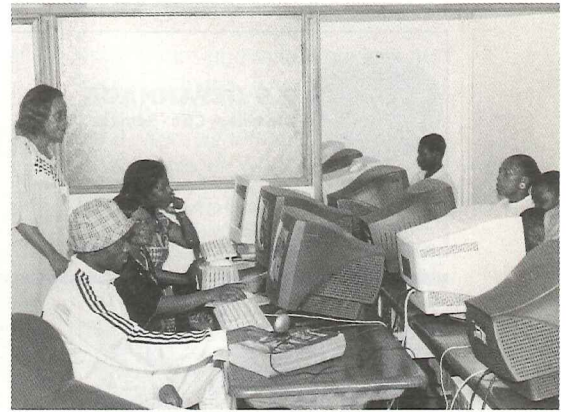
Direction-Administration: Ch. des Palettes / Case Postale 820 - 1212 Grand-Lancy 1

Tél: 022 786 19 33

Mob: 079 680 96 24

ong@worldcom.ch

www.villagesuisseong.org



Séance de formation dans une ONG au sud du Cameroun.



L'équipe de Village Suisse ONG à l'ONU avec les acteurs des ONGs du Sud.

La "Pâtisserie du Grand-Lancy" s'agrandit!

La "Pâtisserie du Grand-Lancy", située à Tahoua en plein cœur du Niger s'est agrandie.

Souvenez-vous: en 2003, Lancy Coopération Afrique (LCA) avait fourni un four à pain électrique à d'anciens étudiants africains venus se former en son temps en mécanique au CPTG (Centre de Perfectionnement Technique de Genève). Ce centre, qui se trouvait aux Communes-Réunies et avec qui la Ville de Lancy avait noué des contacts étroits, a fermé ses portes en 1995 sur décision de la Confédération, après 30 ans d'activités. Depuis lors, une association s'est constituée, "LCA", sous l'égide de la Commune. Elle vient en aide aux 82 anciens étudiants qui se trouvent au Bénin, Burkina Faso, Mali et Niger. Presque tous ont une activité, soit dans le privé (atelier de

mécanique, garage, etc.), soit dans des écoles professionnelles en tant qu'enseignants.

Nouvel équipement Un nouveau four à pain a été expédié par LCA en ce début d'année. Il est maintenant opérationnel depuis quelques mois. Celui-ci est nettement plus grand que le précédent. Il permet de faire des pains plus longs et plus vite, et maintient la chaleur à 150 degrés pendant 24 heures. Ces meilleures performances permettent de limiter les dépenses en électricité qui, rappelons-le, coûte extrêmement chère dans cette région. La production est de l'ordre de 500 baguettes par jour. On y fabrique aussi croissants et brioches. Ce nouvel équipement fait bien évidemment envie à tous les concurrents du coin !

Et qu'est devenu l'ancien four ? Il sert à faire des méchouis...! Comme quoi rien ne se perd et qu'une

action bien ciblée peut apporter un peu de bien-être. **Marco Föllmi, Président de LCA**



MODOUX
Menuiserie

JEAN-MICHEL MODOUX

AV. DU PETIT-LANCY 26 • 1213 PETIT-LANCY
TÉL. + FAX 022 792 81 55

Genève **LI STA** Nyon

Pierre Sanglard
Agencements industriels et de bureaux
41, av. des Morgines
1213 Petit-Lancy
Tél. 022 792 05 30
Fax 022 792 88 92

ÉTABLISSEMENT KÜPFER
Produits d'entretien
Articles de nettoyage

Av. des Morgines 43
1213 Petit-Lancy
Tél. 022 793 63 50

Pignolo Peinture S.A.
Peinture - Papiers peints

Bureau:
70, route du Pont-Butin
1213 Petit-Lancy
Tél. 022 870 06 62
Fax: 022 870 06 63
Natal: 079 202 47 72
e-mail: ppsa.yfavre@bluewin.ch

Bernard Bodmer
Horticulteur-Fleuriste

PETIT-LANCY - 96 rte de St-Georges
☎ 022 792 17 20

Etablissement horticole ☎ 022 793 06 18

Livraisons à domicile

Morerod SA

Ferblanterie
Installations
sanitaires et Travaux
d'entretien

Concessionnaire
des Services industriels

Avenue du Petit-Lancy 28 - 1213 Petit-Lancy
Téléphone 022 793 12 28

SERVICE RAPIDE

Inst. sanitaires
Dépannage
Entretien
Transformation

Alain CHABLOZ

2, Place du 1^{er} Août
1212 GRAND-LANCY

☎ 022 794 70 70
Natal 079 202 26 10

JEAN-FRANÇOIS Steigmeier
ÉLECTRICITÉ
TÉLÉPHONE
TÉLÉMATIQUE

2, chemin des Pâquerettes - 1213 Pt-Lancy
Tél. 022 792 62 21 - Fax 022 793 17 77

A.S. DEPANNAGE
Dépannage Clés - Serrures

24/24
Tél. 793 70 35

19, av. du Petit-Lancy - 1213 Petit-Lancy
Tél. 022 793 70 22 - Fax 022 793 70 27

Menuiserie - Charpente
à Lancy depuis 1892

Gérald BOSONNET

2, chemin de la Solitude - Petit-Lancy
☎ 022 792 16 13 - Fax 022 793 56 32

Astrologie
Tarologie - Numérologie

Soulevez le voile
de votre avenir

022 792 42 50 sur RDV

Le Vaisseau - Route de Chancy 28
1213 Petit-Lancy - C.P. 83

Vitrerie de Lancy
A. Werner

Verres isolants
Miroiterie - Vitrerie - Vitraux

3, chemin du 1^{er}-Août
Tél. 022 794 62 92

1212 Grand-Lancy
Fax 022 794 73 02

DEPUIS 1888, AIDE LES FAMILLES EN DEUIL

Salons funéraires
privés
Accueil - Visites
Recueillement

POMPES FUNÈBRES
A. MORITZ S.A.

89, BD DE LA CLUSE - GENEVE
TELEPHONE 24H/24. 022 809 56 00

DELMO RIBBI

INSTALLATIONS SANITAIRES
FERBLANTERIE • DÉPANNAGE

3, Ch. Sous-Bois, Grand-Lancy
Téléphone: 022 794 11 71
Fax: 022 794 11 83

BOIS BETON
FER FORGE
GRILLAGES
VOLIERES
PORTAILS
CHENILS
TENNIS

FABRIQUE DE
CLÔTURES

Fulliquet s.a.

23, ch. des Pâquerettes 1213 Pt Lancy
Tél. 022 792 59 11 Fax 022 793 72 01

SERRURIER
Réparations • Transformations

Barres de Sécurité - Serrures Multi-points
Portes Blindées

SECAPE - Gilbert ZEHFUS

Tél. 022 793 36 47 - Natal 079 433 40 89

Bureau: 85, rte de St-Georges - Petit-Lancy
Magasin - Atelier Clé-Cité: 12 rue de Mont-brillant Tél. 022 733 03 38

D SCHNEEBERGER
MAÎTRE ÉBÉNISTE

ÉBÉNISTERIE

AV. DES MORGINES 22 • 1213 PETIT-LANCY • TÉL. 022 792 82 33

BATRA S.A.

ENTREPRISE DE BÂTIMENTS
ET TRAVAUX PUBLICS

47, avenue des Communes-Réunies
1212 Grand-Lancy
Tél. 022 794 48 00 Fax 022 794 51 40

Etoile-Palettes
Coiffure Solarium

Maria De Donato

70, avenue des Communes-Réunies
1212 Grand-Lancy
Tél. 022 794 00 62

ébénisterie
agencement

éric & didier maurer

Chemin du 1^{er}-Août 5
1212 Grand-Lancy

Tél. 022 794 50 70
Fax 022 794 54 72

ELECTRO

maison fondée en 1953

ÉLECTRICITÉ + TÉLÉPHONE

Georges Flury successeur

maîtrise fédérale
concessionnaire
des SIG • Swisscom Partner

Tél. 022 794 22 44 • Fax 022 794 28 54
72, avenue Eugène-Lance **1212 GRAND-LANCY**

Réparations rapides
Service à domicile

Laboratoire Dentaire

du Grand-Lancy

4, chemin des Semailles
1212 Grand-Lancy
Tél. 022 794 02 91

traitair s.a.

VENTILATION CLIMATISATION

Administrateurs: D. Conne - R. Bosson

5c, route des Jeunes Case postale 3 CH - 1211 Genève 26
T +41 (0)22 827 36 80 F +41 (0)22 827 36 86 traitair@bluewin.ch

PERDEZ DU POIDS
CHROMOTHÉRAPIE

Si vous êtes
fâché(e) avec
votre silhouette...

- Nutrition et Conseils en perte de poids
- Drainage lymphatique • Massage thérapeutiques
- Institut des jambes • Esthétique

Information gratuite

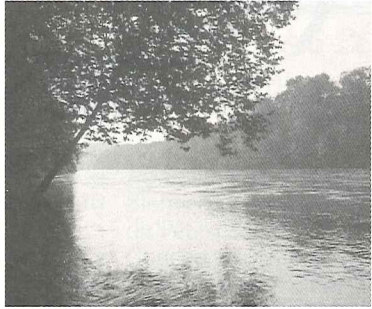
Espace Forme et Santé

Elisabeth SANTSCHY
Conseillère en nutrition
Agréée: assurances

6, chemin du Repos - 1213 Petit-Lancy
Tél. 022 792 11 52
E-mail: bab.santschy@bluewin.ch
http://espace-forme-sante.pages.jaunes.ch



Festival "Meli Mel'Eau" à Marignac



Animations, spectacles, ateliers pour les enfants

Pour 2006, le Centre Marignac a choisi de célébrer l'EAU en proposant des animations, des spectacles et des expositions aux enfants dès 3 ans et à leurs familles. Cette manifestation qui se déroulera de janvier à octobre sous forme de moments forts (environ un par mois, sauf durant l'été) est l'occasion de rappeler à tous, petits et grands, que l'eau est un bien précieux que nous devons respecter et protéger et que tout le monde peut très facilement agir dans ce but. Nous vous invitons à consulter régulièrement *Le Lancéen* qui proposera un jeu concours dès le numéro de février et annoncera régulièrement le programme de la manifestation.

Ouverture du Festival:

Mercredi 25 janvier, samedi 28 et dimanche 29 janvier.

- A 9h.30 à la Cave du Centre Marignac:
Atelier de découvertes scientifiques des petits Débrouillards pour les 4 à 6 ans.
Quelques expériences et quelques jeux pour découvrir quelques caractéristiques de l'eau:
Le chaud, le froid, le solide, le liquide? L'eau peut-elle couler vers le haut? Les vases communicants. Où va l'eau qui disparaît dans le sable? Et d'abord existe-t-elle encore?
Jouer avec l'eau et l'obliger à prendre une direction précise. Comment obtient-on de la glace, de la vapeur? Qu'est-ce que la température?

Centre Marignac: mercredis de ski

Comme chaque année le Centre Marignac organise les mercredis de ski pour les enfants de 5 à 11 ans. Durant les 9 sorties (du 11 janvier au 15 mars 2006) les petits skieurs profitent de la neige et du beau temps au Praz-de-Lys en Haute Savoie.

Le matin, les enfants bénéficient d'une heure de cours donnée par des moniteurs de l'école de ski française. A midi, nous sommes accueillis dans un restaurant de la station où nous mangeons un repas chaud. L'après-midi, les enfants skient avec les moniteurs du Centre et peuvent mettre en pratique ce qu'ils ont appris le matin. Ils sont répartis en fonction de leur niveau.

Ateliers publics gratuits d'une heure limités à 20 enfants. Réservation obligatoire.

- A 9h.30 dans la véranda du Centre Marignac:
Atelier de découvertes scientifiques des petits Débrouillards pour les 7 à 10 ans.
Dans les couleurs apparentes nous allons débusquer les couleurs cachées, les séparer, les chercher et les trouver. L'eau est un liquide incolore, insipide et inodore. Mais on peut faire des expériences très amusantes avec ce liquide là, par exemple des chromatographies. On peut aussi démixer des mélanges...
L'eau admet plusieurs états et nous allons nous en amuser: faire bouillir de l'eau froide, couper un glaçon en deux sans le chauffer et sans le casser, chercher des lignes horizontales grâce aux vases communicants.
Ateliers publics gratuits d'une heure limités à 20 enfants. Réservation obligatoire.
- A 15h.00 Salle La Plage:
"HELLO, EH L'EAU" de et avec Pierre Castellan.
Un berger a quitté son village pour accompagner ses moutons en alpage. Arrivé au sommet de la montagne, il a très soif. Heureusement, sa gourde est pleine d'eau bien fraîche. Eau de rivière, eau souterraine, eau de pluie, le public découvre avec lui et Rainette la grenouille, que l'eau est partout, qu'elle est indispensable à la vie et qu'il faut la protéger.
Un spectacle de sensibilisation sur l'importance et la fragilité de l'eau. Le thème est abordé en chanson avec marionnettes et théâtre d'objet: l'eau dans la nature, la pollution des rivières, l'eau dans la vie quotidienne, la sécheresse.
Durée: 55 min.
Pour les enfants de 5 à 10 ans.
Adultes: 12.- / réductions: 10.- / enfants: 8.-

Le prix de la journée (repas et transport compris) se monte à Fr. 32.- et avec les cours de ski à Fr. 35.-. Pour les débutants et faux débutants, les 4 premiers cours (du 11 janvier au 1 février) sont obligatoires.

Horaire:

Accueil du matin de 8h.00 à 9h.00. Départ en car à 9h.00 précises. Retour entre 17h.30 et 18h.00.

Les personnes intéressés peuvent contacter le Centre Marignac au 022 794 55 33. Pour de plus amples informations, vous pouvez également contacter Mme Marta Przekaza, animatrice du Centre, responsable des sorties de ski.

Claudia Zufferey de la Compagnie Marionnettes Les Croquettes présente:

POUCELINE (d'après H.C Andersen)

- Mercredi 25 janvier 14h.30 et 16h.00
- Samedi 28 janvier 14h.30 et 16h.
- Dimanche 29 janvier 11h.00 et 14h.30
- Mercredi 1^{er} février 14h.30 et 16h.00.

Pouceline, une petite fille pas plus grande qu'un pouce, est née dans

une fleur. Aimée et choyée par une fée, son destin change brusquement le jour où elle est enlevée par un vilain crapaud. Et voilà Pouceline entraînée dans une grande aventure...

7, Vieux-Chemin-d'Onex (entre le Collège De Saussure et la bibliothèque Municipale).

Réservations indispensables (Places limitées), tél. 022 794 05 12.



Festival "Les Jeunes parmi le jazz"

Du 3 au 11 février

Les jeunes parmi le jazz - 12^{ème} édition. A la Ferme Marignac

Vendredi 3 février

20h00 Atelier jazz du collège Candolle

21h30 "Marc Perrenoud duo" avec: Marc Perrenoud, piano; Sylvain Ghio, batterie

Samedi 4 février

20h00 Atelier jazz du collège Claparède

21h00 Remise des prix du concours d'affiches

21h30 "Four Roses" - jazz au féminin avec: Florence Chitacumbi, chant; Florence Melnotte, piano, comp.; Karoline Höfler, bass; Béatrice Graf, batterie.

Mercredi 8 février

20h00 Ateliers de l'EPI "Big guitare Band" "Tribu des Pygmées"
21h45 Jazz World avec l'atelier des musiques actuelles du Conservatoire dirigé par Ph. Dragonetti

Jeudi 9 février

20h00 Atelier jazz du collège Rousseau

21h30 "Charles Zimmermann trio"

22h30 "Public Function quintet"

Vendredi 10 février

20h00 Atelier jazz du Collège Voltaire

21h30 LIBERTANGO - tango jazz avec: Alain Ray, bandonéon; Stefano Saccon, sax alto et soprano; Edouardo Kohan, sax ténor; Jean Ferrarini, piano; Claude Currat, basse; Raúl Esmerode, percussions.

Samedi 11 février

20h00 Atelier du collège de Saussure

21h30 "LEVON" avec: Nicolas Levon Maret, chant compositions; Benoît Corboz, claviers; Julien Felpin, guitare; Christophe Calpini, batterie; Mauro Martins, basse.

23h00 Fête finale avec "MAMA AND THE KIDS", swing délirant.

Bricolage pour enfants

Pour les 5 à 12 ans

Au local des "BRICOTINS": Bricolage pour enfants.

Les mercredis 7, 14 et 21 décembre 2005.

Vacances de Noël et Nouvel An: du 27 au 30 Décembre 2005 et du 2 au 6 janvier 2006.

Prix: 16.- frs par demi-journée (matériel inclus).

75.- frs la semaine (matériel inclus).

Inscriptions: Madame Amy Garcia, 022 793 38 08 - 079 388 06 36 au GHPL, 1 chemin de Gaimont, 1213 Petit-Lancy.

Apéritif offert

BAR - RESTAURANT
NOUVELLE GÉRANCE
L'océano
SAPORI DEL SALENTO

- Spécialités de poissons
- 3 plats du jour 17.-
- Pizzas et plats à emporter (10^e pizza gratuite)

Le soir: suggestions du chef
3 menus au choix:

- viande 25.-
- poisson 28.-
- chasse 30.-

Tél. 022 794 40 55
21, chemin des Pontets - 1212 Grand-Lancy

imprimons l'avenir ensemble

victor chevalier
imprimerie genevoise sa

12, rue des mouettes ♦ cp 1352 ♦ 1211 Genève 26
tél. 022 342 55 20 ♦ fax 022 342 02 75

EuroPaille
Restaurant Brasserie

- ★ Cuisine de saison
- ★ Viande sur ardoise
- ★ Fondues-viande ou poissons
- ★ Pâtes fraîches

Av. Eugène Lance 64 ♦ 1212 Grand-Lancy
Tél./Fax 022 794 70 40

COIFFURE TIF'ANNIE

Vous souhaitez une bonne année 2006

Décembre-janvier 10%

42-44, rte du Grand-Lancy - 1212 Grand-Lancy **OUVERT LE LUNDI**
Tél. et Fax 022 794 64 65 e-mail: annie.schweger@bluewin.ch

Ergoline Sun 7
self solarium
Centre de bronzage
900 Excellence Aroma et Aqua Fresh

2-4, chemin de la Caroline - 1213 Pt-Lancy
Infoline & Fax 022 792 87 77

P Cases 32 et 33 chemin de la Caroline 2
Centre Commercial LANCY-ONEX

7/7 de 7 h à 21 h
Happy Hours: 7 h-10 h - 14 h-16 h - 19 h-21 h
Des CHF 0,83 la minute

RÉALISATIONS PUBLICITAIRES

- ENSEIGNES-VÉHICULES
- PANNEAUX DE CHANTIER
- BANDEROLES
- IMPRESSIONS NUMÉRIQUES

FOGLIA et fils

11, rue des Maraîchers
1205 Genève
Tél. 022 328 57 80
Fax 022 329 73 03
Natel 078 609 43 44
E-mail: foglia-realpub@bluewin.ch
CHRISTOPHE FOGLIA SUCC.

DURAFFOURD

**FERBLANTERIE
COUVERTURE
ENTRETIEN TOITURE
ETANCHEITE**

Chemin du Gué 2
CH - 1212 Grand-Lancy
Tél. & Fax: 022 794 82 93
Natel: 079 637 84 22
Atelier: route des Acacias 32
CH - 1227 Carouge

TEA-ROOM «LE CLOS»

Pour animer vos week-ends d'hiver: **FARFOUILLE
TAROT
BROC' END**

Ouvert tous les jours

MARTINE PERDRIZAT
6, CHEMIN DU CLOS
1212 GRAND-LANCY
TÉL./FAX 022 743 00 48

SIMEONI
FLEURS

Commandes par internet
www.simeonifleurs.ch

Ouvert tous les jours

Lundi au vendredi 7 h à 19 h
Samedi et dimanche 8 h à 17 h

Rte de St-Georges 88 - 1213 Petit-Lancy
Ø 022 792 25 28 - Fax 022 793 52 26

BRASSERIE
Lancy Parc
RESTAURANT

Avenue des Morgines 1
1213 Petit-Lancy
Tél. 022 792 72 44

PROTECTION DELTAPRO SECURITE

- INSTALLATIONS DE SYSTÈME D'ALARME
- SURVEILLANCE
- PROTECTION
- INTERVENTION
- DÉTECTIVE PRIVÉ
- PATROUILLE

DELTA-PRO-SÉCURITÉ
1212 GRAND-LANCY
Tél. 022 884 39 39
Fax 022 884 39 38

PHARMACIE DU GRAND-LANCY

Accueil • Disponibilité • Efficacité

- HOMÉOPATHIE
- SPAGYRIE
- AROMATHÉRAPIE
- FLEURS DE BACH

Mail: phie.grandlancy@ovan.ch
Livraison à domicile • Ouvert non-stop
70, rte du Grand-Lancy • 1212 Genève
Tél. 022 794 31 80 • Fax 022 794 82 46

Le nouveau X-max 250
Fr. 6880.-

Star-Motos présente ses meilleurs vœux à sa fidèle clientèle

Cygnus X 125
ACCESSOIRES INCLUS
Fr. 3990.-

2 ans de garantie

Agence exclusive **YAMAHA**
37, av. des Morgines - 1213 Petit-Lancy
Tél. 022 792 64 88



"Insectissimo" au Muséum

Nouvelle exposition jusqu'au 24 septembre 2006

Le Muséum d'histoire naturelle de la Ville de Genève présente "Insectissimo", une exposition entrée libre sur les insectes, entièrement conçue par ceux qui consacrent leur vie à les étudier. L'équipe des entomologistes du Muséum a saisi l'occasion du centenaire de la Société entomologique de Genève pour entraîner le public dans l'univers foisonnant et fascinant des petites bêtes à six pattes. Et de rappler que si l'homme craint souvent les insectes, il ne pourrait pas survivre sans eux plus de quelques années.

Avec des insectes vivants, des maquettes géantes, des ambiances sonores, des dioramas notamment pour prendre conscience des enjeux majeurs de l'entomologie, des pages d'histoire des sciences genevoises, etc., Insectissimo ou la passion de l'entomologie offre une initiation à l'infinie variété du royaume des insectes d'où chacun ressortira avec un regard différent sur ces animaux: il aura peut-être quitté ses phobies, il aura certainement pris conscience de la place des insectes dans le vivant et, sait-on jamais, un visiteur en culottes courtes sera happé à son tour par la passion de l'entomologie.

"Insectissimo", c'est aussi plus de 100 rendez-vous qui animeront l'hiver des insectes au Muséum: animations du mercredi, animations pour les écoles, parcours-découverte pour les institutions de la petite enfance, ciné-samedi, ciné-dimanche, mois du film documentaire de février. Des éclairages d'artistes se succéderont sous forme de petites expositions tout au long d'Insectissimo soit dans le hall du 2^{ème} étage soit, beaucoup plus surprenant, l'accrochage d'un herbier photographique géant sur la façade du Muséum. ☺

Informations pratiques sur le Muséum:

Muséum d'histoire naturelle de la Ville de Genève

1 route de Malagnou

1208 Genève

Ouvert du mardi au dimanche, de 9h.30 à 17h.00, entrée libre

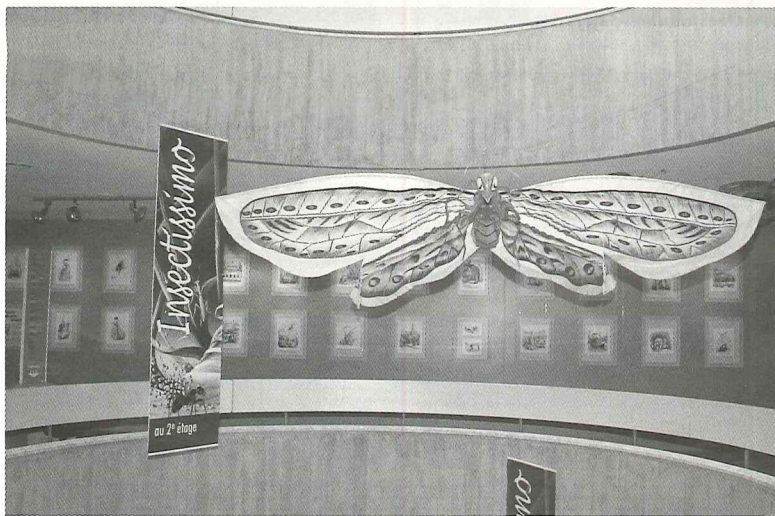
Tél.: 022 418 63 00

info.mhn@ville-ge.ch

www.ville-ge.ch/mhng

Facilités pour personnes handicapées - Bibliothèque - Boutique "Science et nature" - Cafétéria avec plat du jour

Bus 1-8 (arrêts Tranchées & Muséum), 20-27 (arrêt Muséum), trams 12-16 (arrêt Villereuse), parking Villereuse.

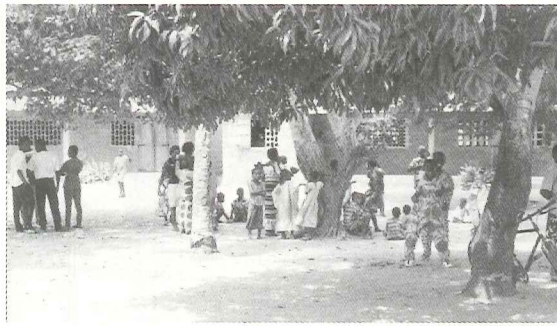


Bricolages de Noël par les enfants

La maison CIVIQ accueillera les enfants (jusqu'à 12 ans) le mercredi 21 décembre, de 14 heures à 17 heures. Une animation gratuite les attendra: divers découpages et en particulier la réalisation de vitraux sont prévus. Les enfants seront encadrés par les organisateurs de cette animation, à savoir les paroisses protestante et catholique

de Lancy. Les enfants pourront également écouter des contes et un goûter leur sera offert. Pour leur faire profiter de ce moment agréable et convivial, emmenez vos bambins sans inscription préalable. Les parents qui le souhaitent peuvent bien entendu participer à l'animation. ☺ **R. M.**

La commune de Lancy soutient les enfants orphelins du sida au Togo



formation scolaire ou professionnelle.

Basée à Lomé, l'association ASDEB a été créée en 1996 et elle a pour but d'initier et de promouvoir des projets de développement visant à la formation, à la création

d'emploi et à l'intégration socio-économique de la population. L'association s'est fixée comme but de lutter contre la pauvreté et d'améliorer les conditions de vie des populations en général et particulièrement des femmes et des enfants. Avec le présent projet, l'association ACCED, qui est membre de la Fédération genevoise de coopération, accompagne son partenaire dans le passage de l'assistanat vers une démarche de développement. Le projet a pour objectif de soutenir au niveau familial, affectif et scolaire 100 orphelins, d'appuyer la formation professionnelle de 100 orphelins adultes, d'alphabétiser 800 femmes actives dans les groupements d'intérêt économique partenaires de l'ASDEB, de développer et diversifier les activités génératrices de revenus par le biais du crédit pour 250 tuteurs dans les familles d'accueil et de renforcer les capacités et les compétences de l'équipe ASDEB. Un programme de micro-crédit est mis en place pour pérenniser ces actions et augmenter le niveau de vie des familles. Ce projet a été soutenu par les Communes de Lancy, Genthod et Veyrier et par la Ville de Genève, via la Fédération genevoise de coopération. Lancy a contribué à hauteur de 65'000 Frs à ce projet qui se déroulera sur deux ans.

ASDEB développe une approche du bas vers le haut en impliquant les bénéficiaires aux actions. Cette implication est effective depuis l'identification des groupes cibles, des problèmes et besoins et des solutions jusqu'à l'exécution. ASDEB utilise également dans la mise en œuvre des projets une approche intégrée qui permet de résoudre les problèmes dont souffrent les bénéficiaires d'une façon efficace pour éviter que d'autres maux n'anéantissent les efforts et les moyens déployés. ☺ **Fédération genevoise de coopération**

Le Togo est un des pays les plus pauvres d'Afrique. Faisant l'objet d'une suspension de l'aide internationale, tous les secteurs d'activité du pays sont en crise ce qui renforce davantage l'exode rural. De nombreuses personnes (adultes et enfants) se retrouvent à Lomé, la capitale, et sont obligées de travailler dans des conditions très difficiles dans le secteur informel. Le travail des enfants, la délinquance, la vente de drogues ou la prostitution sont leur dernier recours pour subvenir à leurs besoins et ceux de leurs familles. Dans ce contexte urbain, on peut également observer que les solidarités que l'on connaît à la campagne font de plus en plus défaut et le tissu social se dégrade. Cette situation de pauvreté favorise le développement de "comportements à risque" et le sida se propage rapidement. On estime que 6% de la population âgée de 15 à 49 ans est porteuse du virus et que près de 100'000 enfants sont orphelins de parents victimes du sida. L'Etat togolais a mis en place un programme national de lutte contre le sida. Ce programme est appuyé par des organisations internationales et se traduit par des campagnes d'information et de prévention. Il devrait également apporter un minimum d'assistance aux malades et aux orphelins mais, faute de moyens, l'Etat gère difficilement cette situation. Le manque de structures de prise en charge et d'accueil expose les orphelins à de nombreux problèmes, notamment trouver une famille d'adoption, se nourrir, accéder à l'éducation formelle et s'insérer au niveau professionnel: ils risquent donc de se retrouver dans la rue. Face à ce constat, le partenaire local de l'association ACCED (accès à l'éducation et à la formation), l'Association pour le développement de l'éducation de base (ASDEB) a mis en place un programme en faveur de ces orphelins qui leur permet de se réintégrer dans une structure familiale et de continuer leur

Impressum

Président
Stéphane Lorenzini
Chemin du Salève 1
1213 Petit-Lancy
Fax 022 794 90 24

Administration
Case postale 48
1212 Grand-Lancy 2
Téléphone 022 794 94 55
E-mail: kastelor@iprolink.ch

Rédactrice en chef
Kaarina Lorenzini
Chemin du Salève 1
1213 Petit-Lancy
Téléphone 022 794 94 55

Membres du Comité délégués
R. Solioz et E. Santschy*
(Petit-Lancy)
M. Kertész
(Grand-Lancy)

Impression
Imprimerie Genevoise SA
Rue des Mouettes 12
Téléphone 022 342 55 20

Abonnement: Fr. 10.- pour 9 numéros. CCP 12-22050-2 Genève

Etes-vous à la recherche d'une banque qui saura vous entendre ?



Banque Raiffeisen du Salève et des Communes Réunies
Tél. 022 784 20 00



AUBERGE DU GRAND-LANCY

Poissons de mer et du lac
Choix de viandes

Et toujours notre spécialité maison:
La Potence

... et dès 17 h:
BAR à VINS et TAPAS
PIANO-BAR

3 salles à votre disposition pour vos banquets de fin d'année

☎ 022 794 16 98

66, route du Grand-Lancy
1212 GRAND-LANCY

Parking mairie

www.aubergegrandlancy.ch



POUR TOUS VOS TRAVAUX DE LA CABANE AU CHATEAU

APOLLO-ROMEO

LE DEMENAGEUR QU'IL VOUS FAUT

Jean-Luc Jaquet 079 202 16 09
Jean-Marc Morel 079 404 93 89

apollo-romeo@bluewin.ch

Aux Acacias, 022 300 05 50
Proche de vous, 7, rte des Jeunes

VITRERIE D'ONEX

- Vitrierie
- Miroiterie
- Stores
- Encadrement

24/24h Urgences

M. & E. RICCI S.A.

36, av. du Gros Chêne
1213 ONEX

☎ 022 792 44 92



MODULANCY sa.

ENTREPRISE GÉNÉRALE DU BÂTIMENT

MODULANCY sa.
GYPSERIE - PEINTURE - PAPIERS PEINTS

MODULANCY sa.
PARCS - JARDINS - VERGERS - SOLS

MODULANCY sa.
1213 PETIT-LANCY - TÉL. 022 879 69 24



bosson+pillet
INSTALLATIONS THERMIQUES

2 chemin de l'Épargne
case postale 224 • CH 1213 Petit-Lancy 2
tél. 022 879 09 09 • fax 022 879 09 00
info@bosson-pillet.ch • www.bosson-pillet.ch

Études • Devis
Réalisations
Chauffages centraux
Entretien
Surveillance
Dépannage 24/24
Gestion d'énergie

Actuellement,
ménagez votre budget.

Opel. Des idées fraîches pour de meilleures voitures.



GMAC FINANCIAL SERVICES

www.opel.ch

OPEL ZAFIRA

GRIMM GENEVE VOUS SOUHAITE DE JOYEUSES FETES DE FIN D'ANNEE

*Durée maximale 36 mois, acompte d'au moins 20% du prix catalogue, casco complète obligatoire mais non comprise. GMAC Financial Services ne signe pas de contrats de leasing avec les consommateurs qui pourraient se retrouver

en situation de surendettement. Cette offre, valable pour toutes les voitures particulières Opel jusqu'au 31 décembre 2005, correspond à un taux annuel effectif de 3,97%.

GRIMM CENTRE

L'espace de grandes marques

Av. des Morgines 26 • 1213 Petit-Lancy • Tél. 022 879 13 00

Garage Anken 1227 Carouge 022 342 50 46 - Garage Chabanel 1227 Carouge 022 342 20 20
Garage Favrod 1213 Petit-Lancy 022 793 76 50 - Garage des Rois 1253 Perly 022 771 39 19

winterthur

Agence générale Rive-Gauche

Michel REUSE, Agent Général

Route de Chancy 59

1213 PETIT-LANCY

Tél. 022 879 17 17

Pour l'entreprise et la famille, un service personnalisé proche de chez vous.



- Agence principale de Bernex Tél. 022 707 04 00
- Agence principale de Carouge Tél. 022 308 18 30
- Agence principale de Rive Tél. 022 707 92 80
- Agence principale de Thônex Tél. 022 348 70 45
- Agence principale de Vésenaz Tél. 022 722 11 00



Tennis de table ZZ-Lancy

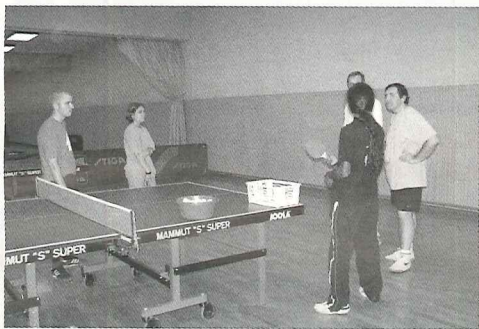
Le Club de Tennis de Table ZZ-Lancy a bien entamé la saison 2005/2006. Nos équipes engagées dans diverses ligues se maintiennent en bonne position dans les classements. L'amalgame "anciens et jeunes" se concrétise. Nos jeunes apportent leur fraîcheur et leur fougue, tandis que nos anciens dispensent leur savoir faire et offrent toute leur expérience de la compétition. Le mélange est en bonne voie et déjà les performances sont au rendez-vous. Sylvain Coste et Pierre-Alain Freymond ont remporté le double C au tournoi de Bernex. Sylvain s'est octroyé une seconde place au tournoi de classement de la Fédération Suisse de Tennis de Table à Macolin, tandis que Pierre-Alain et Ilan Bengui s'accordaient les 17^{ème} et 19^{ème} rang. Au-delà de ces bons résultats, c'est la première fois que nous avons trois joueurs qualifiés en même temps pour cette compétition. Gageons

qu'à la mi-saison les classements de nos espoirs seront revus à la hausse. L'activité adulte s'est mise en place grâce à la volonté de son moniteur Maxime Bel. Celle-ci se déroule le jeudi soir de 18h.30 à 20h.00; elle est encore peu fréquentée, mais les choses se mettent en place gentiment... Les participants que j'ai rencontrés apprécient beaucoup cette animation. Je vous invite à rejoindre nombreux les amateurs de la petite balle: vous y trouverez une ambiance sympathique et décontractée. Maxime, moniteur jeunesse et sports, possède de nombreux atouts mais surtout une grande passion pour ce sport.

Le ZZ-Lancy sera présent comme chaque année au marché de Noël à l'école en Sauvy et vous invite à venir déguster ses croque-monsieur. Nous nous réjouissons de vous rencontrer sur notre stand. **J-P Ladrey, Président ZZ-lancy**



Les conseils de Maxime.



A l'écoute de Maxime.

Calendrier des activités du ZZ-Lancy

- 11 février 06: Championnats Genevois catégories d'âges Senior et vétérans
- 12 février 06: Championnats Genevois catégories d'âge Séries Jeunesse
- 11 et 12 mars 06: Grand Prix de la Ville de Lancy tournoi régional du ZZ-Lancy
- 08 avril 06: Finale Genevoise Stiga School Trophy (nouvelle appellation des championnats des écoliers)
- 17 et 18 juin 06: Tour final Suisse Senior (+ de 40 ans) et vétérans (+ de 50 ans). 8 équipes de chaque catégorie se disputeront le titre national. Toutes les compétitions auront lieu à Ecole en Sauvy

Mots croisés

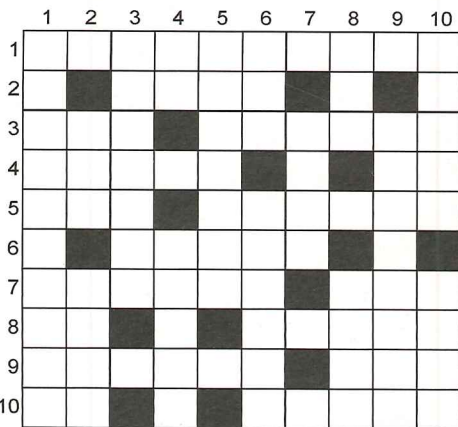
par Gilberte Andrev-Follonier

HORIZONTALEMENT:

1. Cafetier
2. Autre nom de l'aurochs
3. Collants - Tunique de l'oeil
4. Repas léger - Dans le vent
5. Roue à gorge - Euglènes dans l'eau douce
6. Gros chien
7. Evêque de Lyon - Coup de tambour
8. Sans végétation - De raisins
9. Total - Colère rustique
10. Pron. pers. - Répandre

VERTICALEMENT:

1. Dévergondées
2. Bourrique - Caractère scandinave
3. Noix exotique
4. A ses chercheurs - Racontar
5. Soins de confort
6. De diastase - Clartés
7. Fini à Lisbonne
8. Riv. d'Asie - Elle fait sortir le loup du bois
9. Détérioration des graines
10. Des vétilles - Orienter



Solutions (mots croisés de novembre 05)

horizontal: 1. Bousculade 2. Sif - Eu 3. Spt - Afnés 4. Jantinet 5. Rôtes 6. If - Ce - Toc 7. Noir - Belle
vertical: 1. Bastirngue 2. Pa - Forest 3. Usine - Lo 4. Sif - Cruel 5. Claire 6. Ino - Bals 7. Linette 8. Etôles 9. Uéle - Le - Tr 10. EU - Os - Eure

Championnat suisse junior de karaté

Six médailles pour le Ippon KC Tivoli Le week-end du 29-30 octobre s'est déroulé à Bâle le championnat suisse cadet et junior de karaté.

Le Ippon Karaté Club Tivoli, seul club Genevois, était présent avec huit combattants et deux équipes. L'équipe masculine avait une pression toute particulière, puisque depuis deux ans elle détenait le titre. L'objectif était de faire la passe de trois, ce qui aurait été une performance très rarement atteinte par un club suisse.

Cette année, composée de Samuel Rodrigues, Benjamin Assouline et Oscar Lopez l'équipe a de nouveau créé l'exploit en se hissant en finale. Malheureusement, et malgré un bel engagement tant physique que mental, les Genevois ont du s'incliner de très peu par 2 à 1 face aux énormes gabarits de Muttentz et se contenter d'une médaille d'argent. Chez les filles, l'équipe a également créé une magnifique surprise en atteignant la finale. Aurélie Magnin, Andrea Dos Santos et Coralie Fournier se sont inclinées face au karaté club Valais sur le score de 2 à 0. Il faut dire que le Valais alignait une vice-championne d'Europe dans son équipe, ce qui rendait la tâche bien difficile pour Tivoli.

A noter que Samuel Rodrigues et Aurélie Magnin ont également brillé

en individuel, puisqu'ils ont tous deux remporté la médaille d'argent dans leur catégorie respective en s'inclinant de justesse en finale.

Benjamin Assouline et Andrea Dos Santos ont quant à eux obtenu une médaille de bronze dans leur catégorie. En résumé, 4 médailles d'argent et 2 de bronze constituent une magnifique performance d'ensemble pour le Ippon Karaté Club Tivoli de Vincent Longagna.

Dernières nouvelles Le championnat genevois de karaté a été organisé par le Ippon karaté club Tivoli de Vincent Longagna. Ce sont 250 participants qui en ont décousu le 27 novembre au Centre sportif de Sous-Moulin. Le club lancéen s'est imposé comme d'habitude en remportant le plus grand nombre de médailles avec 33 en tout et pour tout.

Les espoirs du club comme Aurélie Magnin, Andrea Dos Santos et Oscar Lopez se sont, bien entendu, distingués en montant sur les podiums tant en katat qu'en combat.

Une belle consécration pour ce dernier rendez-vous de la saison. Malheureusement Adrien Schwitzguébel n'a pu participer à la moisson générale en raison d'un fracture au bras contractée lors du dernier tournoi national de Delémont.



43^{ème} Omnium genevois de cross



Le 43^{ème} Omnium genevois de cross a vécu. 121 participants, pour cette édition régionale du bassin lémanique, démontrent bien que la pluralité du cyclisme offre à toutes et à tous les disciplines propres à satisfaire les plus exigeant(e)s.

Bravo aux minimes/écoliers qui sont notre base, félicitations aux cadets qui ont vu Genecad de la PEV, livrer bataille aux Savoyards, les cross women nous ont charmé, les

vététistes n'ont rien à envier aux crossmen, même sur le saut de la planche; les juniors ont marqué le pas cette année, rapidité oblige. En cyclocross, l'absence de Nicolas Schnyder (angine), n'a pas changé la donne et Cyril Viard a conquis le bouquet et le trophée pour la seconde année. A surveiller... Cyril David d'Evian Vélo, club qui s'adjuge le trophée Gil Blaser pour la 4^{ème} année.

Un grand merci à toutes et tous, accompagnants et supporters et rendez-vous le 1^{er} samedi de novembre 2006 dans la région de Lancy - Plan les Ouates.

Vélo-Club Lancy

Christian L. Favre

Président

Tél. 079 671 18 12



N
O
U
V
E
A
U

À

L
A
N
C
Y

Après transformations, le centre vous propose de nouvelles prestations dans un esprit familial, convivial et sympathique

Prix attractifs
dès Fr. 49.- par mois
FACILITÉS DE PAIEMENT



**La forme et la santé
ce n'est pas un hasard!**

Cours collectifs
Musculation
Cardio-vasculaire
Personal training
Solarium «ergoline»
Saunas
Ecole du dos
(méthode BACKSTIMM)

ESSAI GRATUIT: foncez! BON CADEAU pour les fêtes
Encouragez vos proches à faire le premier pas!

51, chemin des Semailles • 1212 Grand-Lancy • Tél. 022 743 03 30

**Merci de favoriser
nos annonceurs!**



**BOUCHERIE-CHARCUTERIE
FONTAINE SA**

"Depuis 1955, Fontaine vous régale"

POUR LES FÊTES

- FOIE GRAS MAISON AU TORCHON
(foie de canard entier) 1KG 195.-
- FOIE GRAS MAISON
AUX PRUNEAUX ARMAGNAC
(foie de canard entier au torchon) 1KG 180.-
- BOUDIN BLANC
- FONDUE CHINOISE/BOURGUIGNONNE
- PÂTÉS EN CROÛTE
- VOLAILLE, VIANDE DE 1^{er} CHOIX
- FILET WELLINGTON
- GRATINS DE CARDON
- DIVERS PLATS CUISINES

Avenue des Communes-Réunies 6
1212 Grand-Lancy 2

Tél. 022 794 32 38

A. VOLPÉ et Fils

P.A. VOLPÉ, succ.

54, route du Gd-Lancy
1212 Grand-Lancy

E-mail: a.volpe@dplanet.ch

Constructions métalliques
aluminium et entretien

Tél. 022 794 28 77

Tél. 022 794 29 65

Fax. 022 794 13 35

**ESTHÉTIQUE ET COIFFURE
DES SEMAILLES**

Soins du visage et du corps
Produits Yonka

Onglerie
Soins des mains et des pieds
Maquillages personnalisés
Épilations cires chaudes
et tièdes

Visagiste

Coloriste

Chignons de mariage

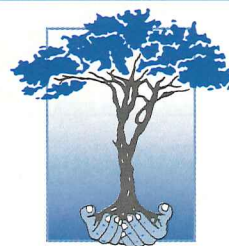
Soin Revlon

Permanente

ordinateur Revlon

Bon 10%
sur 1 soin
esthétique

Chemin des Semailles
1212 Grand-Lancy
Tél. 022 794 79 23



ARBOTECH
SOINS AUX ARBRES

- TAILLE DES ARBRES
ET GRANDS SUJETS
- ABATTAGE ET DÉMONTAGE
DÉLICATS
- PROTECTION DES ARBRES:
PRÉVENTION SUR CHANTIERS
- TRAITEMENTS DIVERS
ANALYSES DES RISQUES
- PLANTATIONS ET TAILLES
DE FORMATIONS

BUTTY & CIE

10, chemin de Sales - 1214 Vernier
Tél. 079 203 45 28 ou 022 341 38 41
Fax 022 341 45 10



Mairie-Infos

Supplément d'informations officielles de la Ville de Lancy

Distribué à tous les ménages de Lancy • Tirage 14 400 exemplaires • N° 216, décembre 2005, 42^e année

Campagne de prévention des accidents à Lancy 2005 - Mon trophée: la sécurité.

Un espace de prévention vivant et interactif Les accidents sont-ils vraiment une fatalité? Du 3 au 7 octobre 2005, la Suva Genève s'est associée à la Commune de Lancy, au bpa et au TCS pour offrir à la population et aux entreprises de la région genevoise une campagne portant sur la prévention des accidents durant les loisirs. Diaporama, crash tests, démonstrations, conseils et simulateurs: les expériences, prouvant au visiteur qu'il était possible d'éviter bon nombre d'accidents, n'ont pas manqué.

Parmi la population active (assurés LAA), on déplore chaque année en Suisse près de 460'000 accidents qui ont lieu durant les loisirs, alors qu'on en dénombre 250'000 sur la place de travail. Les accidents non professionnels entraînent non seulement de plus grandes souffrances mais aussi des coûts plus élevés pour la société.

Forts de ce constat, Suva Genève et la Commune de Lancy se sont lancées dans un projet commun: réunir les partenaires de la prévention et profiter des synergies ainsi créées pour proposer un espace vivant et interactif en matière de sécurité.

Une expérience positive Pour Nicolas Marcoud, coordinateur de l'événement pour l'agence Suva Genève, l'expérience de Lancy mérite d'être renouvelée: «Cette semaine de prévention a été instructive à plus d'un titre. Elle nous a permis de montrer à nos clients que nous étions en mesure de leur fournir de nombreuses solutions en matière de formation et d'informa-

tion sur la prévention des accidents durant les loisirs. D'ailleurs, trois grandes entreprises genevoises m'ont approché durant cette semaine pour recréer un tel événement à l'intérieur de leurs murs. De plus, la présence de partenaires comme le bpa, le TCS et les agents de sécurité locaux permet d'étoffer considérablement l'offre en matière de sécurité et de prévention ainsi que de répondre à tous les types de besoins».

Pour tous les goûts De son côté, Pierre-André Bise, délégué à la sécurité de la Ville de Lancy, ne cachait pas son enthousiasme: «Il faut oser créer de nouveaux projets, de nouvelles plateformes. Avec ce type de manifestation, nous sommes à même de toucher un public extrêmement varié - familles, enfants, sportifs, bricoleurs, automobilistes, et j'en passe - et de donner à chacun une réponse factuelle aux questions qu'il se pose en matière de sécurité».

Pour que la prévention porte ses fruits, elle doit être de proximité, active et vivante; la Commune de Lancy et Suva Genève l'ont bien compris. Les enseignements de cette manifestation ne devraient pas rester sans lendemain. En effet, Suva Genève a la ferme intention d'aider les entreprises et leur personnel à ne pas percevoir les accidents comme étant le fruit de la fatalité et de proposer de nouveaux partenariats à d'autres communes du canton.

Jean-Luc Alt, Rédacteur RP suisse romande, SUVA

Ville de Lancy:

Horaire des Fêtes de fin d'année

En raison des fêtes de fin d'année, les services de l'administration seront fermés du 24 décembre 2005 au 2 janvier 2006, inclus.

Une permanence sera assurée à la Mairie et à la police municipale le mardi 27 décembre 2005 et le jeudi 29 décembre 2005, tél. 022 706 15 11.

En cas de décès, les personnes suivantes peuvent être contactées:

Cimetière: Jean-Michel Steffen, tél. 022 794 13 71 (079 310 62 70 ou 079 249 90 25), Pascal Jeannet, tél. 022 792 57 89 (078 708 57 89).

Etat Civil: Carole Budry, tél. 022 706 15 19.

Pendant les fêtes de fin d'année, les cartes d'identité et les passeports ne sont pas délivrés.

Bibliothèque de Lancy

70 rte du Pont-Butin
Fermeture du 24 décembre 2005 au lundi 2 janvier 2006 inclus. La bibliothèque sera ouverte le mardi 27 décembre 2005 de 15h00 à 20h00 et le jeudi 29 décembre 2005 de 15h00 à 20h00.

Piscine de Tivoli

La piscine sera fermée du mercredi 28 décembre 2005 au 10 janvier 2006.

Réouverture au public le mercredi 11 janvier 2006 à 12h.00.

Le Maire, Pascal Chobaz

Bonnes fêtes à tous!



À l'occasion du temps des fêtes, rien n'est plus agréable que de festoyer avec ceux qu'on aime. Beaucoup de bonheur, de douceur et de sérénité pour la Nouvelle Année, ainsi que la réalisation des projets les plus chers!

Les ASM de Lancy

Noces d'Or et de Diamant

Chaque année, au mois de novembre ou de décembre, la Mairie se fait un plaisir d'inviter les couples domiciliés à Lancy, ayant fêté leurs "Noces d'Or" ou "Noces de Diamant" dans l'année, à une petite réception.

Aussi, nous prions toutes les personnes domiciliées à Lancy et fêtant leurs 50 et 60 ans de mariage, et

plus, en 2006, ou ayant des connaissances dans ce cas, de bien vouloir s'annoncer directement à la Mairie, en indiquant leur date de mariage. D'autre part, les couples, domiciliés à Lancy au moment de leurs Noces d'Or ou de Diamant et qui n'auraient pas été invités à une telle manifestation voudront bien également s'annoncer à la Mairie.

Mérite de Lancy 2005

La Ville de Lancy ouvre une inscription pour l'attribution du Mérite de Lancy, candidature 2005.

Les personnes, sociétés ou groupes répondant aux critères du règlement d'attribution de cette distinction voudront bien remplir un formulaire d'inscription et le retourner

à la Mairie de Lancy: 41, route du Grand-Lancy, 1212 Grand-Lancy, avant le 31 janvier 2006. Le règlement peut être consulté au secrétariat de la Mairie, où des formules d'inscription sont également à disposition. **Le Maire, Pascal Chobaz**

Enlèvement de la neige sur les trottoirs

La Ville de Lancy rappelle les directives concernant l'enlèvement de la neige sur les trottoirs conformément au règlement sur la propreté, la salubrité et la sécurité publique du 17 juin 1955 (F 15.04 art. 22).

• "En cas de chutes de neige ou de verglas, les trottoirs doivent être nettoyés le plus rapidement possible. Ce travail incombe aux propriétaires, aux locataires d'arcades, aux concierges ou à défaut à toutes autres personnes désignées à cet effet par le régisseur

ou le propriétaire.

- Dans les rues où il n'existe pas de trottoirs, l'enlèvement de la neige doit être effectué, le long de chaque bâtiment, sur une largeur de deux mètres.
- Dans tous les cas, les gondoles doivent être nettoyées pour permettre l'écoulement des eaux.
- En cas d'absence du responsable du nettoyage, celui-ci désignera un remplaçant pour assurer le travail de déblaiement." **Le Maire, Pascal Chobaz**

Retrouvez chaque mois

LE ANCÉEN

sur www.lancy.ch

Café-Restaurant
AU GARREFOUR
Heidi et J.-Pierre Primmaz
2, av. des Communes-Réunies
1212 Grand-Lancy
places de parc
fermé le dimanche tél. 022 794 23 16

**Fondues
Filets
de Perches
Malakoff**

JEAN-MICHEL
AUTO - MOTO - ÉCOLE
YANN WAENY RETO SCHUCANY JEAN-MICHEL FROIDEVAUX
078 805 98 73 079 818 77 65 079 338 15 94
Cours de théorie - Sensibilisation - Pratique
102, route du Grand-Lancy • 1212 Grand-Lancy
Salle ouverte le lundi et le mercredi de 18h.00 à 20h.00

TACCHINI
CHAUFFAGE
Entreprise de chauffages
Nouvelle adresse: 23 chemin des Pontets - 1212 GRAND-LANCY
Tél.: 022 884 14 44 - Fax: 022 884 14 45

FLEURY & CAMBON SA
ÉLECTRICITÉ & TÉLÉCOMMUNICATIONS
CONCESSIONNAIRE SERVICES INDUSTRIELS DE GENÈVE - SWISSCOM
27 CHEMIN DE LA VENDÉE 1213 PETIT-LANCY
TÉL. 022 792 86 95 FAX 022 792 50 09
ÉLECTRICITÉ GÉNÉRALE TÉLÉPHONE CENTRAUX ET LIGNES ISDN CÂBLAGES INFORMATIQUES

RESTAURANT DANCING LE PÉNITENCIER
On y mange, on y boit, on y danse
FONDUE BACCHUS ET CHINOISE À GOGO
Nous organisons vos soirées d'entreprise, d'anniversaire
Du mardi au samedi dès 18h.00 à l'aube.
12 rte du Pont-Butin • 1213 Pt-Lancy • Tél. 022 792 02 96

La Colline
Café-Restaurant
CUISINE TRADITIONNELLE SOIGNÉE
Fermé les 24, 25 et 31 décembre et les 1^{er} et 2 janvier
A MIDI Plat du jour à Fr. 16.- Menu à Fr. 26.-
Fermé lundi soir, samedi midi et dimanche
10, ch. des Mouilles • 1213 Petit-Lancy • Tél./Fax 022 792 07 01

WOLFGANG WOLFARTH
PEINTURE - PAPIERS PEINTS
TRAVAUX DIVERS
62A rte du Grand-Lancy Tél: 022 794 89 70
1212 GRAND-LANCY Natel: 079 200 47 82

Confections florales
OUVERT PENDANT LES FÊTES
LINDA FLEURS
51, rte du Gd-Lancy
Tél. 022 794 44 34 - Fax 022 794 02 49

CATHERINE LARUE
ORTHOBIONOMY-REIKI
ACUPUNCTURE CHROMOTHÉRAPIE MASSAGE HÉTÉRODOPHIQUE REFLEXOLOGIE
TÉL. 022 743 03 86
62 D, ROUTE DU GRAND-LANCY, 1212 GD-LANCY

LANCY NATATION
ÉCOLE DE NATATION
COURS BÉBÉS
COURS ENFANTS
COURS ADULTES
GYM AQUATIQUE
PISCINES
BACHET-CAROLINE
TIVOLI - SAUVY
CLUB
COMPÉTITION
PISCINES
TIVOLI - SAUVY
RENSEIGNEMENTS
TÉL.: 022 794 54 30

PERMANENCE
POMPES FUNÈBRES
GÉNÉRALES
ROUTE DE ST-GEORGES 79 - 1213 PETIT-LANCY
Face à l'entrée du cimetière de St-Georges
022 342 30 60
AV. CARDINAL MERMILLOD 46 - 1227 CAROUGE
Maison funéraire accessible jour et nuit

REGESERVICE
33, ch. des Pontets - 1212 Grand-Lancy
Tél: 022 794 38 83
• Réceptions
• Traiteur
• Banquets
vous souhaitez un bon appétit et une belle journée

Vos rideaux,
dessus de lit,
coussins, tissus
par une
PROFESSIONNELLE
Tél & fax 022 794 34 21
Mme Catherine BUENO
33, ch. des Fraisières
1212 Grand-Lancy

Le Chalet
Bois-de-la-Bâtie
CAFÉ-RESTAURANT
Jasmine Piguet & Fernando Avolio
Plat du jour
Restauration à la carte
Suggestions de saison
Grande salle pour Banquets
Tél. 022 792 63 23
20 ch. de la Bâtie - 1213 Petit-Lancy

Adélaïde
ESTHÉTIQUE
TEST GRATUIT
pour dépilation permanente à la lumière pulsée
• Soins du visage et du corps
• Epilation cire et définitive
• AROMA STONE MASSAGE
• LUMICELL massage cellulite
Tél. 022 793 21 57, RDV
Centre commercial des Cèdres
Ch. du Repos 6 • 1213 Petit-Lancy

A L'EAU PLOMBIER
Vous souhaitez de joyeuses fêtes de fin d'année
022 794 83 13

Rio Bar
Ouvert dès 6 h 30
• Plat du jour
• Petite restauration soignée
• Fondue
Tél. 022 792 18 98
C. & W. KAUFMANN
2-4 ch. de la Caroline 1213 Petit-Lancy
(en face du Migros et de la Poste)
Fermé samedi soir et dimanche

**DÉCEMBRE EST LÀ,
AVEC SES RÉJOUISSANCES**
RÉUNIONS DE FAMILLE OU GRANDES SOIRÉES
POUR LE PLAISIR DE VOS CONVIVES
UNE BELLE TABLE, UN BEAU DÉCOR FLORAL
CHEZ
GD Fleurs
YVES DELFOLIE - 7, AV. CURÉ-BAUD - 1212 GRAND-LANCY
TÉL. 022 794 25 48 - FAX 022 794 07 06
admin@gd-fleurs.ch - www.gd-fleurs.ch
DU LUNDI AU VENDREDI DE 7 H 30 À 12 H 15 - 13 H 30 À 18 H 45
SAMEDI JUSQU'À 17 H - SAMEDI 24 FERMETURE À 18 H

BON NOËL ET MEILLEURS VŒUX

ARDIZIO
TOITURES S.A.
Gilles Beausse
1923
COUVERTURE - FERBLANTERIE - ÉTANCHÉITÉ
ENTRETIEN - URGENCES
70, rte du Pont-Butin - Case postale 213 - 1213 Petit-Lancy 2/Genève
Tél. 022 879 04 30 Fax 022 879 04 39
E-Mail: info@ardizio.ch



Budget 2006: prévisions budgétaires difficiles à appréhender

Les investissements prévus ainsi que l'incertitude planant sur les rentrées fiscales rendent de plus en plus difficiles des prévisions à long terme. Les élus prônent la prudence.

Les chiffres ressortant du budget communal 2006 parlent d'eux-mêmes. Du côté des charges, ces dernières s'élèvent à un montant net pour 2006 de CHF 80'249'241. Les revenus nets devraient atteindre CHF 80'862'432. L'excédent prévu pour 2006 est de CHF 0,61 million. Une marge faible compte tenu de l'incertitude liée aux prévisions des recettes fiscales ainsi que l'ampleur des investissements qui attendent Lancy pour les années à venir. En 2006, les investissements nets devraient atteindre CHF 24,32 millions.

Encore une fois, et comme par le passé, le service financier a préconisé la prudence pour ce qui est des estimations des rentrées fiscales escomptées. Les prévisions de l'administration cantonale sont toujours quelque peu aléatoires étant donné qu'il faut toujours tenir compte d'un décalage de trois ans avec la réalité de la taxation. Pour François Lance, conseiller administratif délégué, les projections budgétaires sur quatre ans sont extrêmement aléatoires et il n'est pas exclu que l'évolution des recettes soit beaucoup plus favorable sur la commune. N'oublions pas que les exercices précédents ont généré des bonis et que la commune est loin de se retrouver en grosse difficulté du jour au lendemain. En résumé, pour les magistrats à la tête de Lancy, il vaut mieux prévenir que guérir.

Les augmentations d'effectifs au sein de l'administration ont d'ailleurs été réduites au strict nécessaire. Un poste supplémentaire sera attribué à la conciergerie de l'école en Sauvy. Il résulte de l'engagement d'une personne en remplacement d'un service de nettoyage extérieur.

Un nouvel agent viendra renforcer l'équipe des ASM. Enfin, une personne sera attribuée temporairement à la mise en place de l'Agenda 21 de Lancy, afin de permettre à la commune d'obtenir la certification de "Cité de l'Energie".

Inquiétudes Les propos rassurants du Conseil administratif n'auront pas dissipé toutes les inquiétudes au sein du Conseil municipal qui a accepté le budget par 27 oui et une abstention lors de sa séance du 17

novembre dernier.

Pour les Verts, «les diverses échéances qui attendent Lancy rapprochent la Commune d'années plus difficiles à gérer et la marge de manœuvre financière s'en trouvera réduite. Le taux moyen de la dette est aujourd'hui aussi bas qu'il peut l'être et la moindre hausse qui interviendra tôt ou tard risque bien d'avoir des répercussions importantes sur le ménage communal».

Les socialistes ne cachent pas leur souci face au prix élevé des études pour des projets qui tardent à se réaliser. Le parti à la rose demande qu'un plan quadriennal des investissements soit établi afin de déterminer des priorités. Autre incertitude: le report des charges annoncé par le canton sur les communes.

Dans les rangs de la droite, l'optimisme n'est pas de mise non plus. Le groupe radical a averti qu'il serait très attentif aux investissements futurs afin de faire des économies chaque fois qu'elles seront réalisables. Et de rappeler son opposition à la Maison de la danse jugée trop élitiste.

Les libéraux relèvent que les projections établies par le service financier démontrent que la Commune va plonger dans les chiffres rouges d'ici 2009. La prudence s'impose notamment pour ce qui est des nouveaux postes. Les engagements temporaires ne devraient pas déboucher sur des postes fixes.

Les démocrates-chrétiens soulignent dans la foulée que les frais de fonctionnement augmentent régulièrement depuis plusieurs exercices et que cette situation est inquiétante en regard des projections budgétaires pessimistes établies pour les quatre ans à venir. Et le parti centriste de proposer que la Commune augmente rapidement sa capacité d'autofinancement en vendant des biens: (immeubles, villas, terrains) dont l'utilité sociale et économique n'est pas prouvée. Le produit de ces opérations pourrait être affecté au financement des investissements à venir.

Une idée à creuser de cas en cas. Quoi qu'il en soit, une certitude est tangible: les élus veillent au grain et feront tout pour maintenir le navire à flot. **Manuella Magnin**

Délibérations du Conseil municipal

Séance du 17 novembre 2005

- Approbation des budgets de fonctionnement et d'investissement 2006 et fixation des centimes additionnels
- Fixation du montant minimum de la taxe professionnelle communale pour l'année 2006
- Acceptation du transfert du patrimoine financier au patrimoine

administratif de la villa sise au 7, Vieux-chemin-d'Onex (Fr. 350'000.--). **M. Augsburg**

Agenda du CM

Prochaines séances:

- Jeudi 15 décembre 2005 à 20h.00 à la Mairie de Lancy.

Les principaux investissements prévus en 2006

Equipements sportifs

CHF 6,89 millions pour la 1^{ère} étape de la transformation du stade de Lancy-Florimont ainsi que pour la réfection de la surface du terrain stabilisé des Fraisières.

Ecoles

CHF 3,61 millions pour la rénovation de l'école du Bachet et la poursuite du programme de l'école du Petit-Lancy.

Routes et chemins communaux

CHF 2,68 millions pour le passage sous l'avenue des Communes-Réunies, l'étude de la construction du parking souterrain de Lancy-Sud et diverses réfections de routes.

Divers

CHF 1,2 million pour la construction des collecteurs de la route du Grand-Lancy.

CHF 1 million pour l'étude et la construction de la caserne de la sécurité communale.

CHF 1 million pour l'aménagement du parc de la Mairie.

CHF 0,9 million pour l'étude et la construction d'une nouvelle salle du Conseil municipal.

CHF 1 million pour la rénovation du bâtiment "Le Point Virgule".

CHF 0,6 million pour l'aménagement d'une plage de verdure à la piscine de Marignac.

Investissement touchant le patrimoine financier

CHF 2,92 millions pour la rénovation du groupe Esserts/Louis-Bertrand.

CHF 2 millions pour l'achat éventuel de terrains.

CHF 1,5 million pour la rénovation des façades du rez supérieur de l'immeuble 70, Pont-Butin ainsi que la création d'appartements en lieu et place de locaux commerciaux.

CHF 1,27 million pour l'achat d'une parcelle et l'étude de la construction de l'immeuble des Courtillats. **MMN**

Levées des ordures ménagères durant les Fêtes de fin d'année de Noël

Levée des ordures ménagères

Vendredi 23 décembre 2005 (Grand-Lancy)

Lundi 26 décembre 2005 (Petit-Lancy et Palettes)

Vendredi 30 décembre 2005 (Grand-Lancy)

Lundi 2 janvier 2006 (Petit-Lancy)

Mardi 3 janvier 2006 (Grand-Lancy).

PET

Tous les mercredis dès le 4 janvier 2006.

Verre

Tous les jeudis dès le 5 janvier 2006.

Objets encombrants incinérables

Mardi 24 janvier 2006.

Ferraille

Mercredi 25 janvier 2006.

Le Maire, Pascal Chobaz

Papier et cartons

Tous les jeudis dès le 5 janvier 2006.

Recherche de bénévoles

Le Service des Affaires Sociales recherche pour compléter son équipe de

BENEVOLES

plusieurs personnes pouvant offrir du temps, environ 2 à 3 heures par semaine ou à la quinzaine

- A des personnes âgées
- Pour le transport des personnes
- Pour animer sa boutique de vêtements 3^{ème} main
- Pour animer sa distribution d'alimentation aux familles en difficulté.

Si vous êtes intéressés ou si vous souhaitez de plus amples informations, n'hésitez pas à contacter:

Madame Aeschbach, tel. 022 794 28 00



Mémento des manifestations lancéennes

Décembre

1 au 20	Exposition Degoumois, Lepareur et Favre Peinture et sculpture	Ville de Lancy – Ferme de la Chapelle Informations: T 022 342 94 38	Ferme de la Chapelle 39, rte de la Chapelle – Grand-Lancy
14	16.30-18.30 Atelier de bricolage, cadeaux de Noël pour les enfants de 10 à 16 ans	Association du quartier des Mouilles Informations: T 076 529 16 59	Villa "Le Solitaire" Vieux-chemin d'Onex 7 – Petit-Lancy
16	19.00-22.00 Marché de Noël	Ville de Lancy	Ecole en Sauvy
17	10.00-22.00 (Voir programme complet en page 9)		40, avenue Curé-Baud – Grand-Lancy
18	10.00-17.00		
17	14.00-17.00 Noël des Aînés (Programme en page 9)	Association des Intérêts du Petit-Lancy Informations: T 022 792 10 69	Salle communale du Petit-Lancy 7, avenue Louis-Bertrand – Petit-Lancy
17	15.00-18.00 Noël des Aînés (Programme en page 9)	Association des Intérêts du Grand-Lancy Informations: T 022 794 71 36	Salle communale du Grand-Lancy 64, rte du Grand-Lancy – Grand-Lancy
17	20.00 Comédie musicale	Groupe culturel de Lancy	Collège de Saussure
18	17.00 "The Blues Sisters" par une compagnie de jeunes danseurs pré-professionnels de l'Académie de Danse de Genève, dir. Laura Smeak	Informations: T 022 757 15 63	9, Vieux-chemin d'Onex – Petit-Lancy

Janvier 2006

1 ^{er}	17.00 Musique Un premier de l'An pétillant avec l'orchestre "Swing Session"	Groupe culturel de Lancy Informations: T 022 757 15 63	Ferme Marignac – Salle de la Plage 28, avenue Eugène-Lance – Grand-Lancy
08	15.00 Musique Tour de chant subtil et savoureux: "L'oreille de Bacchus"	Groupe culturel de Lancy Informations: T 022 757 15 63	Ferme Marignac – Salle de la Plage 28, avenue Eugène-Lance – Grand-Lancy
12	14.00-19.00 Vente de vêtements	Bourse aux vêtements	Ecole En Sauvy – 40 ave Curé-Baud
15	17.00 Musique Michel Tirabosco Trio Concert – vernissage de son dernier CD	Groupe culturel de Lancy Informations: T 022 757 15 63	Collège de Saussure 9, Vieux-chemin d'Onex – Petit-Lancy
17 au 20	20.30 Théâtre "Lessives" de Stéphane Wolter par le Théâtre de l'Impasse	Centre Marignac Informations: T 022 794 55 33	Ferme Marignac – salle de la Plage 28, avenue Eugène-Lance – Grand-Lancy
18	20.30 Conférence Développement durable Comment passer de la théorie à la pratique? M. Jean-Bernard Lachavanne, professeur	Culture & Rencontre Informations: T 022 388 43 66	Collège de Saussure - Aula 9, Vieux-chemin d'Onex – Petit-Lancy
19	20.00 Film: Private De Saverio Costanzo, 2004 Palestine/Israël – dès 12 ans	CinéMondes - Culture & Rencontre Informations: T 022 388 43 66	Collège de Saussure 9, Vieux-chemin d'Onex – Petit-Lancy
19 au 07.02	Exposition Lara Medilanski (sculpture) Momar Seck (peinture)	Ville de Lancy – Ferme de la Chapelle Informations: T 022 342 94 38	Ferme de la Chapelle 39, rte de la Chapelle – Grand-Lancy
22	17.00 Musique Quatuor Florestan	Groupe culturel de Lancy Informations: T 022 757 15 63	Eglise catholique chrétienne de la Trinité 2, avenue Eugène-Lance – Grand-Lancy
25	14.30&16.00 Pouceline	Claudia Zufferey	Villa "Le Solitaire"
28	14.30&16.00 Spectacle de Marionnettes		7, Vieux-chemin d'Onex – Petit-Lancy
29	11.00&14.30 (Voir en page 15)		
25	20.30 Conférence Développement durable Biodiversité: Comprendre et sauvegarder les processus de spéciation M. Juan Montoya, maître assistant	Culture & Rencontre Informations: T 022 388 43 66	Collège de Saussure - Aula 9, Vieux-chemin d'Onex – Petit-Lancy
25	Festival "MELI MEL'EAU" à Marignac	Centre Marignac	Ferme Marignac
28	Animations, spectacles, ateliers pour les enfants (Voir programme complet en page 15)	Informations: T 022 794 55 33	28, avenue Eugène-Lance – Grand-Lancy
29			
26	14.00-19.00 Vente de vêtements	Bourse aux vêtements	Ecole En Sauvy – 40 ave Curé-Baud
29	08.00-18.00 34^{ème} Tournoi de football en salle	FC Grand-Lancy Poste	Salle de gymnastique - Ecole En Sauvy
31	20.00 Film: Chicago de Rob Marshall, USA 2002 dès 12/14 ans	CinéClub - Culture & Rencontre Informations: T 022 388 49 28	Collège de Saussure 9, Vieux-chemin d'Onex – Petit-Lancy

Février

1 ^{er}	20.30 Conférence Développement durable Quelles énergies pour demain M. Bernard Lachal	Culture & Rencontre Informations: T 022 388 43 66	Collège de Saussure - Aula 9, Vieux-chemin d'Onex – Petit-Lancy
1 ^{er}	14.30&16.00 Pouceline Spectacle de Marionnettes	Claudia Zufferey (Voir en page 15)	Villa "Le Solitaire" 7, Vieux-chemin d'Onex – Petit-Lancy
02	14.00-19.00 Vente de vêtements	Bourse aux vêtements	Ecole En Sauvy – 40 ave Curé-Baud
03, 04	20.00 Les jeunes parmi le jazz - 12^{ème} édition	Centre Marignac	Ferme Marignac
08 au 11	(Voir programme en page 15)	Informations: T 022 794 55 33	28, avenue Eugène-Lance – Grand-Lancy
08	20.30 Conférence Développement durable La Contribution de l'économie au développement durable M. Beat Burgenmeier, professeur	Culture & Rencontre Informations: T 022 388 43 66	Collège de Saussure - Aula 9, Vieux-chemin d'Onex – Petit-Lancy

Renseignements: Secrétariat de la Mairie de Lancy, tél. 022 706 15 11, rte du Grand-Lancy 41 - 1212 Grand-Lancy.