



# Journal LE LANCÉEN

*mensuel d'information*

Journal des Intérêts de Lancy • Distribué à tous les ménages de Lancy • Tirage 14 400 exemplaires • N° 237, avril 2008, 45<sup>e</sup> année

## Kermesse

Du vendredi 25 au dimanche 27 avril, la Paroisse du Christ-Roi, au Petit-Lancy, vous donne rendez-vous pour sa traditionnelle Kermesse du Muguet. Venez avec vos amis ou en famille: ambiance conviviale garantie! Nombreuses animations, petite et grande restauration, bal le samedi soir. **Page 11**

## Fête aux Palettes

Le 17 mai, le quartier des Palettes, au Grand-Lancy, sera en ébullition! Pour les 40 ans de l'Etoile-Palettes, l'emblématique immeuble qui domine Lancy-Sud, le Collectif Palettes et l'Association des Habitants de Lancy-Sud préparent une journée placée sous le signe de l'amitié et du partage multiculturel. Avec, en point d'orgue, un concert gratuit du célèbre groupe de rock "Titanic". **Page 11**

## Délai

Remise des articles pour le numéro de mai 2008:

**25 avril 2008**



## EURO 2008 – Road Show à Lancy "Play Football Switzerland on Tour"

**Jour J – 36: Venez nombreux à l'Esplanade des Palettes le samedi 3 mai 2008 de 10h.00 à 18h.00 pour la grande fête du football!** La Ville de Lancy a le plaisir d'accueillir sur l'Esplanade des Palettes un grand village d'attractions dédié au football, installé et organisé par l'Association Suisse de Football (ASF), dans le cadre de la tournée nationale du "Play Football Switzerland on Tour" conduite à l'occasion de l'EURO 2008. D'une surface de 900m<sup>2</sup>, ce village offre, dans un cadre ludique, de nombreux divertissements pour toute la famille. Outre ces attractions, les visiteurs du camion de l'ASF découvriront des histoires passionnantes et surprenantes sur le football en Suisse. Divisées en douze catégories, ces informations seront présentées à l'aide d'outils de communication modernes.

*Programme de la journée en page 15*

## Sommaire

Culture	<u>3</u>
Parents&Enfants	<u>7</u>
Vie associative	<u>9</u>
Santé	<u>10</u>
Lancy d'autrefois	<u>13</u>
Sports & Loisirs	<u>14</u>

Impressum 4



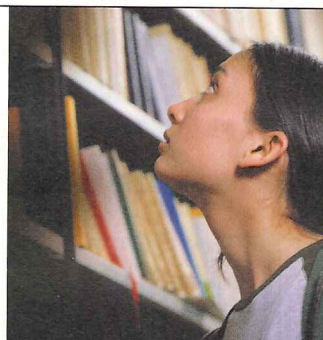
## Mairie-Infos

*Supplément d'informations officielles de la Ville de Lancy*

Mairie-Infos	<u>17</u>
Plan Directeur	<u>18</u>
Agenda 21	<u>19</u>
Mémento	<u>20</u>

## Votre enfant à bonne école !

Ecole privée, mixte et ouverte à toutes les religions, l'Institut Florimont dispense un enseignement complet, du jardin d'enfants aux portes de l'Université (maturité suisse, maturité bilingue, baccalauréat).



Renseignements et formulaire d'inscription sur notre site.

Découvrez notre école vivante lors d'une visite à votre convenance.

INSTITUT **FLORIMONT**

Avenue du Petit-Lancy 37  
1213 Petit-Lancy  
Tél.: +41(0)22 879 00 00  
Fax: +41(0)22 792 09 18  
E-mail: info@florimont.ch  
www.florimont.ch



*Design Optique*

LIONEL QUAGLIA  
**OPTICIEN**

1, chemin des Palettes  
CH - 1212 Grand-Lancy  
Tél. 022 794 44 33  
Fax 022 794 44 42

**MAXIVUE**  
LES OPTICIENS

**LIFE Coaching...**  
Pour vivre mieux !

Redonner un Sens à sa vie !  
Lâcher prise ! - Les deuils !  
Gérer son temps - ses priorités !  
Le stress - Éviter le Burnout !  
Trouver harmonie et équilibre !

[www.eleutheria.ch](http://www.eleutheria.ch)

**LOVE Coaching...**  
Pour vivre l'amour !

Rencontrer l'âme sœur à 40 ans et + !  
Identifier le partenaire idéal !  
Apprendre à utiliser Internet pour les rencontres. Préparer son mariage.  
Célébrations personnalisées !

[www.eleutheria.ch](http://www.eleutheria.ch)

**FAMILY Coaching**  
Conseil et médiation !

Sauver son couple !  
Prendre un nouveau départ !  
Surmonter une crise !  
Régler un conflit ! Réussir sa séparation, son divorce !

[www.eleutheria.ch](http://www.eleutheria.ch)

**JOB Coaching...**  
Pour réussir !

Vivre les relations de travail.  
Faire le point - Le bilan de compétences ! Organiser et gérer ses priorités au travail.  
Rechercher son job « idéal » !

[www.eleutheria.ch](http://www.eleutheria.ch)

**Institut Eleutheria André Normandin Accompagnement et formation**  
7 Chemin des Merles, 1213 ONEX Tél. 022 344 87 20

**Rio Bar**

- Plat du jour
- Petite restauration soignée
- Fondue le soir sur réservation

C. & W. KAUFMANN

2-4 ch. de la Caroline Tél. 022 792 18 98

**DELMO RIBBI**

INSTALLATIONS SANITAIRES  
FERBLANTERIE • DÉPANNAGE

3, Ch. Sous-Bois, Grand-Lancy  
Téléphone: 022 794 11 71  
Fax: 022 794 11 83

**SERRURIER**

Réparations • Transformations  
Barres de Sécurité - Serrures Multi-points  
Portes Blindées

SECAPE - Gilbert ZEHFUS

Tél. 022 793 36 47 - Natel 079 433 40 89

Bureau: 85, rte de St-Georges - Petit-Lancy  
Magasin - Atelier Clé-Cité: 12 rue de Montbrillant Tél. 022 733 03 38

**LANCY NATATION**

ECOLE  
DE NATATION  
COURS BÉBÉS  
COURS ENFANTS  
COURS ADULTES  
GYM AQUATIQUE  
PISCINES  
BACHET-CAROLINE  
TIVOLI - SAUVY  
CLUB  
COMPETITION  
PISCINES  
TIVOLI - SAUVY  
RENSEIGNEMENTS  
TÉL.: 022 794 54 30

**POMPES FUNÈRES GÉNÉRALES**

PETIT-LANCY - Rte de St-Georges 79

Face à l'entrée du cimetière  
de St-Georges

022 342 30 60

CAROUGE - Cardinal-Merillod 46

[www.pfg-geneve.ch](http://www.pfg-geneve.ch)

Maison Funéraire - JOUR & NUIT

**Au Fournil**



4, chemin de l'Auberge  
1213 Onex  
Tél.: 022 793 14 15

**Epicerie Bio**

sur 130 m<sup>2</sup>  
Grand choix de produits  
Nouveau propriétaire  
Nouvel Espace  
Accueil et conseil



Cordonnerie  
Talons  
clés Minutes

SHAQIRI MUHAREM

76, ave des Communes-Réunies  
1212 Grand-Lancy Tél./Fax 022 743 20 16

**DURAFFOURD**

FERBLANTERIE  
COUVERTURE  
ENTRETIEN TOITURE  
ÉTANCHEITE

32, rte des Acacias • CH-1227 ACACIAS

Tél. 022 794 82 93

Fax 022 342 42 80

Natel 079 637 84 22

**DEMEPRO S.A.**  
DÉMÉNAGEMENTS

- MANUTENTIONS
- LOCATION DE MONTE-MEUBLES
- EMBALLAGES
- MONTAGES ET DÉMONTAGES
- DE MOBILIER

022 792 01 01

FAX 022 792 06 72

Rte du Grand-Lancy 81  
1212 GRAND-LANCY

**A VEAU  
PLOMBIER**

**DEPANNAGE 24 H/24**  
**022 794 83 13**

**PHARMACIE  
DU GRAND-LANCY**

ouvert non-stop  
du lundi au vendredi de 8 h à 18 h 30.  
samedi de 8 h à 12 h

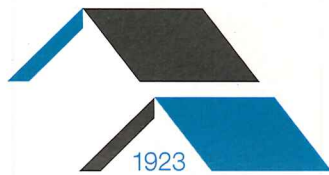
AROMATHÉRAPIE  
HOMÉOPATHIE  
SPAGYRIE  
FLEURS DE BACH

Tel 022 794 31 80  
70 rte du Grand-Lancy 022 794 35 40  
1212 Grand-Lancy Fax 022 794 82 45  
[www.pharmacie-grandlancy.ch](http://www.pharmacie-grandlancy.ch)  
livraison à domicile

**ARDIZIO**

TOITURES S.A.

Gilles Beusse



COUVERTURE - FERBLANTERIE - ÉTANCHÉITÉ

ENTRETIEN - URGENCES

70, rte du Pont-Butin - Case postale 213 - 1213 Petit-Lancy 2/Genève

Tél. 022 879 04 30

Fax 022 879 04 39

E-Mail: [info@ardizio.ch](mailto:info@ardizio.ch)

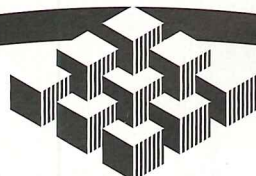
**Star-Motos**

**CYGNUS 125 X**  
**dès 3'990.-**

Complètement équipé  
Garantie 3 ans

Cygnus X YAMAHA

Av. des Morgines 37 - 1213 Petit-Lancy  
Tél. 022 792 64 88 - [star.motos@bluewin.ch](mailto:star.motos@bluewin.ch)



**Edouard BRUN & Cie S.A.**

Agence immobilière

La dimension humaine

6, RUE SILLEM - CH-1207 GENÈVE - TÉL. 022 718 19 60 - FAX 022 718 19 02



## Groupe culturel de Lancy

**Concert** Dimanche 13 avril 2008, à 17h.00, à l'Aula de Saussure, Petit-Lancy: Quatuor Florestan. Medhat Abdel Salam, violon; Caroline Baeriswyl, violon; Emmanuel Morel, alto; André Wanders, violoncelle; avec la participation exceptionnelle du pianiste Louis Schwizgebel-Wang.  
Programme: F. Mendelsohn, J. Brahms, R. Schumann.

Entrée: Fr. 30.- / AVS, étudiants, enfants dès 6 ans: Fr. 20.-  
Location: Stand-Info Balexert, tél. 022 979 02 01 et billets en vente à l'entrée.

**Ballets** Samedi 19 avril 2008, à 19h.00 et dimanche 20 avril 2008, à 16h.00, à l'Aula de Saussure: Ecole de Danse Crescendo, direction Dany Handley.

Entrée: Fr. 20.- / AVS, étudiants, enfants dès 6 ans: Fr. 15.-  
Location: Stand-Info Balexert, tél. 022 979 02 01 et billets en vente à l'entrée.

**Concert** Dimanche 4 mai 2008, à 18h.00, à l'Aula de Saussure: Polhymnia - Ensemble Vocal Féminin avec la participation de: Christophe Sturzenegger, cor et piano; Celia Perrard, harpe. Direction: Franck Marcon.  
Programme: "Stille Liebe, Amour Secret": F. Schubert, R. Schumann, J. Brahms.

Entrée: Fr. 20.- / AVS, étudiants, enfants dès 6 ans: Fr. 15.- ☺  
**Michel Bovey**

## Musique de Lancy Concert de Printemps

**le 26 avril 2008 à 20h.15**

Salle communale du Petit-Lancy

Deuxième partie:  
Batterie - fanfare  
"Étoile d'Or" - Lausanne

Entrée libre et bal jusqu'à 1h.00

Parking Louis-Bertrand ☺

## Bernard Garo, Au-delà du Sud

Dans son travail de peintures monumentales, Bernard Garo, artiste d'origine genevoise et travaillant à Nyon, interroge le concept des frontières. Cette exposition est organisée en synergie avec la galerie Calart à Genève.

Les formats imposants de ses toiles, Bernard Garo les a repris au peintre Francis Bacon dont il admire le travail depuis longtemps. Mais la comparaison s'arrête là puisque son approche thématique et matérielle est complètement différente de celle de l'artiste anglais. Souvent associées en triptyque, les peintures de Bernard Garo utilisent des matières brutes, comme le sable, le bitume, la poudre de textile ou de la terre broyée qui s'unissent en révélant progressivement des perspectives inattendues. Par leur simplicité formelle, ses compositions constituent pour lui le moyen primordial dont dispose l'être humain pour transmettre un message universel dans un langage artistique qui puisse être compris au-delà des frontières de cultures et de langues. Devant ses peintures, le spectateur est invité à se laisser pénétrer par ces représentations et à les faire vivre ensuite dans son inconscient pour y réveiller des images qui touchent à l'imaginaire collectif.

La série présentée ici est centrée sur l'Égypte, où l'artiste a eu l'occasion de séjourner. Trois autres séries, Reykjavik, Barcelone et Berlin, sont en préparation et donneront, au terme de cette recherche, un regard sur des civilisations, des histoires et des climats différents.

Les thématiques que Bernard Garo

exprime dans ses œuvres sont le fruit d'une longue et profonde réflexion sur des sujets tels que l'actualisation d'un aspect du passé et ses répercussions dans le présent, la transposition du rôle des villes phares européennes, le poids de l'histoire de l'art. Ce dialogue incessant entre les époques, la science et les arts, la mémoire collective, se retrouve dans les formes, bien évidemment, mais aussi dans l'utilisation de matières innovantes ou carrément uniques, comme cette pierre friable qu'il a ramassée au fil de ses excursions et qu'il a patiemment broyée.

Sa palette se compose principalement des tons ocre, bruns, rouille, sable et du noir, produit par l'utilisation du bitume dont l'aspect gras et épais offre une profondeur fascinante. Ces teintes déclinées à l'infini créent une unité qui se développe au fil des séries. Travaillées par couches successives qu'il ajoute et enlève tour à tour à l'aide de produits corrosifs, ses peintures portent des traces spontanées issues des fusions de couleurs et de textures. Puissantes par leurs dimensions, les

toiles de Bernard Garo laissent imaginer la gestuelle de l'artiste qui touche presque au rituel et qui nous fait participer non sans émotion à la genèse de ses œuvres. ☺ **Nicole Kunz**

**Vernissage** le mardi 15 avril dès 18h.00.

**Exposition du 16 avril au 10 mai.**  
**Horaires d'ouverture** du mardi au dimanche 14h.00 - 18h.00 ou sur rendez-vous.



Bernard Garo, "Más allá del Sur I", 2004, technique mixte sur lin, 299 x 242 cm.

## Les rendez-vous à la Ferme

**Mercredi 22 avril à 20h.00:** Conférence sur la collection d'art de la Banque de la Suisse Italienne, par Silvia Panerai, conservatrice de cette collection.

**Jeudi 24 avril à 20h.00:** Récital baroque de flûte et clavecin, avec Brigitte Buxtorf Dominique Guignard et Olivier Papillon (œuvres de J.-S. Bach, Johann Joachim Quantz, Jaques Duphy, Jean-Marie Leclerc).

**Dimanche 4 mai dès 11h.00:** Brunch en présence de l'artiste. ☺

## Technique vitrail-Tiffany

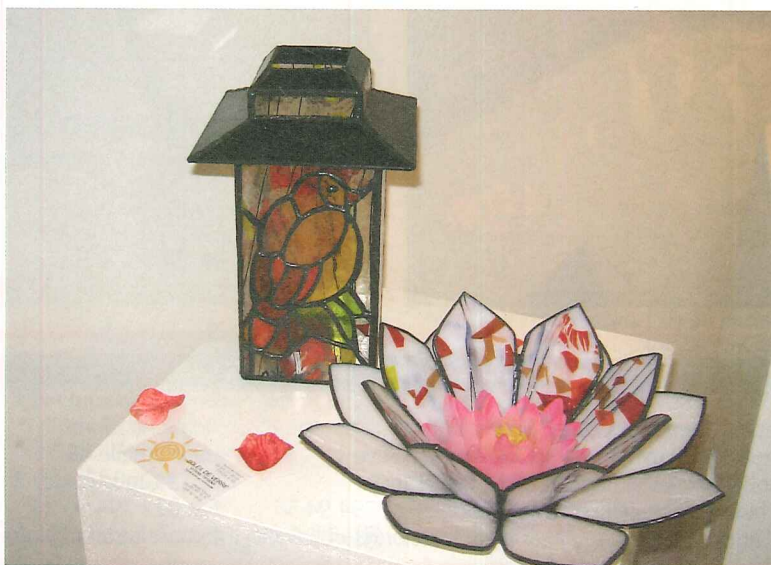
Bientôt le printemps... Envie de couleur...? Désir d'apprendre un nouveau hobby...? Alors venez colorer vos envies!

Avec un peu de verre... un peu de patience beaucoup de plaisir... un photophore, une lanterne pour illuminer vos soirées, un miroir, une déco pour vos fenêtres, une lampe pour l'ambiance, etc...

**Mes cours:** le lundi de 17h.00 à 19h.00; le mercredi de 14h.30 à 16h.30 et de 17h.30 à 19h.30.

**Le lieu:** GHPL (Groupement des Habitants du Plateau de Lancy)  
1, ch. Gaimont  
1213 Pt.-Lancy

Suzanne Grand: 079 218 31 53  
Visitez notre site: [www.ghpl.ch](http://www.ghpl.ch)



## Du théâtre à Marignac

**"Ça déménage" de Gilbert Pingeon par la Compagnie 100 noms**

Vous connaissez tous l'immeuble du 13, chemin des Semailles. Et pour cause! Que des couples un peu bizarres, parfois mal assortis, un brin excentriques ou carrément originaux!

Avez-vous aussi remarqué que vers les 3h.00 du matin, les lumières sont souvent allumées un peu à tous les étages?

Qu'est-ce qui semble semer la zizanie parmi ces couples?

Venez le découvrir dans cette comédie un peu loufoque et débri-dée. Vous allez regarder vos voisins d'un autre œil!

**Avec:**

Abdouly Samb; Helena Aedo; Amalia Rivero; Luis Dos Reis; Brigitte Renaud et Sonia Funetes.

**Mise en scène:** François Offner

**Quand?** Du 13 au 16 mai à 20h.30  
Dimanche 18 mai à 18h.00

**Où?** Salle La Plage, Ferme Marignac, 28 av. Eugène-Lance, Grand-Lancy ☺

Renseignements: tél. 022 794 55 33

## La chronique de la Bibliothèque municipale de Lancy

### Ce mois-ci, un monde de bulles pour adultes

#### Bande dessinée adulte

*La chute* / Alessandrini, Giroud  
Dupuis, 2007  
Série: Quintett

Après le succès du *Décatalogue*, le scénariste Franck Giroud s'est lancé un nouveau défi: en quatre albums dessinés par quatre auteurs différents, il raconte le destin de quatre personnages, Dora, Alban, Élias et Nafiska, dans la Grèce de 1916. Ce cinquième tome apporte, ce que nous attendons tous... le dénouement. Cette dernière pièce d'une partition magnifiquement orchestrée a manipulé diaboliquement ses personnages... et ses lecteurs!



#### Bande dessinée adulte

*Les hommes* / Régis Loisel et Tripp  
Casterman, 2007  
Série: Magasin général

Une comédie truculente dans la campagne québécoise des années 20, distillée par Régis Loisel et Jean-Louis Tripp. Réalisant ensemble le scénario aussi bien que le dessin, Loisel et Tripp ont conjugué leurs talents pour donner naissance à un auteur virtuel. Une série en 3 volumes, très humaine, peuplée de personnages intenses et savoureux. Un régal dessiné à quatre mains!



#### Bande dessinée adulte

*Un peu avant la fortune* / Dupuy, Berberian, et Jean-Claude Denis  
Dupuis, 2008, Aire libre

Etienne, détective, privé de travail et d'amour, gagne le gros lot du loto. Mais entre posséder un ticket gagnant et toucher un gros chèque, la chance a le temps de jouer les girouettes...

Jean-C. Denis signe un scénario où les affres de l'amour et l'effroi de l'existence sont sous-tendus par un suspense des plus prosaïques: Etienne va-t-il devenir millionnaire? Avec cette histoire romanesque, Dupuy et Berberian réalisent l'un de leurs chefs-d'œuvre graphiques. Ainsi cet album marque la rencontre magistrale entre trois acteurs majeurs de la bande dessinée contemporaine.



#### Bande dessinée adulte

*Ce que le vent apporte* / Jaime Martin  
Dupuis, 2008, Aire libre

Moscou, 1916. Pour fuir la police tsariste, le jeune Alexandre accepte un poste de médecin au fin fond de l'Oural. Là-bas, l'homme qu'il remplace a été sauvagement assassiné. Par des loups? Ou pire? Pourtant, ce n'est pas la première fois que la neige se trouve ensanglantée. A chaque nouvelle tempête, la mort frappe. Pour son premier album en langue française, l'espagnol Jaime Martin fait une entrée remarquable dans la collection Aire Libre avec un récit émouvant. Bonne lecture! Pour la bibliothèque, Isabelle Andrey, responsable



#### Bibliothèque Municipale de Lancy

70, route du Pont-Butin  
1213 Petit-Lancy  
Tél. 022 792 82 23  
www.lancy.ch

#### Heures d'ouverture

Mardi de 15h.00 à 20h.00  
Mercredi de 10h.00 à 12h.00  
et de 15h.00 à 18h.00  
Inscription gratuite

Jeudi de 15h.00 à 20h.00  
Vendredi de 15h.00 à 20h.00  
Samedi de 10h.00 à 12h.00

## Groupe vocal VAGALAM

Le groupe vocal VAGALAM dont plusieurs membres habitent Lancy, offrira un concert gratuit en l'église de Saint-Martin à Onex, le vendredi 23 mai 2008 à 20h.00.

Nous chantons a capella principalement des chansons françaises de Fugain, Jos. Bovet ou Gainsbourg, mais aussi du Mozart et du Pou-

lenc.

A la fin de la production, vous aurez l'occasion de faire plus ample connaissance avec les 10 chanteurs en dégustant le verre de l'amitié.

Nous serions aussi heureux de trouver 2 ténors et 1 baryton. Bruno Kaempfen



## Liliane Stucki à la Galerie Sionnet

En avril, la sculptrice lancéenne expose ses dernières créations, "Les Oiseaux" à la Galerie Sionnet.

Quand? Jusqu'au 24 Avril 2008.  
Apéritif le 13 Avril dès 11h.00.

Heures d'ouverture de la galerie: mercredi, samedi, dimanche de 14h.00 à 18h.00. Vendredi de 17h.00 à 19h.00.

Où? 40, ch. de Sionnet, 1254 Sionnet, Jussy.



#### Impressum

Président: Stéphane Lorenzini  
Administrateur:  
Raymond Solioz  
Rédactrice en chef:  
Kaarina Lorenzini

Abonnement: Fr. 10.- pour 9 numéros. CCP 12-22050-2 Genève

Membres du Comité délégués:  
R. Solioz, E. Santschy  
(Petit-Lancy)  
M. Melchior, E. Schaufelberger  
(Grand-Lancy)

Rédaction:  
Chemin du Salève 1  
1213 Petit-Lancy  
Téléphone 022 794 94 55  
E-mail: kastelor@iprolink.ch

Administration:  
Case Postale 48  
1212 Grand-Lancy 2  
Fax 022 794 90 24  
E-mail: kastelor@iprolink.ch

Impression:  
Imprimerie Genevoise SA  
Rue des Mouettes 12  
Téléphone 022 342 55 20



## 40 ans du Groupe culturel de Lancy

Le dimanche 24 février dernier, nombreux étaient les Lancéens réunis à l'Aula du Collège de Saussure pour célébrer les 40 ans du Groupe culturel. Un concert exceptionnel a accompagné cet heureux anniversaire: le talent du "Michel Tirabosco Trio" s'est conjugué à celui du "Trio Lafken", pour le plus grand plaisir des amateurs de musiques d'inspiration sud-américaine. Les responsables du Groupe culturel, Michel et Janine Bovey ont reçu l'hommage des Autorités lancéennes, par la voix de François Lance, Conseiller administratif délégué à la culture (voir ci-dessous). **K. L.**

### Historique du Groupe culturel

«Fondé en 1967, le Groupe Culturel de Lancy fait partie des sociétés communales. Avec le soutien de celles-ci, ce groupe organise des spectacles, concerts, ballets et pièces de théâtre.

Le Groupe Culturel de Lancy a été l'un des premiers groupements sur le canton à organiser des manifestations culturelles en dehors de la Ville de Genève qui en détenait à l'époque le quasi-monopole. Relevons qu'il a été créé sous l'impulsion d'un quarteron de personnes bien engagées, emmenées par Madame Edith Eardley, à l'époque Conseillère municipale et enseignante à l'école du Petit-Lancy.

Le Groupe Culturel de Lancy a commencé par mettre sur pieds des expositions d'artistes et d'artisans domiciliés ou ayant des attaches avec la commune, l'organisation de concerts demeurant alors une activité quelque peu accessoire.

En 1984, Mme Eardley prenant une

retraite amplement méritée, a souhaité passer la main et confier les rênes du Groupe culturel à une personne motivée, soucieuse de poursuivre l'ouvrage commencé 17 ans plus tôt. Ayant eu l'occasion de faire la connaissance de M. Michel Bovey, qui présidait à l'époque le Chœur Liturgique Interconfessionnel basé au Grand-Lancy, elle lui propose de reprendre la responsabilité du Groupe culturel.

Celui-ci accepte et, 24 ans plus tard, il paraît plus que jamais enthousiaste et motivé pour mettre sur pied des saisons de concerts et de spectacles, source de richesse culturelle pour la Ville de Lancy, ses habitants et pour le public en général.

### Fonctionnement du Groupe culturel

«Les saisons culturelles du Groupe culturel de Lancy commencent au début de l'automne et se terminent au début de l'été, l'année suivante; elles comportent en moyenne une trentaine de manifestations répertoriées sur un programme général édité en septembre; quelques concerts hors-programme viennent encore s'ajouter au fil des mois, au gré de demandes spéciales.

Le Groupe culturel ne dispose pas d'une salle attitrée. Ses productions ont lieu dans des lieux de culte, des salles appartenant à la commune ou à l'aula du Collège de Saussure. Cette situation présente des inconvénients, mais par contre a l'avantage de pouvoir faire vivre des lieux en divers points de la commune et d'aller ainsi à la rencontre de divers publics.

Deux moteurs essentiels font vivre le Groupe Culturel de Lancy:

Michel Bovey et sa charmante épouse Janine. Si le premier se charge de toutes les tâches administratives, de gestion et des contacts avec les artistes, en revanche Janine est imbattable sur le plan des relations publiques; le succès et la renommée du Groupe Culturel de Lancy doivent beaucoup à la personnalité très attachante de Janine, à son charisme, à son sens inné de l'accueil et du partage.

### Donner leur chance aux jeunes artistes

«Le Groupe Culturel de Lancy s'est fixé, entre autres buts, celui de donner aux jeunes artistes doués et méritants la possibilité d'exprimer leurs talents en public et l'occasion de débiter une éventuelle carrière de soliste. Tout cela dans le respect de la qualité artistique et du public.

Conscient du fort potentiel existant à Genève de jeunes filles et jeunes gens doués et motivés pour la pra-

tique de l'art chorégraphique, le Groupe culturel œuvre depuis plusieurs années en faveur de la promotion des principales disciplines de la danse dite "classique" (classique - moderne - jazz - contemporaine), en organisant des spectacles pour des jeunes danseurs et danseuses, notamment ceux issus des classes professionnelles et pré-professionnelles. A cet égard, il entretient d'excellentes relations avec l'Association des écoles de danse de Genève et les meilleures écoles du canton.

Ajoutons que le Groupe Culturel de Lancy collabore avec l'Orchestre de Lancy-Genève depuis la création de celui-ci, en 1975, par son directeur musical, Roberto Sawicki. Quatre concerts avec cet ensemble sont organisés chaque saison par le Groupe culturel de Lancy». **François Lance, Conseiller administratif**



## Culture & Rencontre Cycle de Conférences

**Mercredi 9 avril 2008 à 20h.30**  
**Aula du Collège de Saussure**

*La montée de la Chine dans le monde économique et politique*

**Prof. Gilbert Etienne**, Professeur honoraire aux Instituts universitaires de Hautes Études Internationales et d'Études du Développement de Genève

Spécialiste de l'économie des pays d'Asie, principalement Asie du Sud, Afghanistan et Chine, le professeur Gilbert Etienne est l'auteur de nombreux livres sur l'Inde, le Pakistan, le Bangladesh, la Chine et l'Afghanistan parmi lesquels on citera: *Le Développement à contre-courant*, Paris, Presse de Sciences Po., 2003 et *Chine-Inde, la grande compétition*, Paris, Dunod, 2007. Il nous entretiendra des problèmes posés par l'ascension de la Chine: croissance économique environnement politique, contexte social et problèmes écologiques. Grâce à ses observations recueillies sur le terrain et aux nombreuses études qu'il a menées, il nous dressera un

tableau documenté de cette partie du monde et en soulignera les conséquences au niveau planétaire.

**Mercredi 16 avril 2008 à 20h.30**  
**Salle de Conférences du Collège de Saussure**

*Double standardisation de la culture de rue et violence jeune en contexte genevois*

**Pierre Escofet**, sociologue, auteur d'une thèse sur la violence

L'une des principales fonctions heuristiques de la conférence présentée ici consiste à commencer d'établir la thèse forte selon laquelle la "formule génératrice" et unificatrice des différentes difficultés scolaires et extrascolaires dont les adolescent(e)s sont aujourd'hui le siège, se trouve inscrite - pour partie - au cœur de "nouvelles formes de sociabilités" à partir desquelles se valorisent, s'ordonnent ou s'organisent des modèles de comportement ayant une version "doublement standardisée de la culture de rue" pour idéal, la logique afférente du

triptyque "poing d'honneur", "virilité" et "conflit" pour enjeu, et, conséquemment, tout un dégradé de conduites "expressives" - inciviles, souvent, violentes et délinquantes, parfois - pour passage non marginal à la limite.

**Mercredi 23 avril 2008 à 20h.30**  
**Uni-mail auditoire MR280**

*How the financial system transfers credit risk, and why it matters for financial efficiency and stability*

**Prof. Darrel Duffie**, économiste, The Graduate School of Business - Stanford University

In light of recent dramatic losses by banks and others through investments in structured credit products such as collateralized debt obligations (CDOs), it is a good time to take stock of how our financial system allocates credit risk through such mechanisms as securitization, and the implications of credit-risk-transfer mechanisms for the stability and efficiency of the financial system. Taking this viewpoint, this presentation will give a brief overview of the "deep plumbing" of credit markets, and suggest some areas for concern and potential improvements. The talk is designed for tho-

se having only a passing familiarity with financial markets, for example through reading the press.

**Mercredi 11 juin 2008 à 20h.30**  
**Aula du Collège de Saussure**

*Signalisation & Régulation cellulaire*  
**Prof. Edmond Fischer**, University of Washington - School of Medicine. Prix Nobel de Médecine 1992

Comment des signaux externes (hormones, facteurs de croissance, etc...) sont reçus, manipulés et régulés par la cellule? La signalisation cellulaire, c'est-à-dire la manière dont les signaux externes (hormones, facteurs de croissance, etc.) sont reçus par la cellule, puis manipulés et régulés sera exposée en des termes très simples. La régulation des protéines par phosphorylation réversible des protéines sera ensuite expliquée. Les groupes phosphates sont introduits par des enzymes appelés kinases et enlevés par des phosphatases. La réaction est ubiquitaire et constitue le mécanisme le plus prépondérant par lequel s'effectue le contrôle des processus cellulaires.



“ Le recyclage intelligent ”



Route des jeunes 32 Tél.: +41 (0)22 342 34 44 info@jaeger-bosshard.ch  
Case postale 735 Fax: +41 (0)22 342 29 44 www.jaeger-bosshard.ch  
1212 Grand-Lancy 1

Mots croisés

par Gilberte Andrey-Follonier

HORIZONTALEMENT:

1. Délicatesse
2. Néant
3. Connaissance juste des choses – Fleuve de France
4. Creux – Né
5. Mouche d'Afrique
6. Note – Outil du maçon
7. Hutte – Flotte
8. Fille du frère – Langue
9. Demi pou – Trébucher
10. Greffer – Tronche

VERTICALEMENT:

1. Très gros
2. Symb. chim. – Atome
3. Cui-sot – Pronom dém.
4. Couteau de poche
5. En Ré – Anneau de cordage
6. Placé
7. Installe – Hors des limites
8. Deux à Rome – Distinguée
9. Bidon – Note – Conj.
10. Grande école – Impartial

	1	2	3	4	5	6	7	8	9	10
1										
2										
3										
4										
5										
6										
7										
8										
9										
10										

Solutions

(mots croisés de mars 08)

horizontal: 1. Camouflage 2. Rieur 3. Lanier - Et 4. Onde - Rosée 5. Potins 6. Inamat 7. Fanes - Pen  
vertical: 1. Calotière 2. An - Mas 3. Mentiane 4. Ce - Me - D 5. Urt - Pascal 6. Fierot - Ame 7. Lérot - Pr 8. Au - Silence 9. Green - Uélé 10. Test - Ses

Retrouvez chaque mois sur [www.lancy.ch](http://www.lancy.ch)  
LE LANCÉEN

mady coiffure  
Place des Ormeaux 2  
1213 Petit-Lancy  
T. 022 792 25 96

Denis Schneeberger  
Maitre ébéniste  
Ebénisterie Menuiseries intérieures Etudes et projets Cuisines Usinage CNC  
Avenue des Morgines | 1213 Petit-Lancy | Tél. 022 792 82 33 | [www.dschneeberger.ch](http://www.dschneeberger.ch)

Café-Restaurant  
**AU GARREFOUR**  
Heidi et J.-Pierre Primmaz  
2, av. des Communes-Réunies  
1212 Grand-Lancy  
places de parc fermé le dimanche tél. 022 794 23 16

**Spécialités**  
Filets de perches  
Steak tartare  
Malakoffs  
Choix de fondues

ARBO TECH  
SOINS AUX ARBRES

- TAILLE DES ARBRES ET GRANDS SUJETS
- ABATTAGE ET DÉMONTAGE DÉLICATS
- PROTECTION DES ARBRES: PRÉVENTION SUR CHANTIERS
- TRAITEMENTS DIVERS ANALYSES DES RISQUES
- PLANTATIONS ET TAILLES DE FORMATIONS

BUTTY & CIE  
10, chemin de Sales - 1214 Vernier  
Tél. 079 203 45 28 ou 022 341 38 41  
Fax 022 341 45 10

Quand partenariat rime avec confiance.

Banque Raiffeisen du Salève  
Route de Veyrier 264 A, 1255 Veyrier  
Tél. 022 784 20 00  
Agences à: Carouge, Florissant et Plan-les-Ouates  
[www.raiffeisen.ch/saleve](http://www.raiffeisen.ch/saleve) email: [saleve@raiffeisen.ch](mailto:saleve@raiffeisen.ch)

**RAIFFEISEN**



## Soirée d'information "Le Passage à l'école enfantine"

Les Institutions de la petite enfance et les représentants de la Direction générale de l'enseignement primaire, en collaboration avec le Service des affaires sociales de Lancy invitent tous les parents intéressés à une soirée d'information:

### "Le Passage à l'école enfantine"

Jeudi 24 avril 2008 à 20h.00, à la Grange Navazza (Parc Navazza-Oltramaré, Petit-Lancy).

Dans quelques semaines, votre enfant quittera sa famille, la crèche, la garderie ou le jardin d'enfants. Après les vacances d'été, l'école enfantine lui ouvrira ses portes. Vous vous posez des questions quant à l'organisation de la rentrée scolaire (accueil, intégration, déroulement d'une journée d'école, récréation, restaurants scolaires, activités surveillées, etc.), venez en discuter avec:

- l'inspectrice des écoles du Pt-Lancy et l'inspecteur de l'école En Sauvy
- le directeur et l'éducateur de l'établissement scolaire Bachet/Palettes
- des enseignant(e)s des écoles primaires
- les responsables du GIAP (Grou-

pement intercommunal pour l'animation parascolaire)

- le Service accueil familial de Pro Juventute (Familles d'accueil à la journée du Pt-Lancy)
- l'association pour l'accueil familial de jour Les Poussins (Familles d'accueil à la journée du Gd-Lancy)
- les associations de parents d'élèves (APEGL, APEPL et ET-APE)

Seront aussi présents:

- des éducateurs/trices de la petite enfance
- des animateurs/trices du Centre Marignac
- des animateurs/trices des Terrains d'aventures (Pt-Lancy et Lancy-Voirets)
- le responsable de l'Atelier des Bricolos de l'association Païdos.

Afin de faciliter l'organisation de cette soirée, veuillez vous annoncer auprès de l'institution qui accueille votre enfant ou auprès du secrétariat de l'Espace de Vie Infantile du Plateau, au 022 879 93 30.

Nous vous attendons nombreux à la séance et à l'apéritif qui suivra. ☺

## Vacances pour enfants défavorisés

L'Association KOVIVE recherche des familles disposées à accueillir un enfant de 4 à 8 ans, du 11 juillet au 4 août 2008. ☺

### Pour plus d'informations:

M. R. Chassot, tél. 022 794 16 97

### Siège de l'Association

St. Karlistrasse 70  
6004 Lucerne  
Tél. 041 249 20 90  
Fax 041 249 20 99  
info@kovive.ch  
www.kovive.ch

## Spectacle pour enfants à Marignac

"Qui vole un œuf..." ou l'extraordinaire histoire de l'origine des rêves et des cauchemars par la compagnie Soâ Toâ

Azaloé se retrouve piégée dans le livre qu'elle vient de trouver: le merveilleux livre des rêves. Mais l'affreux Maître des Cauchemars pourrait s'emparer un à un des ingrédients de la recette magique des rêves grâce son abominable musique infernale. Les "Bois-joliens" sont menacés de disparaître et Azaloé doit agir vite pour découvrir où se cache l'ignoble personnage. A travers des rencontres insolites et une chanson magique, elle vivra l'aventure la plus incroyable de sa vie...

Après "Goutte que goutte" en 2006 et l'immense succès du "Secret de la tortue" l'an dernier, la compagnie Soâ Toâ nous revient avec un autre spectacle remarquable. "Qui vole un œuf..." nous entraîne dans le monde mystérieux des rêves et le côté obscur des cauchemars. Il invite les enfants à vivre une aventure pleine de suspense et de personnages étranges. C'est un conte fantastique qui mêle surprises, magie et humour. Grâce à la diversité des techniques utilisées: théâtre, chant, danse, musique et jeux de lumière, ce spectacle très visuel plaira aux

petits ainsi qu'au tout public. ☺

**Age:** de 3 à 11 ans et leur famille

**Durée:** 50 min.

**Prix:** enfants: 10.-; adultes: 12.-

Réservation conseillée.

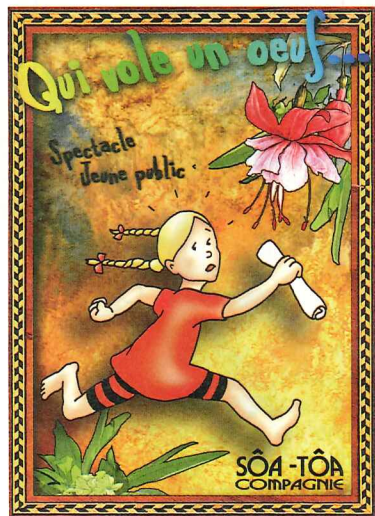
**Quand?** Les mercredis 23 et 30 avril à 15h.00

Le samedi 26 et le dimanche 27 avril à 15h.00

**Où?** Salle La Plage, Ferme Marignac, 28 av. Eugène-Lance, Grand-Lancy.

**Renseignements**

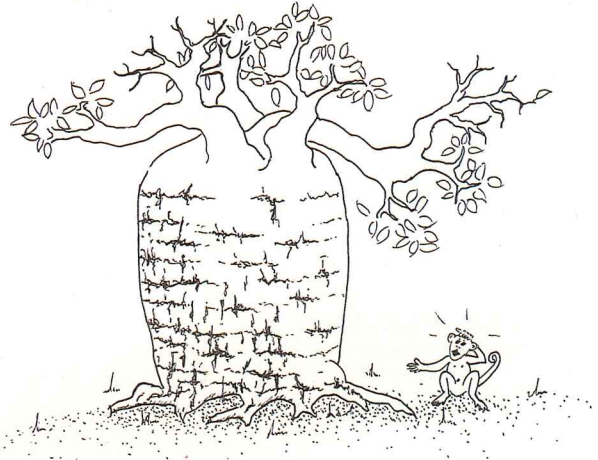
tél. 022 794 55 33



invite

les petits aventuriers de 2 à 5 ans  
à découvrir son nouveau théâtre d'ombres

## ... LE POURQUOI DU POURQUOI ...



Samedi 26 avril et dimanche 27 avril 2008 à 15H. et à 17H.

A la Garderie Educative « Le Petit Prince », rue du Bachet 8, 1212 Grand-Lancy

Représentations gratuites suivies d'un goûter offert

**Réservations obligatoires dès le 14 avril 2008**  
Tél. : 022 794 16 62 dès 18H (répondeur)

Ouverture des portes : 15 minutes avant chaque représentation



## Espace FamiLancy

Pour les familles d'accueil à la journée agréées (mamans de jour)

### Petit roman-photo de la rencontre du mardi 4 mars



### Légendes:

1. Atelier
2. Avant le four
3. Après le four
- 4 & 5. Le goûter dans la bonne humeur

☺ Monique Buunk Droz

# AXA winterthur

## PROTECTION FINANCIÈRE



Agence générale Rive-Gauche

Pierre-Louis Portier, Agent Général

Route de Chancy 59

1213 PETIT-LANCY

Tél. 022 879 17 17

Fax: 022 879 17 18

Pour l'entreprise et la famille, un service personnalisé proche de chez vous.



Avec ces prix là, les pâquerettes n'ont qu'à bien se tenir !...

Model 47 H

Moteur Honda 4,5 CV

Coupe 47 cm ~~720.-~~

net **630.-**

Version tractée ~~840.-~~

net **730.-**

Chalut Green Service sa

Votre partenaire espaces verts

... et ses agents régionaux

1254 JUSSY Rte du Petit-Lullier Tél. 022 759 91 91

1295 MIES Rte de la Gare 24 Tél. 022 755 60 22

### RÉALISATIONS PUBLICITAIRES

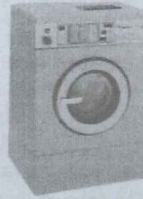
- ENSEIGNES-VÉHICULES
- PANNEAUX DE CHANTIER
- BANDEROLES
- IMPRESSIONS NUMÉRIQUES



11, rue des Maraîchers  
1205 Genève  
Tél. 022 328 57 80  
Fax 022 329 73 03  
Natel 078 609 43 44  
E-mail: foglia-realpub@bluewin.ch  
www.foglia-pub.ch  
CHRISTOPHE FOGLIA SUCC.

MERCI DE FAVORISER NOS ANNONCEURS!

## Salon lavoir self-service



Lave-linges et séchoirs ultra-modernes  
Nombreuses machines à votre service  
Pièces et billets acceptés

Tous textiles, toutes grandeurs, toutes épaisseurs

Horaire: 7/7 de 7h 00 à 22h00

Rue du Vieux Moulin 14 - Onex - Mobile 078 615 22 76

## Le Café de la Tour

Bois de la Bâtie J. Piguet

Grande salle au 1<sup>er</sup> étage

Fermé le lundi

Tél. 022 793 98 18

32, chemin de la Bâtie - 1213 Petit-Lancy  
(près du Zoo et du Centre funéraire)

- Plats du Jour
- Carte de Saison
- Mets au fromage
- Fondue
- Menu du Dimanche



Place des Ormeaux 6 - 1213 Petit-Lancy  
Téléphone 022 793 72 22 - Bus: 2-19-20

Michel Zemp Natel 079 625 07 90  
Daniel Mauris Natel 079 611 57 57  
Jean-Daniel Zumsteg Natel 079 217 55 55

## VITRERIE D'ONEX

M & R Ricci SA



VITRERIE - MIROITERIE  
STORES - ENCADREMENTS  
36 Av. du Gros Chêne - 1213 Onex  
Fax 022 793 38 38

Tél. 022 792 44 92

## Le Chalet

Bois-de-la-Bâtie

CAFÉ-RESTAURANT

Jasmine Piguet & Fernando Avolio

Plat du jour

Restauration à la carte

Suggestions de saison

Grande salle pour Banquets

Tél. 022 792 63 23

20 ch. de la Bâtie - 1213 Petit-Lancy



- INSTALLATIONS DE SYSTÈME D'ALARME
- SURVEILLANCE
- PROTECTION
- INTERVENTION
- DÉTECTIVE PRIVÉ
- PATROUILLE

DELTA-PRO-SÉCURITÉ

1212 GRAND-LANCY

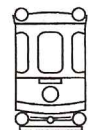
Tél. 022 884 39 39

Fax 022 884 39 38

24/24

## BRASSERIE

Lancy Parc



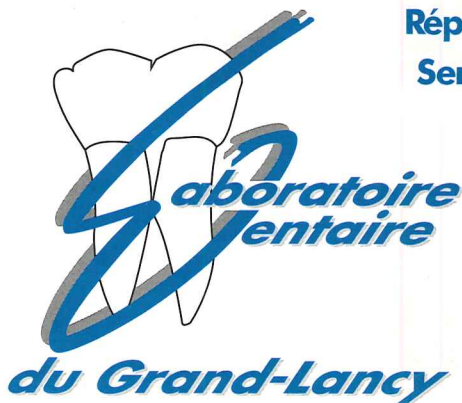
RESTAURANT

Avenue des Morgines 1

1213 Petit-Lancy

Tél. 022 792 72 44

Réparations rapides  
Service à domicile



4, chemin des Semailles

1212 Grand-Lancy

Tél. 022 794 02 91

## LANOIR

CARRELAGES & FAÏENCES  
JEAN LANOIR SA  
23, RUE E. MARZIANO  
1227 ACACIAS  
TEL. 022 827 43 10  
FAX 022 827 43 11  
E-MAIL: jlanoir@lanoir.ch





## Inscriptions 2008-2009

Le Conservatoire Populaire de Musique et l'Institut Jaques-Dalcroze vous invitent à inscrire vos enfants à leurs activités annuelles.

### Grand-Lancy

Mercredi 30 avril 2008 de 9h.00 à 12h.00

Centre musical – Avenue des Communes-Réunies 63

### Petit-Lancy

Mercredi 30 avril 2008 de 9h.00 à

12h.00

Centre musical Petit-Lancy – Avenue Louis-Bertrand 5-7.

Consultez également les sites Internet des écoles de la Fédération

[www.federation-egm.ch](http://www.federation-egm.ch)

[www.dalcroze.ch](http://www.dalcroze.ch)

[www.cpm-ge.ch](http://www.cpm-ge.ch)

[www.cmusge.ch](http://www.cmusge.ch)

## Inscriptions pour le Vide-Grenier et Bourse aux jouets de l'ADHQM

Nous vous informons que l'ADHQM (Association pour un développement harmonieux du quartier des Mouilles) organise son 7<sup>ème</sup> vide grenier et bourse aux jouets, le samedi 7 juin 2008 de 10h.00 à 13h.00, dans le square central de Clair-Matin au Petit-Lancy (square situé derrière le Centre commercial Lancy Centre).

Les personnes qui désirent tenir un stand à la bourse aux jouets ou au vide-grenier, peuvent s'inscrire au 079 585 84 55 jusqu'au 2 juin 2008. L'inscription est gratuite, attention places limitées!

Nous nous tenons à votre entière disposition. ☎ **Pour l'ADHQM, Ionta-Garcia Marie-Christine**

## Casting

**Dancing Time Studio recherche pour la saison 2008-2009** (rentrée septembre 2008) de nouvelles danseuses de 15 à 20 ans dans le cadre de spectacles

• Danse Fusion

• Groupe Bollywood "B4YOU"

et

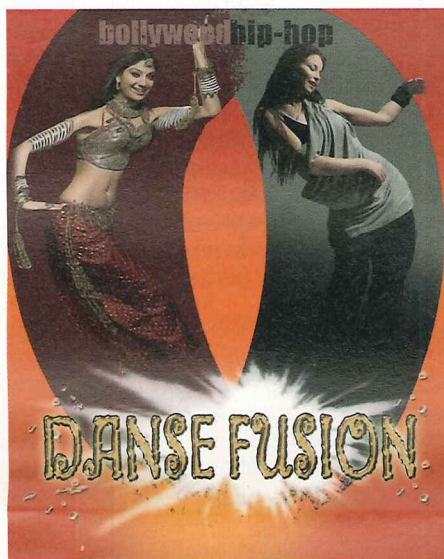
• Groupe hip-hop "YEM".

Ces groupes vont vous permettre d'évoluer dans des nouvelles disciplines créatives, féminines et modernes en vous présentant en public lors de différents événements. Le Bollywood est une nouvelle danse pour jeunes!

Formation assurée par l'école Dancing Time Studio –Petit-Lancy (3-4 fois/semaine).

Nous attendons votre appel pour un premier rendez-vous. Tél. 079 466 17 58.

[www.bollywood-dance.com](http://www.bollywood-dance.com)  
[rafaele@bluewin.ch](mailto:rafaele@bluewin.ch) ☎



## Une urgence médicale?

### Pensez au GMPL Lancy Urgences!

Voilà trente ans que le Groupe médical du Petit-Lancy (GMPL) a ouvert ses portes et de nombreux lancéens adultes, ados et enfants y ont leurs habitudes. Cette implantation solide et une forte appartenance à notre commune ont poussé les praticiens responsables à ouvrir un service d'urgences ambulatoires destiné à l'origine à leurs patients, mais qui s'adresse maintenant à tous les Lancéens. «Les services genevois d'urgences médicales sont surchargés. Souvent les patients sont confrontés à des attentes interminables, la priorité étant donnée aux urgences majeures en milieu hospitalier. Les parents inquiets par l'état de leur enfant voient leurs nerfs mis à rude épreuve», explique le Dr Anselem, pédiatre au GMPL. Fort de ce constat, il estime que l'ouverture d'un service d'urgences médicales à Lancy a toute sa raison d'être. «En outre, le but est de développer des réseaux de médecins locaux, de créer des synergies», ajoute le Dr Lasserre, spécialiste en médecine interne. «Trois collègues internistes et 6 pédiatres de la place – qui ne font pas partie du GMPL – sont déjà intéressés à nous rejoindre et à assumer des gardes», précise-t-il. Tout cela dans le but d'élargir l'offre et d'étendre ultérieurement les consultations au dimanche, par exemple. Pour l'heure, sur simple appel téléphonique (022 879 57 00), vous pouvez bénéficier de soins d'urgence du lundi au vendredi de 18h.00 à 22h.00 et le samedi matin de 8h.30 à 11h.30.

te besoin d'être rassurée», explique le Dr Lasserre. Si elle est très angoissée ou que le cas nécessite réellement une consultation d'urgence, elle est de suite prise en charge au cabinet. Une secrétaire médicale l'accueille et le médecin procède aux examens de routine. Il dispose d'un Laboratoire sur place et d'appareils de Radiologie, Électrocardiographie, Ultrasonographie, Spirométrie, etc.) en cas de nécessité. Ainsi, le diagnostic peut tout de suite être posé et les soins dispensés sur place. Bras ou jambes cassés, coupures, brûlures sont le lot quotidien de ces praticiens. «Depuis l'ouverture de ce service d'urgences en février dernier, nous avons eu une moyenne de trente consultations hebdomadaires, dont 9 à 10 consultations pédiatriques par soir. Des cas bénins pour la plupart et parfois d'autres nécessitant une hospitalisation d'urgence», précise le Dr Anselem.

Ambiance familiale, expérience, connaissance du quartier, proximité, confiance, tels sont les maîtres mots des responsables du GMPL qui mettent aujourd'hui leurs compétences au service de la communauté, de jour comme de nuit. ☎ **K. Lorenzini**

### GMPL Lancy Urgences

29, ave du Petit-Lancy

1213 Petit-Lancy

Parking d'urgence devant l'entrée

Tél. 022 879 57 00

E-mail: [lancy-urgences@gml.ch](mailto:lancy-urgences@gml.ch)

[www.lancy-urgences.ch](http://www.lancy-urgences.ch)

## Avis de recherche



L'AGIS est une association à but non lucratif qui existe à Genève depuis plus de 20 ans.

Notre mission est de favoriser les rencontres entre des personnes bénévoles et des personnes ayant un handicap, qu'il soit mental, physique ou sensoriel.

Les personnes handicapées de "0 à 99 ans" ou leurs familles font appel à nous pour partager des loisirs avec des personnes bénévoles.

Que ce soit des sorties au parc avec un enfant, une séance cinéma avec un adolescent ou un accompagnement à la piscine pour un adulte, ils ont besoin de vous.

**Sur la région de Lancy, nous recherchons plus particulièrement:**

• Une personne parlant bien l'espagnol et le français pour aider une personne handicapée adulte à améliorer son français.

• Une personne pour accompagner un adulte très dépendant en fauteuil électrique à un cours vidéo, les mardis et jeudis de 13h.30 à 16h.30 à Clair-Bois-Lancy.

Si vous avez quelques heures par

semaine ou même par mois à offrir à une personne handicapée, alors contactez-nous! ☎

**AGIS Association Genevoise d'Intégration Sociale**

33, rue Eugène-Marziano

1227 Les Acacias

022 308 98 10

E-mail [agis@infomaniak.ch](mailto:agis@infomaniak.ch)

[www.agis-ge.ch](http://www.agis-ge.ch)



### Comment se déroule une consultation d'urgence?

Petits et grands peuvent bénéficier d'une consultation d'urgence au GMPL. En effet, un spécialiste FMH en pédiatrie et un spécialiste en médecine générale ou en médecine interne répondent à votre appel téléphonique et vous orientent: «La personne a parfois jus-



## NOUVEAU: Chronique "Santé"

### Lancy déjà à la pointe du progrès médical, à l'aube du 19<sup>e</sup> siècle!

Nous sommes peut-être le 31 décembre 1799, ou éventuellement déjà le 1<sup>er</sup> janvier 1800, au tournant du siècle: Victor Hugo allait bientôt s'annoncer (rappelez-vous: «ce siècle avait deux ans»), le Directoire avait procédé à l'annexion de Genève et de la Savoie à la France depuis peu - 1798 - et Napoléon portait déjà en lui ses rêves de conquête de l'espace européen jusqu'à l'Oural. Sauf que la variole continuait à exercer ses ravages sur nos populations, sur nos enfants en particulier avec une mortalité de plus de 50%, soit environ 400'000 personnes par an pour l'Europe, au XVIII<sup>e</sup> siècle...! C'était "la grande tueuse", la plus redoutée des maladies.

Et pourtant, Genève s'enorgueillissait de compter en ses murs le Docteur Théodore Tronchin, un partisan émérite de la "variolisation", cette technique d'inoculation du virus de la variole aux enfants en bas âge et qui soit les sauvait, soit les tuait. Genève la calviniste entretenait par ailleurs les meilleures relations du monde avec deux autres capitales universitaires et protestantes à la fois, Montpellier dans le sud, Édimbourg vers le nord, et il y avait un échange riche et constant de la science et des pratiques médicales développées par les uns et par les autres.

Abraham Joly, un médecin des "Communes réunies", avait déjà contribué à la gestion de la santé à Genève au cours du XVIII<sup>e</sup> siècle, en devenant "l'Hospitalier", c'est-à-dire le directeur médical de l'institution qui servait alors d'hôpital sous la dénomination d'Hospice Général. Pour les communes de la périphérie ouest de Genève, et qui étaient administrativement et politiquement distinctes de la Cité de Calvin, c'est la Commanderie de Compesières qui accueillait à la fois les gueux, les indigents, les malades et blessés pour lesquels les soins ne pouvaient pas être assumés par leur

entourage. Les infirmeries de l'Hospice Général comme de la Commanderie de Compesières étaient alors bien souvent des "mouroirs". Les populations paysannes semblaient présenter une moindre morbidité variolique et surtout une moindre gravité du décours de la variole le cas échéant. Leur bétail présentait une espèce de varicelle ou de variole bovine, qu'on appelait la "vaccine". C'est un médecin anglais, Edward Jenner - plus observateur de ces phénomènes, et dont la curiosité et la sagacité ont fait merveille dans divers domaines de la médecine -, qui s'en avisa et eut cette idée géniale de transposer la technique de "variolisation" pour en faire une "vaccination": il préleva ainsi un inoculat à partir de pustules qui s'étaient formées sur la peau de bovins atteints de vaccine et l'administra par scarification à des enfants en bas âge dont les parents avaient été d'accord de tenter l'expérience pour qu'ils soient sauvés d'une épidémie variolique qui sévissait alors: ce fut un succès retentissant et ces résultats firent le tour des capitales européennes en 1796.

Jenner enseignait aussi à Édimbourg. Quelques médecins genevois qui s'y trouvaient alors s'emparèrent de cette nouvelle. L'un d'eux approcha un important fermier, qui élevait ses troupeaux sur les coteaux de Lancy et dont la ferme principale est devenue aujourd'hui la "Mairie de Lancy" (un signe avant-coureur?): c'était la ferme "Haccius".

Lancy, qui était alors intégrée au Département du Léman dont Genève était le chef-lieu, devint ainsi l'un des importants "centres de vaccine" pour la France. La méthode avait ses défenseurs mais aussi de farouches adversaires et les controverses médicales allaient bon train. Il fallait des "volontaires" pour en tester l'efficacité et en définir les risques éventuels. Il fallait à la fois que ces volontaires fussent d'une part célèbres et puissants (ce qui existait bien mais en quantité limitée...) et qu'ils fussent également nombreux: les premiers étaient de vrais volontaires, séduits par l'argumentaire des "vaccinologues" et par les premières expériences.

Horace-Bénédict de Saussure, dis-


paru en 1799, avait tissé un réseau de contacts multiples, notamment à la cour de Russie, et c'est grâce à ces liens que des souches vaccinales de Lancy y furent utilisées assez rapidement. Du coup, Napoléon s'en trouva suffisamment intéressé pour nommer des "régiments volontaires" dans les armées qu'il levait pour la campagne de Russie, et décréter que cette vaccination "lancéenne" leur serait administrée (il recourut aussi à d'autres souches vaccinales d'autres provenances françaises). La campagne de Russie connaîtra finalement la déroute que les manuels d'histoire ont rapportée, mais au plan vaccinal, ce fut une réussite! Les édiles genevois décrétèrent bientôt cette "vaccination" obligatoire pour les enfants et la ferme Haccius devint avec les années l'*Institut vaccinal Suisse de Lancy*, lequel fusionna ultérieurement avec une autre firme pour constituer l'Institut vaccinal BERNA: Lancy avait disparu de la dénomination de l'institution, mais est restée présente dans la commercialisation du produit vaccinal, qui a toujours porté le nom de *Lancy-Vaccina*.

En 1979, l'OMS déclarait que la variole avait été éradiquée et que la vaccination systématique n'était plus justifiée. Les lancettes *Lancy-Vaccina* disparurent des officines des pharmacies et de la pratique du médecin de famille ou du pédiatre. Les souches de virus vaccinal comme les souches du virus de la variole sont cependant conservées dans deux "banques" virales dans le monde (respectivement à Atlanta aux Etats-

Unis et à Novossibirsk en Russie) au cas où... (et il semble bien que la variole n'ait pas été éradiquée totalement de certaines régions du monde où l'évaluation de la situation est restée problématique). Par ailleurs, il se pose aujourd'hui la question d'une utilisation perverse, bio-terroriste, du virus de la variole.

**Nouvelle chronique "santé"** Ce clin d'œil sur une page d'histoire qui a propulsé Lancy dans la médecine de pointe est une manière d'annoncer cette nouvelle chronique que *Le Lancéen* se propose d'ouvrir à chacune de ses prochaines parutions, avec le concours du "collectif Hippocrate", un collectif de médecins de premier recours exerçant sur le territoire de la commune. Cette chronique abordera des questions courantes de santé quotidienne (la "bobologie", la "pharmacie de famille", "l'hygiène de vie: bien bouger, bien manger, bien dormir..." etc) et d'autres sujets dont l'actualité vous interpelle ("la violence au quotidien", "les dépendances", "le risque cardio-vasculaire", "le cancer", le "Sida et les affections transmissibles", "la déshydratation" etc.). Cette initiative de votre journal communal gagnera à être interactive et nous vous remercions d'avance des remarques, critiques et suggestions que vous pourriez nous faire par le biais de la rédaction. **📞 Votre "collectif Hippocrate"**

### INSTITUT VACCINAL SUISSE LANCY (GENEVE)



## VACCIN ANIMAL GARANTI "COW-POX" ORIGINARE

**PRIX:**

1 Flacon de pulpe (pour 40-50 vac.)	Frcs. 15.-
1 Plaque " " ( " 4-5 " )	" 3.-
1 Etui de 4 tubes (pour 1-2 vac. chacun)	" 4.-
1 " " 1 " ( " " " )	" 1.30.

### 12<sup>ème</sup> Foire aux Greniers d'Onex

Le groupe des "Puces d'Onex" organise sa 12<sup>ème</sup> Foire aux Greniers annuelle, qui aura lieu le samedi 11 octobre 2008, de 9h.00 à 19h.00 à la Salle Communale d'Onex.

Tous les Onésiens et habitants des communes limitrophes, Lancy, Bernex et Confignon sont invités à venir vendre eux-mêmes tout ce qui encombre leurs caves et greniers, à l'exception de vêtements en tous genres et équipements de sport. Ne seront acceptés à cette manifestation que les particuliers et le grou-

pe organisateur. Aucune table ne sera louée durant cette manifestation.

Les inscriptions seront prises en considération dans l'ordre des réservations téléphoniques et dès réception du prix du stand qui est fixé à 50.- pour 4 m<sup>2</sup>.

**Inscriptions et renseignements** tous les jours entre 18h.00 et 20h.00, jusqu'au 31 mai. **📞 J. Bernard-Wüthrich, Tél. 022 793 27 00**

### Assemblée générale de l'AHLS

L'Assemblée générale annuelle de l'AHLS se tiendra mardi 17 avril 2008 à 19 heures au "Point de Rencontre".

Les activités de l'association seront évoquées: le café-contact du mercredi (9h.00-11h.00), la gestion du "Réseau d'échanges réciproques de savoirs" (avec différents ateliers créatifs), la bibliothèque ouverte à tous (le vendredi 16h.00-18h.00), la prochaine fête célébrant le 40<sup>e</sup> anniversaire de l'Etoile-Palettes le same-

di 17 mai prochain, la participation à la Fête du Quartier et au Collectif Palettes. Les personnes pouvant être intéressées par l'une de ces activités sont cordialement invitées. **📞 R.M.**

**Association des Habitants de Lancy-Sud - AHLS**  
Arcade "Point de rencontre"  
76, av. des Communes-Réunies  
1212 Grand-Lancy



## La Banque alimentaire genevoise a besoin de vous!



Vous qui avez des compétences administratives (comptabilité, gestion des stocks, secrétariat) et qui souhaitez les investir dans une association d'utilité publique à titre bénévole, bienvenu à la Banque alimentaire genevoise! Le Comité est à la recherche de personnes motivées et disposant du temps nécessaire à consacrer à une bonne œuvre. Alors n'hésitez pas à contacter son Président, M. Edouard Mutter, au 022 743 25 07!

**Historique** Des responsables de structures à vocation sociale et humanitaire travaillant à Lancy, Onex et à Plan-les-Ouates se sont mis à travailler ensemble dans un esprit d'entraide et de partage pour développer un système de récupération et de redistribution de nourriture aux plus démunis vivant sur ces trois communes. Ils ont ainsi créé la Banque ali-

mentaire genevoise (BAG), membre depuis 2002 de la Fédération Européenne des Banques Alimentaires.

**Buts de l'Association** La Banque Alimentaire est une association dont la mission est de lutter contre la faim en se battant contre le gaspillage. Cette association est au service d'autres associations (groupes ou communautés) ou regroupements collectifs qui luttent contre la faim en tentant de restaurer l'Homme dans toutes ses dimensions. La Banque Alimentaire est donc l'intermédiaire entre l'industrie agro-alimentaire, l'agriculture, et la distribution, d'une part, et les associations qui suivent les personnes en difficulté, d'autre part. ☺

### Banque alimentaire genevoise (BAG)

Case postale 569  
1213 Petit-Lancy 1  
Tél. 022 743 25 07  
E-mail: [bageneve@bluewin.ch](mailto:bageneve@bluewin.ch)  
[www.bageneve.ch](http://www.bageneve.ch)



## A l'occasion du 40<sup>e</sup> anniversaire de l'Etoile-Palettes



L'Etoile-Palettes sous le regard de l'artiste Jean-Frédéric Panchaud; le 17 mai, au Point de Rencontre, on pourra admirer plusieurs de ses toiles réalisées sur ce thème.

Le samedi 17 mai prochain, le Collectif Palettes et l'AHLS (Association des Habitants de Lancy-Sud) organisent, avec les forces vives de Lancy-Sud, les prochaines festivités qui vont célébrer le 40<sup>e</sup> anniversaire de ce bâtiment emblématique qu'est l'Etoile-Palettes.

**Animations au pied de l'Etoile-Palettes** Différentes animations sont prévues de 11h.00 à 16h.00 avec: un apéritif offert, une exposition de vues anciennes au Point de Rencontre (Arcade au 76, Communes-Réunies), des animations de rue avec le cirque d'enfants Mouskitos, une pêche miraculeuse, des loteries faisant gagner des lots très sympas offerts par les commerçants (paniers garnis, poupée géante Diddl), une course de trotinettes, etc.

Après l'assemblée générale du Collectif Palettes (18h.00 à la maison CIViQ ou à l'extérieur selon la météo), un apéritif sera offert aux habitants (vers 19h.00) qui pourront admirer le nouveau spectacle de danses traditionnelles boliviennes proposé par l'ensemble Raices de

Bolivia. On pourra ensuite déguster sous tente de la restauration pakistanaise (Association Cœur de Vie) en famille ou entre amis.

### Concert gratuit du groupe Titanic le soir sur l'esplanade des Palettes

Enfin, une ambiance musicale exceptionnelle attend les visiteurs: le groupe de rock TITANIC produira un concert dès 20h.30 jusqu'à 22h.30!

TITANIC, avec ses 27 millions d'albums vendus depuis le début des années 70, est l'un des "dinosaures du rock". Le groupe jouera bien entendu plusieurs de ses titres qui ont fait son succès au niveau international ainsi que des morceaux de son dernier album qui sortira dans les bacs prochainement. Par ailleurs, la modestie et le talent de ces cinq musiciens leur fait aussi interpréter avec un formidable brio plusieurs grands classiques du folk, du country-rock et du rock (tesl que Bob Dylan et Led Leppelin!). Bref, que du bonheur en perspective pour ce concert gratuit et ouvert à tous! ☺ **Rémi Merle**



THE OFFICIAL WEBSITE

## Kermesse du Muguet

Paroisse du Christ-Roi au Petit-Lancy  
Du vendredi 25 au dimanche 27 avril 2008

### Vendredi

18h.30 Ouverture de la Kermesse  
19h.00 Apéritif d'honneur  
19h.30 Restauration: Risotto aux truffes  
20h.00 Animation. Musique d'ambiance  
Rires, sourires et fantaisie avec Gui Michel



### Samedi

08h.30 Marché aux fleurs et légumes. Café-croissants  
09h.00 Ouverture des stands  
12h.00 Restauration: Duo de pattes  
17h.00 Animation "Bollywood", Hip-Hop et danses par Dancing Time Studio  
Restauration: Filets de perche, frites  
19h.00 Musique d'ambiance  
20h.00 Bal avec "Sandrine et David"

### Dimanche

11h.00 Messe des Familles avec la chorale de l'Unité pastorale  
12h.30 Repas communautaire  
16h.00 Clôture de la Kermesse

En permanence: buffet de salades, saucisses, frites, raclette. Bar, buvette, dégustation de vins genevois, pâtisseries, spécialités fribourgeoises, charcuterie, confitures, glaces, artisanat, bric-à-brac, pêle-mêle, jouets, fleurs, tombola, etc. Animations pour enfants: forains, jeux. Sans oublier notre stand du partage.

Paroissiens, Amis lancéens, réservez déjà le week-end du 25, 26 et 27 avril. Nous nous réjouissons de vous accueillir. ☺

INSTALLATIONS SANITAIRES - FERBLANTERIE

## MAULINI - PRINI SA

Route du Grand-Lancy 47 - Tél. 022 794 50 75 - Grand-Lancy

M. PEREZ



Tél. 022 794 53 54  
Fax 022 794 53 02

MACHINES ET PRODUITS DE NETTOYAGE - RÉPARATIONS ET LOCATIONS



**bosson+pillet**  
INSTALLATIONS THERMIQUES

2 chemin de l'Épargne  
case postale 224 • CH 1213 Petit-Lancy 2  
tél. 022 879 09 09 • fax 022 879 09 00  
info@bosson-pillet.ch • www.bosson-pillet.ch

Études • Devis  
Réalisations  
Chauffages centraux  
Entretien  
Surveillance  
Dépannage 24/24  
Gestion d'énergie



**Marianne Stamminger**  
Secrétariat à domicile

Route du Grand-Lancy 102  
1212 Grand-Lancy  
Tél. 022 794 77 54  
Fax 022 794 77 81  
Natel 079 401 45 43

Internet: www.secretariat.ch - E-mail: mstamm@secretariat.ch

## ARTICLES EN MATIERE PLASTIQUE IMPORT- EXPORT A. TREZZA

26, ch. des Voirons 1213 Petit-Lancy www.atrezza.ch Tél. 022 792 30 24 Fax 022 792 11 20

Articles mono-usage, biodégradables, sacs à ordures, etc.  
Manifestations • Traiteurs • Communes • Entreprises



Constructions Métalliques  
Inox, Aluminium  
Entretien

14, Ch. Gérard-de-Ternier  
CH-1213 Petit-Lancy

Tél.: +41(0)22 304 15 20  
Fax: +41(0)22 304 15 29  
e-mail: pa.volpe@pavolpe.ch



## DE GIORGI Vittorio

- Dorure sur bois
  - Révision et Restauration de Pendules neuchâteloises anciennes et nouvelles
- 6, chemin des Rambossons, 1212 Grand-Lancy  
Tél. 022 794 73 20



**Bischof SA**  
6a, CH. DU CLOS • 1212 GD-LANCY  
TEL. 022 794 56 11 • FAX 022 794 69 51  
fournitures industrielles  
info@bischofsa.ch • www.bischofsa.ch



**Novelec** sàrl Electricité - Téléphone  
Concessionnaire S.I. et Partenaire Swisscom

70 rte du Pont-Butin 1213 Petit-Lancy Tél. 022 794.13.10 Fax 022 794.13.27 E-mail: novelec@bluewin.ch

**BAUD & FILS** **MINIMAX SA**  
MATÉRIEL DE LUTTE CONTRE LE FEU

ROUTE DE PRÉ-MARAI 26 - 1233 BERNEX  
TÉL. 022 850 08 18 - FAX 022 850 08 17

Appellez au 078/638 77 97  
ou mail: info@solariumsun7.ch  
www.solariumsun7.ch  
7/7 de 7H à 21H  
2-4 Ch. De la Caroline  
1213 PETIT LANCY  
**P** cases 32 & 33



Du personnel compétent à votre écoute  
Livraisons à domicile gratuites

Ouverture non-stop

lundi au vendredi 8h15 - 18h30 samedi 8h15 - 16h00

3, chemin des Palettes - 1212 Grand-Lancy - Tél. 022 794 67 22 - Fax 022 794 54 80



**Si vous êtes  
fâché(e) avec  
votre silhouette...**

- Nutrition et Conseils en perte de poids
  - Drainage lymphatique • Massages thérapeutiques
  - Chromothérapie
- Information gratuite**

Espace Forme et Santé

Elisabeth SANTSCHY  
Conseillère en nutrition  
Agréée: assurances compl.

6, chemin du Repos - 1213 Petit-Lancy  
Tél. 022 792 11 52  
E-mail: bab.santschy@bluewin.ch  
www.espace-forme-sante.ch

**PERDEZ DU POIDS**

POUR TOUS VOS TRAVAUX DE LA CABANE AU CHATEAU

## APOLLO - ROMEO DEMENAGEMENTS

LE DEMENAGEUR QU'IL VOUS FAUT

Case Postale 402 - 1213 Petit-Lancy 1

Jean-Luc Jaquet 079 202 16 09 - Jean-Marc Morel 079 404 93 89

Tél. +41 22 300 05 50 - Fax +41 22 342 24 75

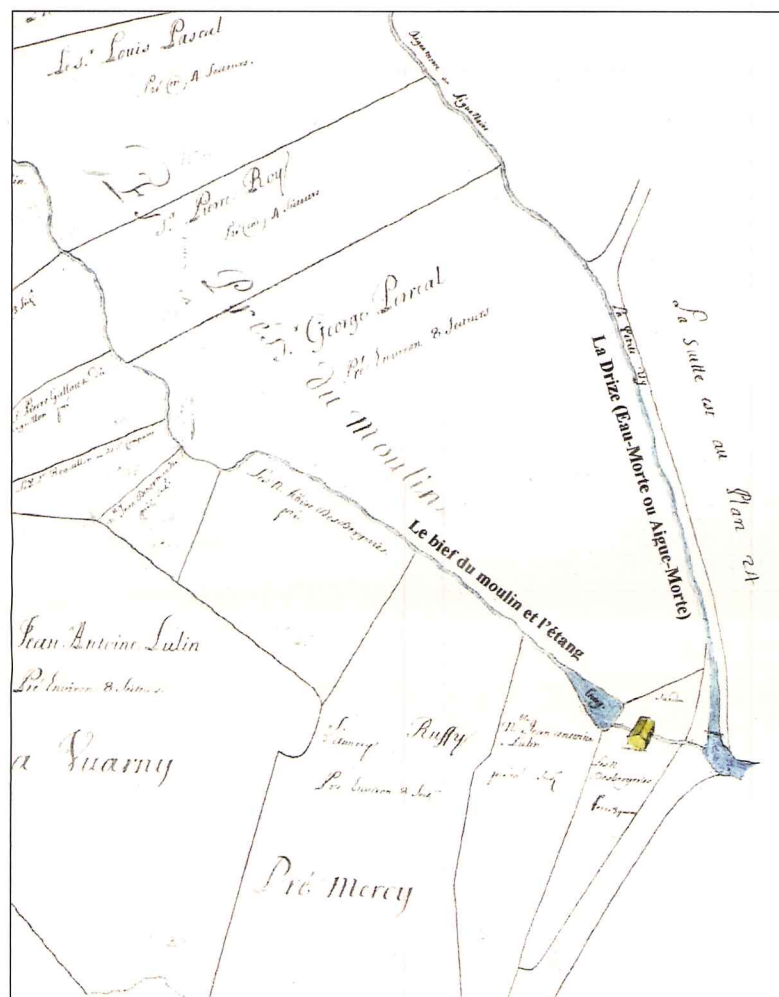
www.apollo-romeo-demenagement.com



## Lancy d'autrefois Aménagement de la Praille (1)

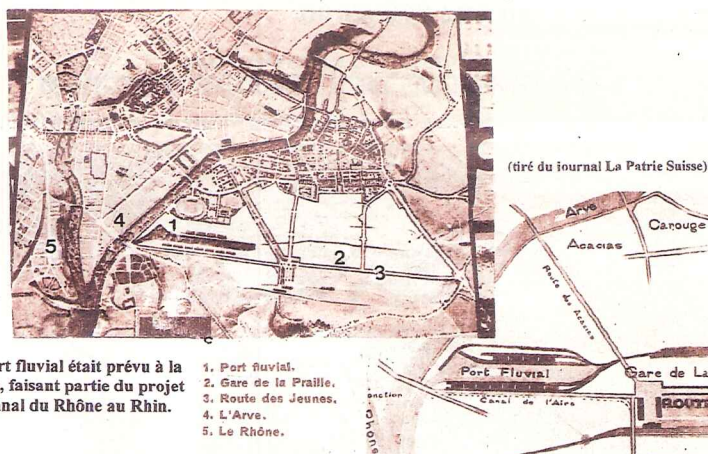
Dans les anciens temps, la Praille, ancien lit de l'Arve au moment de la fonte des glaciers, était très marécageuse. Il y avait quelques pâturages, des friches et des broussailles. La Drize avait souvent des crues et débordait, inondant toute la région. Une dérivation existait depuis Grange-Collomb pour alimenter en eau le moulin de la Praille qui se trouvait près du Pont-Rouge, avec un étang en amont qui servait de réservoir, et qui appartenait aux seigneurs de Lancy, propriétaires du domaine de

la Tour (voir plan ci-dessous). Ce bief détournait une grande partie de l'eau de la Drize, qui se réduisait souvent à un simple ruisseau en période de sécheresse, et c'est pour cela qu'on l'appelait l'Eau-Morte. Elle se jetait dans l'Aire à la hauteur du Pont-Rouge. Lors de la guerre totale à laquelle se livrèrent les Genevois et les troupes du duc de Savoie dans toute la région, un violent combat eut lieu dans le moulin, où s'était réfugié un groupe de soldats du duc. Le moulin fut incendié



et détruit par les Genevois, le 3 juin 1589. Par la suite, une fois la paix revenue, avec le traité de Saint-Julien, des cultivateurs, maraîchers et fermiers s'y sont installés et peu à peu ils asséchèrent les marais; mais, lors de gros orages, la Drize continuait à inonder toute la région. Charles Jean-Marc Lullin, bâtisseur et propriétaire du domaine d'Évordes, acheta un terrain et construisit une ferme-bergerie où il éleva des moutons de race mérinos dès 1782, mais sans grand succès. En 1797, il vendit la bergerie à Charles Pictet de Rochemont qui poursuivit l'élevage des mérinos, et cela avec un grand succès, en développant aussi l'agriculture. En 1826, comme par le passé, lors d'hivers très rudes, des loups se montrèrent à Lancy; des moutons furent attaqués à la Praille ainsi qu'un chien à la Queue d'Arve. Après le décès de Pictet de Rochemont, en 1824, l'exploitation a été continuée par ses fils, et leurs descendants l'ont vendue en 1879 à Charles Haccius, qui construisit la Laiterie Modèle, en agrandissant le domaine sur des terrains appartenant à son père. En 1883, il a fondé et construit l'Institut Vaccinal Suisse de Lancy, pour protéger la population contre la variole qui causait des ravages parmi les enfants en bas âge (voir article en p. 10). En ce temps, la Praille, fortement occupée par les

exploitations agricoles, était depuis longtemps un lieu convoité pour des projets industriels qui concernaient l'utilisation de ces terres. Déjà du temps du général Dufour l'on parlait de la construction d'une gare. En 1881, un projet fut étudié, prévoyant un port fluvial, avec un canal passant par l'Aire, l'Arve et le Rhône pour rejoindre par le lac le futur canal du Rhône au Rhin (voir ci-dessous). Ce même projet prévoyait la construction d'une gare ferroviaire, avec un prolongement de la ligne en direction des Eaux-Vives et de la Haute Savoie. Cela fait maintenant 127 ans! Sur la lancée, plus tard, vers 1940, un autre projet, encore plus grandiose fut mis sur pied. Il s'agissait, en partant du port fluvial, de relier Genève à Lyon par le Rhône, avec des écluses à chaque barrage. Dans ce but, l'État a acheté une parcelle de 800'000 m<sup>2</sup> à la Queue d'Arve et élargi le bras droit du Rhône entre les ponts de l'Île et de la Coulouvrenière. Le barrage de Chancy-Pougny a été pourvu d'une tête d'écluse, encore à élargir et à prolonger. Pour contourner le barrage de Verbois, inauguré en 1947, un passage était prévu sur la rive droite du fleuve. A la Jonction, un canal devait être construit sur la rive gauche de l'Arve jusqu'au port fluvial par le pied du Bois de la Bâtie. (à suivre)  Michel Monesi



Un port fluvial était prévu à la Praille, faisant partie du projet de canal du Rhône au Rhin.

1. Port fluvial.
2. Gare de la Praille.
3. Route des Jeunes.
4. L'Arve.
5. Le Rhône.

Sources: A.E.G. et "La Patrie Suisse".

## Le Lancéen du mois: Robert Duraffourd

C'est avec une certaine et légitime fierté que cet artisan lancéen de talent évoque le développement de l'entreprise de ferblanterie, couverture, entretien de toiture et étanchéité qu'il a créée le 1<sup>er</sup> avril 1998. Quel chemin parcouru, depuis le dépôt meyrinois où Robert Duraffourd travaillait seul, à la belle arcade de la rue des Acacias que les passagers du tram ne peuvent pas manquer! Le premier employé a été engagé au bout d'un an, et aujourd'hui la maison compte seize salariés, dont trois temporaires, qui œuvrent avec un outillage de pointe.

A l'heure où l'on se rend compte qu'il serait profitable de revaloriser le travail manuel et où trouver un emploi n'est plus une évidence pour les jeunes, il est bon de signaler que

Monsieur Duraffourd est formateur d'apprentis (un en formation, un autre ayant son CFC en poche). La famille, installée dans un petit immeuble du chemin du Gué, sur la rive droite de l'Aire, est fortement impliquée, puisque Doris, l'épouse de Robert, assume le secrétariat (bien des Lancéens se souviennent de l'amabilité et de la gaieté de Doris, lorsqu'ils venaient naguère s'approvisionner à la boulangerie du Grand-Lancy de son papa, Angelo Ottolini).

Et déjà le fils, Alexandre, travaille à 21 ans aux côtés de son père. Détenteur d'un CFC et prémaîtrise obtenue, il vise la maîtrise (qui nécessite cinq ans de formation en tout). Quant à la petite dernière, Leana, douze ans, écolière à En Savvy, l'avenir professionnel n'est pas

encore un souci!

On comprend à présent que notre Lancéen du mois s'enthousiasme à fêter le dixième anniversaire de son entreprise!

Originaire de la Valserine, dans l'Ain, Robert est né le 1<sup>er</sup> août 1961. Il fait son apprentissage de zingueur à Bourg-en-Bresse, puis est engagé à Ferney. Salarié dès 1982 dans notre canton, il travaille pour quatre patrons successivement et se perfectionne encore en ferblanterie lors de cours du soir. On le constate, le travail ne fait pas peur à cet artisan compétent et soucieux de l'ouvrage bien fait.

«Quand on fabrique des toitures de A à Z, ferblanterie, couverture, isolation, petite charpente, et qu'on est responsable d'une équipe, on travaille 80 heures par semaine!», déclare ce très sympathique patron, sans s'en plaindre.

«C'est intéressant de construire,

mais aussi de rénover ou transformer. Nous avons par exemple réussi une belle restauration sur un bâtiment privé classé à côté de la plage du Reposoir. Et on intervient aussi bien sur de grands immeubles que sur des villas», poursuit le dynamique entrepreneur.

Lorsqu'enfin je lui demande s'il se souvient d'une anecdote concernant son activité professionnelle, il réfléchit un instant et n'en trouve aucune, alors que de toute évidence c'est un homme affable et même jovial. Et là je comprends qu'il ne peut envisager son travail qu'avec le plus grand sérieux. Et c'est tant mieux pour les clients!

Annonces régulières de votre mensuel, Robert Duraffourd n'oublie pas d'ajouter – et c'est de bonne guerre – qu'il met volontiers ses compétences au service de projets communaux!  André Richert

# GMPL+LANCY URGENCES

Sàrl



LUN-VEN 18H-22H  
**URGENCES 022 879 57 00**  
pour enfants \* adultes

Dès maintenant, le GMPL - Groupe médical du Petit-Lancy vous propose, en semaine, un service de consultation d'urgence:

- ✗ le soir, de 18h à 22h
- ✗ du lundi au vendredi
- ✗ pour adultes et enfants
- ✗ sur simple appel téléphonique au 022 879 57 00

Consultations sur rendez-vous:  
lundi au vendredi: 8h - 18h ✗ samedi matin: 8h30 - 11h30



## UN GRAND MERCI AUX SPONSORS 2008 DU VOLLEY-BALL CLUB DE LANCY

Dogny Machines de Nettoyages - Restaurant Chinois Le Coral - Toiture 2000 Hochstrasser - Installations Sanitaires Maulini et Prini SA - Climatisation Humbert-Droz - Holdener Architectures Sàrl - HKD Géomatique SA - Regeservice SA Traiteur - Institut Charlene Beauty - Restaurant Pizzeria Il Forno - Ferblanterie Robert Duraffourd - Menuiserie Bosonnet - Pharmacie Noyer SA - Parquet Plus - Entreprise de Maçonnerie Immotech BTP Sàrl - THR SA, Décoration - Café Restaurant-Pizzeria La Ferme - Entreprise de nettoyage E.Blanco SA - Laboratoire dentaire Michel Wenger- Restaurant du Centre sportif de Lancy - Entreprise de Peinture A. Coladomenico - Restaurant Grenier du Clos - Restaurant le Marignac - BIG Sanitaire Sàrl - Auberge du Vieil Onex - Entreprise de Nettoyage Colomb - Geteba Sàrl vente d'automatismes - Fiduciaire VTC - Serrurerie Secape Zehfus Gilbert.

## Vélo Club Lancy

**Grand Prix de Lancy** Le Grand-Prix de Lancy (élites), le Grand-Prix de l'UVG (féminines A) et le Mémorial Jean-Brun (féminines B, cadets et juniors) auront lieu le 13 avril. La nouveauté cette année c'est donc la course destinée aux Cadets.

Pour voir le départ des Elites, rendez-vous devant l'école en Sauvy à 8h.30. Le départ des juniors, cadets, féminines élites et juniors aura lieu dès 9h.20 à la route de Base où seront jugées toutes les arrivées depuis 10h.40 et jusque vers 12h.30.

### Ecole de cyclisme: saison 2008

L'école de cyclisme a repris du service le 2 avril. Rendez-vous tous les mercredis à 14h.00 à l'école En Sauvy, comme d'habitude. Nous vous attendons! Renseignements auprès de Christian L. Favre, Président Vélo-Club Lancy, 079 671 18 12. Plus d'infos sur [www.vclancy.ch](http://www.vclancy.ch).

## BATRA S.A.

ENTREPRISE DE BÂTIMENTS  
ET TRAVAUX PUBLICS

39, avenue des Communes-Réunies  
1212 Grand-Lancy  
Tél. 022 794 48 00 Fax 022 794 51 40



### Un cadeau qui fait plaisir: la Golf "60 Special".

Nous jubilons, vous y gagnez: pour mieux fêter les 60 ans de VW en Suisse, nous vous offrons, sur la Golf, notre formule attractive de leasing "60 Special" à partir de 2.9%\*\* ainsi qu'un avantage prix de 4'220 francs\* sur nos packs spéciaux Sécurité, Technique, Confort et Design. Profitez de ces cadeaux et passez nous voir au plus vite.



\* Prix de base Golf Comfortline 1.6l, 75 kW/102 ch, 3 portes, 5 rapports, y compris les quatre packs d'équipement: fr. 38'300.-. Prix anniversaire: fr. 34'080.-. \*\* Taux annuel effectif de 2.94%, durée 36 mois/15'000 km/an. Mensualités leasing fr. 519.70 TVA incl. Caution obligatoire 10% du prix catalogue, accessoires et TVA incl. L'assurance casco totale obligatoire n'est pas comprise dans les frais. Octroi du crédit exclu s'il entraîne le surendettement de l'intéressé. Promotion valable jusqu'au 31.5.08. Modèle représenté: Golf Comfortline 1.6l, 75 kW/102 ch, 5 portes, 5 rapports, suréquipement incl., fr. 29'310.-.



AMAG Automobiles et Moteurs SA - Centre VW  
Route du Pont-Butin, 1213 Petit-Lancy  
Tél. 022 870 92 00, Fax 022 870 93 20  
geneve@amag.ch  
www.geneve.amag.ch

NOUVEAU AU PETIT-LANCY  
ANGLE RTE DE CHANCY/AVENUE DES MORGINES  
EN FACE DE LANCY-CENTRE

*Morgine's*  
CHAUSSURES

MAGASIN DE CHAUSSURES, VETEMENTS ET  
ACCESSOIRES

- TIMBERLAND
- LACOSTE
- NAVYBOOT
- MEPHISTO
- CAMPER
- ALDO BRUE
- ARA
- ETC...

TRES GRAND ESPACE **TIMBERLAND**  
HOMME/FEMME

Morgine's Chaussures  
Avenue des Morgines 1  
1213 Petit-Lancy  
Tél : 022 792 44 00



## Tennis de table - Championnats genevois

Les 2 et 3 février 2008, l'Association Genevoise de Tennis de Table (AGTT) avait donné rendez-vous aux pongistes, dans les locaux du ZZ-Lancy, afin d'y disputer les Championnats par catégorie d'âge. Selon un scénario bien rodé, la mise en place des installations avait eu lieu la veille et cette compétition a pu se dérouler dans de bonnes conditions.

Le samedi était consacré aux catégories O40, O50, O60. Sur les douze titres disputés, un seul revenait au ZZ-Lancy, par l'intermédiaire de J-M Germanier en double (O40) associé à Olivier Bouvard d'Onex. Les pensionnaires de notre club échouaient en finale pour quelques points (7 places de 2<sup>ème</sup>, 7 places de 3<sup>ème</sup> et 3 places de 4<sup>ème</sup>), très beau tir groupé, mais à la fin pas de champion.

Dimanche, les catégories Jeunes entraient en action. Etant donné le peu d'inscriptions, le titre U15 était regroupé avec les U18. Les résultats de la veille se confirmaient: en catégorie B, Sylvain Coste terminait 2<sup>ème</sup>, Pierre-Alain Freymond 3<sup>ème</sup>, Nicolas Champod 4<sup>ème</sup>, en catégorie C U18 Ilan Bengui décrochait une excellente 3<sup>ème</sup> place. Dommage, mais le manque de participants a porté préjudice à nos joueurs, tandis que nos U13 étaient convoqués le même jour à Macolin avec le cadre suisse et ne pouvaient défendre leurs chances.

**Tournoi de la Ville de Lancy** Le Tournoi de la Ville de Lancy s'est déroulé un mois plus tard, soit les 1 et 2 mars 2008. La participation était fébrile, 98 participants sur les deux journées. Notre club s'illustrait à nouveau aux places d'honneur et devait regretter l'absence de Sylvain invité au tournoi de classement de

la fédération suisse: Albert 2<sup>ème</sup>, Stéphane 3<sup>ème</sup>, Christian 4<sup>ème</sup> en simple seniors, Nicolas 2<sup>ème</sup> en simple U18 et Julien 4<sup>ème</sup> en U13. Cependant, Ilan classé C8 a remporté sa catégorie devançant 3 C10 et s'adjugeait la 2<sup>ème</sup> place en double.

Lors de ces deux compétitions, nous avons eu la visite de Monsieur Frédéric Renevey, Conseiller administratif de la Ville de Lancy: c'est pour nous une très grande satisfaction de constater l'attention portée à notre club par nos autorités et nous le remercions encore de sa venue.

**Sylvain Coste en grande forme** Dimanche 2 mars, Sylvain Coste était convoqué à un tournoi de classement au niveau suisse U15 qu'il gagnait haut la main. Cette victoire, les bons résultats enregistrés depuis le début de l'année sont une grande satisfaction pour notre club. Prochainement, les Championnats romands et nationaux auront lieu: selon son classement et son comportement, Sylvain pourrait se voir offrir une place avec l'équipe suisse cadet aux Championnats d'Europe. Je lui souhaite de tout cœur de réussir ce nouveau challenge et de profiter au maximum de cette expérience. **J.-P. Ladrey, Président ZZ-Lancy**



Sylvain Coste sur la plus haute marche du podium.

## Duathlon des Evaux 26 & 27 avril 2008

**Concept unique!** Venez nombreux participer à la première édition de ce Duathlon qui se déroulera dans un cadre idyllique, celui du Centre sportif des Evaux et les rives du Rhône

**Cross country et VTT sont au rendez-vous** Animations familiales le samedi. De nombreuses activités

proposées pour petits et grands. Châteaux gonflables, maquillage, clowns, etc.

Tirage au sort de superbes lots pour les participants.

Inscrivez-vous dès maintenant pour un week-end inoubliable! **K. L.**

[www.datasport.com](http://www.datasport.com)  
[www.lanath.ch](http://www.lanath.ch)

## Nouvelles du Grand-Lancy FC

**Le Grand-Lancy FC inaugure son nouveau maillot... et remporte une victoire à domicile.** En effet, le vendredi 28 mars, la 1<sup>ère</sup> équipe du Gd-Lancy Football-Club a officiellement reçu sa nouvelle tenue en présence de ses sponsors, les entreprises lancéennes INDUNI & Cie et VON RO Échafaudages. Cette cérémonie a été suivie par une rencontre contre le FC Perly-Certoux remportée par le club lancéen, 2 buts à 0.

Gageons que ce nouvel équipement lui aura donné des ailes! **K. L.**



## Nouvelles du Judo Kwai Lancy

**Tournoi de promotion, samedi 1<sup>er</sup> mars 2008** En ce début d'année 2008, le judo Kwai Lancy a organisé le premier tournoi de promotion. Tournoi interne qui regroupe plusieurs clubs dont le BC Trois-Chêne, EJ de la Servette, JC Eaux-Vives et JA Palettes. Venus nombreux, c'est

dans un esprit de convivialité que nos petits "coquilles", "Trolls", "Pit-chounets" et "Nains de jardin" ont combattu avec brio.

Nous nous réjouissons d'ores et déjà de vous retrouver lors d'un prochain tournoi! **Le comité**



**Venue de l'équipe nationale féminine de judo du Cuba** Le 7 mars dernier, le Judo Kwai Lancy a eu le privilège de s'entraîner avec l'équipe nationale féminine de judo directement venue de Cuba. En collaboration avec l'Association cantonale genevoise de Judo, cette expérience enrichissante a su profiter à tous nos judokas. Un grand merci à tous les protagonistes pour ce pur moment de plaisir! Nous leur souhaitons «pleine réussite» pour les Jeux Olympiques de Pékin. **Le comité**



## Ouverture de la piscine Marignac saison 2008

**Du samedi 10 mai 2008 au dimanche 21 septembre 2008** Suite au changement de notre billetterie, nous avons l'avantage de vous faire bénéficier de 10% de remise sur votre abonnement saisonnier de la piscine Marignac, acheté avant l'ouverture.

Pour cela, du 28 avril au 9 mai une permanence de pré-vente est organisée sur place selon l'horaire ci-dessous.

Lundi 28 avril	12h.00 à 14h.00
Mardi 29 avril	16h.30 à 18h.30
Mercredi 30 avril	12h.00 à 16h.00
Jeudi 1 <sup>er</sup> mai	Fermé
Vendredi 2 mai	Fermé
Lundi 5 mai	12h.00 à 14h.00
Mardi 6 mai	16h.30 à 18h.30
Mercredi 7 mai	12h.00 à 16h.00
Jeudi 8 mai	12h.00 à 14h.00

Vendredi 9 mai 16h.30 à 18h.30 Pour les abonnements saisonniers, il est impératif de venir muni d'une pièce d'identité et d'un justificatif valable selon le tarif demandé.

L'ancienne carte abonnement vous sera remplacée par une nouvelle. Les anciens jetons encore valables vous seront échangés contre des titres d'entrée équivalents.

Le personnel de la piscine se réjouit de vous revoir et vous souhaite, un peu à l'avance, un excellent printemps en attendant les chaleurs estivales. **K. L.**



## Suite p 1 "Play Football Switzerland on Tour"

**Programme de la manifestation**  
10h.00 Ouverture du Village  
10h.00-13h.00 Tournoi des juniors organisé par le Lancy Sports FC et le Grand-Lancy Football Club  
11h.30-12h.00 Apéritif offert à la population - Allocution de Monsieur François Baertschi, Maire de la Ville de Lancy  
13h.00-17h.00 Jeux de tir, tests d'adresse, entraînement de gardien de but, baby foot destinés à l'ensemble des visiteurs

17h.00-18h.00 Finales du tournoi des juniors organisé par le Lancy Sports FC et le Grand-Lancy Football Club  
18h.00 Fin de la manifestation. Entrée libre.  
Restauration et buvette à disposition sur le site. **M. B.**



**MODOUX**  
MENUISERIE

JEAN-MICHEL MODOUX

AV. DU PETIT-LANCY 26 • 1213 PETIT-LANCY  
TÉL. + FAX 022 792 81 55

**Pignolo Peinture S.A.**  
Peinture - Papiers peints

Bureau:  
70, route du Pont-Butin  
1213 Petit-Lancy  
Tél. 022 870 06 62  
Fax: 022 870 06 63  
Natel: 079 202 47 72  
e-mail: ppsa.yfavre@bluewin.ch

**Boulangerie - Pâtisserie**  
**B. Veillard**

Ouvert le dimanche  
06h.00 - 19h.30  
4, chemin de Claire-Vue  
1213 Petit-Lancy Tél. 022 792 16 64

**Etoile-Palettes**  
Coiffure Solarium

Maria De Donato  
70, avenue des Communes-Réunies  
1212 Grand-Lancy  
Tél. 022 794 00 62

DEPUIS 1888, AIDE LES FAMILLES EN DEUIL

Salons funéraires privés  
Accueil - Visites  
Recueillement

**POMPES FUNÈBRES**  
**A. MORITH S.A.**  
89, BD DE LA CLUSE - GENEVE  
TELEPHONE 24H/24. 022 809 56 00

**Morerod SA**

Ferblanterie  
Installations  
sanitaires et Travaux  
à l'entretien

Concessionnaire  
des Services industriels

Avenue du Petit-Lancy 28 - 1213 Petit-Lancy  
Téléphone 022 793 12 28

**Vitrierie**  
**de Lancy**  
A. Werner

Verres isolants  
Miroiterie - Vitrierie - Vitraux

3, chemin du 1<sup>er</sup>-Août  
Tél. 022 794 62 92

1212 Grand-Lancy  
Fax 022 794 73 02

**MODULANCY sa.**  
ENTREPRISE GÉNÉRALE DU BÂTIMENT

**MODULANCY sa.**  
GYPSERIE - PEINTURE - PAPIERS PEINTS

**MODULANCY sa.**  
PARCS - JARDINS - VERGERS - SOLS

**MODULANCY sa.**  
1213 PETIT-LANCY-TÉL. 022 879 69 24

**CATHERINE LARUE**  
ORTHOBIONOMY-REIKI

ACUPUNCTURE  
CHIROPYTHÉRAPIE  
MASSAGE MÉTAMORPHIQUE  
REIKILOGIE

TÉL. 022 743 03 86  
62 D, ROUTE DU GRAND-LANCY, 1212 GD-LANCY

**MENUISERIE**  
**CHARPENTE**  
à Lancy depuis 1892

**GÉRALD BOSONNET**

2, chemin de la Solitude 1213 petit-lancy  
Tél. 022 792 16 13 - Fax 022 793 56 92

**Spécialiste clés de véhicules**

**RAPID'**  
Autos - Motos - Scooter **CLÉS SERRURES**

tél: +41 22 793 03 83  
fax: +41 22 793 02 49

6, ch. du Repos  
1213 Petit-Lancy  
www.cles-ch.com

**Dr E. Ionescu**  
**Piquerez**  
(ès Sci Biologie)

**Shiatsu**  
**Qi Gong Reiki**



29, ch. de la Vendée  
1213 Petit-Lancy  
Tél/Fax: 022 700 09 14  
Natel: 079 244 16 79

**SYMPATIF'S**  
**COIFFURE**  
**MIXTE**

PATRICIA SCACCHI

**Horaires: lundi au vendredi**  
**de 08h.00 à 19h.00**

53, route du Grand-Lancy  
1212 Grand-Lancy  
Tél. 022 794 50 67

**SIMEONI**  
F L E U R S

Commandes par internet  
www.simeonifleurs.ch

Ouvert tous les jours

Lundi au vendredi 7 h à 19 h  
Samedi et dimanche 8 h à 17 h

Rte de St-Georges 88 - 1213 Petit-Lancy  
Ø 022 792 25 28 - Fax 022 793 52 26

**JS RENOV**

TOUS  
VOS TRAVAUX:  
PEINTURE  
PAPIERS PEINTS  
POSE DE PARQUET

Devis gratuit  
076 547 58 19

**VELECTRO**

maison fondée en 1953

**ÉLECTRICITÉ + TÉLÉPHONE**  
Georges Flury successeur

maîtrise fédérale  
concessionnaire  
des SIG • Swisscom Partner

Tél. 022 794 22 44 • Fax 022 794 28 54  
72, avenue Eugène-Lance  
1212 GRAND-LANCY

**BOUCHERIE-CHARCUTERIE**  
**FONTAINE SA**  
«Depuis 1955, Fontaine vous régale»

- VIANDE DE 1<sup>er</sup> CHOIX, LONGEOLE
- DIVERSES SALADES ET PLATS CUISINÉS
- VITELLO TONATO
- POUR VOS BARBECUES:  
BROCHETTES MÉLANGÉES, VIANDES MARINÉES  
ET DIVERSES SAUCISSES DE MERGUEZ

Avenue des Communes-Réunies 6  
1212 Grand-Lancy 2 Tél. 022 794 32 38

**Centre SCOOTERS**  
Denis WEBER

Nombreux accessoires

**Cygnus X** 4550.-

3 mois  
de garantie  
sur travaux  
effectués

**YAMAHA**

4, place des Ormeaux • 1213 Petit-Lancy • Tél. 022 792 26 37 • Fax 022 792 26 35

A votre service depuis  
**45**  
ans

tout  
équipé

**traitair** s.a.

VENTILATION CLIMATISATION

14, chemin du Foron Case postale 216 CH-1226 Thônex

T +41(0)22 827 36 80 F +41(0)22 827 36 86 traitair@bluewin.ch





# Mairie-Infos

Supplément d'informations officielles de la Ville de Lancy

Distribué à tous les ménages de Lancy • Tirage 14 400 exemplaires • N° 237, avril 2008, 45<sup>e</sup> année

## La Ville de Lancy à l'écoute de ses communautés

### Nouveau cours organisé par la commune: «Français et intégration»

L'Université Ouvrière de Genève (UOG) en collaboration avec le Service des affaires sociales de la Ville de Lancy, propose aux personnes non francophones un cours intitulé "Français et intégration" qui débutera en septembre 2008.

Ce cours s'adresse aux personnes migrantes vivant sur la commune. Il a pour mission de favoriser l'intégration sociale, culturelle et citoyenne, par l'acquisition et la consolidation des connaissances du français.

L'accent sera mis sur les connaissances de base (orthographe, grammaire, conjugaison), mais également sur la compréhension de documents, tels que les articles de presse, les documents officiels, etc. Plus largement et dans une perspective d'intégration, différents thèmes pratiques en relation avec la vie communale seront abordés, tels que les instances politiques, les services de l'administration, les animations et les activités offertes sur la commune.

Cette session se déroulera sur une année scolaire, à raison d'un cours par semaine dans les locaux de Contact Emploi Jeunes. Le jour et l'heure seront communiqués ultérieurement. La durée totale du cours est de 78h00. Une participation de Frs 100.- sera demandée à chacun.

Afin de définir au mieux les besoins et les connaissances des participants, l'UOG organise une séance le 12 juin 2008 à 18h.00 à Contact Emploi Jeunes, route du Grand-Lancy 59, 1212 Grand-Lancy. A l'issue de cette séance, les personnes intéressées pourront s'inscrire pour la première session du cours "Français et intégration".

Inscription pour le 12 juin 2008 auprès du secrétariat du Service des affaires sociales au 022 794 28 00, au plus tard le 23 mai 2008.

Pour toute information complémentaire, Mme Michela Puglisi, assistante sociale au Service des affaires sociales, reste à votre disposition par téléphone, au 022 794 28 00 ou par e-mail [m.puglisi@lancy.ch](mailto:m.puglisi@lancy.ch)

## Mobilier urbain – Cendriers de rue

Les nouvelles règles visant à interdire la fumée dans tous les lieux publics fermés seront en vigueur dès le début de cet été et auront comme conséquence que la consommation de cigarettes augmentera sur la voie publique. Afin d'éviter que les trottoirs se métamorphosent en "cendriers sauvages", la Ville de Lancy a décidé d'équiper un certain nombre de quais de tram avec des cendriers de rues. Les quais de tram actuellement dotés de ces aménagements sont situés aux endroits suivants:

- Arrêt P+R Étoile (Direction Aca-

cias & Direction Grand-Lancy)

- Arrêt Lancy Mairie (Direction Acacias & Direction Palettes)
- Arrêt Grand-Lancy (Direction Acacias & Direction Palettes)
- Arrêt Palettes (Direction Acacias & Direction Bachet-de-Pesay)
- Arrêt Pontets (Direction Acacias & Direction Bachet-de-Pesay)

Nous remercions d'ores et déjà la population concernée de sa collaboration au maintien d'un environnement agréable et convivial pour tous les usagers des voies publiques.

M. B.

## Délibérations du Conseil municipal

### Séance du 13 mars 2008

- Crédit de construction de Fr. 240'000.— pour la modération de trafic chemin du Bac – Fort-de-l'Ecluse - chemin des Maisonnettes
- Crédit de construction de Fr. 300'000.— pour la modération de trafic chemin des Verjus – 2<sup>ème</sup> étape
- Vote de principe accepté pour la salle de spectacles de la Villa Tacchini
- Vote de principe accepté pour la création d'une Fondation com-

munale pour l'acquisition et la gestion de nouveaux immeubles

- Désignation des jurés des tribunaux 2009 M. Augsburger

## Agenda du CM

### Prochaines séances:

- Jeudi 17 avril 2008.
- Jeudi 22 mai 2008.
- Jeudi 19 juin 2008.

Toutes les séances ont lieu à 20h.00 la Mairie de Lancy.

## Maison de la Sécurité lancéenne Cérémonie de la 1<sup>ère</sup> pierre



Photo ci-dessus: Le 27 février, les Autorités lancéennes ont procédé à la pose de la 1<sup>ère</sup> pierre de la future Maison de la Sécurité. De gauche à droite, Frédéric Renevey, Conseiller administratif délégué aux Travaux et Constructions, François Baertschi, Maire, Gilles Augsburg, Conseiller municipal et Président de la Commission Travaux et Constructions, Javier Alonso, Conseiller municipal et Président de la Commission de la Sécurité, ainsi que François Lance, Conseiller administratif délégué à la sécurité.

Photo ci-contre: Un tube contenant plusieurs documents relatifs à la construction, dont un exemplaire du "Lancéen" du mois de février 2008, a été enterré dans le radier du futur bâtiment. S. L.



## Permanence juridique

La Ville de Lancy rappelle qu'une permanence juridique à la disposition des Lancéennes et Lancéens est ouverte les mardis dès 17h.30 au Service des Affaires Sociales de Lancy. Aux jours précités, un avocat au Barreau de Genève est à votre service pour vous renseigner et vous conseiller si vous avez des problèmes concernant par exemple:

- procédure de divorce
- régime matrimonial
- droit des successions

- bail à loyer
- contrat de travail
- démarches administratives
- assurances
- etc.

Le tarif de la consultation est de Fr. 30.- Prière de prendre rdv au numéro de tél. 022 794 28 00.

Service des Affaires Sociales de Lancy  
3, ave Eugène-Lance  
1212 Grand-Lancy.

## Urbanisme – Le nouveau plan directeur dessine l'avenir de Lancy

Les Lancéens sont invités à venir découvrir les contours de la commune à l'horizon 2020, le 23 avril à la Salle communale du Grand-Lancy.

Ça y est. Il est là. Le nouveau plan directeur de la commune (pdcom) va pouvoir très prochainement être mis à l'enquête publique. Il devrait être soumis aux élus du Conseil municipal en juin, puis transmis au Conseil d'Etat.

Mais pourquoi donc avoir pondu un nouveau pavé de près de 250 pages sur l'urbanisme communal? «C'est une obligation légale, explique François Baertschi, maire. Toutes les communes doivent refondre leur plan directeur chaque 15 ans environ.»

On le sait: Lancy est l'une des villes suisses de 20'000 à 50'000 habitants qui compte la plus forte densité d'habitants, tout en étant émaillée de nombreux parcs. C'est de ce paradoxe que les autorités

sont parties pour établir un objectif de travail: offrir aux entreprises et aux futurs habitants de la place tout en dégagant des espaces publics qui permettent aux communiens d'être bien à Lancy.

En d'autres termes, il s'agira ces 15 prochaines années de faire de Lancy une commune accueillante réservant des quartiers conviviaux d'où le trafic motorisé aura été canalisé. «Lancy est quelque peu hétéroclite, ajoute François Baertschi. Nous allons faire en sorte que les quartiers existants et ceux à venir soient mieux reliés entre eux. Nous veillerons également aux relations avec les communes environnantes, tout en privilégiant la mobilité douce.»  **Manuella Magnin**

### Les idées fortes secteur par secteur

Voici les objectifs spécifiques tels qu'ils ressortent du pdcom.

#### 1. Couronne paysagère

Enjeux

La valorisation de la couronne paysagère est un enjeu d'importance communale et cantonale. Elle participe au maillage écologique de l'agglomération. Elle nécessite une coordination intercommunale et cantonale en vue de l'insertion de la couronne dans le réseau vert de l'agglomération et la présentation des dégagements visuels. Elle affirme l'identité lancéenne et implique une appropriation de certaines parcelles sur le coteau de la commune.

Actions à engager

- Étude directrice d'aménagement de la couronne paysagère et étude de faisabilité.
- Procédure de changement de zone.
- Extension de la zone de bois et de forêt.
- Mise à jour du cadastre forestier.
- Libération de terrains.

#### 2. Boulevard du Pont-Butin et Pont de Lancy

Enjeux

Fracture est-ouest du territoire communal. Impact sur les flux de trafics à l'échelle de l'agglomération...

Actions à engager

- Étude de requalification de l'axe à coordonner avec le développement des quartiers voisins.
- Étude de faisabilité d'une liaison tram Grand-Lancy-TCOB (Tram Cornavin-Onex-Bernex) par le pont de Lancy.
- Projet paysager du pont Butin au pont de Lancy.

#### 3. Secteur d'activité Morgines-Bossons

Enjeux

Le développement du secteur d'activités existant qui fait l'objet de fortes pressions immobilières implique une réflexion sur le type d'activités visées et l'éventuelle relocalisation du stand de tir.

Actions à engager

- Étude de faisabilité, schéma directeur d'aménagement du secteur ainsi que la coordination de son développement avec la création du pôle Saint-Georges.
- Relocaliser les activités du stand de tir dans un site périurbain.

#### 4. Secteur SOVALP

Enjeux

Avec un potentiel de 1'500 nouveaux habitants et d'importantes surfaces d'activités tertiaires, le projet SOVALP représente un enjeu social et fiscal pour la commune.

Du point de vue de l'urbanisme, c'est avant tout l'intégration des bâtiments prévus à la couronne paysagère et au tissu bâti environnant qui est en jeu. Le plan directeur propose un pôle de quartier offrant un lien entre SOVALP, les Ports francs et le quartier Praille-Acacias. Coordination avec CEVA.

Action à engager

- Modification de zones.

#### 5. Pôle Lancy-Centre

Enjeux

Le projet TCOB est à un stade avancé et la commune doit faire valoir rapidement ses objectifs.

Lancy-Centre fonctionne depuis plusieurs décennies. Il ne faut pas contrarier le mode de vie qui s'y est développé, mais l'accompagner vers plus d'urbanité et de convivialité.

L'encouragement de la participation privée à l'aménagement de lieux accessibles au public par des mesures incitatives comme par exemple l'octroi de surfaces commerciales supplémentaires, est encore peu prati-

qué à Genève.

Le secteur subit la stigmatisation propre aux grands ensembles des années 1970.

Actions à engager

- Étude d'aménagement et de faisabilité, plan et programme.
- Coordination avec le pilotage TCOB.
- Prise de contact avec l'Etat propriétaire et les propriétaires privés concernés, dont des fondations de droit public.
- Étude directrice et propositions d'incitations.
- Étude opérationnelle et exécution.
- Programme de concertation avec les habitants.

#### 6. Mail piéton Bois-de-la-Chapelle et villa Tacchini

Enjeux

La coordination entre la mise en œuvre du Plan directeur communal d'Onex et l'agrandissement du centre de loisirs de la villa Tacchini devra tenir compte des contraintes et opportunités suivantes:

- Connexion entre le secteur de la villa et le mail piétonnier sur parcelles privées;
- Possibilité de nouvelles constructions ou du maintien des villas existantes sur terrain municipal;
- Affectation des bâtiments maintenus ou construits: type d'équipement, public cible;
- Favoriser les relations entre le mail et le pôle de quartier de Lancy-centre.

Actions à engager

- Coordination avec la commune d'Onex.
- Prise de contact avec les propriétaires privés concernés.

#### 7. Parc sportif Lancy-Florimont

Enjeux

La réalisation du parc implique de tenir compte des contraintes et difficultés suivantes:

- Proximité de la route du Pont-Butin;
- Coordination entre les usagers actuels et futurs des infrastructures sportives;
- Relocalisation du concessionnaire automobile dont l'activité n'est plus en adéquation avec les affectations contiguës: résidentielles, scolaires, sportives, boulevard urbain.

Actions à engager

- Étude de faisabilité, étude d'aménagement.
- Libérer les terrains occupés par le concessionnaire automobile et rechercher une solution de remplacement.
- Concertation avec le club de football Lancy-Sports.
- Modification de zones et acquisition/échange de parcelles.

#### 8. Parc Marignac

Enjeux

La réalisation de ce parc implique une concertation avec des acteurs tels qu'une école privée et des propriétaires de villas, sans nécessairement devoir obtenir leur relocalisation. Pour la commune, ce parc représente un enjeu social et foncier important du fait qu'il concentre diverses contraintes:

- Périètre traversé par l'avenue Eugène-Lance.
- Complexité du parcellaire partiellement en mains privées.
- Multiplicité des zones d'affectation;
- Présence d'activités industrielles et artisanales sur la partie sud du périmètre.

Actions à engager

- Élaborer un projet et une charte paysagère pour l'ensemble du périmètre.
- Relocaliser les activités industrielles et artisanales.
- Déclasser la zone industrielle et artisanale en zone de verdure.

#### 9. Parc ceinture verte La Chapelle-Palettes

Enjeux

Ce périmètre intègre des enjeux spécifiques à la relation qu'entretient le quartier de La Chapelle avec la commune de Lancy:

- Lien avec le réseau de transports collectifs.
- Mixité sociale Palettes-La Chapelle.
- Présence d'axes de circulation d'importance nationale avec d'importants flux pendulaires cantonaux et transfrontaliers.

La réalisation de ce parc nécessite par ailleurs une coordination avec la commune de Plan-les-Ouates.

Action à engager

- Étude directrice d'aménagement.

#### 10. Viaduc des Jeunes

Enjeux

Un équipement destiné à accueillir des activités de loisirs devra être pensé en fonction des contraintes suivantes:

- Accessibilité économique des activités proposées pour les habitants des quartiers voisins.
- Importants pics de fréquentation automobile du secteur Stade de Genève et centre commercial, risque de stationnement envahissant les tissus urbains avoisinants.
- Nuisances générées par les nouvelles activités.

Actions à engager

- Études et procédures.

#### 11. Étoile Palettes

Enjeux

Nœud de circulation infranchissable, densité d'habitants limite et sentiment d'isolement. Lieu stigmatisé par la population.

Actions à engager

- Établir un plan directeur Etoile-Palettes.
- Organiser la coordination des différents propriétaires et les financements.
- Engager la phase opérationnelle.

Le tout avec l'étroite participation des habitants et leur implication responsable.  **Manuella Magnin**

Retrouvez chaque mois sur [www.lancy.ch](http://www.lancy.ch)

LE LANCÉEN



## Atelier d'Alimentation – Aînés

Prochain repas: le 5 mai – Inscriptions jusqu'au 29 avril 2008

### MENU

Asperges sauce mousseline  
Émincé de bœuf printanier  
Purée mousseline

Mousse au Toblerone

Prix 5.- Inscrivez-vous!

Les personnes à mobilité réduite peuvent bénéficier d'un accompagnement. Veuillez le préciser lors de votre inscription.

### Renseignements et inscriptions:

Mme Christine Aeschbach

Service des affaires sociales, ave Eugène-Lance 3  
1212 Grand-Lancy, tél. 022 794 28 00.

Lieu de rencontre: Club des aînés, ch. du Bac 10, Petit-Lancy

### Notez nos prochains ateliers dans vos agendas!

Date de l'atelier Délai d'inscription:

2 juin 27 mai

30 juin 24 juin

Il n'y a pas d'atelier en juillet et août. ☒



## Rénovez votre bâtiment!

Vous êtes propriétaire d'un bâtiment et souhaitez en améliorer l'efficacité énergétique? Que ce soit pour améliorer votre confort, réduire vos coûts à l'heure où le prix du mazout grimpe, ou pour tendre vers une société à 2'000 watts... peu importe vos motivations, il est possible de faire quelque chose et c'est bon pour le climat! Améliorer l'isolation de votre bâtiment (murs, toitures, fenêtres), changer votre chaudière ou en optimiser le fonctionnement, les pistes de réflexion ne manquent pas.

**Le point sur les aides à votre disposition au niveau cantonal ou au niveau fédéral** Le premier point de contact est le Centre Info Pro du Service cantonal de l'énergie (ScanE), qui assure une permanence téléphonique du lundi au vendredi de 8h.30 à 12h.00 au 022 327 23 23, ou vous reçoit sur rendez-vous. Il vous orientera sur les diverses possibilités techniques et sur les aides à disposition.

Pour faire un audit énergétique de votre bâtiment, adressez-vous au ScanE pour recevoir un chèque rénovation de l'Office fédéral de l'énergie: le diagnostic thermique de votre maison vous reviendra ainsi à CHF 100.- au lieu de CHF 700.- Ecobuilding, programme d'aide à la rénovation thermique principalement destiné aux propriétaires de maisons construites avant 1980, peut aussi vous faire bénéficier de ce chèque et vous accompagner durant tout le processus de rénovation – visitez leur portail [www.ecobuilding.ch](http://www.ecobuilding.ch)

Les principales aides financières à la rénovation sont les suivantes:

- La Fondation centime climatique offre un programme de subvention pour les rénovations portant sur l'isolation thermique de l'en-

veloppe des bâtiments construits avant 1990 (toits, murs et/ou fenêtres). Les subsides se montent de CHF 20.- à 30.- (si standard Minergie) par m<sup>2</sup> de toit/dalle des combles, murs ou sols rénovés et isolés. Pour les fenêtres, la contribution part à CHF 20.-/m<sup>2</sup>, puis 50.-/m<sup>2</sup> si triple vitrage et 60.-/m<sup>2</sup> si standard Minergie. Attention, les travaux de rénovation ne peuvent être lancés qu'une fois obtenue la confirmation de contribution. Pour en savoir plus, visitez le site [www.fondationcentimeclimatique.ch](http://www.fondationcentimeclimatique.ch)

- L'Etat de Genève (via le ScanE) peut compléter, si nécessaire, la subvention de la Fondation centime climatique, jusqu'à concurrence d'un forfait de CHF 10'000.- pour les maisons individuelles dont la rénovation atteint le standard Minergie.
- Il existe en plus des mesures fiscales pour l'amélioration thermique des bâtiments, les investissements destinés à économiser l'énergie et à ménager l'environnement étant assimilés à des frais d'entretien déductibles du revenu.
- Le ScanE offre également des subventions pour les installations solaires, les chauffages au bois et le remplacement des chauffages électriques.

Pour tout renseignement à ce sujet, consultez le site du ScanE, [www.geneve.ch/scane](http://www.geneve.ch/scane)

Votre commune fait aussi un effort d'assainissement important des bâtiments de son patrimoine. Elle a tout un programme de rénovation des écoles qui est en cours, et sa dernière rénovation, celle de l'école du Bachet, a diminué sa consommation de gaz pour le chauffage de près de 30%! Cela vaut la peine, non? ☒ **A.-C. G.**

## Plan directeur communal

### Invitation à une séance publique d'information

Le plan directeur communal a pour fonction de donner une vision d'ensemble de l'avenir du développement de la commune, sur l'ensemble de son territoire, et des besoins de coordination avec le canton et les communes voisines. Il s'inscrit dans le cadre du plan directeur cantonal. Il sert à planifier les besoins, orienter les projets, programmer les équipements et planifier les moyens financiers correspondants. C'est un instrument d'aide à la décision et un document

de référence pour la gestion communale à moyen terme. Il s'agit donc d'un outil majeur pour le développement de la commune. Nous invitons cordialement toutes les personnes intéressées à participer à une réunion qui aura lieu le **mercredi 23 avril 2008 à 20 heures, à la Salle communale du Grand-Lancy, 64, route du Grand-Lancy.**

Nous espérons que les habitants de Lancy viennent nombreux à cette réunion et nous nous réjouissons d'ores et déjà de les rencontrer. ☒

## Brèves économiques

### Nouvelles entreprises et commerces récemment établis à Lancy:

- APOLLO-ROMEO, Jaquet, entreprise de déménagements et de transports, avenue des Grandes-Communes 8, 1213 Petit-Lancy
  - AVENIR21 Sàrl, activités dans le domaine du développement durable, chemin des Semailles 7A, 1212 Grand-Lancy
  - BRKIC MUJANOVIC Peinture, plâtrerie, peinture et décoration, avenue du Cimetière 16, 1213 Petit-Lancy
  - CA Rénovation, Correia Pereira Anibal, entreprise du bâtiment, carrelages et peinture, chemin des Semailles 49, 1212 Grand-Lancy
  - DI PIETRO ET BUCCI Distribution, vente de machines à café ainsi que de café, avenue des Communes-Réunies 6, 1212 Grand-Lancy
  - GMPL Lancy-Urgences Sàrl, médecine de premier recours, consultations, urgences, avenue du Petit-Lancy 29, 1213 Petit-Lancy
  - MANAGEMENT CONSEIL HAT-LANEK, conseil en management, audit de certification, chemin des Palettes 13, 1212 Grand-Lancy
  - MARINI Massimo, entreprise de peinture, chemin des Fraisières 27, 1212 Grand-Lancy
  - MESA2B Sàrl, entreprise générale dans le domaine de la construction, chemin des Pontets 29, 1212 Grand-Lancy
  - NAUMANN ENTREPRISE, entreprise d'une petite menuiserie, square Clair-Matin 10, 1213 Petit-Lancy
  - SERVEO Sàrl, tous produits et conseils en matière informatique, route des Jeunes 6, 1227 Carouge.
- Sources: FOSC et publicité. **M.B.**

## Pour en savoir plus...

Les brochures suivantes sont à votre disposition à la réception de votre mairie (ouverte du lundi au vendredi de 8h.30 à 11h.30 et de 14h.00 à 16h.30 (mardi prolongation jusqu'à 18h.00):

- «Rénover les bâtiments – pour une protection efficace du climat» éditée par la Fondation centime climatique
- «Rénovation des bâtiments – Comment réduire de moitié la consommation énergétique dans le bâtiment grâce à des mesures ciblées», éditée par l'Office fédéral de l'énergie. ☒ **A.-C. G.**

Propriétaires immobiliers

**Remplacez votre chauffage électrique... et profitez du soutien de l'État.**

Conseils personnalisés, subventions, prêts, mesures fiscales

Contact : Centre Info Pro  
Tél. 022 327 23 23 le matin et sur rendez-vous.



## Mémento des manifestations lancéennes

### Avril

1 <sup>er</sup> au 13	14.00-18.00	<b>Exposition</b> <i>Mots Images Paysages</i> Exposition des œuvres de Tito Honegger	Ville de Lancy – Service culturel Informations: T 022 794 73 03	Villa Bernasconi 8, route du Grand-Lancy – Grand-Lancy
9	20.30	<b>Conférence</b> <i>La Montée de la Chine dans le monde économique et politique</i> Par le prof. Gilbert Etienne (voir en p. 5)	Culture et Rencontre Informations: T 022 388 42 28	Collège de Saussure – Aula 9, Vieux Chemin d'Onex – Petit-Lancy
13	06.00-15.00	<b>Grand Prix de Lancy Vélo</b>	Vélo-Club Lancy Informations: T 022 794 06 97	Ecole en Sauvy 40, avenue Curé-Baud – Grand-Lancy
13	17.00	<b>Concert du Quatuor Florestan</b>	Groupe culturel Informations: T 022 757 15 63	Collège de Saussure – Aula 9, Vieux Chemin d'Onex – Petit-Lancy
15	20.00	<b>Championnats d'Impro</b> Yakusas – Céchênés	Fédération d'improvisation genevoise Informations: T 022 388 43 28	Villa Tacchini 9, Vieux Chemin d'Onex – Petit-Lancy
16	20.30	<b>Conférence</b> <i>Double standardisation de la culture de rue et violence jeune en contexte genevois</i> (voir en p. 5)	Culture et Rencontre Informations: T 022 388 43 66	Collège de Saussure – Aula 9, Vieux Chemin d'Onex – Petit-Lancy
16	13.30	<b>Championnat genevois de scrabble scolaire</b>	Club de scrabble de Lancy Informations: T 079 689 30 91	Restaurant scolaire Ecole en Sauvy 40, avenue Curé-Baud – Grand-Lancy
16 au 10.05		<b>Exposition</b> Bernard Garo Au-delà du Sud (p.3)	Ville de Lancy – Ferme de la Chapelle Informations: T 022 342 43 66	Galerie Ferme de la Chapelle 39, rte de la Chapelle – Grand-Lancy
17	14.00- 19.00	<b>Bourse aux vêtements</b> Achat-Vente-Dépôt	Bourse aux vêtements Informations: T 079 612 10 34	Ecole en Sauvy 40, avenue Curé-Baud – Grand-Lancy
19	19.00	<b>Ballets</b> Ecole de danse Crescendo directeur: Dany Handley	Groupe culturel de Lancy Informations: T 022 757 15 63	Collège de Saussure – Aula 9, Vieux Chemin d'Onex – Petit-Lancy
20	14.00-18.00	<b>Animation Jeux Parents-Enfants</b>	Association des parents d'élèves Pt-Lancy Informations: T 078 645 67 05	Salle communale du Petit-Lancy 7, avenue Louis-Bertrand – Petit-Lancy
22	20.00	<b>Conférence</b> <i>La collection d'art de la Banca della Svizzera Italiana (BSI)</i> par Chantal Stamparoni et Silvia Panerai	Ville de Lancy – Ferme de la Chapelle Informations: T 022 342 94 38	Galerie Ferme de la Chapelle 39, rte de la Chapelle – Grand-Lancy
22	20.00	<b>Championnats d'Impro</b> Villa Tacchinique ta mère – Cochons de Pitaillon	Fédération d'improvisation genevoise Informations: T 022 388 43 28	Villa Tacchini 9, Vieux Chemin d'Onex – Petit-Lancy
23	20.00	<b>Séance publique d'informations</b> Plan directeur communale (Voir en p. 19)	Ville de Lancy – Communication	Salle communale du Grand-Lancy 64, rte du Grand-Lancy – Grand-Lancy
23, 26, 27, 30	15.00	<b>Théâtre</b> <i>Qui Vole un Oeuf...</i> par la compagnie Soâ Toâ (Voir en p. 7)	Centre Marignac Informations: T 022 794 55 33	Ferme Marignac – Salle de la Plage 28, avenue Eugène-Lance – Grand-Lancy
24	20.00	<b>Séance d'information</b> (Voir en p. 7) <i>Le Passage à l'école infantine</i>	Ville de Lancy – Service social Informations: T 022 794 28 00	Grange Navazza (Parc Navazza-Oltramare) 33, chemin Pré-Monnard
24	20.00	<b>Récital baroque de flûtes et clavecin</b> par Brigitte Buxtorf, Dominique Guignard et Olivier Papillon	Ville de Lancy – Ferme de la Chapelle Informations: T 022 342 94 38	Galerie Ferme de la Chapelle 39, rte de la Chapelle – Grand-Lancy
25	18.30-24.00	<b>Kermesse du Muguet</b>	Paroisse catholique-romaine du Christ-Roi	Paroisse du Christ-Roi
26	08.30-24.00	(Programme complet en p. 11)		
27	11.00-16.00			
26, 27	15.00&17.00	<b>Spectacle pour enfants</b> Spectacle gratuit (Voir en p. 7)	Association "Le Petit Prince" Info et réserv. dès le 14.04: T 022 794 16 62	Garderie "Le Petit Prince" 8, rue du Bachet – Grand-Lancy
26	20.15-01.00	<b>Concert de printemps</b> (Voir en page 3)	Musique de Lancy Informations: T 022 792 10 69	Salle communale du Petit-Lancy 7, avenue Louis-Bertrand – Petit-Lancy
26	06.30-18.30	<b>Natation Meeting de printemps</b>	Lancy Natation Informations: T 022 794 54 30	Ecole de Tivoli 15, chemin du Fief-de-Chapitre – Pt-Lancy
27	08.00-19.00	<b>Championnat genevois de Karaté</b>	Ippon Karaté Club Tivoli	Centre Omnisports

### Mai

3	10.00-18.00	<b>Play Football Switzerland on Tour</b> (p.1)	Association Suisse de Football (ASF)	Esplanade des Palettes – Grand-Lancy
3	19.00-23.30	<b>Gala de Kickboxing</b>	Yamabushi arts Martiaux Lancy	Centre Omnisports Petit-Lancy 7, avenue Louis-Bertrand – Petit-Lancy
4	18.00	<b>Concert</b> Ensemble Polhymnia ensemble vocal féminin, Dir. Franck Marcon Stille Liebe, Amour Secret: Schubert, Schumann, Brahms	Groupe culturel de Lancy Informations et réserv.: T 022 757 15 63	Collège de Saussure – Aula 9, Vieux Chemin d'Onex – Petit-Lancy
6	09.00-11.00	<b>Rencontre Parents/Enfants</b> (Printemps) café, jeux et bricolages	Association FamiLANCY Informations: T 022 328 55 84	Ancienne école infantine du Petit-Lancy 5, avenue Louis-Bertrand – Petit-Lancy
8	14.00- 19.00	<b>Bourse aux vêtements</b> Achat-Vente-Dépôt	Bourse aux vêtements Informations: T 079 612 10 34	Ecole en Sauvy 40, avenue Curé-Baud – Grand-Lancy

Renseignements: Secrétariat de la Mairie de Lancy, tél. 022 706 15 11, rte du Grand-Lancy 41 - 1212 Grand-Lancy.