

Le LANCÉEN

Responsables de la commission du Journal :
Robert Grodwohl, Petit-Lancy
Jean-Maurice Piguët, Grand-Lancy

Rédaction : Mme Andrée Piguët
16, av. Eugène-Lance, tél. 94 36 18
Mme Madeleine Magnin
27, ch. de la Vendée, tél. 92 30 09

Abonnement Fr. 5.—
C.C.P. 12-22050 Genève

Publicité et administration : François Sprüngli
8, place des Ormeaux
Petit-Lancy - Tél. 92 11 35

Imprimerie Genevoise S.A.
12, rue des Mouettes
Tél. 42 55 20

Le mot des intérêts

Traditionnellement, tous les deux ans, notre Association commémore la célébration de notre Fête Nationale en l'organisant. Cette année donc, nous avons pu à nouveau, grâce à la bonne volonté des uns et des autres, mettre sur pied cette manifestation.

Nous remercions la Fanfare de Lancy, les sauveteurs auxiliaires, les pompiers, la section gymnastique féminine de Lancy et nos amis de l'Association des Intérêts du Grand-Lancy, sans lesquels nous n'aurions guère pu organiser ce 1er Août.

Un merci particulier à nos autorités qui ont répondu favorablement à notre requête : enfin, après de nombreuses années de disette, nous l'avons eu, notre feu de joie ! Le public, nombreux, a fait un accueil chaleureux à cette initiative et l'emplacement de Clair-Bois se prêtait merveilleusement bien à l'illumination du feu et des feux d'artifice.

Une autre idée, tout aussi sympathique a vu le jour lors de nos séances de co-

mité : la distribution gratuite de lampions aux enfants. Ce sont environ 200 jeunes enfants qui ont illuminé le cortège nous conduisant au feu de joie. Le 1er Août fut, cette année tout particulièrement, un vrai 1er Août.

Je tiens personnellement, en tant que président de notre Association, à dire un grand merci aux membres de notre comité qui ont œuvré (du matin jusque très tard dans la soirée), en vue du bon déroulement de cette cérémonie. Notre ami Erhard Burgy doit souffrir d'une indigestion de légumes, mais qu'il sache que sa sympathique équipe nous a servi une excellente soupe. Quant à la tête pensante de toute cette fête, Michel Bersier, qu'il soit également remercié pour avoir, et ce n'est guère facile, parfaitement maîtrisé l'organisation générale de cette journée, en dépit d'un temps incertain qui nous avait obligé de prévoir une solution de « repli » dans la Salle communale. Enfin, à tous et à toutes, chers membres, merci de votre dévouement.

PROJUVENTUTE

C'est une petite équipe de trois permanents appuyés par un groupe de bénévoles, qui a maintenant sa place dans le contexte genevois de l'action sociale.

Au cours de cette année, nos activités se sont développées dans quatre secteurs, dont certains sont aujourd'hui bien connus à Genève :

NOTRE ACTION

Aide individuelle

- De nombreuses personnes se sont adressées à nous avec les demandes suivantes :
 - difficultés financières à la suite du décès du père ou de la mère ;
 - placement d'un enfant dans une famille l'été. Participation aux frais de placement en cours d'année ;
 - prochaine naissance, désirée ou non, d'un enfant. Demande d'aide, conseils, dialogue (aide et conseils aux futures mères) ;
 - notre service, très demandé, de berceaux circulants, prêts à recevoir un nouveau-né pour quelques mois ;
 - compléments de bourse cantonale d'études attribués lors de situations particulièrement difficiles.

Places de jeux et jardins Robinson

Entre autres réalisations, signalons la mise au point d'un montage audio-visuel sur le thème des « jardins Robinson », ceci grâce à un travail d'équipe avec des parents et animateurs de « jardins Robinson » à Avully, Marignac, Meyrin, Pâquis, et la participation du Service des loisirs du DIP.

Par ailleurs, nous avons contribué au démarrage du « terrain d'aventures » de Lancy-Sud qui s'est ouvert cet automne. Appuis et conseils également pour l'aménagement de places de jeux projeté par plusieurs associations de locaux, crèches et jardins d'enfants de Meyrin, Acacias, Roseraie.

Information vacances

Après une année de rodage, nous sommes maintenant en mesure de mettre à disposition

du public une documentation complète et de répondre à chaque demande particulière, en ce qui concerne toutes les possibilités de vacances, notamment pour budgets modestes : vacances familiales, stages chez l'artisan, travail à la campagne, échanges linguistiques, camps de vacances, etc.

Action 7

Organisation d'un camp « Action 7 » dans les Cévènes : quarante jeunes de 16 à 20 ans sont partis cet été pour six semaines, selon une formule nouvelle : de petites équipes de trois ou quatre jeunes, intégrés à la vie quotidienne d'une communauté rurale ou artisanale et regroupement de tous les participants les week-end, un animateur mobile comme responsable du camp, circulant d'une équipe à l'autre.

Notre brochure « Action 7 », contenant de nombreuses possibilités d'engagement volontaire des jeunes est diffusée chaque année au mois de mars.

NOS RESSOURCES :

Vente des timbres et cartes Projuventute


Dans quelques jours, des centaines d'enfants vont parcourir la ville et la campagne de Genève, à pied, à vélo, en patins à roulettes. Tel un vol de papillons, ils viendront vous proposer des timbres de toutes les couleurs et des cartes pour vos vœux. C'est grâce à cet élan de solidarité et à l'accueil amical que vous réserverez à nos petits vendeurs que Projuventute pourra poursuivre son action en faveur de la jeunesse genevoise.

Dès cette année et pendant une période de quatre ans, les timbres Projuventute seront illustrés de très belles armoiries de communes suisses, comportant également les couleurs or et argent. Les quatre premiers timbres de cette série représentent les armoiries de Aarbourg/AG, Gruyères/FR, Castasegna/GR et Wangen/BE.

C'est aussi un très joli choix de cartes de vœux que vous proposerez les élèves ; oiseaux stylisés qui, par leurs tons différents, évoquent les quatre saisons ; illustrations de fines baies

(suite en page 8)

**La chemise
pour un vrai corps d'homme...
sensible aux mains d'une femme.**

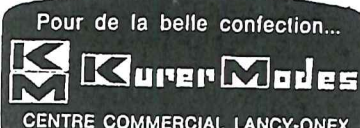


Tiberos[®]

The
Business Comfort
Shirt

Création Kauf

Pour de la belle confection...



Kurer Modes
CENTRE COMMERCIAL LANCY-ONEX
☎ 92 62 42

Editorial

A la suite de la quinzaine lancéenne de ce printemps, les sociétés locales se sont réunies récemment afin de tirer les conclusions de cette expérience.

Immédiatement sont apparus divers éléments qui méritent d'être mis au point et dont le manque actuel fait cruellement défaut :

- coordination entre les sociétés quant à l'organisation de manifestations internes ou publiques ;
- information à la population ;
- peu de coopération avec nos autorités quant à l'utilisation des locaux communaux ;
- besoin d'emplacements et de salles en vue de la création de diverses manifestations de tous ordres.

Si la quinzaine fut une réussite sur le plan populaire, on peut regretter que les soirées culturelles eurent à souffrir d'un certain manque d'intérêt de la part de notre population. Lancy serait-elle située trop près de la ville ?

Il a tout de même été constaté que diverses manifestations ont répondu à un besoin : grande fête à Marignac, concerts de fanfares, débats et joutes sportives. De l'avis unanime, quelque chose doit être fait à l'avenir.

Dans ce but, il a été décidé de créer une association des sociétés locales, où chaque groupement sera invité à être représenté. Son objectif est de se pencher sur tous les problèmes évoqués. Ceux-ci seront d'abord étudiés par un comité ad hoc qui devra être en mesure de présenter des propositions dans un avenir très proche.

Ces propositions viseront en premier lieu l'animation de la commune, dans des lieux à améliorer ou éventuellement à créer.

Dans ce cadre également, les activités actuelles des diverses sociétés seront programmées.

Que les quinze sociétés présentes à la première réunion soient remerciées et que cet exemple incite les absents à répondre à la prochaine convocation.

AB - JMP

LE LANCÉEN

Entreprise générale de marbrerie



J.-P. Gailloud
77, route de Saint-Georges
1213 PETIT-LANCY
Tél. 92 85 28

MARBRERIE - TAILLE DE PIERRE
ART FUNÉRAIRE

COIFFURE

A. Coquoz

DAMES ET MESSIEURS

Pl. des Ormeaux 2 - Petit-Lancy - Tél. 92 25 98

Quincaillerie de la Jonction

Jean CHIRIOTTI
Succ. de G. TONASCIA

Boulevard Carl-Vogt 5
GENÈVE Téléphone 29 22 01

Vins en gros

C. Berthoud & Cie S.A.

Pont-Rouge - Lancy - Genève
Tél. 43 44 45 et 42 49 13
Dépositaire de la maison
A. ORSAT S.A. - MARTIGNY

ÉLECTRICITÉ + TÉLÉPHONE

Georges Flury

Maîtrise fédérale - Concessionnaire des SI
et des PTT

79, route de Saint-Georges 1213 Petit-Lancy
Téléphone (022) 92 17 27

MATÉRIAUX DU SALÈVE

A. ASTIÉ

Sable - Gravier
Terrassement

Petit-Lancy - Tél. 92 11 81 et 92 11 94

CONSTRUCTION MÉTALLIQUE
SPÉCIALITÉ DE RESSORTS

L. NAVILLE

Petit-Lancy Tél. 92 28 14



Baltzinger

ALIMENTATION-MERCERIE-JOUETS
PETIT-LANCY - GENÈVE - TÉL. 92 16 34

BRASSERIE

Le Commerce

28, route de Chancy - 1213 Petit-Lancy
Ouvert le dimanche - Tél. 93 51 31

F. et L. SERRAT vous attendent :
après l'entraînement...
après les répétitions...
après le spectacle...

65 ans au service des Lancéens

Boucherie - Charcuterie - Traiteur

G. BRUNIER

Téléphone 92 83 82

Rapport financier du « Lancéen »
(pour 1977, arrêté au 28 février 1978)

Les Associations d'intérêts du Petit et du Grand-Lancy, responsables de la bonne marche du journal « Le Lancéen », désirent que ce dernier soit vraiment le lien entre les habitants, autorités et sociétés locales de la Ville de Lancy. C'est pourquoi, les animateurs prennent à cœur qu'une participation toujours plus active des divers groupements fasse connaître à tous, par le truchement du journal, leurs activités les plus diverses et leurs résultats, qu'ils soient personnels ou de groupe. Nous comptons sur votre collaboration, et cette collaboration montrera que Lancy n'est pas une cité dortoir mais qu'elle possède une vie intérieure remuante.

Toujours tiré sur 8 pages, les 4 numéros de mars, juin et décembre ont été distribués à tous les habitants de la commune de Lancy, soit 10 500 ménages.

Comme la présentation des comptes vous le montre, le journal vit par ses fidèles annonceurs, que nous vous recommandons; par votre cotisation à l'Association des Intérêts du Petit ou du Grand-Lancy et par la participation financière de la Ville de Lancy. Nous remercions chacun pour sa fidélité.

La marche financière du journal est saine. Du compte d'exploitation nous pouvons faire les remarques suivantes :

- a) augmentation de Fr. 1000.— des frais d'impression due à l'augmentation du tirage et à l'augmentation des clichés publiés;
- b) augmentation de Fr. 1000.— des frais de distribution due au prix plus élevé facturé par les PTT mais dont la qualité nous donne satisfaction;
- c) une stabilisation des annonces facturées, des abonnements et une très faible perte sur les factures annonceurs.

Du bilan de sortie, nous retenons la réserve de Fr. 3000.— pour le numéro du Jubilé qui sera augmenté en 1978 des intérêts et du remboursement de l'impôt anticipé. Le capital nouveau est en augmentation de Fr. 1478.50 sur 1976.

L'administration, la rédaction, la publicité et la facturation ont fonctionné à la satisfaction générale. A tous les dévoués et bénévoles collaborateurs : un grand merci.

Petit-Lancy, le 1er septembre 1978.
François Sprüngli

Bilan d'entrée au 1er mars 1977

	Actif	Passif
Chèques postaux	7 184.10	
Débiteurs au 1.3.1977	1 364.—	
Réserve pour numéro du Jubilé		3 000.—
Annonces payées d'avance		180.—
CAPITAL (ancien)		5 368.10
	8 548.10	8 548.10

Exploitation

	Charges	Profits
Frais d'impression du journal	15 730.—	
d'expédition	2 548.90	
de bureau et PTT	788.60	
Récupération sur perte 1975		25.—
Annonces facturées		16 484.—
Abonnements		2 087.—
Participation Ville de Lancy		2 000.—
Factures non honorées sur débiteurs 1976	50.—	
BÉNÉFICE DE L'EXERCICE	1 478.50	
	20 596.—	20 596.—

Fédération romande des consommatrices
Groupe Onex-Lancy

Le groupe d'Onex et de Bernex communique à tous ses membres et abonnés les noms des nouvelles responsables :

Bilan de sortie au 28 février 1978

	Actif	Passif
C.C.P.	5 816.60	
Débiteurs au 1.3.78	1 310.—	
Carnet d'épargne « Jubilé »	3 000.—	
Réserve pour numéro du « Jubilé »		3 000.—
Annonces payées d'avance		280.—
CAPITAL (nouveau)		6 846.60
(augmentation de 1 478.50)		
	10 126.60	10 126.60

Compte de chèques postaux
du 1er mars 1977 au 28 février 1978

	Entrées	Sorties
Solde exercice précédent	7 184.10	
Factures encaissées pour annonces 1977	15 024.—	
Factures encaissées sur débiteurs 1976	1 314.—	
Facture encaissée sur débiteur 1975	25.—	
Annonces payées d'avance pour 1978	250.—	
Abonnements au « Lancéen »	2 087.—	
Participation Ville de Lancy	2 000.—	
Frais d'impression du journal		15 730.—
Frais de distribution		2 548.90
Frais de bureau et PTT		788.60
Versement sur carnet d'épargne		3 000.—
SOLDE C.C.P. au 28.2.78		5 816.60
	27 884.10	27 884.10

RAPPORT DES VÉRIFICATEURS DES COMPTES POUR L'EXERCICE 1977
(1.3.77 au 28.2.78)

Conformément au mandat qui nous a été confié, nous avons procédé à la vérification des comptes de l'exercice 1977.

Tous les éléments du bilan ont été contrôlés et pointés; le compte de recettes et dépenses est conforme aux justificatifs. Le tout est présenté avec exactitude et précision.

La situation financière du journal est saine. Nous nous permettons de féliciter M. Sprüngli pour son travail consciencieux et la tenue soignée de ses livres.

Nous proposons donc au comité d'approuver sans réserve les comptes mentionnés ci-dessus.

Grand-Lancy, le 4 septembre 1978.
Les vérificateurs :
Jacques Terrier Félix Gerber

Après la Quinzaine Lancéenne

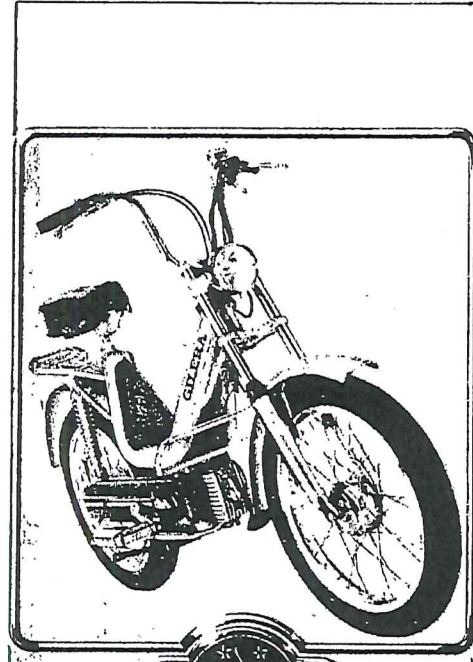
Le premier lot de la tombola gratuite n'a toujours pas été retiré.

L'heureux possesseur du billet portant le No 1261 est prié de bien vouloir se présenter au bureau des gardes municipaux, route du Grand-Lancy 58.

Rappelons que ce lot consiste en une croisière africaine, pour deux personnes, offerte par les

CROISIÈRES PAQUET
Partant de Marseille le 9 décembre prochain pour y revenir le 22, elle fera escale au Maroc, Sénégal, Canaries et Espagne.

Mme E. Fuhrei, 24, en Combes, 1233 Bernex, Téléphone 57 34 71;
Mme Kety Corminboeuf, 41, Racettes, 1213 Onex, Téléphone 92 87 93;
Mme Françoise Bourloud, 196, rue de Bernex, 1233 Bernex, Téléphone 57 44 44;
Mme Inès Lerjen, 29, chemin de la Carolinie, 1213 Petit-Lancy, Téléphone 92 66 90.
Le groupe d'Onex reprendra ses activités dès le mois de septembre. Veuillez consulter le mémento dans le journal du mois de septembre.



Une autre sensation à découvrir chez

Denis Weber

Cycles et motos

4, place des Ormeaux
1213 Petit-Lancy - Tél. 92 26 37

Café-Restaurant de la Vendée

« chez DOMINIQUE »

Dominique toujours à votre service
Sa fondue chinoise - Son tournedos « Voronoff » et ses autres spécialités
Fermé le mardi
20, chemin de la Vendée - 1213 Petit-Lancy
Téléphone 022 / 92 21 98

Pharmacie du Petit-Lancy

A. THEVENOZ, pharm.

PARFUMERIE - ARTICLES POUR BÉBÉS
LIVRAISONS A DOMICILE

28, rte de Chancy - Pt-Lancy - Tél. 92 16 68

BOULANGERIE-PÂTISSERIE

LANCY CENTRE
(côté av. Louis-Bertrand)

L. BUGNO

Petit-Lancy Tél. 92 24 34

GARNITURE AUTOS - TAPISSIER

H. DUVOISIN

PETIT-LANCY - GENÈVE
1, chemin du Progrès
Téléphone 92 30 39

GIROD & PITTET

ÉLECTRICITÉ

PETIT-LANCY

Tél. 92 82 21 (17 h. 30 à 18 h. 30)

Nous, Lancéens, c'est notre banque !

BCC

BANQUE HYPOTHECAIRE DU CANTON DE GENÈVE
Banque des Communes Genevoises

28, route de Chancy (ouverte aussi le samedi matin)

P.-E. MULLER
V. LORENZINI successeur

Coulouvrenière 17 - Téléphone 29 20 85

1204 Genève

RAYONNAGES CLASSIQUES
RAYONNAGES A PALETTES
ROULETTES EN TOUS GENRES

(le plus grand choix en Suisse)



LE TUBE DE L'ANNÉE

BARCO COLORRANGER est équipé du nouveau tube cathodique "precision in line", avec masque à fentes.
Plus de réglage de convergence, rendement de détails égal sur la totalité de l'écran.

BARCO COLORRANGER le premier portable couleur, multinormes sans convertisseur (Pal + Secam)

- 16 touches électroniques "Sensor"
- 5 curseurs de réglage
- contrôle automatique des fréquences
- finition blanche ou marron, avec revêtement simili cuir et poignée rabattable
- en stock, livrable de suite
- dimensions: H 44 cm, L 65 cm, P 44 cm, poids 25 kg



PRIX NET Fr. 2290. — ou location Fr. 70. — par mois

Venez notre magasin-exposition : ouverture: 9 h. - 12 h. et 13 h. 30 - 19 h. samedi 9 h. - 12 h.



TELECOLOR

28, chemin de la Vendée
Petit-Lancy - Tél. 92 41 26 / 92 39 02

CARROSSERIE ODIER

Tôlerie — Peinture au four

Voiture de remplacement gratuite pendant les réparations

8, avenue des Grandes-Communes (face CEPIA) — Téléphone 93 55 11

OUVERTURE LE 1er SEPTEMBRE 1978

ATELIER DE RÉPARATION AUTOMOBILES

Toutes marques

Robert-René DE PAOLI

31, avenue du Petit-Lancy

Mécanicien autos

Installations sanitaires et
ferblanterie
Appareils ménagers

P. FORNARA

succ. de R. Passello

8-10, place du Marché
Téléphone 42 02 41
Travaux d'entretien et de
réparations

Menuiserie - Charpente
Gérald Bosonnet

2, ch. Solitude Petit-Lancy
Tél. 92 16 13

BOUCHERIE - CHARCUTERIE

A. Comtat

PETIT-LANCY

Téléphone 92 21 09 On porte à domicile

Flury

Marbre - Granit

79, route de St-Georges
1213 Petit-Lancy Tél. 92 17 03

CAFÉ DE L'ODÉON

SES SPÉCIALITÉS
SALLES A MANGER

M. J. Piatti 60, bd Saint-Georges
1205 Genève Téléphone 28 30 04

Station Service FINA
Centre Commercial Carol
Chemin de la Caroline
1213 PETIT-LANCY
Téléphone 022 / 92 44 07

LAVAGE - VIDANGE - GRAISSAGE - PNEUS
Serge LENZI Service rapide

Pour un bon café, une seule adresse:

A la Case de l'Oncle Tom

Magasins de vente:
pl. Kléberg, tél. 32 16 42 - 99, rue de Lyon, tél. 44 37 40
7, rond-point de Rive, tél. 21 38 38
6, rond-point de Plainpalais, tél. 20 58 16

AUBERTINAZ BALLIGER

Tondeuses à gazon HAMEDAN
La marque Suisse de qualité

Vente - Service après-vente

68, Ancienne-Route 1218 Grand-Saconnex
Téléphone 98 71 17

Transport de sable
et gravier

Ch. MARTIN

Rte du Pont-Butin 51 b Tél. 92 16 23

L'origine du nom des rues du Pt-Lancy et de St-Georges

par Pierre Bertrand, historien

(suite)

Sur des terrains communaux, la Caisse d'épargne du canton de Genève a créé un ensemble de petites maisons familiales mitoyennes et l'on a donné aux viabilités qui l'entourent les noms de chemin de l'Épargne, des Pâquerettes, du Progrès et de la Station (celle du tramway). A l'est de la Vendée nous aurons le chemin des Erables, du nom des essences qui le bordent; puis Surville et Galmont proviennent de l'appellation de villas qui jouissaient d'un panorama grandiose. Quant à la rampe Quidort, elle tient sa dénomination d'un propriétaire au bord de l'Aire Jean-Pierre Quidort (né vers 1800, mort en 1874), monteur de boîtes de montres, une belle profession genevoise d'alors.

Entre des chênes, le chemin Anneville rappelle également le nom d'un ancien propriétaire voisin, David-Isaac Anneville (1830-1891), négociant en fers et l'un des promoteurs du tramway à vapeur Genève-Grand-Lancy. La propriété Anneville (Bordignon ensuite) fut appelée Claire-Vue, d'où le nom d'un chemin qui l'a coupée en partie.

Sur le plateau, entre le Petit-Lancy et Saint-Georges, l'avenue du Plateau avait son nom tout trouvé et l'on « baptisa » d'autres chemins selon les montagnes qui se profilaient à l'horizon: le Salève, les Volrons, le Crêdo, le Fort-de-l'Écluse. Les lieux-dits sont représentés par les Esserts (défrichements), les Tattes-Brûlées (herbes sèches) et peut-être par la Solitude.

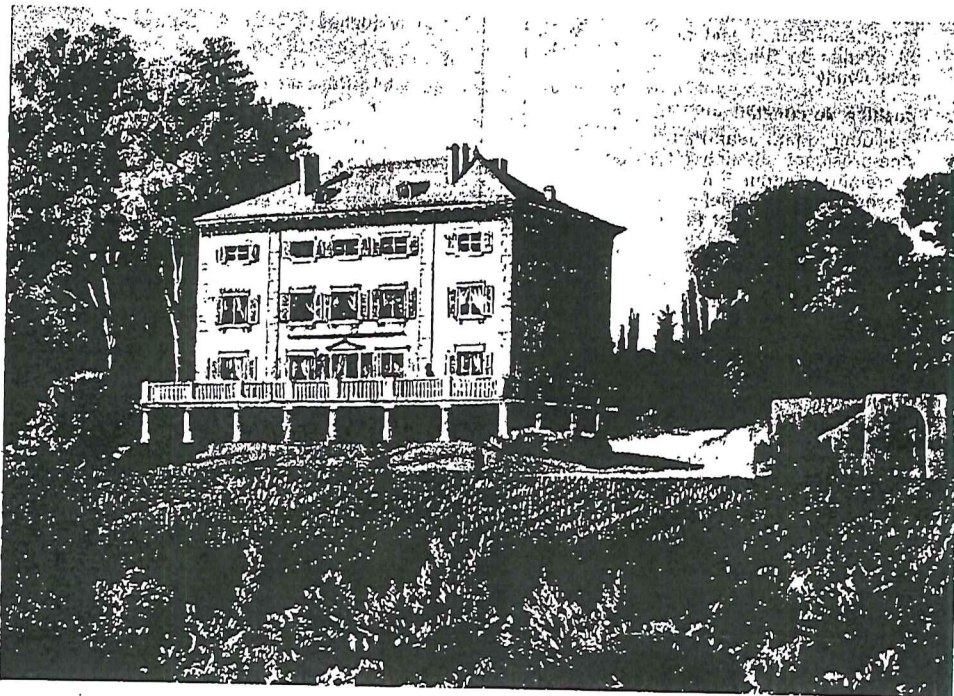
Les Clochetons, ce ne sont pas des fleurs mais les quatre clochetons des écoles et de la « maison Milano ». Nombre de chemins ont été dénommés par les propriétaires riverains avant

que la commune ne les officialise. L'imagination n'est pas grande: les Poteaux (électriques), les Troènes, Vert-Pré, les Vergers, la Pépinière. Le Repos conduit à l'avenue du Cimetière, cette dernière sur le territoire de Plainpalais.

Le chemin du Bac rappelle l'itinéraire pour arriver au bac sur le Rhône entre Saint-Georges et Aire, condamné par l'ouverture du Pont-Butin. Des Recluses, l'origine ne nous est pas connue; peut-être le nom d'une villa. Quant à Daniel Ithy (1854-1907), peintre de l'École genevoise de Barthélémy Menn, il travailla à Paris, puis installa son atelier au Petit-Lancy. Il se livra surtout au portrait et au paysage.

Retour au Moyen Age avec le chemin de la Bâtie, en souvenir de la Bastie-Moillé, le château que les seigneurs de Ternier firent construire en 1318 au-dessus de la falaise de l'Arve, et dont les ruines se sont effondrées dans la rivière. Au Moyen Age encore, le Chapitre cathédral de Genève possédait en fief des terrains non loin de là, d'où le nom de chemin de Fief-de-Chapitre à une artère toute récente. Les armoiries de la commune de Lancy sont une composition de celles de la famille noble de Lancy et de celles du Chapitre de Saint-Pierre (avec les clés en sautoir).

Enfin, évocation littéraire remontant aux auteurs de l'Antiquité: Tivoli, séjour apprécié des Romains en-dehors de leur capitale. Ce fut le nom donné, au siècle dernier, à une brasserie surplombant le cours boisé de l'Aire. Aujourd'hui, la rivière est sous conduit, sur lequel passe, sans plus d'aspect romantique, la route de l'Aire.



Le château de Lancy

Croix-Rouge genevoise

Le Service de soins infirmiers à domicile de la Croix-Rouge genevoise (SSID) contribue au maintien et à l'amélioration de la santé de la population par:

- des soins à domicile et ambulatoires sur ordre médical;
- des soins préventifs pour aider à se maintenir en bonne santé et pour soutenir les patients qui choisissent de rester chez eux;
- des visites aux mères et aux nourrissons dès leur sortie de maternité ou de clinique;
- des consultations de bébés;
- des traitements de réadaptation à la vie quotidienne

— une aide sur le plan médico-social en collaboration avec d'autres services.

Vous pouvez joindre les infirmières, Mme Marthe Roth et Mlle Danielle Borer, les jours ouvrables au

Centre médico-social de l'école des Palettes téléphone 94 33 23, de 14 à 15 heures (le mercredi de 16 à 17 heures). En cas de non-réponse, téléphone 42 85 50.

— Soins ambulatoires: de 14 à 15 heures (mercredi de 16 à 17 heures).

— Consultations de bébés: jeudi de 15 à 17 h.

Boulangerie-Pâtisserie
Pierre Maillard

Ses gâteaux aux noix

Tél. 92 20 87
38, route de Chancy Petit-Lancy

FER BOIS BÉTON PORTAILS
ulliquet
CLÔTURES
EN TOUS GENRES
GENÈVE - PETIT-LANCY - TÉL. 92 59 11

STOCKMAR Isolations S.A.

7, avenue des Morgines
1213 PETIT-LANCY
Téléphone (022) 92 87 52

Entreprise générale du bâtiment
Maçonnerie

R.-C. SICILIA

10, ch. de l'Avenir - 1213 Petit-Lancy-Onex
Téléphone 92 30 45
CHEMINÉES DE SALON
FUMISTERIE INDUSTRIELLE

Louis SELLA

Gypserie - Peinture

Petite maçonnerie

Petit-Lancy Téléphone 92 52 72

« Chatterie Nouvelle »

M^{me} M. PUGIN
ancienne assistante vétérinaire

Chaque chat, sa nourriture habituelle
Hygiène parfaite

Grands boxes chauffés et parcs

38, chemin des Pâquerettes Petit-Lancy
Tél. (022) 92 16 61

Café-Restaurant
DE SAINT-GEORGES

« CHEZ IRÈNE »

Nouveau propriétaire

Ses spécialités lyonnaises sur commande
Sa carte - Son plat du jour et sa terrasse

10, avenue du Cimetière - 1213 Petit-Lancy
Téléphone 92 01 98

Charrière & Vaucher

Germain VAUCHER, succ.

Travaux publics • Parcs et Jardins

Bd Carl-Vogt 83 Téléphone 28 95 55

**BLANCHISSERIE DES ORMEAUX**

6, place des Ormeaux — Tél 92 30 44

A PARTIR DE 6 DRAPS Fr. 1.90 LE DRAP (simple)
NAPPES et CHEMISES repassage main
SERVICE TRÈS SOIGNÉ

Service à domicile

**CAFÉ - RESTAURANT
L'ARQUEBUSE**

Hermann Steiner

36, rue du Stand
Téléphone 29 08 98**FERBLANTERIE-PLOMBERIE
Installations sanitaires****Fernand BARBEY**

Chemin de l'Épargne 4

Petit-Lancy Tél. 92 17 12

CAFÉ-BRASSERIE**DES ORMEAUX**

M. PERRUCHOUD

Son « entrecôte maison »
 Ses spécialités
 Son steak au poivre flambé
 et ses mets de brasserie

Téléphone 92 02 82

PLACE DES ORMEAUX 7

Telero **Baldecor**
 Radio - TV **Rideaux - Literie**
 Vente et réparation

Téléphone 93 01 20

Ponçage - Imprégnation

Traitement de tous sols - Tous nettoyages

Louis Gleyvod1, avenue des Morgins - 1213 PETIT-LANCY
Téléphone 92 80 78**LE NANT-MANAN****CAFÉ-BRASSERIE**Route de Saint-Georges 55 Petit-Lancy
Téléphone 92 12 95

Spécialité de jambon à l'os

Nouveau propriétaire : R. Rienzo

Paul Veillard**Boulangerie - Pâtisserie**4, chemin Claire-Vue
Tél. 92 18 84Tél. 92 01 37
28, ch. de la vendée
1213 petit-lancy**Lancy-Sport FC**

Le billet du Président

D'une saison à l'autre

Notre équipe fanion nous a donné des sueurs froides au cours du second tour et, sans revenir sur les raisons de ce passage à vide, je voudrais souligner l'excellent état d'esprit qui a régné dans les moments difficiles, grâce auquel le redressement a pu être opéré. Je tiens à remercier et à féliciter tous les joueurs et plus spécialement leur entraîneur.

Vous avez peut-être constaté, en lisant votre journal, que nous avons effectué quelques excellents transferts pour la saison à venir. Ces nouveaux joueurs, comme tous ceux qui évoluent déjà dans notre première équipe, sont de véritables amateurs et j'ai la conviction que, grâce aux anciens et aux nouveaux, nous allons désormais pouvoir lorgner vers le haut du classement.

Les travaux d'agrandissement de notre buvette sont maintenant terminés, tout au plus reste-t-il quelques problèmes d'aménagement et d'installation qui sont en voie d'être résolus. Elle sera inaugurée après la période des vacances, c'est-à-dire vers la fin du mois de septembre. Dès le mois d'août, les séances du Comité auront lieu à la buvette.

Une fois encore je tiens à relever l'effort consenti par les Autorités de la Ville de Lancy qui ont réalisé ces travaux. Je tiens également à remercier les employés de la Ville de Lancy pour l'excellent travail de remise en état du terrain qu'ils effectuent chaque année entre-saison, et ceci dans des conditions difficiles, le délai étant très court.

Ainsi, nous sommes prêts pour entamer une nouvelle saison dans d'excellentes conditions, mais en rappelant que nous souffrons d'une pénurie de dirigeants pour des tâches variées telles que membres du comité, entraîneurs d'équipes juniors, organisation des festivités, ainsi que diverses tâches administratives.

Nous remercions d'avance tous ceux qui voudront bien nous prêter main-forte

Jean-Luc Chillier

Lancy Handball Club

Saison 1978-1979

Le club a été fondé en 1973, il est maintenant rodé mais cherche toujours des adeptes de ce sport. Le but pour cette saison est l'ascension en troisième ligue et pour la saison prochaine, de fonder une équipe juniors.

Tous renseignements ou inscriptions peuvent se faire à l'adresse suivante
 Maitti Jean-Paul, président
 26, avenue de Gennecy
 1249 Avully

Composition du comité :

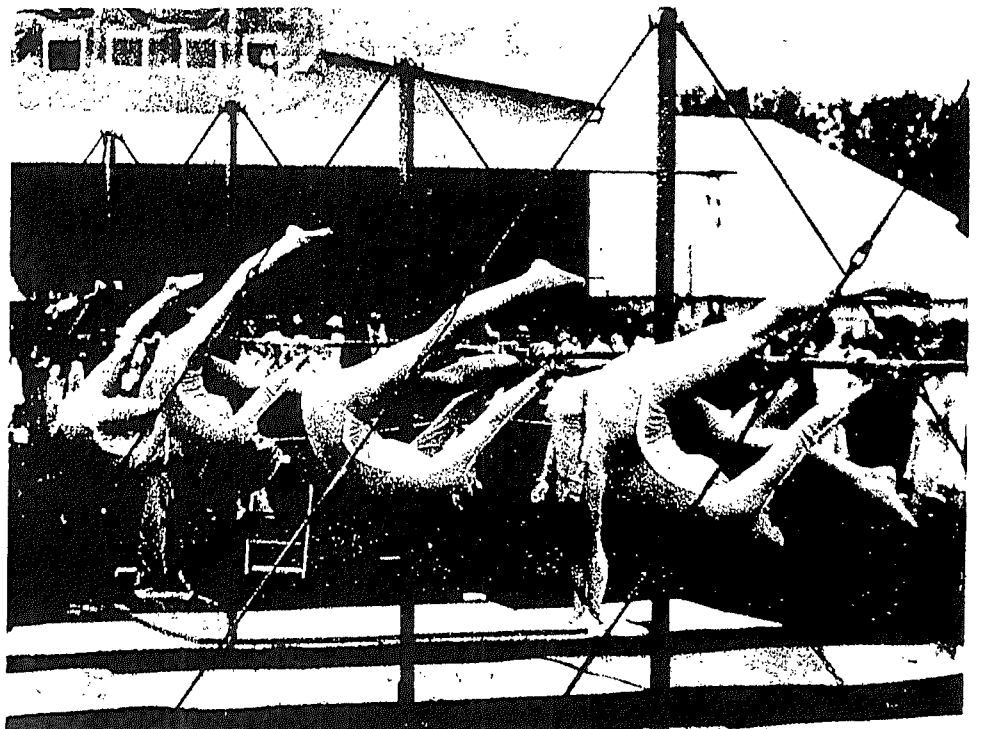
Président Maitti Jean-Paul
 Vice-président Stancheris Vivian
 Secrétaire Dutour Eric
 Trésorier Roth Daniel
 Vice-trésorier Crosset Philippe

**Fervents du basket
faites-vous connaître !**

Le nouveau comité de l'Association genevoise de basketball, dont Christian Rosset est le nouveau président, s'est donné pour tâche de développer ou de réactiver le basket dans les régions suburbaines de Genève-Ville. Dans la commune de Lancy, le nombre d'adeptes de ce sport en salle ne dépasse pas la cinquantaine.

L'Association lance un appel à tous les joueurs domiciliés, non seulement sur le territoire de la commune de Lancy, mais également du côté de Plan-les-Ouates et Onex. On recherche des jeunes, bien sûr, mais on a également besoin d'anciens basketteurs pour les encadrer, de personnes dévouées pour constituer des comités, d'entraîneurs, etc.

Tous ceux qui souhaiteraient pratiquer le basketball ou à en favoriser le développement sont invités à le faire savoir, sans engagement, à M. François Sprüngli, case postale 11, 1213 Petit-Lancy 2. Ils peuvent également téléphoner au président de l'Association genevoise de basketball amateur, Christian Rosset, tous les soirs de 18 à 21 heures, au numéro 94 35 02.

**La section féminine de gymnastique de Lancy
à la Fête fédérale de 1978 à Genève**

Les gymnastes lancéennes lors du concours aux agrès

Le 15 juin 1978, les sections romandes et en particulier les genevoises, ont ouvert les journées suisses de gymnastique féminine.

Notre section a présenté deux groupes de jeunes filles et dames âgées de 14 à 30 ans. Un groupe a concouru aux agrès et a obtenu la 5e place dans sa catégorie (8-19 gymnastes ; elles étaient 16) et la 8e place au classement général sur 40 équipes venant de toute la Suisse. L'autre groupe a travaillé dans un concours mixte (anneaux et gymnastique) et s'est classé 14e. C'est un bon résultat d'ensemble compte tenu que les deux équipes lancéennes se sont classées premières des romandes dans leurs concours respectifs.

On relève également de bons résultats chez les individuelles.

En agrès :

Test 4	Pascale Boehm	29 s/167
Test 5	Valérie Montani	38 s/115
	Nicole Caboussat	40 s/115

Gymnastique artistique :

Test 5	A-Claude Meier	34 s/107
--------	----------------	----------

Catégorie exercices libres :

Corinne Arm	17 s/35
-------------	---------

Concours JSGF (anneaux-course-gymnastique, soit 3 disciplines)

Catégorie Juniors
Catherine Estoppey

Catégorie Actives
Odile Dutour 79 s/353

Nos monitrices ainsi que les gymnastes ont fourni un excellent travail d'ensemble sur toute l'année et les efforts de chacune ont été couronnés par de bons résultats. Outre les concours, nos groupes agrès et artistique ont présenté une démonstration le jeudi et le vendredi soir à Vessy, lesquelles ont été fort appréciées par le public. Pour terminer, la commission fédérale des pupillettes nous avait confié la tâche de présenter samedi soir avec nos pupillettes un travail aux engins ; ce sont 70 pupillettes lancéennes qui ont évolué aux bancs suédois et au saut de mouton et qui ont été très applaudies à l'issue de la présentation.

Déjà à Aarau en 1972, Lancy avait obtenu quelques bons résultats en individuels artistique et agrès et une très belle 3e place par équipe. En 1978 encore, Lancy s'est bien défendue et les dirigeantes de la section féminine sont satisfaites de posséder des groupes de gymnastes sympathiques ayant en grande partie le « feu sacré » pour la gymnastique.

Après un repos de deux mois bien mérité, les cours auront repris. Nos groupes se subdivisent de la façon suivante :

Pupillettes

filles de 6 à 13 ans, les mercredis des 17 h 45 et 19 h à la Caroline. Inscriptions acceptées jusqu'à 20 fillettes pour le groupe 6-8 ans, mais limitées pour les plus âgées.

Actives

jeunes filles et dames dès 15 ans, les mercredis soir dès 20 h. 30 au Grand-Lancy (en face de la Mairie)

Dames

cours de gymnastique variés, adaptés aux dames qui désirent se maintenir en forme, mercredis soir, dès 20 h. 30, à l'école « En Sauvay »

Groupes spécialisés

(gymnastique - gymnastique artistique et agrès) capacités « débutants et avancés ». Pour les engins, dès 6 ans (si la fillette semble avoir des prédispositions pour les engins et qu'elle est souple et énergique).

Nouveaux groupes

début septembre ou octobre selon le nombre d'inscriptions.

Gymnastique « mères et enfants »

pour mamans et enfants dès 2 ans environ (garçon ou fille), mercredi à 16 h 45 à la Caroline. Dans ce cours, l'enfant apprend peu à peu à évoluer dans une salle de gymnastique autour et sur des engins, avec ou sans accessoires, en compagnie et avec l'aide de sa maman.

Gymnastique infantile

pour garçons et fillettes de 4 à 6 ans, mercredi dès 16 h. 45 à la Caroline. Renseignements et inscriptions auprès de Mme C. Grunenwald, 33, avenue du Lignon, téléphone 96 06 88.

Ainsi à Lancy, un enfant (garçon ou fille) pourra commencer la gymnastique à 2 ans et en faire toute sa vie. La section masculine possède également une classe de pupilles, actifs et gymnastique « pour tous » hommes.

Nous espérons vivement que nos deux nouveaux groupes prendront un bon départ et attendons avec plaisir les nouveaux membres.

S.F.G. Lancy, Section féminine

ENTREPRISE GÉNÉRALE DE MARBRERIE

E. BAUQUIS & FILS

MAISON FONDÉE EN 1883

18, AVENUE DU CIMETIÈRE
(en face du cimetière)
1213 PETIT-LANCY
TÉLÉPHONE (022) 92 15 89

MARBRE



GRANIT

**BOULANGERIE - PATISSERIE
CONFISERIE**

Sur commande : gâteaux d'anniversaire, canapés, petits-fours, etc.

RENDEZ-NOUS VISITE**CAFÉ-RESTAURANT-BOULANGERIE**

Centre Commercial Caroll, Petit-Lancy, téléphone 92 05 45

Succursales :Centre commercial du Lignon
Centre Lancy-Onex, route de Chancy
47, rue du Grand-Pré91, rue de la Servette
Centre commercial Tivoli
1 bis, ch. des Palettes, Grand-Lancy
29, rue Daubin (Charmilles)

Roch & Cie

Agence Immobilière
Place du Molard 3
1204 Genève - Tél. 21 70 11



Installations thermiques
Etudes - Réalisations
Chauffages centraux
Production d'eau chaude
Équipement pour le mazout

Roger BOSSON
Service rapide de réparations

Bureau : 2, boulevard Saint-Georges
1211 Genève 8
Téléphone 022/25 83 13

SKIS
ENFANTS
ADULTES
FOND
CHAUSSURES DE SKI



**SCHICKLI
SPORTS**

GRAND-LANCY
59, route du Grand-Lancy
Téléphone 94 86 79

Pensez à votre matériel de ski :

- Aiguillage des carres
- Remise en état des semelles
- Farage
- Contrôle des fixations
- Gratissage

Par n'importe quel temps !

Où ?
A la Salle communale du Petit-Lancy

Quand ?
Samedi 30 septembre 1978

Pourquoi ?
A l'occasion de la VENTE de la Paroisse protestante du Petit-Lancy.

Tout sera prêt pour recevoir les Lancéens de 9 heures à 22 heures :

- Marché : légumes - fruits - fleurs
- Comptoirs merveilleusement achalandés
- Puces originales
- Artisanat véritable
- Livres — Jouets — Philatélie

Apéritif en musique
(avec le symphonique concours de la Fanfare de Lancy, comme il se doit)
Fricassée genevoise
(service dès 12 h. 30)
Poulets — Filles — Saucisses
(pour le repas du soir)
Pâtisserie et gâteaux « Maison »
(une nouveauté pour petits et grands)
Jeux et concours
qui feront les délices des amateurs et de beaux prix viendront récompenser les gagnants
Artistes Lancéens
(dès 20 heures, ils seront dans l'attente de revoir leurs admiratrices et admirateurs)
Par n'importe quel temps, la

VENTE DE LA PAROISSE PROTESTANTE DU PETIT-LANCY

aura lieu le samedi 30 septembre 1978.

Qu'on se le dise et... redise !!!

R.D.

INSTALLATIONS SANITAIRES
Féblanterie
MAULINI - PRINI
Route du Grand-Lancy 47
Tél. 94 50 75
Grand-Lancy

Meillart
ENSEIGNES
SÉRIGRAPHIE
DÉCORATION
Route du Grand-Lancy 59
1212 Grand-Lancy
Tél. 94 82 50

Jean-Pierre TADDEO
ENTREPRISE COUVERTURES
BATIMENTS
Rue Charles-Cusin 2
Tél. 31 56 46
Confignon - Tél. 94 05 30

Avec les Aînés de Lancy

Souvenirs... souvenirs !

C'est à bord d'une belle unité de la CGN, l'« Heilvète », rejointe en 1976, que les Aînés du Grand et Petit-Lancy célébraient le mercredi 23 août la reprise des « activismes » 1978-79, poussant une pointe d'endurance... non pas jusqu'à Hermance !... Yoùrien !

Pas « molinées » de 130 participants endimanchés répondant à l'appel de leur comité, lancé par circulaire du 4 août dernier.

Il y a de ces traditions relativement jeunes qui ne demandent qu'à se raffermir et à subsister. Quel « conservatisme » outrancier !

Evidemment, pour atteindre le restaurant « Le Vieux Logis », il faut d'abord se mettre d'a-

LE JUDO



UN SPORT COMPLET A LA
PORTÉE DE CHACUN ET
DANS VOTRE QUARTIER
RENSEIGNEZ-VOUS
MARDI ET VENDREDI
DE 19 A 20 HEURES

AV JUDO ASSOCIATION PALETTES

TEL 42 78 30
ECOLE DU BACHET DE PESAY
AVENUE EUGENE LANCE
1212 GRAND-LANCY

<p>Eric Maurer Ebénisterie - Agencements Chemin du 1er-Août 5 - Téléphone 94 50 70 1212 Grand-Lancy - Genève</p>	<p>Télévision Secours Dépannage rapide Sonorisation Acomement réparations Dominik LAUPER Téléphone 57 33 30 250, route de Bernex - 1233 BERNEX</p>	<p>Marc Millet S.A. 47, rue Prévost-Martin GENÈVE Tél. 29 88 68 et 29 88 67 Services Bosch, Schillia, Lesio Blaupunkt, Duo-France, Zenith</p>	<p>BOULANGERIE - PATISSERIE J. Terrier Tea-room Téléphone 94 26 23 Route du Grand-Lancy Grand-Lancy</p>	<p>Teinturerie blanchisserie des Palettes 25, chemin des Palettes 1212 Grand-Lancy - Téléph. 94 82 28 H. PREM - Travail soigné</p>	<p>TOP 2000 47, chemin des Semallies Téléphone 94 60 94 Ouvert sans interruption, avec ou sans rendez-vous BONS de Fr. 2.- et de Fr. 5.-</p>	<p>J.C. BOIMOND Révision de moteurs Autos - Motos ALÉSAGES - PLANAGES 26, rue du Vieux-Billard Tél. 28 90 20</p>	<p>Auberge du Grand-Lancy Nouveaux PIZZERIA Spécialités italiennes 66, route du Grand-Lancy Téléphone 94 35 15</p>
---	---	--	---	---	---	---	---

Recherche de documents anciens

Par la plume de Messieurs Claude Gentina, 62 D., route du Grand-Lancy et André Bisang, 33, chemin des Semallies, l'Association des Intéressés du Grand-Lancy remercie toutes les personnes qui leur ont confié des documents anciens relatifs à notre vie communale.

Elle espère que ce premier succès vous encouragera à rechercher dans vos caves et greniers et à les lui confier.

Lancy fête sa centenaire

La doyenne de Lancy a été fêtée à la fin juin à l'hôpital de gériatrie.

Mme Berthe Musy-Herzog est née à Bethléem près de Bernex, le 1er juillet 1878.

Infirmière à l'hôpital Butini et à l'hôpital cantonal, elle a élevé 2 filles tout en exerçant sa profession.

Jusqu'au 29 mars 1978, Mme Musy a habité au Grand-Lancy chez une de ses filles. C'est pourquoi M. Henry Rosselet l'accompagne. C'est Willy Donzé, Conseiller d'Etat, pour souligner à notre vaillante centenaire toujours vive d'esprit, un heureux anniversaire.

Les cadeaux d'usage lui ont été offerts au nom des autorités de Lancy et de Genève. Nos félicitations et nos meilleurs vœux.

Le Lancéen

Centre du village du Petit-Lancy
Chacun l'a vu, la route de Chancy est en plein bouleversement. Les travaux entrepris par l'Etat sont avancés et atteignent la hauteur du village du Petit-Lancy. Depuis plusieurs mois, les autorités municipales examinent comment résoudre au mieux la traversée du Petit-Lancy. Faut-il simplement installer des feux de signalisation assurant tous les courants de circulation ? Faut-il prévoir la suppression de la circulation entre la place des Ormeaux et l'avenue Louis-Bertrand ? Faut-il construire un tunnel pour le trafic routier de transit Genève-Chancy ? Voilà trois problèmes importants à débattre ! Pour l'instant, le Conseil municipal semble décidé à supprimer le transit place des Ormeaux-avenue Louis-Bertrand. Dans cette optique, il y aurait lieu de construire un passage souterrain de 9 mètres de large à l'intention des piétons et éventuellement des deux-roues d'une cylindrée inférieure à 30 cm³. Cette solution permettrait de conserver un maximum de places de stationnement et éviterait les arrêts et débuts aux feux de signalisation, générateurs de bruit et de pollution inutiles. Par contre, des feux seraient installés à la hauteur du chemin du Plateau et de celui du chemin des Esserts. Le chemin des Vieux-Chênes devrait être élargi et des mesures de police prises au chemin des Pâquerettes.

Souhaitons que l'autorité municipale trouve la solution idéale en n'oubliant pas de consulter les habitants intéressés.

On cherche...

On cherche le malin qui pour rentrer chez lui, route du Pont-Butin 70 (Pré Monnard), trouve le bon itinéraire.
Toute bonne idée pourra être récompensée !



SOCIÉTÉ DE BANQUE SUISSE Un apport dynamique
au service
de chacun



Agence de Lancy-Palettes
86, avenue des Communes-Réunies
Tél. (022) 948122

CAISSE MALADIE ET ACCIDENTS CHRÉTIENNE SOCIALE SUISSE

Section de Lancy

Bureau:

Centre Commercial de Tivoli
Chemin du Fief-de-Chapitre

Tél. 93 34 51

1213 Petit-Lancy

Trolleybus ligne 22 (arrêt Fief-de-Chapitre)

DEMENAGEMENTS ODIER

Garde-meubles — Demandez-nous un devis — Prix - qualité - sérieux

8, Grandes-Communes — 1213 Petit-Lancy — Téléphone 93 55 11

**Edouard Brun
& Cie**

Régle
Vente et achat
d'immeubles, villas,
et appartements
Conseil Immobilier
Placements
hypothécaires

tél: 35.19.60
7, rue Versonnex

PHARMACIE NOYER

A. et M. NOYER, pharmaciens

Chemin des Palettes 3
GRAND-LANCY

Tél. 94 67 22

Livraisons à domicile

ELWE

N'oubliez pas!

est dans votre commune
au 3, chemin des Pontets, GRAND-LANCY

LES MEUBLES RÉPUTÉS DANS TOUTE LA SUISSE

Pour le domicile privé et pour le bureau

Venez visiter notre exposition

Téléphone 94 80 74

centre marignac

Les activités

Les responsables

Club d'Echecs

M. Paul Guinnard
70, Communes-Réunies - 1212

Mères de Famille (couture, gym., crochet)

Mme M. Pittet
11, route du Grand-Lancy - 1212

Labo-Photo

M. Abdel Bouzouzou - Centre Marignac

Ateliers enfants

Mme Claude Campiche
101a, rue de Graman - 1249 Puplinge

Clubs enfants - Centre Aéré

M. Christian Jöhr - Centre Marignac

Cabarets - Spectacles - Expositions

M. Pierre Gauthier - Centre Marignac

Jardin Robinson

M. André Iten - Centre Marignac

Commission 3e Age

Mme M. Grillet
14, chemin des Esserts - 1213

Ensemble Instrumental de Marignac

Mme Monique Buunk
64, Communes-Réunies - 1212

Relaxation

Mme Gremaud
70, route du Pont-Butin - 1213

Guitare

M. Pierre-Alain Magni
26, quai du Cheval-Blanc - 1227

MACRAMÉ

Ouverture d'un cours de macramé en 4 leçons.

Horaires:
octobre, tous les mercredis de 14 à 16 heures
le cours commencera le 4 octobre

Le nombre de places est limité à 10. Prix: Fr. 30.-

Cabaret l'Utopique

Voici le programme de nos spectacles.

Tous les vendredis à 21 heures.

6 octobre: Concert de piano moderne par Roger Baudet

13 octobre: Spectacle de marionnettes par Elzevir

20 octobre: Selon programme

27 octobre: Alain Bert (rock français) (sous réserve)

3 novembre: Alain Giroux (folk) (sous réserve)

10 novembre: Irène Latorre (guitare classique)

17 novembre: Gaboroth (duo guitare)

24 novembre: LES MILLE ET UNE NUITS (musique iranienne)

15 et 16 décembre: DJAMELL ALLAM (nouvelle musique berbère).

Activités enfants

Petit-Lancy: tous les jeudis de 8 à 18 heures avec possibilité de repas sur place. Programme d'activités sur demande. Adresse: Villa Tacchini, chemin de l'Avenir 11.

Grand-Lancy, Centre Marignac: activités créatrices pour enfants de 10 à 15 ans. Tous les jeudis.

Programme:

du 7 au 28 septembre: vannerie

du 5 au 26 octobre: peinture rustique sur bois

du 9 au 30 novembre: macramé

du 7 au 21 décembre: batik

Le prix d'inscription est de Fr. 9.— pour la journée.

Secrétariat ouvert le lundi et vendredi matin de 8 à 12 heures, le mardi et mercredi après-midi de 14 à 18 heures et à tout autre moment selon le programme des activités.

Un camp pour enfants de 6 à 12 ans est prévu pour les vacances d'automne du 23 au 28 octobre.

Un autre camp pour pré-adolescents est en projet pour la même date.

Pour tous renseignements sur les activités enfants, contacter les animateurs au Centre Marignac (tél. 94 55 33).

AVIS OFFICIEL

COURS PROTECTION CIVILE:

Lundi 16 et mardi 17 octobre 1978 pour les PIONNIERS, SAPEURS POMPIERS DE GUERRE et les SANITAIRES.

Jeudi 19 et vendredi 20 octobre 1978 pour les CHEFS D'ÉCART, CHEFS D'IMMEUBLE et les AIDES AUX SANS ABRIS.

Une convocation personnelle sera adressée 6 semaines avant le début du cours. Le renvoi d'un cours à une date ultérieure ne peut être accordé qu'en cas de circonstances exceptionnelles et fait l'objet d'une demande motivée par écrit qui doit nous être adressée, dès réception de la convocation.

Le Conseiller administratif délégué:
Henry ROSSELET

NÉCROLOGIE

Tous les membres du comité de l'Association des Intérêts du Grand-Lancy présentent leurs sincères condoléances à leur ami Georges Pugin qui, ce printemps a eu le chagrin de perdre son père

Monsieur Antoine Pugin
ancien Conseiller d'Etat

PROJUVENTUTE

(Suite de la page 1)

sauvages et une série très originale de tapisseries aux motifs orientaux.

Sans le geste spontané et généreux des élèves des écoles primaires, des cycles d'orientation, de leurs maîtres et professeurs ainsi que

de nombreux collaborateurs bénévoles, la Fondation Pro Juventute ne pourrait réaliser les multiples buts sociaux qu'elle poursuit depuis plus de 65 ans. Mais c'est avant tout grâce à l'aide et à la compréhension de la population qu'elle peut accomplir son œuvre.

Nous devons faire face à des demandes de plus en plus nombreuses. La récession engendre une modification des priorités. Un soutien accru a dû être apporté à certains secteurs d'activités tels que, l'aide aux enfants de familles incomplètes, le travail social bénévole des jeunes (notre brochure « Action 7 » est à votre disposition), l'aide et conseil aux futures mères en difficulté, les compléments de bourse aux étudiants en cas de situation difficile. Nous avons aussi développé notre service information-vacances pour budgets modestes, échanges linguistiques, stage chez l'artisan, placement d'enfants d'âge scolaire dans des familles d'accueil, etc... Enfin, nous avons renforcé notre soutien auprès des parents qui, conscients des besoins actuels prennent l'initiative de créer eux-mêmes des garderies d'enfants, des places de jeux et des Jardins Robinson dans les grands ensembles.

Voilà bien des raisons qui nous font vous demander de faire bon accueil à nos petits vendeurs.

Chaque habitant, chaque parent, vous-même, nous sommes tous concernés !!

MERCI DE VOTRE PARTICIPATION

Pour tous renseignements:

PRO JUVENTUTE
Secrétariat, 7 bis, rue des Chaudronniers,
téléphone 21 32 11
Locaux de vente, 10, place de la Taconnerie,
téléphone 21 60 02

biolley sport

Les skis sont arrivés
Fischer - Authier - Wolkl

Par un acompte, vous pouvez dès maintenant venir choisir et faire réserver votre matériel.

Facilité de paiement.

N'attendez pas pour préparer votre matériel.

Confection sportive

Centre Commercial Caroll

Grande vente de skis, fixations et chaussures
de fin de série à des prix dingues!

La nouvelle collection Authier est arrivée.

Authier

Authier, le plaisir de skier

Location de matériel.

Chemin Caroline 18A Petit-Lancy

Téléphone 920678