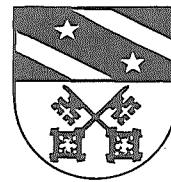


JOURNAL DES INTÉRÊTS DE LANCY
TIRAGE 11800 EXEMPLAIRES
DISTRIBUÉ A TOUS LES MÉNAGES DE LANCY
23^e année - N° 91 - Septembre-Octobre 1986



le Lancéen



De gauche à droite, de haut en bas: Laure Naville, Bastien Braillard, Jérôme Cloux, Jérôme Maillard, Gautier Janin, Antoine Schmidt, Andréas Censuales, Bruno Grangier, la jardinière d'enfants Fabienne Sedda, Manuel Liniger, Jonas Langel, Candice Ranza, Amandine Néri, Christel Costa, Lola Nada, Virginie Néri, Elise Wagner, Sandrine Perrothon, Tiziana Barbazini, Marc Zacchariotto, Patrice Vaudraux, Zara Cochard, Steve Clennen, Stéphane Jacottet, Elodie et Aude Wolfgang, Aline Leutert, Yacine Hanifi, Eve Tracol.

Lire l'article en page 2.



Marcelle Griffon

Pour celles qui aiment les robes.

Centre Commercial
Lancy-Onex

La Combe
centre
commercial Nyon

Prêt-à-porter

KUPER MODES

Responsables de la commission du journal:

M^{me} Danielle VUILLEUMIER
M. Richard SAAS

Rédaction:

M^{me} Danielle RYSER
49, avenue Curé-Baud
☎ 949321

M. Jean-Pierre AMEZ-DROZ
80, rue des Bossons
☎ 929743

Abonnement: Fr. 10.—
C.C.P. 12-22050 Genève

Publicité et administration:

François SPRÜNGLI
8, place des Ormeaux - Pt-Lancy
☎ 921135

Imprimerie Genevoise S.A.
12, rue des Mouettes
☎ 425520

EDITORIAL

Vos envois: le choix

D'une part, *Le Lancéen* se veut confessionnellement et politiquement neutre. D'autre part, tout ce qui se passe sur la commune est intéressant en premier lieu. Dans la pratique, ces deux affirmations posent quelques problèmes d'application.

En effet, une propagande engagée ne peut se publier dans notre journal. Par contre l'analyse objective d'une élection ou d'une votation communale trouve sa place après coup dans nos colonnes. Cet équilibre sur une lame de rasoir dicte le choix du matériau de base.

Le danger surgit dans l'opération lorsque l'on devient insipide, voire amorphe. Le désir d'éviter de choquer fait tomber dans l'eau de rose. Pour être vivant, il faut être sérieux sans être trop grave, crédible sans être ennuyeux, amusant sans être rigolo.

Ce procédé difficile servant d'appui permet de demander votre indulgence. Si le résultat paraît quelque fois imparfait, vous pouvez être assurés qu'il n'y a que maladresse et non mauvaise intention. Notre ambition reste à la limite du raisonnable: VOUS PLAIRE!

J.P. Amez-Droz

« Ma petite école »

Voir photo première page

Ça c'est la photo de tous mes copains et de mes «maîtresses» de la «petite école».

Je l'appelle comme ça, mais son vrai nom, c'est la garderie du Plateau. Avec mes amis, nous avons posé pour la photo de classe de 1986. Tous nos noms sont inscrits sous la photo. Moi, cette année, je quitte la garderie pour aller à l'école enfantine. D'autres enfants, plus petits, resteront encore une année! Maman m'a dit que les petits étaient accueillis dès deux ans et demi jusqu'à l'âge scolaire, tous les jours de 8 h. 30 à 11 h. 30 le matin et de 13 h. 30 à 17 h. 30 l'après-midi, sauf les jeudi, samedi et dimanche. Si tu viens un jour dans ma «petite école»,

tu verras de belles salles claires pour jouer. On apprend à chanter, à réciter, on fait des bricolages, des dessins; on écoute des disques et des histoires. Il y a aussi un beau jardin avec des tricycles et les filles trouvent des poussettes pour jouer à la maman. Il paraît que cette garderie a été créée et est subventionnée par les autorités de Lancy. Alors vive les autorités car c'est vraiment chouette!

Un petit lancéen du jardin d'enfant

Prix Fr. 6.50 par entrée.

Abonnement 10 entrées Fr. 60.—

Si tu veux d'autres renseignements, appelle la garderie - tél. 92 03 73 ou la responsable M^{me} Pittet - tel. 92 07 50.

Troc-vente de vêtements de tout âge et articles de bébé

Organisé par le Groupement des habitants du plateau de Lancy (GHPL) le samedi 29 novembre de 13 à 16 heures, 9A, Fief-de-Chapitre (Curling), 1213 Petit-Lancy.

Vendredi 28 novembre: réception des articles de 13 h. 30 à 17 heures.

Samedi 29 novembre de 13 à 16 heures: retrait et remboursement de 17 à 18 heures.

Règlement:

a) les articles doivent être propres et en bon état;

b) le 10% du prix de chaque article sera retenu pour les fonds du GHPL;

c) épinglez avec épingle de sûreté le prix sur chaque article et faire la liste;

d) les objets non réclamés jusqu'à 18 heures seront sans exception donnés d'office à une œuvre;

e) munissez-vous de monnaie et venez nombreux...

A bientôt!

Installations sanitaires et ferblanterie - Appareils ménagers

P. FORNARA
successeur de R. Passello

8-10, place du Marché - Téléphone 42 02 41
Travaux d'entretien et réparations

**CAISSE MALADIE ET ACCIDENTS
CHRÉTIENNE SOCIALE SUISSE**

Section de Lancy

Bureau:

Centre Commercial de Tivoll
Chemin du Fief-de-Chapitre

Tél. 93 34 51
1213 Petit-Lancy

Trolleybus ligne 22 (arrêt Fief-de-Chapitre)

Pompes Funèbres Générales S.A.

Avenue Cardinal-Mermillod 46 - 1227 Carouge
Téléphone permanent (jour et nuit) 42 30 60

Edouard Brun
& Cie

Régie
Vente et achat
d'immeubles, villas,
et appartements
Conseil Immobilier
Placements
hypothécaires

tél. 35 19 60
7, rue Versonnex

**PHARMACIE
NOYER**

A. et M. NOYER, pharmaciens

Chemin des Palettes 3
GRAND-LANCY

Tél. 94 67 22

Livraisons à domicile

Employeurs, sociétés, artisans, privés:

Tous travaux de secrétariat

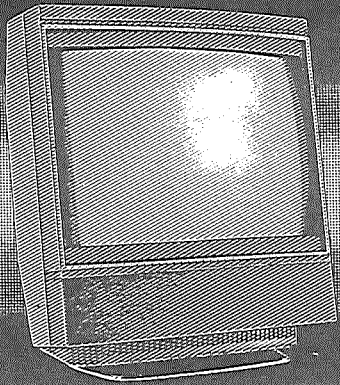
Machines «traitement de texte»

J. COUTAZ

56, route du Grand-Lancy

Téléphone 94 08 83

«Un téléviseur de B & O qui n'a pas l'air d'un téléviseur. A voir chez nous actuellement»



TELECOLOR

22, chemin de la Vendée
1213 Petit-Lancy / Genève
☎ (022) 92 41 26 / 92 39 02
29, avenue de Champel
1206 Genève
☎ (022) 46 60 27 / 47 52 71

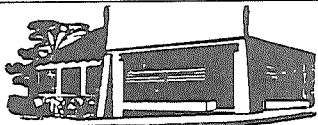
B&O Bang & Olufsen

CONSTRUCTION MÉTALLIQUE

L. NAVILLE

Petit-Lancy

Tél. 92 28 14



Baltzinger

ALIMENTATION-MERCERIE-JOUETS
PETIT-LANCY - GENEVE - TÉL. 92 16 34

BRASSERIE

Le Commerce

A. PERAY
propriétaire

28, route de Chancy - 1213 PETIT-LANCY
Téléphone 93 51 31



Agent
Renault

GARAGE DU PLATEAU
Charly Grosjean

17 bis, route de Chancy
1213 Petit-Lancy - Téléphone (022) 92 15 75

L'électricité
et ses applications
Léon Grodwohl & Cie

Concessionnaire du Service de
l'Electricité et du Téléphone

30, bd Georges-Favon
1204 Genève ☎ 28 00 83

Matériaux du Salève

A. ASTIÉ & FILS S.A.

Sable et gravier
Location de trax
TERRASSEMENT - GÉNIE CIVIL

Petit-Lancy Téléphone 92 11 81 et 92 11 94

Hommage à Charles HOMÈRE



Charles Homère.

Un grand ami nous a quittés, Charles Homère.

Né à Genève en 1920, il nous a quittés, enlevé aux siens et à ses proches par une terrible maladie, au mois de juillet.

Depuis 1981, il habitait notre commune où il sut se faire apprécier par sa gentillesse, son calme et sa disponibilité.

Très intéressé par les problèmes de Lancy, il figure sur les listes du Conseil municipal et fut élu en 1983.

Sa spontanéité et ses indéniables compétences l'ont également conduit à occuper un siège au Parlement genevois depuis 1985.

Marié, père de quatre enfants, il consacre malgré la politique un temps précieux à sa famille.

Très proche de la nature, il y puisait les ressources de ses qualités.

Il réussit une brillante carrière professionnelle marquée par la gestion d'une entreprise en bâtiment, puis de greffier au Tribunal de première instance.

Il ne put malheureusement profiter d'une retraite pourtant bien méritée.

Nous gardons de Charles Homère un émouvant souvenir et présentons à sa famille et à ses enfants, nos sentiments de profonde sympathie.

Roland Burkin
Conseiller municipal

Prochain numéro du Lancéen

Le dernier délai pour la remise des articles du numéro de décembre 1986 est fixé au 10 novembre 1986.

Roland PRINI: un bel exemple de courage

Le 1^{er} juillet dernier, tout le «village» du Grand-Lancy était réuni, plus les amis de l'extérieur, en l'église Notre-Dame-des-Grâces, pour dire adieu à Roland, ayant quitté notre monde en pleine force de l'âge.

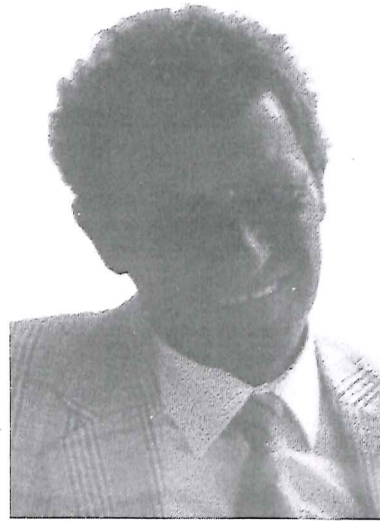
Témoignage ému et profond lors de cette assemblée, marquée par tous les âges de notre population: Aînés des familles de Lancy, anciens membres de la Jeunesse, des diverses sociétés communales et autres, autorités et surtout beaucoup de jeunes, principalement du F.C. Grand-Lancy, voulant ainsi démontrer leur admiration et leur reconnaissance envers celui qui était si attaché à ce club et auquel il a tant donné de sa personne, combien heureux d'avoir vécu l'accession de cette société sportive en division supérieure.

Passionné et croyant en tout ce qu'il effectuait, cet enfant du village reprit l'entreprise familiale de ferblanterie-installations sanitaires au centre du Grand-Lancy, s'associant alors à André MAULINI. Très vite, ses qualités professionnelles et son respect de l'humain furent appréciés de tous. Il «vivait» à Lancy, au sein du Corps des sauveteurs auxiliaires, du groupe «Détente et Culture», aimant retrouver ses amis, en fin de journée de travail, chez Zinette, chez Jacky ou ailleurs, où les petits «potins» sont si agréablement racontés. Entré au Conseil municipal en 1979, il manifesta beau-

coup d'intérêt, s'inquiétant notamment de la revitalisation du village du Grand-Lancy; sur son initiative, le Groupement des commerçants et artisans fut fondé, association qui a permis aux indépendants de mieux se connaître, pouvant ainsi davantage s'exprimer sur les problèmes généraux les touchant particulièrement.

Malheureusement, terrassé par une sérieuse alerte dans sa santé, il y a quelques années, sa vie fut brusquement modifiée. C'est alors qu'il démontra une force de caractère admirable, s'accrochant à la vie malgré ses activités diminuées, retrouvant d'autres ouvertures, le bridge notamment, acceptant avec foi ce brusque changement, aidé en cela par sa famille, son associé, ses amis. Parmi cet entourage qui forme un tout, Roland avait su créer un esprit d'amitié, rayonnant parmi tous.

Et c'est là que nous devons reconnaître combien Roland aura marqué de cette volonté, face aux événements de toute vie qui peuvent nous toucher d'un jour à l'autre: il continua à démontrer une passion, à tel point que ses proches amis le considéraient comme au préalable, malgré son handicap, en appréciant encore davantage son humour coutumier et l'intérêt qu'il manifestait à tous les niveaux. Nombreux se rappelleront «ses 50 ans», anniversaire merveilleusement orga-



nisé par son épouse et dont chacun gardera un souvenir lumineux.

Passionné de bridge, il avait apporté une grande collaboration à la création du trophée de la ville de Lancy, contribuant ainsi au lancement d'une compétition très importante en Suisse.

Dans le courant de juin, une nouvelle alerte le plongea dans un coma dont il ne se remit pas, séparation qui attrista profondément toute notre population.

A son épouse, à ses enfants, à sa maman et à toute sa famille, le Lancéen, le «village» du Grand-Lancy, renouvellent leur vive sympathie en disant «merci» à Roland. Son exemple de courage restera longtemps gravé dans nos cœurs.

J.C.

**HOSTELLERIE
DE LA VENDÉE
RESTAURANT
DU PONT-ROUGE**



Hôtel-Bar
Restaurant-Terrasse
Salles pour conférences
et banquets

1213 PETIT-LANCY
Téléphone (022) 92 04 11
Télex 421 304
GENÈVE
FAMILLE RIGHETTO

Le plus grand choix de ROULETTES - CORNIÈRES - ÉTAGÈRES
DIABLES - ÉCHELLES - CHARIOTS

V. LORENZINI

Rue de la Coulouvrenière 17 - 1204 Genève - Téléphone 29 20 85

LA MAISON SPÉCIALISÉE

Ouvert le dimanche
de 8 heures à 12 h. 30 et de 15 heures à 19 heures.

Chez Favez

Boucherie - Traiteur - Alimentation

Route de Saint-Julien 75 - Bachet-de-Pesay

☎ 022 42 79 92 - Grand-Lancy - GENÈVE

Viande de 1^{er} choix - Pâté et saucissons en croûte, terrines, etc. - Vins fins et spiritueux

Produits diététiques - Fruits et légumes - Produits laitiers - Boulangerie

Fromage à la coupe

FIAT		Garage Niki
Route de la Galaise 14 1228 PLAN-LES-OUATES		Nicola Scrima Tél. 71 36 36
Niki II 110, route de Saint-Julien 1228 Plan-les-Ouates		Téléphone 94 46 90
Niki III 49, boulevard du Pont-d'Arve 1205 Genève		Téléphone 29 85 66
Parc occasions - 5, rue Marziano 1227 Carouge		Téléphone 43 77 72

La saison de ski va bientôt commencer!

Préparez-vous...

Nous vous invitons à rejoindre notre groupe de gymnastique mixte et sympathique qui vous attend, tous les jeudis dès 20 h. 15, à la Salle de gymnastique du cycle d'orientation des Grandes-Communes.

Cotisation modique. Venez nous voir et vous joindre à nous.

Pour tous renseignements: tél 42 68 66.

A bientôt!

René ETTER

Gymnastique féminine

Section de Lancy

Après un début de saison 1986 bien chargé, nos gymnastes prennent un peu de repos bien mérité, car elles ont obtenu d'excellents résultats.

En effet, tant en gymnastique artistique que rythmique et rythmique sportive, les gymnastes de Lancy occupent toujours les places d'honneur.

En GRS, les deux groupes réussissent brillamment leur qualification pour les Championnats suisses qui auront lieu à Genève les 1^{er} et 2 novembre prochain.

En outre, Valérie Chatellenaz est devenue pour la 4^e fois championne genevoise en catégorie Actives, alors que Nadine Stuber l'est devenue en catégorie Juniors.

En gymnastique rythmique, quatre gymnastes prirent part aux journées suisses de tests et ramenèrent de très bons résultats.

Ce même groupe remporta aussi le Mémorial Charles-Moret en présentant un exercice aux rubans.

En gymnastique artistique, il convient de relever les très bonnes prestations des gymnastes des niveaux I à V qui réussirent à chaque fois à se classer dans les meilleures lors des différentes fêtes cantonales auxquelles elles ont participé.

Encore un grand bravo à toutes les gymnastes de la section de Lancy, ainsi qu'à leurs entraîneurs sans qui ces excellents résultats n'auraient pu être obtenus.

Annnonce des cours pour 1986-1987 dès septembre 1986

Parents - Enfants: garçons et filles nés en 1985, 1984 et 1983 le mardi En-Sauvy de 16 h. 30 à 17 h. 15; le mercredi au Petit-Lancy de 17 h. 30 à 18 h. 15.

Gym enfantine: le vendredi, 2 groupes.

Garçons et filles nés en 1983-1982: de 17 à 18 heures.

Garçon et filles nés en 1981-1980: de 18 à 19 heures.

Pupillettes: au Petit-Lancy - groupe 1: début des années 1980-1979-1978 le mercredi de 18 h. 15 à 20 heures; groupe 2: début des années 1977-1976-1975 le jeudi de 18 à 20 heures; groupe 3: début des années 1974-1973-1972 le vendredi de 19 heures à 20 h. 30.

Actives: jeunes filles dès 15 ans le mercredi de 20 h. 40 à 22 heures En-Sauvy.

Dames: le mercredi de 20 h. 30 à 21 h. 45 au Petit-Lancy; le jeudi de 20 h. 30 à 21 h. 45 En-Sauvy.

Gym-Jazz: nouveau - dès 14 ans le jeudi de 20 h. 15 à 21 h. 30 au Petit-Lancy.

Groupes de compétition: agrès - artistique - gymnastique rythmique - gymnastique rythmique sportive.

Il existe de la place en artistique (âge à prendre en considération) et en gymnastique rythmique (âge libre).

Un nouveau cours s'ouvre donc dès septembre 1986. Il s'agit d'un cours de gym-jazz qui aura lieu chaque jeudi, de 20 h. 15 à 21 h. 30 au Petit-Lancy.

Nous espérons que vous serez nombreuses à y prendre part car l'ambiance sera très sympathique et pleine de dynamisme. L'âge limite de participation a été fixé à 14 ans.

Pour tous renseignements et inscriptions concernant les activités de notre section durant la saison 1986-1987, vous pouvez vous adresser à: M^{me} Chiara GRUNENWALD Tél. 96 06 88.

Pour le Comité de la SFG Lancy Féminine Patricia COMBE (responsable propagande)



Club de scrabble

Le Club de scrabble de Lancy, qui se réunit déjà tous les vendredis après-midi à la Salle des aînés (annexe de la salle communale du Grand-Lancy) à 13 h. 45, est heureux d'annoncer qu'il ouvrira également ses portes tous les **premiers mardis du mois à 20 heures** dans la petite salle au-dessus de la Salle communale du **Petit-Lancy**.

Chaque nouveau membre est le bienvenu. Qu'il prenne son jeu avec lui!

Tous renseignements sont à demander à:

Liliane KAMMACHER
2, chemin Champ-des-Noyers
Grand-Lancy
Tél. 94 06 88 ou à:
Sylvia HUMBERT
6, chemin des Pontets
Grand-Lancy
Tél. 94 73 52

Liliane KAMMACHER

Pharmacie du Petit-Lancy
A. THEVENOZ, pharm.
PARFUMERIE - ARTICLES POUR BÉBÉS
LIVRAISONS A DOMICILE
28, rte de Chancy - Pt-Lancy - Tél. 92 16 68

ph. dutoit opticien
Avenue des Morgines 1
1213 PETIT-LANCY
Téléphone 92 01 37

BOULANGERIE-PÂTISSERIE
Louis BUGNO
28, route de Chancy - Petit-Lancy
Téléphone 92 24 34

CAFÉ-BRASSERIE
AU CARREFOUR
M. OLMOS
Sa carte de spécialités
Tous les soirs: «Super filets de perches au poivre vert»
...et nos vins
Le tartare du Patron
Salle pour banquets - Menus spéciaux
Avenue des Communes-Réunies 2
1212 Grand-Lancy Tél. 94 23 16

LANCELEC S.A.
ÉLECTRICITÉ
TÉLÉPHONE
Dépannage - Devis
Concessionnaire des S.I.
PTT - A et B
Avenue des Communes-Réunies 8bis
1212 Grand-Lancy
☎ (022) 94 44 77

Nos agences sont ouvertes aussi
le samedi matin
Banque hypothécaire du canton de Genève
votre banque cantonale
BCG

Place à la nature Dix recettes du WWF

Partout la nature recule sous les constructions. Pourtant, dans les quartiers, beaucoup de petits espaces sont gaspillés, tels ces gazons inhospitaliers, coincés entre les immeubles et les parkings. Pour ses 25 ans, le WWF a préparé dix recettes pour redonner au jardin, à l'immeuble, au parc public ou à l'école un petit air coquin de sauvage insoumis.

La maison des animaux

Les immeubles modernes et les anciennes maisons rénovées n'offrent plus d'espace aux animaux qui s'étaient accommodés des hommes. Les chouettes effraies et les chauves-souris ne trouvent plus de greniers ouverts, et les martinets ne peuvent pas nicher dans les murs de béton sans faille. Pour chacune de ces espèces il existe des moyens de leur redonner place dans nos maisons, grâce à des installations faciles à bricoler soi-même.

Le jardin sauvage

Dans chaque jardin et chaque parc public, il y a suffisamment de place pour réserver au moins quelques dizaines de mètres carrés à la vie sauvage. Planter une haie, laisser pousser l'herbe, conserver un vieil arbre fruitier ou en planter un nouveau, de haute tige, constituent des actions directes en faveur de la flore et de la faune. Les

espèces de plantes et d'animaux vont se multiplier dans ce jardin de rêve où vous ne cesserez de faire des découvertes. Si le lieu s'y prête, la création d'un étang de quelque dimension que ce soit doublera encore la diversité naturelle.

Le compost

Chaque année, les Suisses gaspillent 500 000 tonnes de déchets végétaux, qui finissent en décharge ou en usine d'incinération. Dans les jardins, on brûle les feuilles et on achète de la tourbe au prix de la destruction des dernières tourbières. En agriculture, la consommation d'engrais augmente pour amender des sols qui s'appauvrissent. Il faut commencer par son jardin. Le tas de feuilles, de résidus de fauche et de déchets ménagers se transforme en quelques mois en terreau de qualité. En hiver, le tas de compost sert de refuge aux hérissons, aux crapauds communs et à une foule de larves. Mais il est aussi possible d'organiser le compostage sur le plan communal. Cela épargnera aux autorités le souci de devoir rechercher rapidement un nouvel emplacement de décharge.

En milieu urbain

La rue bruyante et dangereuse qui passe devant l'immeuble peut reprendre vie dès que des mesures de modération du trafic sont appliquées. La rue redevient un lieu de rencontre et les enfants peuvent aller à l'école et jouer sans que les parents s'inquiètent

GARAGE DU PETIT-LANCY

Route de Chancy 43

Changement de propriétaire

P. ALLOCCA

Vente neuf et occasion
Voitures d'essai à disposition

★ Nouveau: agence **SEAT**
Moteur Système Porsche

Réparations toutes marques dans les meilleurs délais

🚗 DÉPANNAGE ☎ 92 15 09

en permanence. Même la façade morne d'un immeuble peut reprendre vie par des plantations grimpantes ou des décorations artistiques.

Richesses naturelles de la commune

Un inventaire des richesses naturelles de la commune est le premier pas vers la protection d'un ensemble de biotopes indispensables à la vie sauvage. Ce peut être le travail d'un biologiste professionnel, mais aussi d'une classe d'école ou d'un particulier. Lorsqu'un cours d'eau vagabond crée quelques problèmes d'érosion ou d'inondation, il n'est pas nécessaire de le mettre en prison entre deux murs de béton ou de gabions. Par un entretien

de la végétation, un reprofilage des rives et des plantations, on obtient des résultats plus efficaces sans destruction du caractère naturel du cours d'eau.

Dix fiches pratiques

Pour chacune de ces solutions, le WWF édite une fiche pratique de quatre pages qui donne tous les renseignements utiles ainsi que les contacts pour des conseils. Vous pouvez commander ces dix fiches au prix de Fr. 5.— au WWF-Suisse, case postale 2995, 1211 Genève 2. Vous pouvez bien sûr agir seul, mais aussi en groupe de locataires, en groupe d'habitants, avec l'école du quartier et avec les autorités municipales.

Finale de la Coupe romande PTT 1986 FC Grand-Lancy Poste - FC Fribourg PTT 1-5 (0-1)

Déjà vainqueur à 7 reprises en 12 finales, le FC Grand-Lancy Poste n'aura pas connu de nouveau le succès lors de sa 13^e participation à la finale de la Coupe romande PTT.


Disputée sur le très bon terrain de football de Gumeffens (FR) et par un temps très chaud, l'équipe du président Gaston Barbey a échoué contre le FC Fribourg PTT. Cette rencontre fut agréable à suivre tant par son engagement que par les nombreuses occasions de buts de part et d'autre. A ce jeu-là, ce sont les Fribourgeois qui se montrèrent les plus réalistes. Emmené par son meneur de jeu, Norbert Bapst (FC Bulle, LNB), auteur de 3 buts, le

FC Fribourg PTT s'imposa sur le score sans appel de 5 à 1. Les Lancéens ne firent illusion que l'espace d'une mi-temps.

Pour cette rencontre, le coach Camille Berger a aligné les joueurs suivants: B. Fabbroni, B. Barb (cap.), G. Roch, M. Jaggi, G. Torrent, P. Kirchofer, B. Lobsiger, J. Berger, C. Millius, D. Barbey et G. Claret. Sont entrés en cours de rencontre: P. Berger et P. Warpelin.

A noter que depuis que les Lancéens participent à cette compétition (1973), ils n'ont manqué la finale qu'à deux reprises, en 1980 et en 1984.

Bernard BARD



LES SEMAILLES

M. et Mme Charles Decurtins
Brasserie - Rôtisserie - Salle pour sociétés
Fermé le lundi

Chemin des Semailles 34 (angle Palettes-Semailles) - 1212 Grand-Lancy
Téléphone 94 87 77

prunelle
BOUTIQUE

Catherine Comte

Avenue des Communes-Réunies 86
1212 Grand-Lancy - Genève
Téléphone 022/94 81 59



GD FLEURS
Yves DELFOLIE

Décorations
en tous genres

Ouvert tous les jours sauf le dimanche

7, avenue Curé-Baud - 1212 Grand-Lancy
Téléphone 94 25 48



**BOIS BETON
FER FORGE
GRILLAGES
VOLIERES
PORTAILS
CHENILS
TENNIS**

ulliquet s.a.

23 Ch. des Pâquerettes 1213 Pt-Lancy
GENÈVE - TEL 92 59 11/12

Entreprise générale du bâtiment
Maçonnerie

R. + C. SICILIA

47, rue des Bossons - 1213 Petit-Lancy-Onex
Téléphone 92 30 45

**CHEMINÉES DE SALON - POÊLES
RÉCUPÉRATEURS - TUBAGE**

Paul Veillard

Boulangerie - Pâtisserie

4, chemin Claire-Vue
Tél. 92 16 64

FERBLANTERIE-PLOMBERIE
Installations sanitaires

Fernand BARBEY


Arthur DUCREST
SUCESSEUR

Chemin de l'Épargne, 4
Petit-Lancy
Téléphone 93 26 23

«Chatterie Nouvelle»

M^{me} M. PUGIN
ancienne assistante vétérinaire
Chaque chat, sa nourriture
habituelle
Hygiène parfaite
Grands boxes chauffés et parcs

10, chemin de l'Ancien-Puits
Petit-Lancy ☎ (022) 92 16 51



ROBERT DE PAOLI

Mécanique autos toutes marques

Avenue du Petit-Lancy 31
1213 Petit-Lancy ☎ 92 33 13

MARBRERIE - SCULPTURE
M. GAILLOUD
Diplômé à l'Exposition Internationale
de 1938
Maison fondée en 1927

JEAN MORET-GAILLOUD succ.

Route de Saint-Georges 75
1213 PETIT-LANCY - GENÈVE
Tél. 022/92 16 24

DAMES - MESSIEURS

Coiffure Saint-Yves

2, chemin de la Caroline
1213 Petit-Lancy - Tél. 92 07 68

Fermé le lundi

UN PROBLÈME DE NETTOYAGE? NON!



Blanchisserie des Ormeaux S.A.
6, place des Ormeaux
1213 Petit-Lancy
☎ 92 30 44

**Service
de
teinturerie**

nettoyage de cuir, daim, tapis

Brasserie Lancy - Parc

Salle pour banquets - Jeux de quilles

Restauration soignée - Fermé le dimanche

M. et M^{me} ARASA
1, avenue des Morgines
1213 Petit-Lancy
☎ 92 72 44

COIFFURE MADY

succ. de A. Coquoz
DAMES ET MESSIEURS
Place des Ormeaux 2

Téléphone 92 25 96

COIFFURE MIREILLE

DAMES

Rue des Deux-Ponts 18

Ouvert de 8 à 18 heures - Samedi de 7 h. 30 à 13 heures
Fermé le lundi

Téléphone 29 16 71

Auberge du Grand-Lancy

M. et Mme Gindrat, propr.

Plat du jour soigné
Carte de spécialités
Salle pour banquets et sociétés
Ouvert le dimanche

Rte du Grand-Lancy 66 - Gd-Lancy
Téléphone 94 35 15

La chronique des jeunes

Le Lancy T.C. a célébré son 50^e anniversaire en 1978. Depuis, il s'est transformé, a embelli. De son nouveau club-house élégant, vaste et lumineux, sis à l'angle du chemin de la Solitude et du chemin des Esserts, on domine les six courts revêtus de gazon synthétique - innovation récente. Oasis de verdure, espace heureux.

Près de 600 membres, de tous âges. Un comité excellemment présidé par **M. Marc Neuenschwander**. Une commission technique. Huit équipes d'interclubs. Et un mouvement juniors en pleine expansion: 132 inscrits dont 109 à suivre les cours et les stages sous la direction magistrale de **Manuel Faure**, l'un des meilleurs joueurs suisses et de plusieurs moniteurs et monitrices compétents, dynamiques et dévoués.



Alexandre Meyer
un junior talentueux, volontaire et modeste.

Alexandre Meyer est l'un des nombreux juniors de Lancy T.C.. Né en 1971, excellent élève de 9^e latine au Cycle des Grandes-Communes, il a commencé le tennis à l'âge de dix ans, à la suite de ses parents et de son frère.

Que représente le tennis pour toi?

Une source de «décompression» après les efforts scolaires. Comme le

football que je pratique parallèlement. Mais, ce qui me fait préférer le tennis, c'est qu'on est seul à se battre, et donc seul à pouvoir se mettre en cause quand ça ne vas pas...

Tu aimes donc la compétition?

Je joue d'abord pour le plaisir, mais j'aime la compétition, surtout les interclubs - je fais partie d'une équipe d'interclubs composée uniquement de juniors depuis deux ans - car on retrouve là l'esprit communautaire, et on lutte pour la victoire du club.

Quelle part de ton temps accordes-tu à l'entraînement?

Je suis les cours du jeudi l'été, ainsi que des cours réservés, en hiver aussi, aux «cadres» du mouvement juniors. A part cela, je joue si possible trois heures par semaine, et jusqu'à trois heures par jour pendant les vacances.

Apprécies-tu les nouveaux courts?

Oui. Ce gazon synthétique est en tout cas beaucoup plus agréable que le «dur».

Te sens-tu à l'aise dans le club?

L'ambiance est excellente parmi les juniors. J'apprécie beaucoup les moniteurs et les monitrices et Manuel Faure est un entraîneur vraiment «super».

Les horaires des juniors te semblent-ils suffisants?

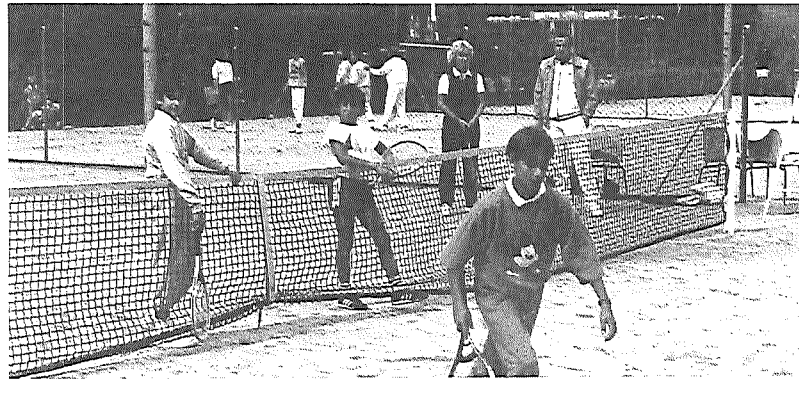
Bien sûr, si nous pouvions jouer encore davantage, ce serait encore mieux. Mais il faut tout de même penser aux adultes!

Est-ce qu'il t'arrive de rêver de devenir un champion?

J'espère progresser évidemment, mais sans me faire trop d'illusions. Passer en série C bientôt en tous cas... Mais le niveau augmente et la concurrence aussi!

Dans ta relativement courte «carrière» tennistique, tu as probablement un souvenir particulièrement agréable...

Je me rappelle surtout un match de tournoi de juniors à Versoix que j'ai fini par perdre d'ailleurs, mais j'avais gagné le premier set au tiebreak 16-14!



**Dames de Marignac
Activités travaux manuels**

Cours de couture: petite salle communale, Grand-Lancy, mardi après-midi de 14 à 16 heures du 30 septembre au 16 décembre 1986 et mardi soir de 20 à 22 heures du 30 septembre au 16 décembre 1986.
Prix: Fr. 66.—.

Crochet-tricot: petite salle communale, Grand-Lancy, mercredi après-

midi de 14 à 16 heures du 1^{er} octobre au 17 décembre.

Prix: Fr. 6.— l'heure payable toutes les cinq leçons.

Inscription:

Dames de Marignac
Marguerite PITTET
11, route du Grand-Lancy
1212 Grand-Lancy
Tél. 94 11 06

**Grande kermesse sous tente:
les 26, 27, 28 septembre 1986**

A la frontière d'Onex et du Petit-Lancy, à côté de l'église Saint-Marc, à la rue des Racettes, une tente a accueilli pendant trois jours les paroissiens des différentes communautés chrétiennes, habitants du quartier d'Onex et de Lancy, ainsi que les gens venus d'ailleurs.

Ces trois jours ont été un pont, une communication entre personnes diverses, soit par leur fonction dans la cité, soit par leur nationalité, leur opinion politique ou religieuse, leur âge, aînés ou enfants, adolescents ou adultes.

Monter une tente c'est nous rappeler aussi qu'une communauté n'est jamais construite une fois pour toutes. Elle est sans cesse à bâtir. Le signe en est aussi la réfection de notre bâtiment paroissial cette année.

La kermesse est l'occasion pour certains de prendre contact, de faire connaissance et de se préparer à devenir ainsi bientôt pierre vivante de la communauté. C'est l'occasion aussi grâce au bénéfice de contribuer à l'entretien de l'édifice et de l'accomplissement des tâches pastorales.

MERCI à vous qui avez passé par là. MERCI aux villes d'Onex et de Lancy pour leur bienveillance. MERCI aux commerçants et artisans pour leur soutien. MERCI aux habitants du quartier qui ont compris qu'il ne peut y avoir ces jours là de fête sans bruit. MERCI enfin à tous les bénévoles et animateurs de cette fête!

Pierre JAQUET, curé

Bernard Bodmer
Horticulteur-Fleuriste

PETIT-LANCY - Saint-Georges
☎ 92 17 20
Etablissement horticole - ☎ 93 06 18
Livraisons à domicile

LE NANT-MANAN

CAFÉ-BRASSERIE
R. Rienzo

Spécialité de jambon à l'os

Route de Saint-Georges 55
1213 Petit-Lancy ☎ 92 18 62

**Restaurant de St-Georges
et El Maghreb**

Couscous tous les soirs
Terrain de boules
Terrasse

10, avenue du Cimetière
1213 Petit-Lancy ☎ 92 01 98

F. & M. TACCHINI
M. TACCHINI, succ.

Chauffages centraux

49, route du Pont-Butin
1213 Petit-Lancy

PROTECTION ET MATÉRIEL CONTRE L'INCENDIE

Baud & Fils MINIMAX

VENTE / LOCATION / SERVICE APRÈS VENTE

Chemin de la Vendée 24 - 1213 Petit-Lancy - ☎ (022) 92 18 18



institut de beauté

yvette valance

esthéticienne, diplômée
maîtrise fédérale

épilation définitive - tous soins esthétiques

ouvert non-stop de 9 heures à 18 h. 30

fermé le samedi après-midi

2, chemin de la caroline

1213 petit-lancy

☎ 92 72 85

CARROSSERIE ODIER

Maison fondée en 1961
Nous nous occupons des formalités
d'assurances et d'experts

**13 voitures
en prêt**

8, avenue des Grandes-Communes
1213 Petit-Lancy/Onex (face CEPIA)

(022) 93 55 11

Plus de soucis
pour le jardin de votre villa.

Confiez-en l'entretien à

Michel BÉGUELIN
Horticulteur

Téléphone 64 30 63

VOTRE CUISINE:

Un Coup de

CHOIX.

Simple ou sophistiqués, traditionnels ou ultra-modernes, plus de 30 modèles différents que nous saurons adapter à vos goûts et à vos besoins.

DEVIS.

Sur demande, études et devis gratuits, par nos vendeurs spécialisés.

INSTALLATION.

Si vous le désirez, nos ébénistes professionnels procéderont à l'installation de votre cuisine, à des prix très compétitifs.

EXPOSITION.

Visitez nos expositions dans les Brico-Loisirs La Praille et Nyon.

bricoLoisirs

MIGROS Genève

Exposition-vente aux
Brico-Loisirs La Praille et Nyon

Le Foyer de jour Butini

Situé au cœur même du vieux village d'Onex, au 20, place Duchêne, il accueille, dans une ancienne maison de maître et ancien presbytère d'Onex-Village, une douzaine de personnes âgées du lundi au vendredi, de 9 heures à 16 heures.

Le Foyer de jour se trouve proche de la vie commerciale et sociale du village d'Onex et ainsi, les personnes âgées qui le fréquentent préservent des liens vivants avec la vie de tous les jours, en se rendant au marché, en faisant des courses, en allant boire « un verre » au bistrot du coin, etc.

Le Foyer de jour est un lieu d'accueil où l'amitié et le contact sont cultivés et jouent un rôle prépondérant dans la vie des personnes âgées qui le fréquentent.

L'aide dispensée dans ce Foyer est essentiellement une aide sociale et affective, permettant aux personnes âgées qui s'y rendent de mieux faire face à leur situation de tous les jours. Un appui médical peut être requis auprès du médecin et de l'infirmière en cas de besoin. Des recommandations et des conseils peuvent aider les personnes âgées à mieux se prendre en charge et à mieux s'assumer à domicile dans leurs occupations journalières.

Des petits soins et contrôles cou-

rants, tels que prise de tension, pesée et autres, sont dispensés par une infirmière diplômée.

Certes, il est difficile de décrire tout ce qui se passe dans ce véritable « lieu de vie » qu'est le Foyer de jour Butini, car sa principale préoccupation est de répondre aux nombreuses questions des personnes âgées qui le fréquentent.

Son objectif principal peut être défini comme étant un souci constant de répondre aux véritables besoins des personnes âgées, par des encouragements, un soutien, un appui, une écoute surtout, en vue d'améliorer la qualité de vie de chacun.

Votre demande d'admission devra se faire sur un formulaire spécial que vous pouvez vous procurer au Foyer de jour, par téléphone ou à l'adresse suivante:

Foyer de jour Butini
Place Duchêne 20
1213 Onex
Téléphone 92 73 58

Une formule adaptée aux personnes âgées qui leur permettra de rester à domicile et de garder le contact avec la vie de tous les jours. Une formule à tenter qui vous permettra de retrouver peut-être un certain goût de vivre.

Gilbert Philippin, directeur.

Soliloque breton Vacances 1986

La baignade? Faut pas y compter. La pétanque? Pas facile sans le soleil. La bronzette? Il faut être un héros. Les jeux de société? Qui, mais ça manque d'action.

Alors que peut-on faire? Que peut-on faire quand le monde est à l'envers, l'hiver en été, l'été sans chaleur, le mois d'août sans ciel bleu?

Et si on rusait avec la météo, si on décidait de ne plus avoir le moral raplapla, le bout du nez gelé, le bout des pieds mouillés? Comment ça? En se disant une bonne fois pour toutes, puisque l'été nous bat froid, on va faire comme si on était en hiver. C'est audacieux, j'en conviens, mais néanmoins très efficace. Tenez, moi qui ai remis mon Damart et les chaussettes en laine des Pyrénées, je suis en pleine forme. Plus de problèmes existentiels, plus d'angoisses avec les anticyclones et les dépressions. Je suis en hiver et est-ce qu'en hiver ça me viendrait à l'idée de me promener en jupette et de me goinfrer d'esquimaux? Non, donc plus de jupette, plus d'esquimaux. Par contre, une dinde aux marrons le 25 août, je ne dis pas. Avec Tino Rossi sur le tourne-disque et les chaussons dans la cheminée.

Bon, c'est sûr, ça manquera de cimes enneigées de traîneaux dans les rues. Encore que, avec beaucoup d'imagination... A défaut de montagne, la mer... A défaut de traîneaux, un hors-bord... Une combinaison en guise d'anorak, deux longs patins aux pieds... Un petit changement d'appellation... Ski nautique à la place de ski alpin... Mais ça marche!

Moralité: la Bretagne, c'est beau, mais à Lancy, il faisait beau!

Danielle Rysler

Centre Marignac

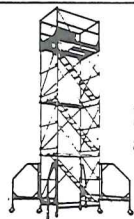
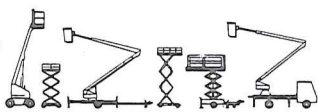
Le Centre Marignac propose une nouvelle animation aux personnes en recherche d'un mieux-être sous forme d'un petit groupe se rencontrant 8 fois, le mercredi matin de 9 à 11 heures au 28, avenue Eugène-Lance, dès le 29 octobre.

Son objectif: faire le point, mieux se connaître, découvrir sa relation aux autres, préciser ses projets et se donner les moyens de les réaliser; apprendre à relativiser ses échecs, à résoudre ses conflits, etc.

Organisation: Centre Marignac, en collaboration avec F-Information

UPISA

Elévateurs à nacelles
Location - leasing - vente
5, ch. des pâquerettes
1213 Petit-Lancy
Tél. 022/92 62 62

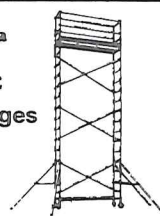


aluchel sa

LOCATION & VENTE

Echelles & échafaudages
acier et aluminium

5, chemin des Pâquerettes
1213 Petit-Lancy
Tél. (022) 92 62 62



GARAGE CAROLL



MARCEL ALBRECHT



Neuves et Occasions

CENTRE COMMERCIAL CAROLL
Ch. Caroline 18a ☎ 92-37 32 Petit Lancy

Fernand Morerod

Ferblanterie
Installations
sanitaires et
Travaux
d'entretien

Concessionnaire
des Services industriels

Avenue du Petit-Lancy 28 - 1213 Petit-Lancy - Téléphone 93 12 28

BOULANGERIE - PATISSERIE
J. Terrier
 Tea-room

Téléphone 94 26 23
 Route du Grand-Lancy Grand-Lancy

PUBLICITÉ PEINTE
Maillard
 59 rte du Grand-Lancy
 GRAND-LANCY
 TÉL 94 82 50

SERRURERIE
André VOLPE

Route du Grand-Lancy 54
 1212 Grand-Lancy
 Téléphone 94 28 77

Pour votre intérieur :
 Réver - Décorer - Personnaliser - Conseiller
 Deviser chez

H. Borella
 ENSEMBLIER - DÉCORATEUR

68, route du Grand-Lancy - 1212 Grand-Lancy
 Téléphone (022) 94 20 00

Restaurant «Le Carol»
 M. et Mme François Allenbach
 Spécialité: fondue vietnamienne
 - Sur réservation -

Centre commercial «Le Carol»
 18A, avenue du Bois-de-la-Chapelle
 1213 Petit-Lancy ☎ (022) 92 37 98

Menuiserie - Agencements

Camille Lorenzini

1212 Grand-Lancy
 ☎ 94 15 01 - 94 16 80

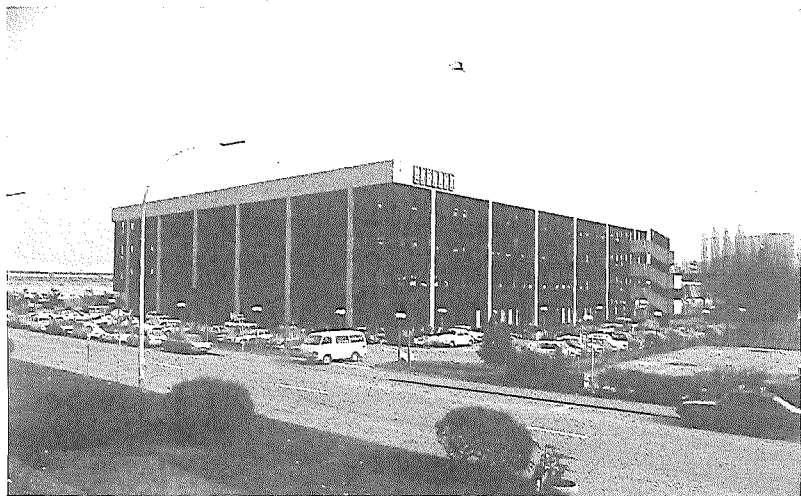
TRANSPORTS
ODIER
 DÉMÉNAGEMENTS + GARDE-MEUBLES

Porte tout... depuis 1941
 de la porte à la porte... partout
 1 déménageuse + 2 hommes

Fr. 100.- l'heure

☎ (022) 93 55 11

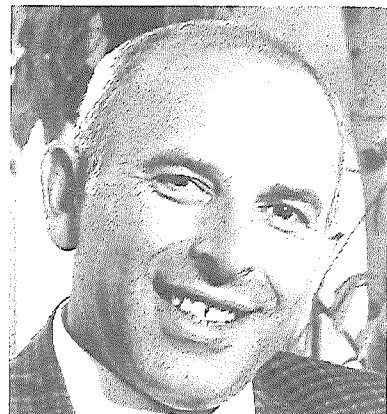
Que contiennent ces murs ?



Morgines.

Réponse: une des plus importantes entreprises de Lancy, la maison Digital Equipment Corporation International Europe.

La maison mère se trouve à Maynard, Massachusetts et a réalisé durant le dernier exercice annuel un chiffre d'affaires de 7 milliards et demi de dollars. 95 000 employés contribuent à ce succès, dont 21 000 en Europe et 800 à



M. P.-C. Falotti.

Lancy (550 aux Morgines et 250 à Annevelle).

Sous la direction générale de M. Pier Carlo FALOTTI, le siège européen installé dans notre commune anime et supervise tout le travail exécuté en Europe et en Afrique. Il s'agit donc d'une responsabilité très importante.

Digital fabrique des ordinateurs. Dès 1957, ses chefs ont choisi la bonne option, c'est-à-dire celle des minis; à l'époque on ne parlait que des gros. Un taux de croissance supérieur à 20% et une suite de produits impressionnante garantissent pour l'avenir une place enviable parmi les géants de l'informatique.

Que fait-on principalement à Lancy? Tout d'abord, faisant mentir le proverbe du cordonnier mal chaussé, chaque place de travail est équipée d'un ordinateur individuel permettant le dialogue avec le monde entier. Excusez du peu! Par l'intermédiaire de différentes fonctions comme par exemple le marketing, on assure la



Novel.

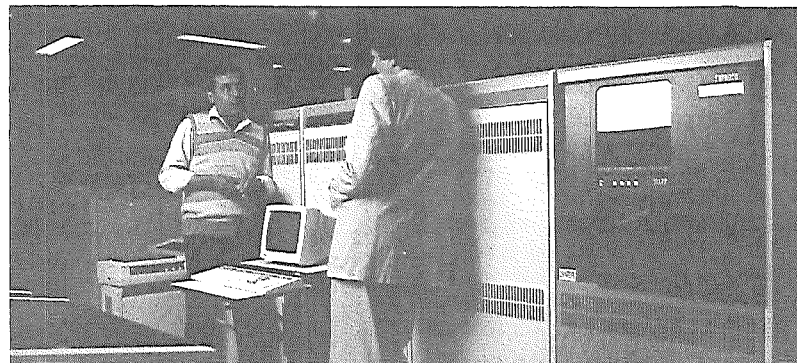
liaison entre les pays, cherchant à faire bénéficier les uns des bonnes expériences des autres; on apporte conseil et soutien aux équipes en place tout en leur laissant une grande liberté d'initiative. Des cadres de tout niveau viennent par rotation apporter leur technique acquise sur le terrain.

Cette photo vous montre l'enfant chéri de Digital, un appareil de la série VAX. Bestseller de la firme, cette

famille d'ordinateur offre une gamme de machines allant de 10 000 à 1 000 000 de francs.

Une filiale siégeant à Zurich est responsable des ventes suisses; une succursale à la route des Jeunes, aux Acacias, gère la diffusion régionale.

Renseignements et photos fournis aimablement par M. J.-P. Bourbon, European Public Relations Supervisor.



L'ordinateur VAX.

Rotisserie
la Toque blanche

Propriétaire L. DA COL

74, avenue des Communes-Réunies
 1212 Grand-Lancy / Genève
 Tél. (022) 94 00 96

BOUCHERIE-CHARCUTERIE
FRITZ ZUBER
 succ. de G. BRUNIER

CHARCUTERIE MAISON
 LIVRAISONS A DOMICILE

27, route de Chancy Tél. (022) 92 83 82
 1213 Petit-Lancy Privé (022) 93 16 39

RICHARD SPORTS

Richard SAAS Conseiller technique
 SPORTS-TECHNIQUES-MODE Rue Barthélémy-Menn
 1205 Genève

RICHARD PILLET

Surveillance et entretien d'installations
 de chauffage et de ventilation

Dépannage 24 heures sur 24

13, chemin de la Vendée - 1213 Petit-Lancy - ☎ 93 69 37

Station Service Lancy-Parc
Antonio FIORE

Rue des Bossons Tél. 92 70 33
 Petit-Lancy

Service complet
 d'entretien et réparations
 Ouvert de 7 h. à 20 h.

Service ESSO ESSO-Shop

Rio Bar

C. et W. KAUFMANN

Petite restauration à midi

2-4, chemin de la Caroline
 1213 Petit-Lancy ☎ (022) 92 18 98

15 mai 1986:

Petit voyage – grand plaisir!

Une nouvelle fois, les Intérêts du Petit-Lancy invitaient tous les Aînés de la commune à une sortie surprise. C'est ainsi que le 15 mai, 4 cars, soit un entier, d'Aînés attendaient de faire leur plein avant de prendre le départ pour l'inconnu. Les organisateurs, sympathiques et attentifs, canalisèrent les arrivants attardés vers les places encore disponibles tandis que les groupes, amis et connaissances, avaient réuni leurs personnages, s'occupant déjà de créer le microclimat d'une joyeuse journée.

Nous voici déjà, grâce à l'habileté de notre chauffeur, sur l'autoroute et nos deux charmantes accompagnatrices nous ont adressé leur bienvenue à bord, comme de vrais capitaines au long cours. Leur humour, ainsi que leur joyeux et sympathique accueil, nous réjouissent. Nous sommes bien et nous rêvons. Il est tôt, nous voyons quelques voitures qui semblent perdues sur des routes secondaires, roulant à vitesse réduite, comme si leurs conducteurs finissaient leur nuit. Voici le premier ouvrier au travail, un vigneron sur son tracteur qui s'engage dans sa vigne et là, c'est un attroupement de personnages divers, qui attendent sagement sur le quai d'une gare. Le ciel est gris, mais un accroc dans ce ciel de nuages laisse passer quelques rayons de soleil. Là, c'est une forêt qui encercle un champ lumineux de colza, puis voilà, alignés au cordeau, des pommiers à l'infini qui nous offrent leurs bouquets de fleurs. Nous voici maintenant perdus dans la forêt vierge, la verdure nouvelle cachant toute chose. Le jour s'éveille, à l'horizon les montagnes se devinent derrière une voile de brume, un avion, poisson de l'azur, semble perdu dans ce vaste aquarium d'un ciel infini.

Mais, à regarder défiler ces images, les kilomètres se sont ajoutés aux kilomètres. Yverdon est déjà là pour l'arrêt au Motel des Bains, où nous attendent café et croissants. Nous nous égaillons sur plusieurs étages, notre grand nombre nous y obligeant, pour nous installer dans de moelleux et profonds fauteuils, dans un décor de film américain.

Le lac de Neuchâtel se cache, modeste, derrière sa voilette de brume

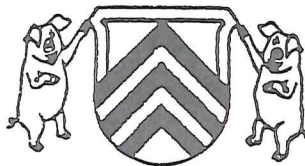
qui, s'effilochant tout à coup, laisse passer notre regard indiscret et nous croyons voir la mer infinie, son lointain confondu avec l'horizon céleste. Les barques dorment enore, couchées sous leur couverture d'arbres.

Maintenant, nous apercevons Auvernier dans les vignes, puis, c'est une rivière cascading au pied d'une falaise de roches qui attire notre regard; mais voici une surprise: caché par un détour de la route, près de Valangin, un castel semble attendre quelque carrosse plutôt que nos cars trop modernes. Avant Cernier, les champs sont couverts de jonquilles avec leurs hautes collerettes jaunes, mais la Vue-des-Alpes, elle, a gardé dirait-on pour le contraste, un peu de neige.

La Chaux-de-Fonds est à deux pas, que nous franchissons en deux tours de roue. La rue Léopold-Robert nous y accueille en prenant des allures de Champs-Élysées, mais pas pour longtemps, car après une belle fontaine, elle se transforme en une rue tortueuse comme sous la baguette magique de la fée Carabosse. Après cette traversée de ville, nous retrouvons la campagne avec de grandes étendues de champs aux beaux vallonnements. Nous apercevons quelques fermes disséminées dans ces vastes herbages.

Nous approchons d'un des buts de notre voyage, la visite de la «Fondation du cheval». La pluie nous y accompagne. Ici, chevaux, mulets, ânes viennent passer leur vieillesse. Leurs âges et leurs noms inscrits sur leurs boîtes nous renseignent et nous apprenons ainsi que les plus âgés dépassent quelque peu la trentaine d'années. Le personnel de la fondation nous guide par groupes et nous commente cette visite. L'amour du cheval et le dévouement à sa cause de quelques personnes de bonne volonté, ainsi que la générosité de nombreux donateurs, a permis à ces vieux serveurs de l'homme de venir finir ici leurs vieux jours.

Le temps nous est compté, nous devons repartir rapidement et cette fois, sous la pluie. Un chemin à flanc de montagne, bordé de sapins, nous conduit où? Je vous le donne en mille,



FONTAINE
CHARCUTERIE ARTISANALE

Jambon sans

addition de

polyphosphates

100 g **2.60**

Toute notre charcuterie est fabriquée à la mode ancienne

6, avenue des Communes-Réunies – GRAND-LANCY – ☎ 94 32 38
47, rue du Village – VERNIER – ☎ 41 15 41

aux enfers, ou plus exactement «Les Enfers». Notre chauffeur prend pitié de nous et nous passe un Richard Claydermann, qui égrenne ses notes pendant que la pluie «courate» sur nos vitres. Bien à l'abri dans notre maison roulante, bercés par cette musique apaisante, nous sommes bien, et un sentiment de calme et de détente s'établit et se poursuivra jusqu'à Courfai-vre, au Restaurant du Soleil.

Après dessert et café, et avant que l'amollissement ne nous gagne, il nous est remis en mémoire que le départ a lieu à 14 h. 45. Puis, sur demande, la chorale des Aînés de Lancy se groupe pour chanter quelques chants d'ensemble qui sont bien applaudis.

Ensuite, c'est avec la pluie toujours que nous repartons en direction de Sauley. Ça grimpe passablement; le soleil fait un essai d'apparition, glissant un œil d'or entre deux nuages, faisant ressortir les arbres au feuillage clair sur le vert foncé des sapins, puis, sa curiosité satisfaite, referme sa paupière de nuage et pleure. De vastes espaces s'offrent à notre vue, comme saupoudrés de villages, de forêts, de vallonnements, avant que nous arrivions à Lajoux. Puis c'est Tavannes, Sonceboz, le tunnel de l'autoroute, Mörigen avec vue sur le lac de Bièvre pour rejoindre Sugier et le lac de Morat. Mais là, des travaux routiers nous obligent à nous éloigner de notre but. Nous voilà un peu perdus mais le chauffeur a plus d'un tour dans son sac et, grâce à son sens de l'orientation, le voilà reparti dans la bonne direction, St-Aubin, Portalban...

C'est là que nous devons retrouver l'ancien président des Intérêts du Petit-Lancy, M. Singer et son épouse.

Les retrouvailles avec l'ancien président, qui n'étaient pas annoncées au programme, sont une joyeuse surprise pour tous ceux qui l'ont connu à Genève en pleine activité, et des propos aimables sont échangés pendant le court contact d'une collation. Le lieu de ce goûter a dû être choisi avec soin, vous en serez sans doute d'accord avec moi, quand vous saurez qu'il se trouvait dans un bateau amarré à demeure. Un grand bateau, ressemblant à ceux de notre lac. Ce genre de restaurant lacustre ne se trouve pas à chaque détour de rive, aussi pouvons-nous féliciter et remercier nos organisateurs de leur bonne idée ainsi que de l'agape qui nous y était réservée, car biscuits et boissons furent les bienvenus.

Il faut penser à repartir, car la route est encore longue. Nos adieux à M. et Mme Singer se font sous une petite pluie, puis nous enjambons quelques flaques d'eau avant de nous mettre à l'abri dans les cars. Nous sommes à peine partis qu'un passage à niveau fermé nous stoppe. Nous sommes à côté de la fabrique de conserves d'Estavayer! A-t-on prévu notre mise en boîte? Ce soupçon décide les membres de la chorale de notre car à réagir et le départ est donné, les chansons se succèdent et quelques solistes se font connaître. Notre chauffeur annonce Yverdon, 18 h. 45 et encore 98 km. Mais qu'importent le temps et la distance, la journée a été fameuse, mais oui, remarquable en son genre.

Alors, merci à tous ceux qui ont aidé à faire de cette journée une réussite, merci de votre participation active et, pourquoi pas, à la prochaine fois?

R.A.M.

BATRA S.A.

ENTREPRISE DE BÂTIMENTS ET TRAVAUX PUBLICS

Dès le 1.8.86:

47, avenue des Communes-Réunies

1212 Grand-Lancy

Téléphone 94 48 00

UNE ÉQUIPE QUALIFIÉE À VOTRE SERVICE

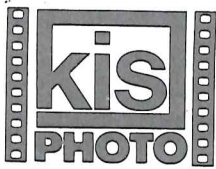
Pharmacie du Grand-Lancy

J.-M. + M.J. NISSOLLE

70, route du Grand-Lancy – 1212 Grand-Lancy

Homéopathie – Allopathie

☎ 94 31 80 / 94 35 40



LE CONFORT
SALOMON

LA PRÉCISION
SALOMON

LA COMMODITÉ SALOMON

LES MODÈLES 1987
SONT ARRIVÉS

NOUS VOUS INVITONS
À ESSAYER CES
NOUVEAUTÉS



**SCHICKLI
SPORTS**

**TÉL.
94 86 79**

Un trou plein d'avenir

A l'angle des routes du Pont Butin et de Chancy, une énorme excavation prépare l'implantation du **Centre Administratif Lancy**. Cet ensemble proposera aux portes de Genève 12.000 m² de bureaux climatisés.

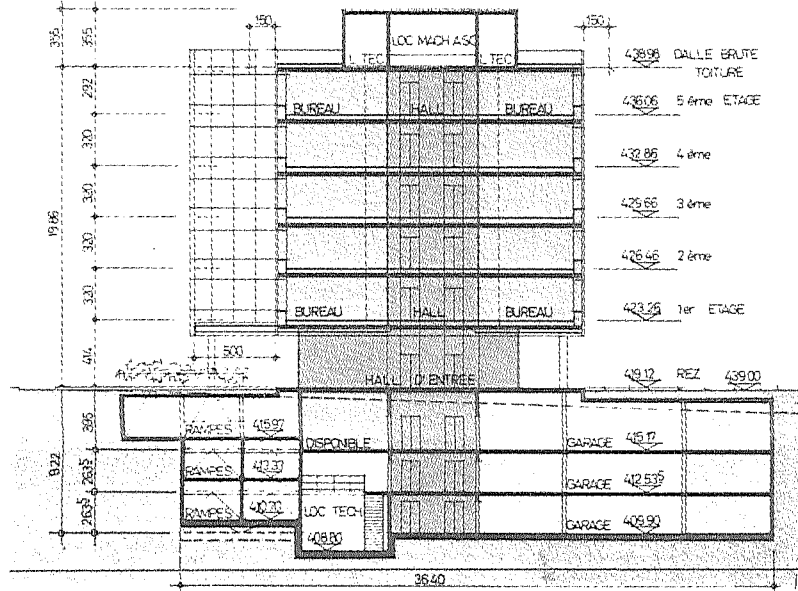
La Mobag, maître de l'œuvre, a confié à Messieurs P. Sartorio, architecte et P. Moser, ingénieur civil, la mise au point des projets et leur réalisation.

L'immeuble comprend trois blocs solidaires de cinq étages avec un rez-de-chaussée complètement ouvert et trois niveaux en sous-sol offrant entre

autres trois cent cinquante places de parking.

Alliant l'esthétique au fonctionnel, les murs de verre seront dotés des derniers raffinements de la technique actuelle. Le renouvellement de l'air dans les pièces est assuré par un système de ventilo-convecteurs basé sur la récupération de chaleur; ceci permet une importante économie d'énergie.

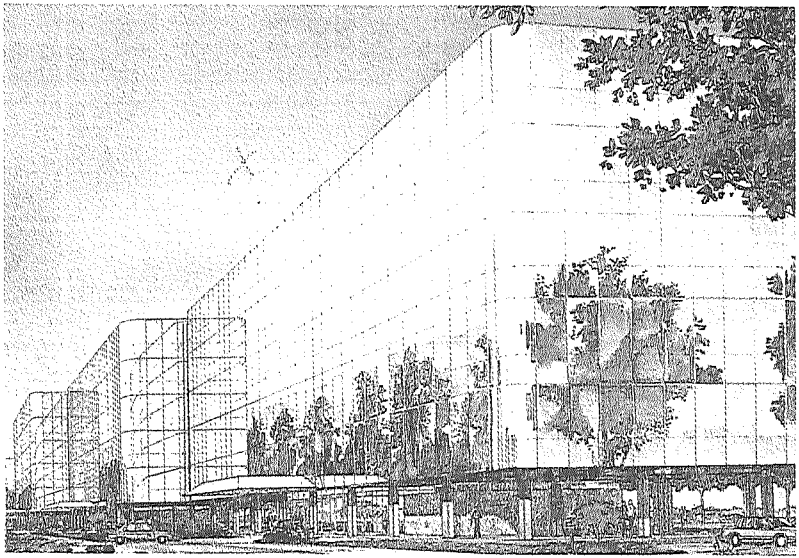
Le parabruit constitué par le bloc vis-à-vis de la circulation sera fort apprécié par les locataires de la rue des Morgines.



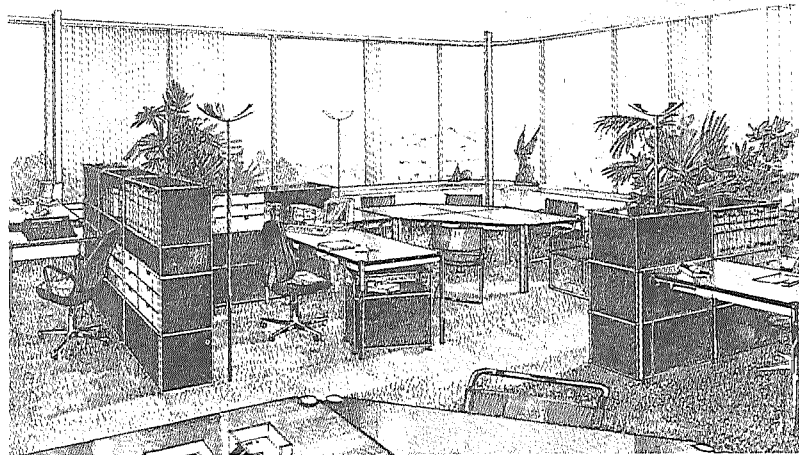
La coupe transversale valorise l'audacieuse conception de l'architecte.

Nouveauté Sierra: XR 4x4

AUTOHALL METROPOLE
4, route du Pont-Butin GENEVE - Tél. (022) 92 13 22 concessionnaire



La façade souligne la légèreté engendrée par l'espace ouvert du rez-de-chaussée. Les arbres se reflétant dans les murs vivifieront l'environnement.



L'anticipation d'un exemple de bureau concocté par un spécialiste.

<p>SPINEDI</p> <p>JEAN SPINEDI SA Chemin Louis-Hubert 1 1213 Petit-Lancy Tél. 022/92 09 22</p> <p>Bâtiment Génie civil Menuiserie-peinture Isolation</p>	
<p>Roger BOSSON</p> <p>Installations thermiques Etudes - Devis - Réalisations Chauffages centraux Production d'eau chaude Equiperment pour le mazout</p> <p>Bureaux: 2, chemin de l'Épargne Case postale 64 1213 PETIT-LANCY 2 Tél. 93 80 16</p>	
<p>Horticulteur - Vente de fleurs Entretien de tombes</p> <p>H. SIMEONI</p> <p>Magasin: entrée principale à droite du cimetière Tél. 92 12 26 Sentier du Rhône - Petit-Lancy Tél. 92 03 30</p>	<p>Félix ASTEROTH</p> <p>Peinture - Papiers peints</p> <p>Chemin Sous-Bois 3 1212 Grand-Lancy / GE Tél. (022) 94 22 03 (12 ou 19 heures)</p>
<p>ALIMENTATION</p> <p>F. MODOUX</p> <p>26, avenue du Petit-Lancy 1213 Petit-Lancy - Tél. 92 16 29</p>	<p>Si tu as entre 2 1/2 mois et 2 1/2 ans joins-toi à nous au</p> <p>jardin des tout-petits</p> <p>56, chemin des Clochetons 1213 Petit-Lancy - Tél. 93 01 76</p>

<p>Le </p> <p>Eupling</p> <p>RESTAURANT BRASSERIE</p> <p>MM. FICHT et SCHUMANN</p>	<p>Teinturerie DENTAND</p> <p>GRAND-LANCY Téléphone 94 23 26 Rue Versonnex Téléphone 34 54 11</p>
<p>Pour une bonne protection financière en cas de maladie ou d'accident, nous vous offrons nos assurances pour:</p> <p>Soins ambulatoires - Traitements hospitaliers - Perte de gain - Soins dentaires - Invalidité - Décès - Etc...</p> <p>SOCIÉTÉ SUISSE DE SECOURS MUTUELS HELVETIA 1213 PETIT-LANCY 24, chemin de la Vendée (022) 93 94 22</p>	

Passerelle sur la route de Chancy

Nous vous informons que sur demande du Conseil administratif, le Conseil municipal a libéré les crédits pour les travaux de construction d'une passerelle à piétons sur la route de Chancy. Elle reliera le futur quartier des Mouilles à celui d'Hogarlant.

L'installation du chantier, les fondations, le montage de la cage d'escaliers, côté Jura, ainsi que les piliers, l'escalier tournant, les coffrages et le

bétonnage, la mise en tension progressive des précontraintes seront terminés à mi-décembre.

En janvier 1987, celles-ci seront à nouveau tendues et le décoffrage commencera à cette même époque. Les travaux de terminaison (étanchéité, électricité, etc.) seront exécutés à ce moment-là et seront terminés aux alentours du 15 avril 1987.

Henry Rosselet

Bénévolat à Lancy

Au cours de l'année 1972, plusieurs personnes de la commune de Lancy ont suivi des cours de soins au foyer. Ne voulant pas perdre l'acquis apporté par cet enseignement et motivé par l'enthousiasme de l'aide à autrui, un petit groupe de bénévoles s'est constitué surtout grâce à l'impulsion de deux personnes. Dès 1975, plusieurs bénévoles fonctionnaient déjà soit comme chauffeurs soit comme visiteuses. Et c'est grâce au travail réalisé par ce petit groupe très dynamique que l'idée du bénévolat s'est peu à peu répandue et développée dans les différents quartiers de notre commune. Il va sans dire que le travail effectué par les paroisses était très efficace depuis fort longtemps. Il a apporté et continue d'apporter une très large contribution au bénévolat au sein de notre commune.

Compte tenu d'une activité devenue de plus en plus importante, la Mairie de Lancy, dans le cadre du Service médicosocial, a créé en novembre 1984, un Service de coordination du bénévolat.

Depuis lors, le bénévolat ne cesse de se développer. Voici quelques-unes des activités à titre d'exemple:

- transports;
- visites à domicile pour entourer des personnes seules ou handicapées;
- aide pour faire les courses;
- petits bricolages.

Il faut également parler du bénévolat dans nos immeubles avec encadrement médicosocial des Palettes et de la

Florimontaine. Une vingtaine de personnes animent des après-midi récréatifs pour nos aînés.

Les membres des associations communales nous offrent volontiers leur concours; une cinquantaine de personnes nous aident régulièrement pour servir les repas aux enfants dans nos trois restaurants scolaires.

Plusieurs des objectifs que le Service de coordination du bénévolat s'étaient fixés, sont en cours de réalisation. Toutefois nous ne pourrions atteindre ces objectifs que grâce à la collaboration, à l'effort soutenu et à la persévérance de tous nos bénévoles. Pour répondre à toutes les demandes qui nous sont adressées, nous avons besoin de plus de personnes désireuses de collaborer avec nous. Cependant la recherche de nouvelles personnes motivées s'avère difficile, car le travail bénévole n'est pas toujours reconnu à sa juste valeur.

Pour toutes les personnes ayant un peu de temps libre à donner pour les autres, vous pouvez vous adresser à la Mairie de Lancy, M^{me} Sylviane BENECH, coordination du bénévolat, tél. 94 11 11, le matin.

Nous tenons tout spécialement à remercier M. Jacques FELDMANN, qui a créé, grâce à ses talents artistiques, l'emblème du Service de coordination du bénévolat de Lancy.

Sylviane BENECH

AGENCE IMMOBILIÈRE	3, PLACE DU MOLARD CH-1211 GENEVE 3 TÉLÉPHONE 022 / 21 70 11 TÉLEX 421 691 ROCH
ROCH & CIE	
GÉRANCE ET ADMINISTRATION DE TOUS BIENS IMMOBILIERS	
ACHATS ET VENTES	
GÉRANCE DE FORTUNES	

photo des palettes	INDUSTRIELLES REPORTAGES MARIAGES PORTRAITS PASSEPORTS
Martin Grébert	
avenue des communes-réunies 86bis 1212 grand-lancy - ☎ (022) 94 57 55	

L'ANGLAIS sur la rive gauche en attendant l'allemand...
pourquoi pas?
à l'ARNIE's CLUB D'ONEX
chaque enfant assure son plaisir et rassure son avenir.
Dès 8 ans
Téléphone 022/92 75 39

 **La Neuchâteloise Assurances** fondée en 1869

AGENT GÉNÉRAL
Georges GIUDICI

10, quai du Seujet
1204 GENÈVE

Pour toutes vos assurances
adressez-vous
à notre collaborateur:

Humbert PIROTTA

29, chemin des Palettes
1212 GRAND-LANCY
Tél. prof. 32 77 72

Près de vous
Près de chez vous

 **La Neuchâteloise Assurances**

1886-1986, un centenaire

Cette année 1986, la «Campagne Aubert», au Petit-Lancy, se trouve depuis un siècle aux mains de cette famille.

Bordée par le chemin des Erables, celui des Vieux-Chênes et la rampe du Pont-Rouge, elle constitue un îlot de grands arbres, bien connu des promoteurs du Parc Chuit entre autres.

Achetée en 1886 par Charles Aubert-Pictet (1848-1910), avocat puis juge à Genève, à M^{me} John-Edouard Fol, née Marion, dont le mari était banquier à Paris, elle était alors à la limite des vignes. Cette campagne avait appartenu à des négociants de Carouge, les Monnard, qui la tenaient des Brocher et des Moulinié, horlogers à Carouge aussi.

Plus anciennement, au début du XIX^e siècle, sa partie nord-ouest dépendait de l'ancienne propriété des Recluses, et appartenait à des notables savoyards: les de Cervin, soit Charles-Mathieu de Cervin, officier de cavalerie au service de Sardaigne, et ses sœurs Georgine, femme de Jean-François-Louis Rubin, intendant de la province du Genevois à Annecy, et Marie-Antoinette qui épousa le comte de Beugna, colonel au service d'Autriche, demeurant à Lancy.

Revenons à notre siècle. Au décès de Charles Aubert, déjà cité, son fils aîné Fernand (1879-1957) qui fit carrière à la Bibliothèque publique et universitaire de Genève et fut spécialiste de l'histoire du XVI^e siècle, reprit, en 1923, la propriété, après une indivision de ses frères et sœurs Aubert, Revilliod et Vernet. Elle passa ensuite à ses descendants, dont les propriétaires actuels, Charles et sa sœur Denise Aubert y habitent maintenant, elle retraitée du BIT, et lui de la Chambre de commerce de Genève dont il fut directeur. Les deux générations suivantes viennent souvent animer cette campagne qui en aura vu défiler cinq au cours dudit siècle. Cent ans dans la même famille, c'était fréquent autrefois, mais bien moins aujourd'hui. Ce centenaire mérite d'être signalé dans *Le Lancéen* qui assure la chronique de Lancy.

Naissances

Une deuxième naissance à Lancy

Gaspard, Nicolas, Chico est né le 25 août 1986 au domicile de ses parents Jacqueline et Jean-Pierre Mazliah-Jaussi, 18 chemin des Semailles au Grand-Lancy.

Il mesure 47 cm et pèse 2,470 kg.

guillermin & cie
constructions métalliques aluminium
fenêtres isolantes

1212 grand-lancy 2

☎ (022) 94 29 03



**Deillon, Peretti
et Cie**

Mareel Peretti succ.

Eaux minérales - Jus de fruits
Avenue du Petit-Lancy 54
1213 GENÈVE - Téléphone 93 10 44

ateliers casais
maison fondée en 1860

ATELIER D'AÏRE SA + CASAI & C^{IE} SA

Entreprise générale du bois

4, chemin Louis-Hubert - 1213 Petit-Lancy - ☎ (022) 92 13 13

INSTALLATIONS SANITAIRES – FERBLANTERIE

MAULINI - PRINI

Route du Grand-Lancy 47 – Téléphone 94 50 75 – Grand-Lancy



LES ORMEAUX

CAFÉ-RESTAURANT

Familles Saulnier-Jeannet

1213 Petit-Lancy – Rte de Chancy 25 – ☎ 92 02 62

Menuiserie – Charpente

Gérald BOSONNET

2, chemin de la Solitude
Petit-Lancy ☎ 92 16 13

ÉBÉNISTERIE – AGENCEMENT

Louis SCHNEEBERGER

Maître ébéniste

Route de Chancy 19 – Tél. 92 82 33

Les samaritains de Lancy

organisent:

– un **cours samaritain** du lundi 22 septembre au lundi 24 novembre 1986 (les cours ont lieu les lundis et jeudis).
Les cours se déroulent à la P.C. de l'école En-Sauvy, de 20 à 22 heures.
Renseignements et inscription auprès de M^{me} Bordessoule, tél. 94 30 90, ou auprès de M^{me} J. Badet, tél. 94 41 50.

Eve était noire

L'étude génétique des mitochondries, les «batteries énergétiques» de toutes nos cellules, a mené un chercheur californien (Allan C. Wilson) à une conclusion surprenante, mais somme toute assez logique: nous sommes tous les descendants d'une seule femme, qui aurait vécu en Afrique, il y a quelque 200 000 ans. Cette hypothèse, qui s'accorde avec d'autres études génétiques, pourrait impliquer que l'homme moderne, Homo sapiens, a provoqué l'extinction des espèces primitives qui l'ont précédé, peut-être par génocide (voir *Science & Vie* N° 825, juin 1986).

Le contenu de ce texte a réveillé la muse de notre ami Jean MONTI, qui en donne ici, pour le plus grand plaisir du lecteur, une interprétation aussi poétique que magistrale.

*Le Créateur contempla son ouvrage
Et s'aperçut qu'il manquait quelque chose:
– Mon œuvre est belle, mais terne le paysage;
Un être pensant, pour l'égayer, s'impose
Et de ce fait et sans hésitation,
D'un peu de terre, mais de beaucoup d'espoir,
En y prêtant sa meilleure attention,
Pétrit le corps d'un petit bonhomme noir.*

*Il était beau, mais paraissait inquiet
Et le voyant se morfondre en tristesse,
Voulut d'abord lui offrir un jouet,
Puis, d'une cuisse, lui en tira, de justesse,
Une jolie Eve aux formes divines.
– Après des siècles on oublie que l'histoire
N'est qu'une suite d'étranges comptines.
Pas étonnant... que notre Eve fut noire!*

*Si la couleur de cette Eve te dérange,
Je serais tenté de te croire un raciste,
Mais dans ce monde où presque tout change,
Je dis (au risque d'être traité d'humoriste):
– Jeunesse, gavée de jazz éclectique,
«débranchée» de toutes nos vieilles histoires,
Le racisme?... De la vieille musique?...
Puisqu'en musique une «blanche» vaut deux «noires»!*

DON DU SANG

invitent:

les habitants de Lancy, en bonne santé et âgés de plus de 18 ans, à donner un peu de leur sang

le mardi 25 novembre 1986

de 14 h. 30 à 20 heures à la Salle communale du Grand-Lancy, route de Lancy 64.



Deux sourires réconfortants.

92 13 00
GRIMM
Centre de Carrosserie
à GENEVE
GRIMM FRERES S.A.
GARAGE-CARROSSERIE
26 avenue des Morgnes
1213 Petit-Lancy / Genève
OPPEL
FIABILITÉ ET PROGRÈS
SERVICE
CENTRE GRIMM
CONFIANCE
GORSIA
KADETT
ASSONA
MANTA
REKORD
SENATOR
MONZA
KADETT GSi

A tous les habitants du plateau de Lancy et des alentours!

Peut-être ne connaissez-vous pas encore notre lieu de rencontres...

Ce sympathique local est situé à côté du Restaurant Curling, Fief-de-Chapitre 9A, 1213 Petit-Lancy.

Mis à votre disposition par la commune, vous pouvez y exercer les activités suivantes:

- tennis de table et gym douce (voir détail);
- peinture sur porcelaine et bridge;
- café-contact, bénévolat;
- conférences et expositions de tableaux;
- location de salle à des prix très modiques;
- self-défense (cours envisagé pour cette année).

Une modeste cotisation de Fr. 20.— est perçue par année et famille.

Pour renforcer notre effectif et prévoir d'autres activités selon les intérêts de nos membres, nous serions heureux de vous compter parmi nous.

Alors... réservez déjà le **samedi 11 octobre!** A partir de 10 heures, vous pourrez:

- faire votre **marché** (fruits, légumes, etc.);
- retrouver des amis autour d'un **café** et d'une **pâtisserie**;
- faire **connaissance** du local et du **comité**, composé de:

M ^{me} Mary Calonge	Tél. 93 11 71
M ^{me} Jacqueline Tavel	92 31 07
M ^{me} Françoise Muller	92 17 89
M ^{me} Janie Héritier	31 75 70
M ^{me} Simone Meyer	93 18 71
M. Emil Henchoz	93 26 25
M. Walter Burger	93 29 29

Pour tout renseignement contactez un de ces numéros. C'est avec joie que nous répondrons à vos questions.

Donc... à bientôt... et n'oubliez pas: le samedi 11 octobre!



ARGENT COMPTANT

un crédit personnel
rapide
discret
économique

n'hésitez pas à vous
renseigner

 **CAISSE
D'ÉPARGNE**
BANQUE CANTONALE GENEVOISE

Agence de Lancy place du 1^{er} Août Tél. 94 22 33

Le spécialiste  
Pour l'entretien
et la réparation
de votre voiture

 **GENÈVE**

- par un personnel serviable et hautement qualifié, régulièrement mis au courant des dernières techniques VW, Audi et Porsche.
- avec des installations à la pointe du progrès que seul **AMAG** peut vous offrir.

route du Pont Butin Tél. 022/92 34 11

Mais qu'est-ce donc que cette gym douce?

Une gym pour tout âge, une gym pour les sages!

Composée de yoga - exercices respiratoires - do-in (automassage) - sophrologie (détente) et de bonne humeur (très important)!

Vous payez Fr. 20.— par mois pour quatre leçons d'une heure et ceci non seulement pour acquérir une bonne santé, mais aussi pour en faire bénéficier des œuvres d'entraide.

Reprise des cours:

le lundi 6 octobre 1986 à 8 h. 30, à 9 h. 45, à 19 h. 45 et le mardi 7 octobre 1986 à 8 h. 30 dans la salle du GHPL (Groupement des habitants du plateau de Lancy), 9A, Fief-de-Chapitre, 1213 Petit-Lancy.

Pour tout renseignement et inscription adressez-vous auprès de:
Jacqueline TAVEL
Chemin de Surville 1A
1213 Petit-Lancy
Tél.: 92 31 07



✂ Soins et beauté canine ✂
happy dog
Toilettage - Tonte - Coupe - Trimming
Toutes races
P. Wagner 62, av. des Communes-Réunies
1212 Grand-Lancy ☎ (022) 94 52 62

LES PALETTES
OSCAR
Bar-restaurant O. Zufferli
Ch. des Palettes 5
Avenue des Communes-Réunies
Spécialité: fondue chinoise


CONSTRUCTION PERRET SA

Bâtiment - Génie civil
Rue Daniel-Gevril 17 - 1227 Carouge-Genève

GIROD & PITTET
ÉLECTRICITÉ
PETIT-LANCY
Tél. 92 62 21 (17 h. 30 à 18 h. 30)


BOUCHERIE-CHARCUTERIE
de la Mairie
Gilbert Reymond
GRAND-LANCY - ☎ 94 25 40
TRADITION - QUALITÉ

Les expositions à Lancy

La Ferme de la Chapelle a exposé au cours du mois de juin quelques-unes des créations de quatre artistes lancéens que nous vous présentons ci-dessous:

Eugène BACHELARD, résidant à Lancy, plus spécialement attiré par la nature, la campagne et les étendues d'eau (photo: *L'Été au Bord de l'Aire*).

Claude-Régine CLERC, dont la sensibilité transparait à travers la transposition d'œuvres musicales (photo: *Quatuor Maurer*).

Maurice LOPONTE qui, amoureux de la campagne genevoise, restera à Lancy jusqu'à son décès en 1976 et dont les toiles exposées sont propriété familiale (photo: *Bouquet de Fleurs des Champs*).

Lily PERRÉARD, résidant à Lancy, qui a trouvé à travers la peinture

un moyen d'exprimer son amour de la vie (photo: *Le Vase bleu*).

Nous vous convions à passer au «POINT DE RENCONTRE» (76, Communes-Réunies) où Georges STEINER expose huiles, dessins et aquarelles jusqu'au 30 septembre 1986.

Ce peintre, dessinateur, sculpteur s'est formé seul, en travaillant inlassablement, pour son plaisir et sa joie. Foudroyé par une hémorragie cérébrale, il a perdu l'usage de la parole et est resté paralysé du côté droit. Avec courage, il a lutté et de nouvelles œuvres sont nées, avec l'usage de sa main gauche.

Ne manquez pas d'aller apprécier le talent et le courage du peintre et de l'homme réunis (photo: *L'artiste devant quelques-unes de ses œuvres*).



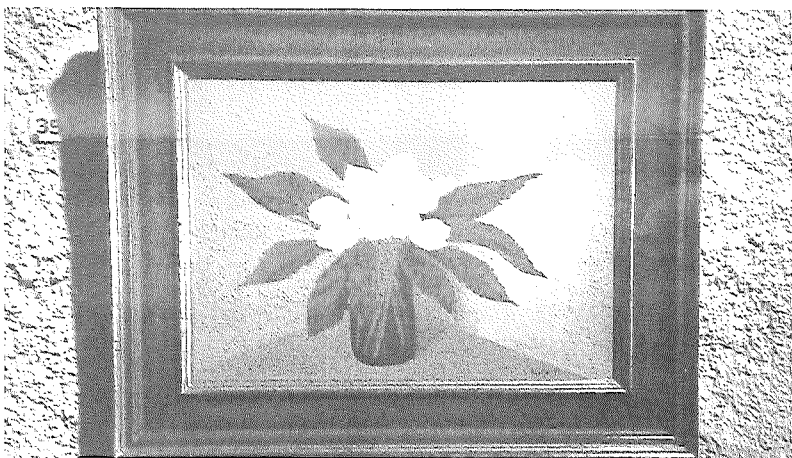
Été au bord de l'Aire, Eugène Bachelard.

BELVISION TV Philippe HÉCHE

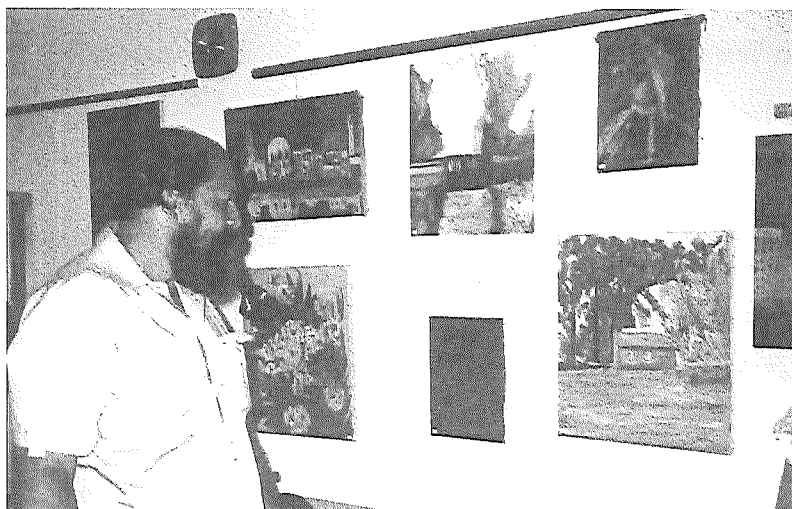
<p>HI-FI NAD-MARANTZ DENON-YAMAHA GAUGLIN-JE SPEAKER</p> <p>Télé-Technique s.a. Place du 1^{er}-Août 3-5 1212 GRAND-LANCY</p>	<p>TV - VIDÉO PHILIPS JVC - ITT TELEFUNKEN</p> <p>Vente - Location Réparation Téléphone 94 70 90</p>
---	--




Quatuor Maurer, Claude-Régine Clerc.



Le vase bleu, Lily Perréard.



Georges Steiner devant ses œuvres.



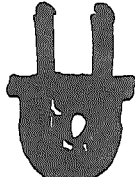
La Petite Vendée

Menus pour BANQUETS, RÉCEPTIONS, MARIAGES - SALLE de CONFÉRENCES
Cadre chaleureux - Clientèle gaie
Cuisine: l'habile mariage de l'ancien et du moderne
Dominique MAUTONE 20, chemin de la Vendée 1213 Petit-Lancy/GE
☎ (022) 921415 - Fermé le mardi

Orfeo LEONELLI
jardinier-paysagiste
création
entretien parcs et jardins

76, route de Base 94 80 66
1232 Confignon Genève

JOSEPH W. PARTH



TELECTRO
ELECTRICITE
72, av. Eugène-Lance
Tél. (022) 94 22 44
Grand-Lancy

Entreprise générale de marbrerie
J.-P. Gailloud
77, route de St-Georges
1213 PETIT-LANCY
☎ 92 85 28

MARBRERIE - TAILLE DE PIERRE
ART FUNÉRAIRE

TONDEUSES À GAZON



Dès Fr. 398.—
**VENTE
SERVICE**

CHALUT
motoculture

EXPO PERMANENTE, JUSSY/GE
TEL. (022) 59 14 30 - 59 18 25

**ENSEIGNES
DECORA**
DÉCORATION
MICHEL CHILLIER

5, rue Bergalone GENEVE
☎ 21 13 14

J.-C. BOIMOND
Révision de moteurs
Autos - Motos
ALÉSAGES - PLANAGES

26, rue du Vieux-Billard
☎ 28 90 20

Equipements électrique, électronique
et diesel des automobiles

Marc Millet S.A.
47, rue Prévost-Martin
GENÈVE
☎ 29 86 66 et 29 86 67
Services Bosch, Scintilla, Lesto
Blaupunkt, Duco-France, Zenith

**Daniel et Stephan
SCHMIDT**
Maçonnerie
Carrelage
Réparations

8, avenue du Petit-Lancy
1213 Petit-Lancy ☎ 93 37 73

Autorités municipales Changements à la Commission des naturalisations

Cette commission, dont l'activité est peu connue, car ses travaux sont entourés d'un voile de discrétion très compréhensible, vient de changer de président. C'est un «gentleman agreement» entre les partis qui permet d'assurer une certaine rotation à la tête des différentes commissions; c'est ainsi que, pour la dernière année de la présente législature, une rocade a eu lieu entre le président et la vice-présidente. Dirigée pendant une année et demie par M. Arthur LAFFERMA, la commission sera désormais présidée par M^{me} Josiane SCARAVELLI, M. LAFFERMA continuant à en assumer la vice-présidence.

Le travail de cette commission est marqué par le climat de tolérance qui règne dans notre commune; c'est ainsi que pratiquement toutes les demandes de naturalisation sont préavisées favo-

M^{me} Scaravelli.

ablement auprès de l'instance de décision qu'est le Grand Conseil. Les principales discussions tournent presque toujours autour de l'article 14 de la «Loi sur la nationalité genevoise», article qui fixe les conditions d'assimilation, d'honorabilité et de situation matérielle du candidat. C'est seulement après un entretien entre le candidat et le conseiller administratif délégué, accompagné du président de la commission, que le dossier est transmis à la commission. Chaque commissaire peut alors décider en son âme et conscience si le candidat remplit bien les conditions exigées. Cette décision fait l'objet d'un vote, ainsi les principes démocratiques de notre pays sont pleinement appliqués et respectés.

Nous remercions M. LAFFERMA pour son activité de président et souhaitons beaucoup de succès à M^{me} SCARAVELLI.



A. Lafferma.

Une surprise vous attend prochainement dans votre boîte aux lettres

à l'occasion de l'ouverture
de nos guichets qui mettent
à votre disposition tous les services
qu'offre une grande banque.



Société de Banque Suisse

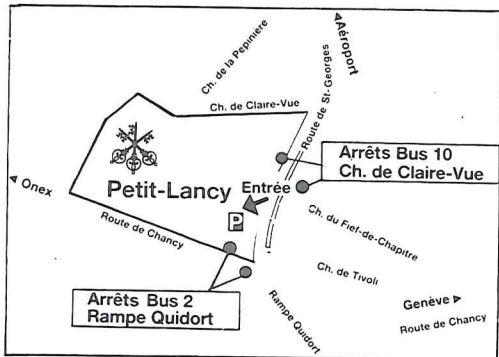
47, route de Saint-Georges
1213 Petit-Lancy
Téléphone 22 59 15

Heures d'ouverture:

Lundi, mardi, jeudi,
vendredi:
8 h. 30 - 16 h. 30

Mercredi:
8 h. 30 - 17 h. 30

Parking gratuit



CONTRÔLE OFFICIEL DES GAZ CO + HC

pour voitures toutes marques

GARAGE ERBEA

Agence Honda

47, route du Pont-Butin - 1213 Petit-Lancy ☎ 92 62 38

Neuves & occasions: MERCEDES - BMW - PORSCHE

Ville de Lancy Piscine de l'école Grand-Lancy En-Sauvy

La piscine de l'école Grand-Lancy En-Sauvy, ainsi que son solarium, seront ouverts au public, dès le 15 septembre 1986, selon l'horaire cité ci-dessous:

lundi, mardi, mercredi, vendredi
de 19 à 21 heures

jeudi

de 13 h. 30 à 17 h. 30

dimanche

de 9 à 12 heures et de 14 à 18 heures

Prix d'entrée: adultes Fr. 1.—,

enfants Fr. —.50.

Période d'ouverture: septembre-

mai.

La piscine est fermée pendant les

vacances de Noël et de Pâques, ainsi

que les jours fériés.

Durant les vacances de février et

d'automne, elle est ouverte au public.

Exploitation Ville de Lancy.

J. LANCE, Maire

La Mairie

teinturerie blanchisserie

des Palettes

HELGA PREM

25, CH. DES PALETTES

TÉL. 94 82 26

1212 GRAND-LANCY

BOULANGERIE-PÂTISSERIE CONFISERIE - TEA-ROOM

PASCHE
LANCY

Pâtisserie fine - Glaces maison

Tél. 922087 - 38, route de Chancy - Petit-Lancy

vespa

PK 125 S

- 125 cc • 4 vitesses
- Démarrage électrique
- Elestart
- Allumage électronique
- Roue de secours

Fr. 2795.-

Vespa PK 50 SS

Fr. 2530.-

UN PRODUIT

PIAGGIO

Votre agent PIAGGIO SERVICE



Denis Weber
Cycles et Motos

4, place des Ormeaux
1213 Petit-Lancy - Tél. 922637

VITRERIE D'ONEX

G. RICCI & B. COLUCCI

36, avenue du Gros-Chêne - 1213 ONEX - ☎ 92 44 92

Magasin: Encadrements, miniatures originales peintes à la main, petits cadres pour photos et portraits, aquariums.

Tous travaux de vitrerie et remplacements.

Pose et réparation de stores et de tentes solaires. Dépannage...

ATELIER - MIROITERIE - 13, chemin de la Vendée - 1213 PETIT-LANCY

Une Fête des enfants dont on se souviendra

En ce début de juin, aux Palettes, ce fut une autre fête, la Fête des enfants, qui eurent tout loisir de s'amuser – pour changer! – dans leur école, grâce aux jeux prêtés par le Terrain d'aventures, ou au gymkana de la Brigade d'éducation routière.

Du côté des «grandes personnes», à la manière de Prévert, ce fut le cortège des retrouvailles:



Arbre du XX^e des Palettes.

des personnalités à la hauteur avec des échasses municipales
un conseiller éternel avec une réforme d'Etat
des inspecteurs à aider avec des enfants à aimer
un maître à bille avec un stylo principal
une blague des maîtres avec une salle à tabac
une instruction à corriger avec une épreuve publique
un préau très rénové avec un français couvert
des crayons de toutes les couleurs avec des manuels bien taillés
un tableau Pro Juventute avec un timbre noir
des moyens d'Escalade avec une soupe d'enseignement
une fête sportive avec une journée des enfants
un verre de terre et des pelletées d'amitié
pour planter le symbole cédrique du souvenir arbré.

Ce cortège vous paraît bizarre? Alors amusez-vous à inverser l'ordre de chaque groupe de mots; vous ferez ainsi un peu de «français rénové, dans un préau couvert». Et vous aurez participé, à votre tour, au vingtième anniversaire de notre école...

J.L. Fromaigeat



Aux habitants de Lancy

Le Service maisons de vacances vous informe que les inscriptions pour la location des maisons de vacances pour février 1987 sont ouvertes.

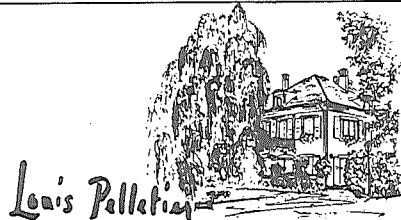
Le Maire

Inscriptions et renseignements:
MAIRIE DE LANCY
41, route du Grand-Lancy
1212 GRAND-LANCY
Tél. 94 11 11

Maîtrise fédérale
Concessionnaire des Services industriels et de l'Administration des téléphones

J P VALLON

Tous travaux d'installations électriques, téléphone A + B, courant faible, réparations, dépannage, vente.
22, chemin de la Caroline, case postale 528
1213 Petit-Lancy 1 – Genève – Tél. 022/92 55 55



Restaurant
«Le Marignac»

32, avenue Eugène-Lance – 1212 Grand-Lancy
Téléphone (022) 94 04 24
Fermeture: samedi jusqu'à 17 heures,
dimanche toute la journée.

biolley sport

SKIS

Authier

Newcomp GS	549.-
Newcomp SL	529.-
Delta Light	359.-
Prisma Light	319.-
Life	399.-
Start	259.-

DYNAMIC

VR 35 carbon	668.-
VR 27 SL DP	568.-
VR 27 Equipe G	498.-
VR 25 Tubular C3	528.-

VÖLKL
skinetik

P9 Slalom géant
Explosiv Elektra
Explosiv RS
Renntiger R
Explosiv comp.
Perfection A1

Offre exceptionnelle
Skis VÖLKL COMPÉTITION
avec fixations MARKER M36
et bâtons assortis

CHAUSSURES
SALOMON®

SX 91 Equipe rouge	459.-
SX 91 gris	399.-
SX 71 et Lady	299.-
SX G1 et Lady	249.-
SX 51 et Lady	199.-

698.-
628.-
598.-
548.-
528.-
498.-

498.-

459.-
399.-
299.-
249.-
199.-

S+

Votre Magasin de Sport

Le Choix. Le Conseil. Le Service.

Raichle

Flexon compétition	420.-
RX 960	450.-
RX 760 et Lady	340.-
RE 5 et Lady	268.-
RE 3 et Lady	198.-
RE Viva et Lady	128.-

Service après vente assuré!

Fixations
SALOMON, MARKER et TYROLIA
de 90.- à 270.-

Centre Commercial Caroll – Chemin Caroline 18A – Petit-Lancy – Téléphone 92 06 78