



QUARTIER DE LA CHAPELLE

DÉCOUVREZ LE PARCOURS SPORTIF!

© Photo: Kaarina Lorenzini

Marathon des Sables



Après plusieurs reports, le Marathon des Sables aura bien lieu cette année du 25 mars au 4 avril prochain. Il s'agit de la 36^{ème} édition

de cette course extraordinaire pour laquelle 1'100 coureurs se sont inscrits pour 50 nationalités différentes. Il y aura 39 Suisses au départ et parmi eux, deux sont des Lancéens: Daniel Ribbi et Sanae Abarkha courront sous les couleurs de leur association "Rose des Sables".

Pour en savoir plus, lire en p. 10

Recherche de bénévoles!

Afin de mener à bien ses nombreuses activités gratuites proposées tout au long de l'année aux habitantes et habitants de notre commune, l'association Lancy d'Autrefois recherche des bénévoles! Vous trouverez certainement une activité qui saura vous intéresser parmi celles qui vous sont proposées:

- archivage de documents
- tri, rangement et conservation d'objets
- gardiennage d'expositions
- aide à la préparation d'expositions, etc.

Pour plus d'informations:

T 079 689 24 05 ou lancy.autrefois@gmail.com

Don du Sang au Petit-Lancy



La prochaine collecte du Don du Sang aura lieu à la Salle communale du Petit-Lancy, le **29 mars 2022, de 15h à 19h.**

Chaque année, plus de 22'000 poches de sang sont utilisées par les hôpitaux du canton de Genève dans la prise en charge des patients accidentés ou subissant une opération. Pour répondre à ces besoins, 3'000 nouveaux donneurs sont nécessaires chaque année. Toute personne en bonne santé, âgée de 18 à 60 ans et pesant plus de 50 kilos, peut donner son sang. Alors pourquoi pas vous?

EDITORIAL

Pandémie de Covid-19, guerre en Ukraine, l'actualité a de quoi plomber durablement notre moral. Mais c'est sans compter sur les associations lancéennes qui, loin de se décourager par la morosité ambiante, s'emploient à nous proposer toutes sortes d'activités intéressantes, propices à égayer vos soirées... et plus si affinités! Et pour mener à bien leurs activités, elles ont besoin de vous! Le printemps coïncide traditionnellement avec la tenue de leurs assemblées générales, moment de renouveau des comités. Alors, si vous souhaitez vous engager dans une activité motivante, qui vous apportera toutes sortes de satisfactions, c'est le bon moment! Pour vous donner une idée, feuillotez ce numéro et découvrez l'offre associative qui est, rappelons-le, particulièrement riche à Lancy.

Kaarina Lorenzini, Rédactrice en chef

Sommaire

Culture	2
Parents/Enfants/Ados	5
Vie associative	7
Sports & Loisirs	10
Instantanés	15
Mairie Infos	17
Politique	17
Dossier	18
Environnement	20
Actualités	21
Aménagement et Dév. Durable	23
Social	24
Culture	25
En bref	27

Impressum



Associations des Intérêts de Lancy

Président: Marco Föllmi

Administratrice: Liza Dilonardo

Rédactrice en chef: Kaarina Lorenzini

Rédaction: 1, chemin du Salève - 1213 Petit-Lancy
Tél. 022 794 94 55 - redaction@lelanceen.ch
www.lelanceen.ch

Administration: CP 13 - 1213 Petit-Lancy 1

Publicité: Annick Bounous

Nouvelle adresse! 70 rte du Pont-Butin, Petit-Lancy -

Tél. 022 743 17 69 - pub.lelanceen@bluewin.ch

Concept graphique: Siska Audeoud, atelier Hadès

Impression: Molesonimpressions.ch

Papier 100% recyclé, encres végétales sans cobalt

Délai rédactionnel numéro de mai 2022:

1^{er} avril 2022

ISSN 1663-8360 - Abonnement: Fr. 20.- pour 9-10 numéros

CCP 12-22050-2 Genève

Fondé en 1963

Concerts de Lancy



JAZZ SWING – "LES ONDES VAGABONDES" > Mystère Trio Quartet > Samedi 2 avril | 20h30

Cave Marignac, Grand-Lancy (av. Eugène-Lance 28)

Cyril Salvagnac, guitare, compositions; Renaud Richermo, guitare; Fabrice Camboulive, contrebasse; Laurent Meyer, batterie – percussions

CONCERT CLASSIQUE – ROMANCE DE PRINTEMPS > Solistes de l'Orchestre de Lancy-Genève > Dimanche 3 avril | 17h00

Eglise catholique chrétienne Ste-Trinité, Grand-Lancy (av. Eugène-Lance 2)

Roberto Sawicki et Laurence Favre, violons; Caroline Cohen-Adad et Soo Hyun Kim, altos; François Rauss et Vladislava Kisselova, violoncelles. Programme: Franz Schubert (1797-1828): Quintette à cordes en ut majeur, D. 956, dit aussi "Quintette à deux violoncelles"; Johannes Brahms (1833-1897): Sextuor à cordes n°2 en sol Majeur op.36



COMÉDIE LYRIQUE > «Oui, je dis... Yes!» > Vendredi 8 avril | 20h30 & Samedi 9 avril | 20h30

Cave Marignac

Sabine Svea Matouch, soprano colorature; Luis Semeniuk, piano; Dimitri Rau, intervenant

Texte et mise en scène: Sabine Svea Matouch

CONCERT CLASSIQUE > Orchestre Saint-Pierre-Fusterie > Dimanche 10 avril | 17h00



Eglise Notre-Dame des Grâces, Grand Lancy (av. Communes-Réunies 5)

Direction: Yann Kerninon

Soliste: Gabriel Esteban, violoncelle

Programme: Bernard Reichel (1901-1992): "Intrada", pièce concertante; Edvard Grieg (1843-1907): "Peer Gynt" (extraits des Suites N° 1 et 2); Antonín Dvořák (1841-1904): Concerto pour violoncelle N° 2 en si mineur, op. 104



CONCERT POUR LE TEMPS DE LA PASSION > Orchestre PraeClassica > Vendredi 15 avril | 18h00

Eglise Notre-Dame des Grâces, Grand Lancy

Direction: Ahmed Hamdy

Solistes: Gyslaine Waelchli, soprano; Simon Savoy, contre-ténor; A l'orgue: Mathias Riise

Programme: Jean-Baptiste Pergolèse (1710-1736): Stabat Mater, P. 77; Antonio Vivaldi (1678-1741): - Cum

Dederit, Nisi Dominus RV 608 (contre-ténor) - De Torrente Dixit Dominus RV 594 (soprano) - Crucifixus Credo RV 592 (Duo)

Billets à l'entrée - La billetterie est ouverte une heure avant le début de chaque manifestation.

Vous trouverez les informations sur les prochains événements sur instagram et facebook. On se réjouit de vous retrouver! Michel Bovey



Concerts de Lancy

cp 672 - 1213 Petit-Lancy 1 - Tél. 022 757 15 63 - e-mail: info@concertsdelancy.ch

www.concertsdelancy.ch - https://www.instagram.com/concerts_de_lancy

(culture & rencontre)

COURS • CINÉMAS • CONFÉRENCES

COLLÈGE DE SAUSSURE - Vieux-Chemin d'Onex 9 - 1213 PETIT-LANCY

Cours & Modules 2021-2022

OFFREZ-VOUS UNE PARENTHÈSE DANS

vos semaines avec des cours dans le domaine des langues, des arts, du corps, de la culture, du développement personnel et de l'informatique.

De la peinture à l'italien en passant par le Pilates, il y en a pour tous les goûts! Dans la mesure des places disponibles, vous pouvez vous inscrire en cours d'année pour nos différents cours et modules proposés.

Informations et inscriptions sur www.culture-rencontre.ch

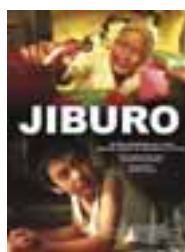
La majorité des cours a lieu au Collège de Saussure, Vieux-Chemin d'Onex 9, Petit-Lancy.

Renseignements

info@culture-rencontre.ch

T 022 388 43 66

CinéKid, Cinéma pour enfants



"Jiburo", mardi 12 avril 2022 à 16h45
Lee Jeong-hyang, 2002, Corée du Sud, 1h27, version française, âge légal dès 6 ans, âge suggéré dès 6 ans

Une grand-mère accueille son petit-fils de 7 ans pendant l'été. Le jeune citadin replié sur ses jeux vidéo va peu à peu s'ouvrir aux autres, à la nature, et mieux apprécier sa grand-mère lente et muette. Une chronique tendre et drôle, un magnifique récit initiatique. Prix du Jeune Talent, Festival Donostia, 2002.

Tarif: Fr. 10.-, formule d'abonnement



«Vanille», mardi 26 avril 2022 à 16h45
Guillaume Lorin, 2022, Suisse, 50 mn, version française, âge légal dès 6 ans, âge

suggéré dès 6 ans

Vanille, qui habite Paris, part, contre son gré, en Guadeloupe chez sa tatie Frédérique. Sa terre maternelle va lui procurer de fortes émotions à travers ses légendes et ses paysages volcaniques. Un conte créole des plus savoureux! Précédé de quatre ultra-courts emplis de poésie.

Cette année, il n'y aura pas de programmation de CinéSaussure.

Dans l'intimité des Rosselet: une exposition pour découvrir un couple emblématique de notre Commune

Du 7 avril au 1^{er} juillet, l'Arcade du Vieux Lancy va accueillir une exposition intimiste, mettant en lumière un couple emblématique de notre commune, Carmen et Henry Rosselet, à travers les archives familiales inédites, mais également grâce à des documents et des objets prêtés par la Musique de Lancy.

EN SEPTEMBRE 1995, PARRAISAIT DANS "LE Lancéen" sous la plume de l'ancien maire François Sprüngli, un article consacré à Henry Rosselet qui prenait congé de la politique communale, après 32 ans passés au sein de l'Exécutif. En novembre 2009, c'est son épouse, Carmen, qui était à l'honneur à travers un magnifique portrait esquissé par André Richert. Tous les deux ont durablement marqué notre commune par leurs actions... et leurs caractères bien trempés!

Henry, la rose chevillée au corps
Né en 1937, Henry a grandi dans le quartier populaire du Bachet, avec comme idole son père, Charles Rosselet, Conseiller national et Conseiller d'Etat socialiste ayant hébergé chez lui, à l'insu de tous, le grand résistant Pierre Mendès France durant la 2^{ème} Guerre mondiale. Titulaire d'un diplôme d'horticulteur, Henry travaillera jusqu'à sa retraite au Jardin botanique. Il est élu Conseiller municipal en 1955 sous la bannière socialiste, puis

accède au Conseil administratif en 1963 (il sera maire 10 fois!), tout en étant député durant 20 ans, le cumul des mandats n'étant pas à l'époque encore interdit par son parti.

Carmen entre couture, comptabilité et musique
Carmen, fribourgeoise pure souche ayant émigré à Genève en 1957 après un apprentissage de couturière, entame dans les années 60 une carrière administrative à la Migros, puis à l'UBS. Elle s'engage en parallèle bénévolement dans diverses associations et institutions lancéennes, pour devenir présidente de la Musique de Lancy en 1992, fonction qu'elle occupera jusqu'à son décès, le 3 septembre 2011.

Kaarina Lorenzini



Plus d'infos

Du 7 avril au 1^{er} juillet 2022
Ouvert le vendredi de 14h à 17h (hors vacances scolaires et jours fériés).
Vernissage: vendredi 01.04 à 18h30.
Arcade du Vieux Lancy,
52, rte du Grand-Lancy, Gd-Lancy
Infos: www.lancydautrefois.com

Soirée lecture à l'Espace Gaimont

L'Espace Gaimont a le plaisir de vous inviter à une soirée lecture dans le cadre de ses jeudis culturels, le jeudi 31 mars dès 18h30



partie des *Pas perdus* en octobre 2021, un roman noir, aux éditions Moins de cent. Passionnée de littérature et d'arts visuels, elle obtient le prix littéraire de la fondation Studer/Ganz en 2013. Dès son adolescence, Amy a dévoré des polars. Le monde lui a toujours semblé être peuplé de personnages de roman. Les hasards de sa vie professionnelle lui ont fait côtoyer différents milieux typiquement genevois, tels que la finance, la politique, la justice. La matière pour un roman était là et ne demandait qu'à s'articuler autour d'une intrigue. C'est sa rencontre avec Cléo Jansen qui sera le déclic. Amy consacre dorénavant la plus grande partie de son temps à l'écriture.

Une nouveauté à Gaimont, les 9 et 10 avril

L'Art du Corps et de la Voix avec un "Stage Clown et créatif" sur un week-end. Deux jours pour développer une capacité créative, authentique et spontanée, tout en s'amusant à découvrir son potentiel créatif.

Inscriptions

9, ch. de Gaimont
1213 Petit-Lancy
Contact: la@voixdugeste.com
Tél. 079 487 61 46
www.ghpl.ch

NOUS RECEVONS DEUX ÉCRIVAINES, CLÉO Jansen et Amy Evans, pour leur livre "Les pas perdus ou le monde d'avant". Lecture de quelques passages du livre par le comédien Claude Thébert. Carole Monnier modératrice. Avec les éditions Moins de cent. Suivi d'un apéritif et d'une séance de dédicaces.

Cléo Jansen développe une pratique régulière de l'écriture pendant ses études d'histoire à Genève. Elle écrit pour divers journaux et revues littéraires, aux côtés de projets au long cours. Elle signe une biographie d'un précurseur de l'écologie politique aux éditions Slatkine en mars 2018 et cosigne avec Amy Evans la première

COUNTRY A LANCY

Concert

Paul Mac Bonvin

JEUDI 28 AVRIL 2022 A 20H30

Sous tente (6, chemin de l'Épargne - Petit-Lancy)
Portes dès 19h00 / buvette & restauration
Entrée adultes: 20.- avec une boisson / -16 ans: gratuit

TRAM 14 / BUS 21
ARRÊT PETIT-LANCY
PARKING LOUIS-BERTRAND

KERMESSE DU MUGUET
PAROISSE DU CHRIST-ROI / PETIT-LANCY
DU 29 AVRIL AU 1^{ER} MAI 2022

INSTALLATIONS SANITAIRES



BUSONI DARIO

DÉPANNAGES & RÉNOVATIONS

Route de Chancy 28 • 1213 Petit-Lancy
T. +41 79 447 21 84
busoni.sanitaire@bluewin.ch

GD Fleurs
COURTINE NEA

Horticulteur - Fleuriste
Toutes créations florales

Nouveaux horaires: lun. 10:00-18:00
mar. 8:30-12:00
après-midi fermé
mer./jeu./ven. 8:30-18:30
sam. 8:30-15:30

Lesweek-endes tout le weekend

Tél. 022 794 25 48
info@gd-fleurs.ch
www.gd-fleurs.ch
7, avenue Cour-Roaz
1213 Grand-Lancy



Florence Lavergnat
RÉFLEXOLOGIE THÉRAPEUTIQUE

www.flowreflexo.ch

+41 (0)79 417 37 14
contact@flowreflexo.ch

YOGINIMAGE
Route de Saint-Julien, 80
1212 Grand-Lancy



PHARMACIE
du Grand-Lancy

votre conseiller en Produits Naturels

AROMATHÉRAPIE - PHYTOTHÉRAPIE
SPAGYRIE - FLEURS de BACH
PRODUITS NATURELS

ouvert non-stop LU-VE 8h-18h30 - SA 8h-12h

PARKING - LIVRAISONS À DOMICILE

CH-1212 GRAND-LANCY / Genève
tel. 022 794 3180 / 3540 - fax 022 794 8246
www.pharmacie-grandlancy.ch



RÉALISATIONS PUBLICITAIRES

- ENSEIGNES-VÉHICULES
- PANNEAUX DE CHANTIER
- BANDEROLES
- IMPRESSIONS NUMÉRIQUES

FOGLIA & fils

9, rue des Maraîchers
1205 Genève
Tél. 022 328 57 80
Fax 022 329 73 03
Natel 078 609 43 44
E-mail: foglia-realpub@bluewin.ch
www.foglia-pub.ch
CHRISTOPHE FOGLIA SUCC.



RAPID' CLÉS serrures

Véhicules - Bâtiments
tél: +41 22 793 03 83
www.cles-ch.com

contrôle d'accès
SMS-contrôle

Cylindres toutes marques
Mises en panne - Clés sécurisées

Permetteurs adaptés

MULT-LOCK

Chemin du Reges 6
1213 Petit-Lancy
Tél. +41 (0)22 793 02 48
Nat. +41 (0)79 722 70 83



A L'EAU
PLOMBIER



DEPANNAGE 24 H/24
022 794 83 13

café Simeoni fleurs

Commandes par internet
www.simeonifleurs.ch

Ouvert tous les jours

Lundi au vendredi: 7h - 19h
Samedi et dimanche: 8h - 17h

2, avenue du Cimetiére - 1213 Petit-Lancy
T. 022 792 25 28



Edouard BRUN & Cie S.A.
Agence Immobilière

uspi groupement www.regiebrun.ch



CABINET INFIRMIER
« Rayon de Soleil »

- Soins de base
- Soins infirmiers à domicile
- Sur prescription médicale, garde privée 7 jours sur 7
- Vaccinations
- Soins palliatifs (accompagnement de fin de vie)

Tél. 022 793 07 37
Fax: 022 793 50 80
Mobile: 079 420 71 18
info@ci-rayondesoleil.ch
www.ci-rayondesoleil.ch



Voici Opeoluwa
A la tête de
l'alliance mondiale
pour l'exploration
spatiale en 2045.

L'Institut International de Lancy accueille les élèves de 3 à 19 ans au sein de ses programmes français, anglais et bilingues.

Une éducation pour la vie
Rendez-vous sur iil.ch

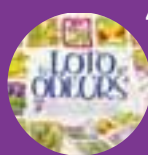



LUDOTHÈQUE

Lancy joue à la Ludothèque
Espace Palettes
73, ave des Communes-Réunies
1212 Grand-Lancy
Téléphone: 022 794 73 27
www.ludothequelancy.ch

DEPUIS LE 1^{ER} MARS, LA SALLE DE JEUX est ouverte aux horaires habituels. Le cours de français "par les mots" aura lieu le mardi 12 avril dès 18h30 en nos locaux. Durant les vacances de Pâques, votre ludothèque sera ouverte uniquement le mercredi 20 avril.

Pour les personnes de langue arabe, le groupe "mille et une histoires" viendra vous charmer le mercredi 27 avril de 9h30 à 11h30. Deux jeux pour avril:

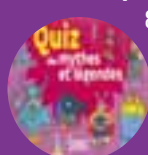
Le loto des odeurs

4 ans à 99 ans – 2 à 5
joueurs – durée 20
minutes environ
Regard vers la
madeleine de

Marcel Proust. Comme dans le loto traditionnel, une carte de jeux est placée devant chaque participant. Le 1^{er} joueur choisit un boîtier du jeu, essaye de reconnaître l'odeur et le place sur la case représentant la chose. S'il ne parvient pas l'identification, il repose le boîtier de côté. Chacun effectuera le même rituel. Le premier joueur ayant rempli son carton a gagné.

Avis de la famille

Enfants et parents: stimule l'odorat, évocation de souvenirs, très agréable.

Quiz des mythes et des légendes

8 à 99 ans – 2 à 5
joueurs – 30
minutes environ
Chacun prend une
carte dans les 7

catégories, puis place ses cartes faces cachées. Le premier joueur retourne une de ses cartes, lit à voix haute l'énoncé et donne la réponse. Si celle-ci est juste, il conserve la carte dans sa cagnotte; si la réponse est fautive, elle part dans le tas "poubelle". Quand un joueur n'a plus de cartes, la partie est terminée et les points accumulés dans sa cagnotte sont comptés.

Avis de la famille

Enfants et parents: pour les amateurs de légendes historiques et de contes de fées, passionnant.

Nos horaires: mardi de 15h30 à 19h30, mercredi et jeudi de 15h30 à 18h30.

Annick Bounous

Terrain d'Aventure du Petit-Lancy

IL Y A QUELQUES MOIS, HEIDI A PRIS LA plume dans ces pages pour vous raconter l'histoire de Joséphine, sa compagne, morte d'avoir mangé de la nourriture jetée par-dessus le grillage.

Aujourd'hui, un humain prend sa relève, pour expliquer pourquoi, depuis quelques semaines, il n'y a plus ni bouc ni chèvre au Terrain.

Au printemps, pour remplacer Joséphine, et afin qu'Heidi ne reste pas seule, l'équipe d'animation s'est rapidement mise en quête de lui trouver un nouveau compagnon.

Le Jardin Robinson du Lignon a proposé un jeune bouc, rejeté par sa mère, devant être nourri au biberon. L'équipe et les enfants ont accueilli avec joie cet animal très attachant. Les enfants se battaient pour lui donner le biberon.

Une cohabitation compliquée

Au fil des semaines, le bouc, nommé Picasso, est devenu adolescent et a commencé à montrer ses compétences en saut par-dessus le grillage, en ouverture de porte et de robinet, en cabrioles, bêtises et finalement, cornage!

L'équipe d'animation a observé et suivi cette évolution, attentive à ce que Picasso ne s'en prenne pas aux enfants. Les multiples approches tentées pour que ce dernier cesse de corner les enfants n'ayant aucun effet, il est devenu clair qu'il n'était plus possible de laisser le bouc et la chèvre brouter dans le Terrain pendant les heures d'ouverture. Dès qu'un enfant se mettait à courir, Picasso se sentait encouragé à cabrioler, charger et corner.

Malgré nos tentatives pour rassurer les enfants et leur expliquer régulièrement les consignes à suivre en présence des animaux, ils n'osaient plus s'en approcher. Nous avons également tenté diverses méthodes pour que Picasso cesse de corner sans résultat probant. Pendant cette période d'observation et de questionnements, l'équipe s'est informée auprès de diverses personnes pour tenter de découvrir s'il était possible d'éduquer Picasso et d'espérer que ces comportements passent. Selon la vétérinaire qui s'occupe des chèvres, Picasso était un bouc très joueur, qui ne trouvait pas son compte avec Heidi, qui est plus tranquille. Ainsi, il recherchait les interactions avec les enfants qui sont eux-aussi dans une énergie joueuse, et il leur proposait de jouer à cornes contre cornes, ce qui bien sûr n'enchantait pas les enfants et même les effrayait.

Pendant plusieurs mois, l'équipe a évalué la situation en prenant en compte le

risque que présentait Picasso pour les enfants, en mettant dans la balance ce que celui-ci apportait d'éléments positifs pour les enfants, l'équipe et aussi les habitants du quartier.

En effet, l'équipe était très attachée à ce bouc affectueux et curieux, qui les accueillait à leur arrivée et venait «toquer» à la fenêtre du bureau quand ils y travaillaient. Les habitants du quartier,



appréciaient observer Heidi et Picasso qu'ils ont vu grandir et gambader dans le Terrain.

Quant aux enfants, naturellement, ils étaient attachés à Picasso parce qu'ils l'ont vu grandir, cependant, au fil des mois, ils ont commencé à le craindre. D'ailleurs, en apprenant que l'équipe avait décidé de lui trouver un autre lieu, certains enfants ont fait part de leur soulagement.

Un nouveau foyer à La Gavotte

Mince, voilà qu'on nous gâche l'intrigue! En effet, malgré tous les atouts que Picasso avait dans ses sabots, l'équipe a trouvé un nouvel espace pour que lui et Heidi puissent s'ébattre.

Cette décision difficile et mûrement réfléchie entre l'équipe et le comité de l'Association, a été prise après que Picasso ait chargé et corné les enfants trop souvent, malgré toutes les mesures mises en place, sans qu'une évolution de son comportement puisse être espérée.

Un mercredi, avant les vacances de février, Heidi et Picasso sont partis pour La Gavotte, l'équipe ayant le souci de

laisser les deux animaux ensemble. Les enfants présents ce jour-là ont pu leur dire au-revoir.

Par ce texte, le comité et l'équipe d'animation espèrent que les habitants du quartier comprennent les raisons pour lesquelles il n'y a plus ni bouc ni chèvre au Terrain d'Aventure et pourquoi l'équipe du Terrain a dû se résoudre à s'en séparer.

Et pour terminer sur une note poétique, nous joignons le texte de Lisa, enfant fréquentant le Terrain, qui a écrit ce texte pour le départ d'Heidi et Picasso:

Au revoir Heidi, au revoir Picasso

Lorsque maman m'a inscrit au terrain, j'ai décidé d'adopter Heidi, car j'adore par-dessus tous les animaux.

Heidi est une jolie biquette toute blanche, mais qui a un sacré caractère. Quand je rentrais dans l'enclos, elle me donnait tout le temps des coups de corne. Une fois, on m'a raconté que c'était pour se défendre, parce que certains enfants avaient été méchants

avec elle. Alors, au début, lorsque je devais lui donner son médicament, elle me donnait aussi des coups de cornes. Puis, au bout d'un moment, elle a arrêté, car elle savait que je ne lui voulais pas de mal.

J'ai vraiment été heureuse quand on m'a dit qu'elle était guérie car je l'aime beaucoup.

Quelques mois plus tard, nous avons eu la surprise d'avoir un bébé bouc. Il était tellement chou, tellement petit et doux. Nous avons même pu lui donner à manger au biberon.

Tout le monde voulait l'adopter, mais personne n'a pu pour ne pas faire de jaloux. Picasso a maintenant grandi et il donne beaucoup de coup de cornes et plus personne ne veut s'en occuper.

Pourtant, je sais qu'au fond de son cœur, il ne veut pas faire peur. Il adore jouer, sauter et grimper partout. C'est un petit fou-fou.

Heidi, Picasso, vous allez nous manquer. On va vous aimer pour toute la vie et on viendra vous voir en sortie.

Meraglia Lisa, le 02 février 2022

LA
BULLE
D'ART

La Bulle d'Art organise un stage de cirque à Lancy, du mardi 19 au vendredi 22 avril de 9h à 16h30 pour les enfants de 6 à 13 ans (salle de gym à confirmer). Au programme: trapèze, acrobatie, jonglerie, équilibres et plus encore. Infos et inscriptions sur www.labulledart.com ou au 077 470 45 10.

**ONGLERIE
GRAND LANCY**

Pose en Gel
Vernis Semi Permanent
Soins des Pieds
Lash Botox

 nailsbysandra1212
 Nails By Sandra

Avenue des Communes
Réunies 4
+336 79 18 12 62
022 794 00 75



 **A. COLADOMENICO** 

Peinture - Papiers peints

Antonio Coladomenico
13, ch. Champs-Gottreux
1212 Grand-Lancy

Tél./Fax 022 757 69 25
Natel 079 202 67 06
antonio.coladomenico@gmail.com

 **MOLÉSON
IMPRESSIONS**
.ch

Le rendu original sur tous supports!
Alu-Bois-Carton-Miroir-Papier-Pierre-Plastique-Plexi-Verre

T 022 782 50 82 info@molesonimpressions.ch

 **Centre de Services Agréé
Réparations Apple**

iPhone, iPad, iPod
MacBook Pro, iMac, MacPro

Mac Repair Sàrl

2-4 ch. des Serrailles | 1212 Grand-Lancy - Genève
022 794 99 11 info@macrepair.ch www.macrepair.ch

**MacRepair
MacRebail**

 **bosson+pillet**
CHAUFFAGE VENTILATION
ÉNERGIES RENOUVELABLES

UNE SOCIÉTÉ DU GROUPE 

**Pompes à chaleur - Énergie solaire
Chauffages centraux - Étude - Devis - Entretien
Gestion d'énergie - Dépannage 24/24**

3, avenue des Morgines T. +41 22 879 09 09 info@bosson-pillet.ch
1213 Petit-Lancy F. +41 22 879 09 00 www.bosson-pillet.ch

ARDIZIO 
TOITURES S.A. 1923

Gilles Beusse

COUVERTURE - FERBLANTERIE - ÉTANCHÉITÉ
ENTRETIEN - URGENCES

70, rte du Pont-Butin - Case postale 1573 - 1211 Genève 26/Genève
Tél. 022 879 04 30 Fax 022 879 04 39
E-Mail: info@ardizio.ch

 **Auto-Moto école des
Ormeaux**

Daniel Mauris 079 611 57 57
Jean-Daniel Zumsteg 079 217 55 55
Fabrice Gadilhe 078 652 79 59
Laurent de Balmann 078 712 50 34

022 793 7 222 www.ormeaux.ch Place des Ormeaux 6 - 1213 Petit-Lancy

PRINT@TIME^{CH}

Imprimerie POI sàrl Av. des Communes Réunies 78 1212 Grand-Lancy
Soutenons-nous les uns les autres en privilégiant tous les commerces,
les artisans, les indépendants et les PME / PMI de LANCY

Assurons l'avenir de l'économie locale!
welcome@print-on-time.ch www.print-on-time.ch

INSTALLATIONS SANITAIRES - FERBLANTERIE

MAULINI - PRINI SA

Route du Grand-Lancy 47 - Tél. 022 794 50 75 - Grand-Lancy

L'ÉCOLE DE MUSIQUE À LANCY
EXHAUSTEUR CRÉATIVITÉ
guitare - basse - batterie - piano - chant - théâtre

INSCRIPTIONS OUVERTES

41 ch. des Palettes - Grand-Lancy - info@imagina-son.com - 076 567 49 64

novelec
Electricité Télécom
022 794 13 10

Votre électricien de proximité
Partenaire Swisscom et SIG

Route du Pont-Butin 70
CH 1213 - Petit-Lancy
electricite@novelec-ge.ch

 **Bischof sa**
6a, CH. DU CLOS • 1212 GD-LANCY
TÉL. 022 794 56 11 • FAX 022 794 69 51
VISSERIE-OUTILLAGE
fournitures industrielles
info@bischofsa.ch • www.bischofsa.ch

Villa Tacchini

ON RECHERCHE DE NOUVEAUX MEMBRES!

La Villa Tacchini est une association ancrée dans la commune depuis plus de 40 ans. Entre l'accueil libre des adolescents à la Villa, les événements culturels au pavillon et les fêtes sur le quartier, notre établissement est un bastion pour les jeunes et les associations de la place.

Aujourd'hui, notre comité de gestion est en manque de forces vives. Nous recherchons donc de nouveaux membres, afin de venir prêter main forte, pour réaliser ensemble les aspirations des habitants du quartier et des jeunes! L'équipe et le comité de gestion ont envie d'évoluer et de le faire avec votre motivation et votre implication!

Si vous êtes intéressé ou avez des questions, soyez le bienvenu dans

nos locaux du mardi au vendredi ou écrivez-nous directement à: mq.tacchini@fase.ch



Bourse aux Vêtements

Prochaines dates

- Jeudi 7 avril
- Jeudi 28 avril
- Jeudi 5 mai

(dépôt de 14h à 18h30; ventes et remboursements de 14h à 19h)

- Samedi 2 avril
- Samedi 7 mai

Vente uniquement de 9h00 à 12h00

Lieu des ventes

Ecole En Sauvy
40, ave Curé-Baud – Grand-Lancy
Nate: 079 612 10 34
www.bourseauxvetementslancy.ch

Reprise des activités au CAD et à la Nouvelle Roseraie

LE CAD ET LA NOUVELLE ROSERAIE REPRENENT leurs activités après une énième pause covidienne.



Afin que, de leur côté, les seniors retrouvent l'envie de sortir de chez eux et participent à des activités de loisirs, nous avons sélectionné quelques événements que nous vous présentons dans ce numéro du "Lancéen".

Les séjours à thèmes de la Nouvelle Roseraie

Cette maison de Vacances seniors offre des séjours encadrés. Elle permet également le répit des proches aidants qui n'osent pas laisser un parent âgé seul à

la maison. Tous les détails dans le flyer ci-dessous.

Les jeudis littéraires du CAD: le roman policier

Jeudi 7 avril, de 14h30 à 16h30.

Avec Janine Dufour, Nelly Leduc et Roger Simon-Vermet.

Comédien: Jean-Sébastien Simon
Deux autrices et un auteur de polar, tous trois seniors, présenteront chacun leur œuvre par l'angle d'une thématique choisie et à travers des extraits finement sélectionnés, lus par un comédien. Arme du crime, choix des mots ou rencontre de deux mondes opposés, le public sera largement invité à prendre part au débat sur comment se construisent l'histoire et l'intrigue d'un roman policier.

Entrée libre.

Inscriptions: Secrétariat CAD, T. 022 420 42 80.

Aurélie Epiney

Séjours pour seniors



La Nouvelle Roseraie se situe à St-Légier au-dessus de Vevey.

Chambre tout confort CHF 875.- par semaine.

Vacances alliant confort et activités dans une ambiance conviviale, chaleureuse et en toute sécurité (24h/24).

Renseignements et inscriptions Tél. 022 420 42 90 vacanceseniors@hospicegeneral.ch

Animations à chaque séjour sur les thèmes, Lac, Montagne et Culture.

Un cadeau spécial bien-être vous sera offert durant les séjours 2022!

Hospice général

Guerre en Ukraine: le geste solidaire d'un Lancéen

EN CE DIMANCHE SOIR DU MOIS DE MARS, FACE

aux terribles images diffusées au journal télévisé sur fond de guerre en Ukraine, Olivier, un Lancéen de 51 ans, prend une décision: il va remuer ciel et terre pour faire parvenir du matériel pompier aux sinistrés ukrainiens. Sans perdre une minute, il se met en contact avec ses connaissances actives dans des corps de sécurité... et récolte en quelques jours 2 tonnes de matériel! Bottes, vestes et pantalons anti-feu d'intervention, casques de protection avec papiers, casques F1 (casques feu typiques), tenues d'intervention type ambulance, visières pour casques, pansement individuel hémostatique pour

les populations blessées sous les bombardements. Bref tout type de matériel de base d'intervention pour équiper sur place les pompiers et la population est placé dans des cartons, prêt à être acheminé de suite par camion vers l'Ukraine, par l'intermédiaire de la branche genevoise de la société Ukrainienne en Suisse, une association fondée en 1945 qui agit en soutien de l'Ambassade d'Ukraine à Berne et de la Mission permanente d'Ukraine auprès de l'ONU et d'autres organisations internationales. Profitant de ce transport sûr vers deux dépôts mis à disposition par la Pologne et la Roumanie, notre Lancéen a égale-

ment pris l'initiative de livrer deux tonnes de riz, obtenues grâce aux dons financiers de ses contacts et proches amis. Si vous souhaitez à votre tour amener du réconfort aux sinistrés d'Ukraine, consultez le site de la

société Ukrainienne en Suisse qui vous donnera toutes les informations utiles pour agir le plus efficacement possible: <https://swiss-ukrainian.ch/fr/>

Kaarina Lorenzini



Vitrierie de Lancy
A. Werner
 Verres isolants
 Menuiserie
 Vitrierie - Vitrux

3, chemin du 1^{er} Août
 TEL 022 794 62 92

1212 Grand-Lancy
 Fax: 022 794 73 02

VOLPE METAL

CHARPENTE
 CONSTRUCTION MÉTALLIQUE
 RÉALISATIONS SUR-MESURE
 DÉPANNAGES & AUTOMATISATIONS



14, ch. Gérard-de-Ternier
 CH-1213 Petit-Lancy
 T. +41 22 304 15 20
 info@volpesa.ch
 www.volpe.swiss

HORMANN

24h/24 - 7j/7

PFG

POMPES FUNÈBRES GÉNÉRALES
 Maison Funéraire - Piétéance

CAROUGE
 PETIT-LANCY

022 342 30 60
 www.pfg-geneve.ch

Jean Fontaine Vive Courty

**Pépinieriste Paysagiste
 Conseil**

32, chemin de Grange-Collomb
 1212 Grand-Lancy
 +41 79 624 77 83
 jean.fv@hotmail.com

SERVICE RAPIDE
 Inst. sanitaires
 Dépannage
 Entretien
 Transformation

Alain CHABLOZ

2, Place du 1^{er} Août
 1212 GRAND-LANCY

☎ 022 794 70 70
 Natel 079 202 26 10

**Merci
 de favoriser
 nos annonceurs!**



La Licorne

Centre aéré les mercredis
 pour enfants de 4 ans à 10 ans

Accueil en mi-journée
 ou en journée complète
 15 places encore disponibles
 dès février 2022

Inscription sur le site internet :
www.lalicornerd.com
la.licorne.sarl@outlook.com
 Tél. 022 880 15 05

smeg



Quelle est votre couleur ?

PROMÉNAGER^{SA}
 des professionnels au service de la perfection

Place du Premier-Août 2
 1212 Grand-Lancy
 vente@promenager.ch
 Tél. 022 311 85 88

Du lundi au vendredi de 7h30 à 17h30

Création 2022

Le dortoir

du 24 avril au 8 mai 2022
 Horaires et relâche sur www.cie-acrylique.ch

Troupe Acrylique Junior
la Bande J

Théâtre de la Parfumerie
 Réservations 022 341 21 21 ou reservation.parfumerie@gmail.com



ANNULATION DE LA FÊTE DU BONHOMME HIVER 2022 AU TERRAIN D'AVENTURE DU PT-LANCY

L'ÉQUIPE D'ANIMATION ET LE COMITÉ DE l'Association du Terrain d'Aventure du Petit-Lancy ont dû, cette année encore, renoncer à proposer une fête du Bonhomme Hiver ouverte au public.

En effet, à l'époque où il fallait commencer les démarches pour son organisation, les mesures étaient encore très restrictives. Ce n'est pas de gaieté de cœur que nous avons pris cette décision. Ainsi, pour fêter malgré tout, nous organiserons une petite fête pour les enfants du Terrain un mercredi en mars.

Nous vous remercions d'en prendre bonne note et au plaisir de vous retrouver à la Fête du Bonhomme Hiver dans sa formule habituelle en 2023.

L'équipe et le comité du Terrain d'Aventure du Petit-Lancy

Nouvelles de la MQ Sous l'Etoile

AG de l'association



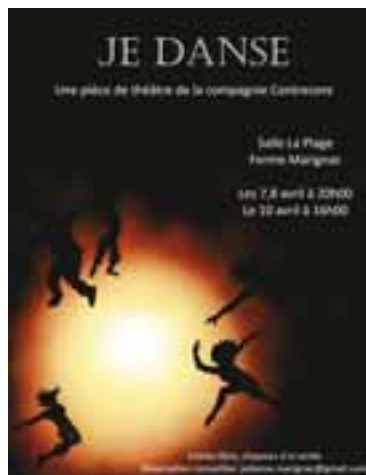
Salle La Plage / Ferme Marignac
28 av. Eugène-Lance / Gd-Lancy



"Je danse" création théâtrale de la compagnie Contrecore
Jeudi 7 et vendredi 8 avril à 20h00
Dimanche 10 avril à 16h

Une route de campagne la nuit. Au loin, un rond-point. Une discussion naît entre cinq personnages immergés dans un univers absurde. On vacille entre éloge de la nuit et obsession du jour et de la lumière. On pense trouver dans la nuit la liberté. Mais la nuit nous rattrape, nous dépasse. Quand je dis pied, tu hurles hérisson.

La compagnie amatrice Contrecore est composée de jeunes artistes se destinant à des métiers du théâtre ou ayant un lien avec les arts de la scène. *Je danse* ouvre un espace d'expérimentation et de création pour toutes sortes



d'arts qui se mélangent et s'enrichissent.

Texte: Thomas Ischi
Mise en scène: Thomas Ischi, Mila Maridat
Chorégraphie: Léa-Lou Girod
Création musicale: Noé Thévenoz
Jeu: Jérémie Maridat, Maé Maridat, Mila Maridat, Laurent Schefer, Alice Thévenoz, Vincent Barbey, Mélina Brunner et Maxime Coeytaux
Entrée libre, chapeau à la sortie
Réservations conseillées:
jedanse.marignac@gmail.com

La Mq Sous l'Etoile récupère tout matériel d'hiver

Le printemps arrive tout soudain et certains rangements ou nettoyages l'accompagnent peut-être?

Pour ses sorties "Neige en famille" la Maison de quartier récupère volontiers des habits chauds de toute taille et en bon état: gants, bonnets, bottes, combinaisons ou pantalons et anoraks. Merci de les apporter à l'accueil de la Maison de quartier du lundi au jeudi de 14h à 18h ou de nous appeler au 022 794 55 33 si vous souhaitez que nous venions les chercher.

Un projet intergénérationnel autour du sommeil

«Le sommeil est le plus excellent cordial que la nature ait préparé pour l'homme». Proverbe anglais.

NOUS PASSONS ENVIRON UN TIERS DE NOTRE vie endormi, soit l'équivalent de 109 jours sur une année, ou de 24 ans sur une vie de 80 ans. Pourtant, depuis une vingtaine d'années, les chercheurs observent un raccourcissement important de la durée des nuits, et ce, notamment chez les enfants, ce qui est un véritable problème de santé publique. En effet, alors que les enfants d'âge scolaire devraient dormir 9 à 11 heures par nuit, la moyenne ne s'élève qu'à 8h30! On appelle cet écart le "retard de sommeil", et, lorsqu'il devient chronique, celui-ci a des effets désastreux sur le développement de l'enfant: déficit de l'attention, impulsivité, difficulté à moduler ses émotions, et baisse des résultats scolaires. Des chercheurs français ont pu observer que les enfants souffrant d'un retard de sommeil chronique présentaient les mêmes problèmes de scolarité et de comportement que les enfants dits hyperactifs. On sait aussi qu'à tout âge le sommeil joue un rôle essentiel pour la mémorisation des nouvelles informations, et que pendant le sommeil se produit un phénomène de nettoyage/détoxification du cerveau.

Forts de ce constat, de nombreux programmes psycho-éducatifs autour du sommeil ont été développés à travers le monde, avec le défaut de ne pouvoir être mis en place que par des professionnels de la santé et du sommeil, ce qui les rendait difficiles d'accès pour les écoles. C'est ainsi qu'une équipe de psychologues lyonnaises associée à une équipe enseignante a eu l'idée de créer un programme qui pourrait être réalisé de A à Z par des enseignants du primaire: "Mémé Tonpyj" était née. Ce programme très complet, composé de dessins animés, de bandes dessinées et d'exercices amusants a déjà montré des résultats très intéressants dans les écoles françaises, avec des enfants qui dorment en moyenne une demi-heure de plus par nuit après avoir participé au programme! C'est pourquoi il nous a paru très intéressant de le reproduire à Lancy, en y ajoutant une touche "VIVA", à savoir en l'intégrant à nos projets intergénérationnels. En effet, nous avons depuis longtemps à cœur d'organiser des rencontres qui facilitent les interactions sociales, la

transmission et les échanges de compétences, et changent les représentations du vieillissement, notamment que l'on peut être «vieux» et très actif, et que nos ressemblances dépassent de loin nos différences... Ce sont donc des aînés qui porteront le projet, en collaboration avec l'équipe de l'association et cinq enseignants d'écoles lancéennes. Et ainsi, nous avons besoin de vous, Mesdames et Messieurs, pour constituer les premiers groupes de "Mémés (ou Pépés) Tonpyj" en chair et en os. Vous allez apprendre beaucoup aux enfants, bien plus que le contenu du programme, et vous allez vous faire du bien aussi: les projets intergénérationnels ont un impact positif sur le bien-être, l'humeur, l'estime de soi et la mémoire! Nous organisons cette activité sur six séances de 90 minutes, une fois par semaine, entre la semaine du 25 avril et celle

du 30 mai, les mercredis matin et vendredis matin et après-midi, dans deux écoles du Petit-Lancy et deux écoles du Grand-Lancy. Une formation pour prendre en main le matériel sera organisée au début du mois d'avril lors d'un moment convivial. Alors... osez faire le premier pas, et nous nous ferons un plaisir de cheminer sur ce projet avec vous, de belles surprises vous attendent! En ces temps difficiles, c'est aussi un bon moyen de se changer les idées, l'espace de quelques heures... Pour tout renseignement, appelez-nous au 022 792 51 43.

Alison Hirt, psychologue et
Anne-Claude Juillerat Van der Linden,
présidente de VIVA



Deux Lancéens au Marathon des Sables 2022



laquelle tout coureur de longue distance a envie de participer au moins une fois dans sa vie», expliquent les coureurs lancéens.

Cette course de 6 étapes en 7 jours a lieu dans le désert sud-marocain et se déroule selon le principe de l'autosuffisance alimentaire.

Chaque coureur porte donc sa nourriture pour les 7 jours, avec un minimum de 2'000 calories obliga-

toires par jour. Le poids du sac à dos complet doit faire au minimum 6,5 kg et au maximum 15 kg. Ce poids ne comprend pas la quantité d'eau journalière distribuée par l'organisation. Tout habit ou matériel non obligatoire que le concurrent emmène avec lui est répertorié lors du contrôle avant l'épreuve et doit impérativement rester avec le coureur tout au long de la semaine. Il est interdit de le jeter ou de s'en défaire.

Le Marathon des Sables nécessite une préparation physique et mentale importante. A la difficulté de la fatigue accumulée jour après jour, s'ajoute un environnement particulièrement hostile pour l'homme: une température pouvant atteindre 48° en pleine journée et 3° la nuit, un terrain particulièrement difficile (sable, dunes, pierres), un confort et

hygiène rudimentaires (campement avec tente berbère ouverte, une quantité d'eau réduite au strict minimum) et une nourriture lyophilisée», énumèrent nos concurrents.

Un défi solidaire

En dehors de l'exploit sportif que représente cette manifestation pour des amateurs de course à pied comme Daniel Ribbi et Sanae Abarkha, la solidarité sera au cœur de leur engagement:

Comme c'était déjà le cas lors de la 30^{ème} édition du Marathon des Sables en 2015, leur participation servira à soutenir leur association et un magnifique projet au Burkina-Faso: «Pour nous, cette course est une réelle aventure humaine, car nous avons choisi de courir pour notre projet humanitaire sous les couleurs de notre Association Rose des Sables et nos partenaires; l'Association genevoise IAS et notre partenaire local au Burkina Faso, l'Association ATM. Ce projet, qui a déjà démarré depuis 2020, contribue, d'ores et déjà, à aider la population de Kombissiri (région du centre sud du Burkina Faso) ainsi que des régions diverses au Maroc.

Malgré la situation complexe en relation avec la Covid, nous avons pu compter sur le soutien de nombreuses communes genevoises, dont la Ville de Lancy, mais également la Ville de Genève ainsi que plusieurs entreprises privées et des particuliers. Des soutiens financiers qui nous ont permis de réaliser la réhabilitation totale d'un important centre de santé à Kombissiri, ainsi que d'avoir pu construire un château et une adduction

d'eau juste avant l'arrivée de la sécheresse des mois de mars-avril. Nous avons également pu compter sur des dons de matériel médical ou scolaire ainsi que plus de 2'000 kg de vêtements déjà acheminés au Burkina Faso et au Maroc. Nous aimerions profiter de cet article pour remercier du fond du cœur la Ville de Lancy et l'ensemble de nos donateurs. Nous profitons également pour vous informer que nous effectuerons cette course avec un t-shirt de grande qualité, nous permettant d'affronter les températures du désert. Il s'agit du t-shirt officiel Rose des Sables comportant les logos de nos donateurs principaux et qui sera remis sur demande dès CHF 100.—de don. Les bénéficiaires seront naturellement intégralement destinés à nos projets 2022. Pour plus de renseignements sur cette aventure et si vous avez envie de soutenir ces concurrents méritants et leur Association vous pouvez contacter Daniel Ribbi au 079 607 76 30 ou Sanae Abarkha au 076 768 96 81 ou écrire à info@rosedesables.ch. Des informations détaillées ainsi que le suivi des projets peuvent également être consultés sur le site www.rosedesables.ch et sur les comptes Instagram et Facebook de l'Association.



APRÈS PLUSIEURS REPORTS, LE MARATHON des Sables aura bien lieu cette année du 25 mars au 4 avril prochain. Il s'agit de la 36^{ème} édition de cette course extraordinaire pour laquelle 1'100 coureurs se sont inscrits pour 50 nationalités différentes. Il y aura 39 Suisses au départ et parmi eux, deux sont des Lancéens: Daniel Ribbi et Sanae Abarkha courent sous les couleurs de leur Association Rose des Sables. Une deuxième édition après celle de 2015 pour Daniel, alors qu'il s'agira de la toute première participation pour Sanae.

Selon leurs propres dires, ils tenteront de représenter au mieux les couleurs de notre Ville de Lancy avec, comme seul objectif, de franchir cette ligne d'arrivée tant convoitée. «Le Marathon des Sables est une épreuve mythique de course à pied d'environ 250 km à



PORTES OUVERTES
Dimanche 10 avril 2022
au TC Lancy-Fraisiers

Essai gratuit de 20 minutes
Pour nouveaux joueurs
Prêt du matériel

Inscription sur www.padel-academy.ch

PADEL
LANCY

Tennis Club de Lancy-Fraisiers, avenue Curé-Baud 84, 1212 Grand-Lancy



Bande J — troupe Acrylique Junior

LA NOUVELLE CRÉATION DE LA BANDE J — troupe Acrylique Junior promet de nous emmener une fois de plus dans le monde bouleversant de l'adolescence. Monde de mutations, de possibles, de changements paradoxaux. Pour en déceler les mystères, les pratiques, les secrets, nos jeunes interprètes vont se trouver cette saison dans un dortoir. Une situation particulière de vie en groupe qui va révéler les travers, les qualités, les perversions de chacun et de chacune.

Un lieu d'un réalisme cru et un formidable laboratoire d'inventions. Le Dortoir, lieu à la fois de promiscuité et de soli-

tude, sera une chronique faite d'impressions furtives, un alliage de douceur et de cruauté qui confronte le passé avec le présent.

La création aura lieu au Théâtre de la Parfumerie du 27 avril au 8 mai 2022. Toutes les infos horaires et relâches sur www.cie-acrylique.ch
Réservations: 022 341 21 21 ou reservation.parfumerie@gmail.com

Toutes les infos sur:

Les Ateliers danse et théâtre
Acrylique: www.cie-acrylique.ch

Un jour, une Conseillère administrative 1/3

Sur les traces de Corinne Gachet à La Chapelle

Connaissez-vous vraiment les magistrats lancéens? A travers cette série de 3 reportages, vous pourrez les suivre lors d'un déplacement sur le terrain. Dans ce premier volet, la Maire Corinne Gachet a rendez-vous avec l'athlète Céline van Till sur le Parcours sportif de La Chapelle...

LE FROID EST PIQUANT EN CE MATIN DU 3 MARS.
Corinne Gachet a rendez-vous avec

Céline van Till, athlète paralympique de haut niveau qui réside dans le quartier de La Chapelle depuis l'été 2018. Ensemble, elles vont essayer quelques-uns des engins du Parcours sportif long de 1 km qui sera inauguré le 7 mai prochain. Devant le regard amusé de passants qui vaquent à leur routine quotidienne, Corinne et Céline s'échauffent en réalisant quelques pompes, puis lisent attentivement les panneaux indicatifs et s'attaquent enfin au premier poste. En marge des exercices, la discussion est animée entre la professionnelle du sport et la maire de Lancy. Elle porte sur l'importance de cette installation sportive qui, à l'instar du potager communautaire, crée du lien social en suscitant des rencontres entre les habitants du quartier.

De plus, c'est excellent pour la santé et, cerise sur le gâteau, c'est gratuit! Le parcours comporte des postes permettant aux personnes en chaise roulante de s'entraîner: cette notion d'intégration est chère à Céline, elle qui a fait de ces installations son terrain d'entraînement exclusif durant le confinement. Avec un grand professionnalisme, elle explique à Corinne les exercices possibles à pratiquer, lui montre les positions correctes et l'encourage dans ses efforts. La magistrate ne recule devant aucune difficulté et suit avec application les explications de la jeune sportive. Toutes les images de cette belle rencontre sont à découvrir sur la page facebook du "Lancéen".

L'actualité de Céline

Athlète internationale de para-dressage, Céline van Till quitte à 27 ans le monde de l'équitation pour celui de l'athlétisme. Après avoir arrêté en 2021 sa carrière de sprinteuse, elle relève cette année un nouveau défi: le cyclisme! Avec son vélo taillé sur mesure, elle va bientôt se lancer sur les routes d'Italie, de Belgique et d'Allemagne aux côtés de l'équipe suisse. Pour tout savoir de l'actualité de Céline: <https://celinevantill.ch> Et pour connaître son histoire, lisez son livre: "Tout est possible. D'une situation à une autre", Slatkine, 2021.



Lecture attentive des consignes



Petite séance d'échauffement devant le premier engin



Déplacement vers le prochain poste



Reportage et photos: Kaarina Lorenzini

ATELIERS ARTISTIQUES POUR ADULTES ET ENFANTS
Personnes atteintes dans leur santé, en situation de handicap ou tout public

ARTS-PLASTIQUES ET VISUELS
CÉRAMIQUE
DANSE ET MOUVEMENT
OLFACTION

Inscriptions et infos :
www.unbrincreatif.ch ou contact@unbrincreatif.ch
Route du Grand-Lancy 6 - 1227 Les Acacias

BAUD FILS MINIMAX SA
MATÉRIEL DE LUTTE CONTRE LE FEU
Bernex - 022 850 08 18 - www.baud-fils.ch

HOME TECH SERVICES S.A.
Site européen homologué et engagé dans le développement durable, depuis 1982
MOBILIER - AGENCEMENTS - PORTES ET FENÊTRES - SERVICES POUR LES PROS DE L'IMMOBILIER

www.hts.ch

mady coiffure
Pl. des Ormeaux 2
1213 Petit-Lancy
t 022 782 25 96

MOUTINHO SÀRL
GYPSERIE - PEINTURE - PAPIERS-PEINTS

WWW.MOUTINHO.CH • E-MAIL : CONTACT@MOUTINHO.CH
TÉL. +41 22 860 14 85 • FAX : +41 22 860 14 86

ALTUN S.A.R.L.
RÉNOVATIONS BÂTIMENTS

Plâtreries / Peintures / Carrelage / Parquet
022 731 39 17
Page facebook: @altun2002
Av. Eugène Lancee 80—1212 Grand-Lancy

Borella & fils
Décoration d'intérieur
Pierre-Yves Borella succ.
Rte du Grand-Lancy 68 • 1212 Grand-Lancy
Tél. 022 794 20 00 • pyb@borelladeco.ch

Merci de favoriser nos annonceurs!

MON IDEAL Wellness CENTER

OFFRE SPÉCIALE - 20% POSE VERNIS SEMI-PERMANENT
www.wellnesscentremonideal.com

022 300 0091

Cosmos, le chien lancéen globetrotter



Bonjour à toutes et à tous! Ce mois-ci, Cosmos et moi vous proposons de découvrir un de nos endroits préférés de Suisse (et certainement le plus connu aussi). Bienvenue en Valais, plus précisément à Zermatt!

POUR SE RENDRE À ZERMATT, IL FAUT obligatoirement prendre le train, car les voitures sont interdites dans le village. Le billet coûte Fr. 16.40 aller-retour (valable plusieurs jours) et les chiens paient demi-tarif. Un immense parking couvert et sécurisé de plus de 2'000 places est disponible à Täsch et coûte Fr. 8.- pour 4h00 ou Fr. 16.- par jour. La gare se trouve directement à l'intérieur. Nous avons passé notre séjour à l'*Alpine Lodge*, un peu en retrait du centre du village, ce qui était très agréable pour profiter du calme et de la vue imprenable sur le Cervin, depuis notre lit. En outre, Cosmos y a été très bien accueilli. Que faire à Zermatt avec son chien? De la RANCO voyons! Il existe des dizaines d'itinéraires différents, dont les paysages sont tous plus majestueux les uns que les autres. Voici ceux que l'on vous propose de découvrir

Le sentier des 5 lacs
Le sentier des 5 lacs, c'est une magnifique randonnée sous forme de boucle de 10 kilomètres, accessible même aux enfants. Nous avons pris le train jusqu'à la deuxième station pour économiser un peu les pattes de Cosmos au départ. Ensuite, nous avons suivi le sentier, en pente relativement douce, jusqu'au glacier. Les vues sur le Cervin font partie des plus belles que j'ai eu l'occasion d'admirer à Zermatt. A faire absolument!

Le Schwarzsee
Le Schwarzsee (lac noir) se situe au pied du Cervin. On peut s'y rendre en télécabine, ou à pied, depuis le centre du village. La randonnée grimpe un peu, mais elle est magnifique et vaut vraiment le détour. Il faut compter 9 km pour monter au lac, soit environ 18 km en aller-retour, ou en boucle en redescendant par Furi. Je

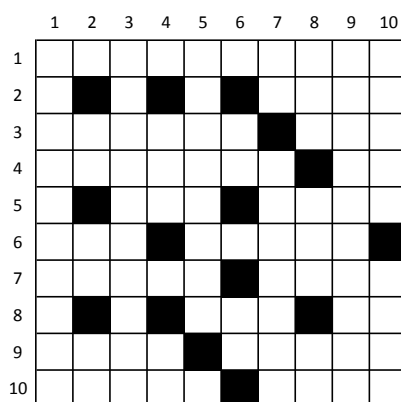
déconseille d'y aller avec de jeunes enfants, car il y a un passage près du pierrier et la balade est assez sportive. Par contre, la vue depuis le lac est grandiose.

Le Jardin aux plantes Ricola
Depuis le centre du village, il est possible de monter au Jardin aux Plantes Ricola en 30 minutes environ, soit 2 km de marche (4 aller-retour). Sur place, vous découvrirez les 13 plantes qui font la renommée des célèbres bonbons suisses. Point bonus: un bar d'alti-

tude a été installé à 100 mètres, avec des chaises longues en face du Cervin. Un moment de détente à tester! Pour le reste, on vous laissera découvrir par vous-même toute la richesse de la région. Que vous soyez un amateur de grosses randonnées ou que vous préférerez les balades plus tranquilles, il y en a pour tous les goûts!



MOTS CROISÉS par Gilberte Andrey-Follonier



- HORIZONTALEMENT:**
- Bénédiction papale (3 mots)
 - Ancienne monnaie espagnole
 - Au plus vite - La première
 - Tourtes salées - Symb. chim. de l'astate
 - Destinée - Plantigrade
 - Longue durée - "Reprise" en boxe
 - A point - Monnaie d'Iran
 - Grande voile - ... départ!
 - Essaim - De la famille des lézards
 - Expérimente - Crochet double

- VERTICALEMENT:**
- Exclusivement
 - Parcours - Petit cours - Grande union
 - Des fadaises
 - Là - Conjonction
 - Mises à prix
 - Appel (phon.) - Fleuve d'Italie
 - Métal précieux - Etre enchanté
 - Imite le cerf - D'une seule couleur - Canton suisse
 - Des caquetages
 - Petites îles - Baudroie

SOLUTION du N° 369

- HORIZONTAL:**
- Corned-beef
 - Ait - Âpre
 - Oindre
 - Cri - Clôt
 - Hi - Enoue
 - ETA - Gris
 - Pipelet - Fi!
 - Istres - Fût
 - Joie
 - Déserteurs
- VERTICAL:**
- Cloche-pied
 - Iritis
 - Rani - Aptes
 - Nid - Er
 - Etrangleur
 - Ores
 - Ba - Cuit - Je
 - Epiles - Fou
 - Er - Se débiter
 - Festivités

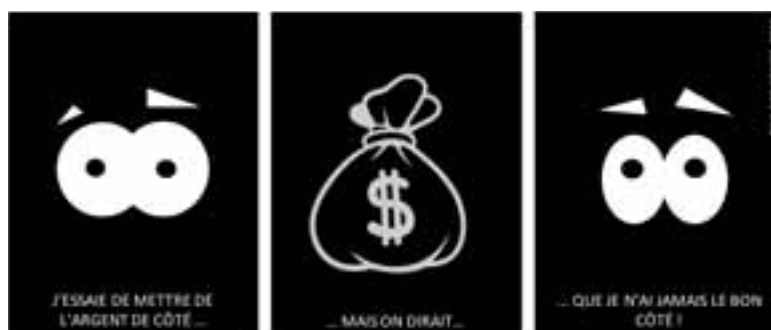
Le SUDOKU de Maylis

	3			2		1	8	
1		6			9			2
9			8			3		
	2		5		3			1
				9		7		
	9		7				2	4
	7	3		6				
			1			9		3
	1			3			5	

SOLUTION du N° 369

2	4	9	7	1	5	8	3	6
7	6	1	2	3	8	4	9	5
8	3	5	6	9	4	1	7	2
4	7	2	8	5	6	3	1	9
9	1	6	3	4	7	5	2	8
3	5	8	9	2	1	6	4	7
1	9	7	5	8	3	2	6	4
5	2	4	1	6	9	7	8	3
6	8	3	4	7	2	9	5	1

"ECONOMIE"



Michel Terrier

Entreprise générale d'électricité

Maitrise+Fédérale

- Projets / Etudes - Installations courant fort & faible - Contrôle OIBT
- Installations Informatique & télécom - Dépannage & Maintenance

- Tél: 022 7561441 / Mob: 079 3363132
- 6 Route des Jeunes - 1212 Grand-Lancy

m.terrier@bluewin.ch - www.michel-terrier.ch

Achat de bijoux en or, lingots, pièces, or dentaire, etc.
Peu importe l'état. Recherchons également: couverts, bijoux, pièces et lingots en argent, ainsi que toutes pièces horlogères: montres bracelets ou de poche, pendules, fournitures horlogères toutes marques, même cassées. Achat d'étain et d'argenterie au meilleur prix.

N'hésitez pas à appeler, même pour de petites quantités!
Faites vos fonds de tiroir!
Déplacement à domicile et devis gratuit.

Charly Gerzner:
079 309 53 39



EDS EBENISTERIE SCHNEEBERGER www.dzschneeberger.ch



M. PEREZ

MACHINES DE NETTOYAGE
DOGNY
46, Rue du Grand-Lancy

Tél. 022 794 53 54
Fax 022 794 53 02

MACHINES ET PRODUITS DE NETTOYAGE - RÉPARATIONS ET LOCATIONS

 **Domin'EAU** sàrl

Installations sanitaires - Dépannage - Débouchage - Entretien

Le plombier à votre service !

Chemin des Verjus 4 1212 Grand-Lancy
Tél. 079 630 38 72
www.domineau.ch

BATEC BATEC Direction de Travaux SA

Route de Chancy 59 - 1213 Petit-Lancy
Tél. 022 793 73 81 - Fax: 022 793 73 91
batec-ge@batec-ge.ch - www.batec-ge.ch

BATRA S.A.
ENTREPRISE DE BÂTIMENTS ET TRAVAUX PUBLICS

39, avenue des Communes-Réunies
1212 Grand-Lancy
Tél. 022 794 48 00 Fax 022 794 51 40

MODULANCY

PLÂTRERIE Rte du Port-Saint 72
1213 Petit-Lancy/GE

PEINTURE +41 22 879 69 24

TRAITEMENT BOIS info@modulancy.ch

PROTECTAPEEL www.modulancy.ch

PAPIERS PEINTS

89

FAIT SELON VOS DERNIÈRES VOLONTÉS
en évitant des soucis à vos proches
avec le contrat de
PRÉVOYANCE FUNÉRAIRE

MURITH
PERMANENCE TÉLÉPHONIQUE 24H/24H
89, BLD DE LA CLUSE-GENÈVE
Tél. 022 809 56 00

Morerod SA

Ferblanterie
Installations
sanitaires et Travaux
d'entretien

Concessionnaire
des Services industriels

Avenue du Petit-Lancy 28 - 1213 Petit-Lancy
Téléphone 022 793 12 28

Jessica
Coiffeuse



1212 Grand-Lancy
T. 077 936 20 91
Egalement à domicile

VITRERIE D'ONEX

M. & R. Ricci SA
Vitrerie - Miroiterie
Stores - Encadrements

36, Av. du Gros-Chêne
1213 Onex
vitrerie-onex@vitriers.ch
www.vitrerie-onex.ch



Tél. 022 792 44 92

Fiduciaire Edmond GOLAZ Sàrl

Une Fiduciaire proche de vous
et à l'écoute de vos besoins
pour l'établissement de:

- Déclarations d'impôts
- Comptabilité - TVA
- Tous travaux administratifs

NB En cas de besoin nous nous déplaçons à votre domicile.

32 Chemin Daniel-Hy 022 309 76 11
1213 Petit-Lancy informations@figsarl.ch

cuisine art & bois

NOUS CRÉONS
VOTRE ESPACE
CUISINE, DRESSING,
& CELLIER À VINS

35 Avenue des Moirgries
CH-1213 Petit-Lancy / Genève

WWW.CUISINEARTETBOIS.CH

35 ans
1982-2017

René STEINER sa

Tél. 022 823 05 11

Peinture - Papiers Peints
Revêtements de façades - Cloisons légères

2, chemin Louis-Hubert - 1213 Petit-Lancy
www.steinersa.ch

MENUISERIE
G. BOSONNET
Ricardo PARENTE SUCC.

Tél. : +41 22 792 16 13
Fax : +41 22 793 56 32
Natel : 078 686 51 10
E-mail : gr.bosonnet@bluewin.ch




Arrêt sur images...

Exposition Espace Gaimont 06/03/22



C'est à l'Espace Gaimont que les artistes du GHPL ont uni leurs forces à celles des bénévoles de l'association VIVA pour proposer une magnifique exposition et des activités tous publics autour des oiseaux, alors que la nature commence timidement à se réveiller dans les jardins alentours.



LES CLICHÉS DE NOS LECTEURS

Bernard Salesse-Lavergne: "Conférence au sommet", tous les matins entre 7h30 et 8h30, des dizaines de corneilles sur trois arbres du Pt-Lancy.



Frédérique Salvisberg: photo prise depuis le haut du parc Navazza, un matin du mois de novembre dernier.



Montserrat Piñeiro: lever de soleil sur le Plateau, au Petit-Lancy.



Jacques Fuchs: les "rails de lumière" sur la route de Chancy.



Envoyez-nous vos photos de Lancy à: redaction@lelanceen.ch

Retrouvez plus de photos sur www.facebook.com/lelanceen et sur Instagram!

Offre de printemps colorée.

Prime de commande
CHF 1'000.-*



SANTA FE



TUCSON



IONIQ 5

PRIME DE COMMANDE CHEVALLEY pour véhicules et versions en commande sélectionnés (sans version IONIQ 5 First Edition) de CHF 1 000.-. Prix de vente nets recommandés sans engagement (TVA 7.7 % incluse). Exemples: 1) IONIQ 5 Vertex 72.6 kWh (217 ch) (CHF 60 800.- moins PRIME DE COMMANDE CHEVALLEY CHF 1 000.-) CHF 59 800.- | 2) TUCSON 1.6 T-GDi (180 ch) 4x4 autom. Vertex* (CHF 48 000.- moins PRIME DE COMMANDE CHEVALLEY CHF 1000.-) CHF 47 000.- | 3) SANTA FE 1.6 T-GDi Hybrid (230 ch) 4x4 Vertex* (CHF 63 700.- moins PRIME DE COMMANDE CHEVALLEY CHF 1000.-) CHF 56 700.-. - Consommation mixte normalisée: 1 17,9 kWh/100 km | 2 7,2 l/100 km | 3 7,6 l/100 km. Émissions CO₂: 1 0 | 2 163 | 3 172 g/km. Cat. de rendement énergétique: A | D | E. Uniquement pour les contrats clients conclus entre le 1.3.2022 et le 30.4.2022 ou jusqu'à nouvel ordre | immatriculation: du 1.3.2022 au 20.5.2022. - Toutes les promotions sont financées conjointement

par HYUNDAI SUISSE et par les partenaires officiels Hyundai participants. Non cumulable avec d'autres offres. - Plus d'informations: andre-chevalley.ch/promotion/offres-hyundai/ - III.: image emblématique. Hyundai décline toute responsabilité pour les éventuelles erreurs et omissions.

Venez découvrir nos offres attractives dans vos agences du Groupe Chevalley, votre partenaire officiel Hyundai!

GRUPE **CHEVALLEY** VOTRE PARTENAIRE AUTOMOBILE

GRIMM CENTRE PETIT-LANCY
Avenue des Morgines 26
022 879 13 00

COLARUSSO CENTRE VERNIER
Chemin Delay 50
022 341 40 35

AUTOS CAROUGE AGENT DE SERVICE
Route de Saint-Julien 46
022 309 38 38

Séance du Conseil municipal du 24 février 2022

La séance du Conseil municipal a débuté par une assermentation. Elle s'est poursuivie par des votes de crédits d'investissement pour se terminer par un débat autour du renvoi de la motion en faveur d'un plan de mobilité scolaire.

POUR LA DERNIÈRE FOIS, LE CONSEIL

municipal se réunissait à la Salle communale du Petit-Lancy en raison de la crise sanitaire avant de retrouver en mars, la salle historique de son conseil. La séance a débuté par la prestation de serment de Yannick Hanifi, en remplacement de Thierry Aeschbacher, démissionnaire de sa fonction de Conseiller municipal après 17 ans au Délibératif. Alain Fischer a été élu membre du Bureau en remplacement. Puis l'ordre du jour a subi 2 demandes de modification, notamment le retrait sur la motion d'analyse des besoins d'hébergements d'urgence pour les sans-abris, ces demandes qui ont été acceptées à l'unanimité.

Le Conseil administratif a fait un retour sur la motion "pour accélérer la transition écologique dans l'habitat lancéen" votée par le Conseil municipal il y a quelques mois et dont la proposition de l'Exécutif est de réaliser un crédit d'investissement d'un million de francs sur cinq ans. Cette proposition sera discutée prochainement en commission du développement durable. Le Conseil administratif a aussi informé les membres du Conseil que les panneaux photovoltaïques ont bien été installés sur le toit de la Maison de la Sécurité début février. Pour finir, une information a été faite par la magistrate en charge des travaux concernant les désagréments du chantier du tram 15 aux Palettes.

Votes à une très large majorité

L'arrêté pour l'aménagement du square Clair-matin présenté par Kristine Beun se fera en plusieurs étapes: la première



par démarches participatives dans le quartier, la seconde technique pour identifier les améliorations qui pourront être amenées aux aménagements et équipements de cet espace public, ainsi que par un travail social et de proximité avec les jeunes et les habitants du quartier.

L'arrêté sur la création de quatre éco-points pour un crédit d'investissement de CHF 430'000.- propose, outre une gestion optimale des déchets, un service de proximité à la population qui bénéficie d'un lieu de dépôt à maximum 150 à 200 mètres de son domicile. Une communication est d'ailleurs réalisée régulièrement pour présenter les avantages écologiques de ces réalisations, dont une baisse du flux routier dû aux utilisateurs et au ramassage porte à porte, trafic qui diminue considérablement du fait des écopoints. Les commissions développement durable et finances ont plébiscité ces constructions, qui seront largement acceptées lors du vote. Une demande sera déposée pour avoir un

état des lieux des immeubles qui sont encore aujourd'hui soumis à la levée des déchets porte à porte.

Etat des lieux des écoles lancéennes et de leur environnement

La motion du groupe socialiste "Pour la mise en place d'un plan de mobilité scolaire à Lancy" a occupé la suite de la séance. Ce texte prend exemple sur d'autres communes genevoises où des plans ont été mis en place afin de tenir compte des besoins des enfants qui peinent à se frayer un chemin dans la circulation actuelle. Le PDC propose une autre réflexion, au vu de l'aspect financier conséquent de ladite motion: donner cette mission au nouvel ingénieur mobilité et se concentrer sur une seule école. Il passe en revue les écoles sur Lancy pour en déduire que celles-ci sont dans leur majorité, entourées de parcs, de pistes cyclables et de cheminements sécurisés, mis à part l'école du Plateau, dernière ouverte et plus problématique. Le PLR propose une analyse

plus fine en renvoyant ce dossier à la commission de l'aménagement, suivi du MCG. Les Verts-e-s sont favorables sans réserve à cette motion et à son renvoi en commission sociale ou de l'aménagement. Le Conseil administratif rappelle qu'il n'est peut-être pas nécessaire d'opérer un tel travail pour chaque école, mais que se concentrer sur les plus problématiques serait peut-être plus opportun. D'où par ailleurs, des professionnels pourront dégager des principes généraux pour assurer la sécurité générale des périmètres de l'ensemble des bâtiments scolaires. L'Exécutif rappelle également que les 3 services (social, aménagement et sécurité) travailleront conjointement et de manière transversale sur ce dossier. In fine, le Conseil municipal a opté pour le renvoi en commission de l'aménagement par 30 oui et 3 abstentions.

Sophie Meylan

DÉCISIONS

À LA MAJORITÉ, LE CM A VOTÉ POUR

l'aménagement du square Clair-Matin par 34 oui et 1 abstention. Les membres du délibératif ont accepté par 33 oui et 1 abstention la création de quatre éco-points au chemin du Repos, square Clair-Matin, chemin de la Chapelle et chemin de la Caroline.

Prochaine séance

Jeudi 28 avril 2022 à 20h

Avis de conseillères et conseillers municipaux

Nancy Ruerat, PS



Cette motion vise à la mise en place de plans de mobilité scolaire, car la Commune a une responsabilité envers les enfants afin qu'ils puissent se déplacer de manière sûre et autonome sur le trajet de l'école.

Pour les enfants, le chemin de l'école représente une expérience particulière, sans qu'ils pensent toujours aux dangers qui les guettent le long de la route. Du fait de leur taille et de leur champ de vision diminué, il n'est pas aisé pour eux de circuler entre les voitures

et les bus.

De plus, l'intérêt majeur d'un plan de mobilité scolaire est la démarche participative, qui est prévue avec les élèves, les parents et les enseignant-es, mais aussi d'autres acteurs locaux.

L'idée est également de favoriser l'activité physique et de préserver l'environnement par la promotion de la mobilité douce et active. Différentes communes du canton de Genève, ainsi que d'autres cantons et différents pays en Europe, ont franchi le pas en adoptant de tels plans pour leurs territoires.

Vincent Daher, PLR

Nous l'avons évoqué lors de la séance du Conseil municipal, la plupart des écoles lancéennes sont placées dans des environnements protégés, entourés de verdure et de cheminements piétonniers sécurisés. Seules deux écoles, dont celle du Plateau, doivent



bénéficier d'une optimisation des accès piétonniers pour les élèves.

De plus, la révision sur le Plan directeur communal qui est en cours, a mené des élus et des experts à se pencher sur ces problématiques. L'analyse par la commission de l'aménagement permettra de gagner du

temps et d'intégrer directement ce point au PDCCom. Ce plan directeur qui régira le développement pour les 20 prochaines années de notre belle commune de Lancy.



Photo: Alain Grosclaude

Quartier des Palettes: une action transversale, multimodale et participative

Avec le square Clair-Matin (cf. *Le Lancéen* de décembre 2021), le quartier des Palettes est au cœur des préoccupations de Salima Moyard, Conseillère administrative en charge des affaires sociales et du logement. À l'écoute des besoins de la population, et en concertation avec les différents partenaires de la commune, son action vise à améliorer, à sécuriser et à rénover le quartier.

Écouter et comprendre

«Notre démarche est transversale, multimodale et participative», explique d'emblée Salima Moyard. L'incivilité de certains jeunes est le point de départ de nos actions. Nous allons à leur rencontre et nous écoutons leurs besoins. Mais la problématique est plus générale qu'il n'y paraît et toute la population a des attentes; il s'agit donc d'essayer de répondre à toutes et pas seulement à celles d'une catégorie d'habitants», explique Salima Moyard.

Favoriser la richesse du quartier

Les habitants sont très attachés à leur quartier, même s'il n'a pas toujours joui d'une image parfaite. Toutefois, sur le terrain, on découvre des richesses que les autorités s'attachent à valoriser en cassant l'image stigmatisante.

Moderniser: un mal pour un bien

Il y a quelques années, la Fondation communale immobilière de Lancy (FCIL) a racheté plusieurs allées de l'Étoile Palettes, immeuble emblématique, et a entrepris une rénovation d'envergure. Durant les anciennes législatures, les autorités se sont attaquées au problème du vieillissement des infrastructures. Si bien que le quartier connaît des travaux depuis plus d'une décennie. Et ce n'est pas terminé: le parking souterrain de l'immeuble va bientôt être rénové, un chantier qui pourrait durer jusqu'à trois ans.

Poursuivre les actions passées

Le Conseil administratif actuel poursuit l'action de ses prédécesseurs en appor-

tant des réponses concertées, pas seulement sous l'angle sécuritaire. «Cette problématique réapparaît par vagues, précise Salima Moyard. En octobre 2020, nous avons connu une recrudescence des incivilités qui a fait la une des journaux et a généré un grand sentiment d'insécurité au sein du quartier. Les restrictions sanitaires et le désœuvrement qui en a résulté chez les jeunes y étaient sans doute pour beaucoup, puisqu'ils se retrouvaient sans activités ni local pour se réunir. Mais la COVID-19 n'est pas seule en cause».

Recréer du lien

Comment recréer du lien avec les jeunes? Avec les responsables de la Maison de quartier Sous l'Étoile, les travailleurs sociaux hors murs (TSHM) et les chefs des services communaux concernés, le Conseil administratif organise des séances de concertation pour identifier les problèmes. «Les personnes âgées parlaient d'insécurité, les jeunes se plaignaient de n'avoir aucune structure pour s'occuper, comme un vrai terrain de foot qu'ils réclamaient depuis des années, pour ne citer que deux exemples», déclare Vincent Künzi, chef du service des affaires sociales et du logement, impliqué dans la démarche. Ainsi la Cellule de coordination entre tous les partenaires cantonaux et communaux (CICO), qui se réunit régulièrement pour aborder notamment les problématiques sociales et sécuritaires, a trouvé des solutions pour le quartier des Palettes en vue d'améliorer la qualité des espaces publics et d'assurer une cohésion

sociale mise à mal par les travaux et les incivilités.

Impliquer les habitantes et les habitants

Tous les services communaux – y compris la police municipale et les services de l'environnement, des sports et de la culture – se sont concertés et ont entrepris une démarche globale participative. Ainsi, des échanges directs, des interviews vidéo et des questionnaires distribués dans les boîtes à lettres ont donné lieu à des demandes très concrètes.

Travailler par étapes

La première étape était de préparer l'été 2021, notamment à l'aide d'activités et de démonstrations – yoga, football et rugby –, en collaboration avec le Service des sports. La commune a fourni aux jeunes du quartier un travail rémunéré à raison de 50% tous les jours. Les jeunes n'ont toutefois pas été les seuls bénéficiaires: une zone grillades a été aménagée et un potager urbain mis à disposition des familles, sur inscription.

Lutter contre le désœuvrement

Les travailleurs sociaux traitent les problèmes rapidement et la communication est constante. Les jeunes vont participer à la rénovation des sous-sols et réaliseront une fresque murale avec les habitants. «Nous pensons quartier, pas seulement jeunes, souligne Salima Moyard. Même si nos actions ont produit de bons résultats, il faut toujours rester humble et à l'écoute. C'est un travail de longue haleine».

Et la suite?

Quelques exemples concrets réussis:

- un studio de musique,
- un café communautaire en gestion accompagnée,
- un workout dessiné par les jeunes et pourvu de nouvelles machines,
- un city stade flambant neuf qui n'a subi aucune dégradation ni produit, par son utilisation, de nuisances pour les voisins et les voisins.

Une fois ce constat établi, quelle suite à donner à l'action des Autorités? Maintenir l'intérêt, la présence et la concertation. Et préparer l'été 2022. Le Conseil administratif va continuer d'investir et de s'investir. En étant notamment attentif au chantier du parking souterrain qui sera organisé par secteurs, avec des aménagements adaptés pour éviter les déprédations. Une fois le chantier terminé, le terrain de basket sera lui aussi rénové. En outre, la police municipale oriente ses interventions vers le dialogue plutôt que la répression. Ainsi tout le monde devrait en sortir gagnant.

Pierre Giamarchi

Pour en savoir +

L'appellation même des Palettes rappelle l'origine maraîchère de l'endroit: "palette" en patois fait en effet référence à une herbe vivace commune de nos régions, la thalpsi des champs ("Dictionnaire des communes genevoises").



Photo: Alain Grosclaude

Lancy réforme sa manière d'envisager le développement de la commune

Le service qui chapeautait tout à la fois les travaux, l'urbanisme, la mobilité et l'énergie est scindé en deux entités qui vont gagner en efficacité et travailler en meilleure transversalité.

IL EN VA DES COLLECTIVITÉS PUBLIQUES

comme des restaurants. A mesure qu'ils grandissent (pour les villes) ou qu'ils s'approchent des étoiles (pour les restaurants), ces entités doivent gagner en excellence. Rares sont ainsi les grands chefs capables de chapeauter tout à la fois le chaud, le froid et d'avoir le même niveau de maîtrise de la cuisson des viandes et de la pâtisserie! La population de Lancy augmentant régulièrement, les projets devenant de plus en plus nombreux et complexes, l'Exécutif communal s'est ainsi convaincu d'opérer un distinguo plus clair entre l'urbanisme et les travaux. Cette décision a rimé avec la disparition du Service des travaux, de l'urbanisme et de la mobilité (STUM), qui s'est récemment scindé en deux entités: le Service d'aménagement du territoire (ou SAT, rattaché aux dicastères de Damien Bonfanti), et le Service des travaux et l'énergie (ou STE, qui répond à ceux de Salima Moyard).

Fin de la double tutelle

Le chef de service de l'ancien STUM répondait jusqu'ici à la tutelle des deux magistrats. Ceci créait des zones de flou autour du périmètre de certains projets et en compliquait parfois la conduite. La redéfinition des dicastères permet d'en professionnaliser la gestion et de clarifier les responsabilités à un moment où les enjeux pour la commune sont de plus

en plus importants.

Pour symbolique qu'il puisse paraître, ce changement est très important au niveau de la gestion des affaires communales. Il répond à une volonté d'aborder différemment les dossiers, tant sur le fond que sur la forme.

Il va par ailleurs amener les équipes lancéennes à travailler différemment ensemble. Si cette nouvelle organisation exigera davantage de transversalité (avec son lot de séances de coordination interservices), elle permettra surtout de n'oublier rien ni personne dans les réalisations, chaque service ayant l'opportunité d'exprimer ses besoins dès la phase de gestation d'un projet.

SAT+STE = STUM + gains d'efficacité

Le service de l'aménagement du territoire se compose dorénavant d'une section urbanisme, d'une section mobilité, d'une section espaces publics et d'une unité de développement durable. Au total, une quinzaine de personnes est ainsi active au SAT. Elles gèrent collectivement la délivrance des autorisations de construire, l'actualisation du plan communal, la cohabitation des différentes mobilités, l'amélioration de la qualité des espaces publics, leur cohérence et leur convivialité. «Lorsque j'ai été élu en 2007 au Conseil municipal, il n'y avait pas d'urbaniste à Lancy et

jusqu'en 2015, il n'y avait qu'une seule personne!», témoigne Damien Bonfanti, aujourd'hui Conseiller administratif chargé de l'aménagement du territoire, de l'environnement, de la culture, de la communication et de la promotion économique.

Les effectifs du Service des travaux et de l'énergie sont eux aussi appelés à croître, afin de mieux répondre aux défis qui se posent à lui. Cette entité est actuellement composée de deux architectes, deux ingénieurs civils assistés

d'un technicien (en cours de recrutement), deux techniciens de l'entretien des bâtiments, un responsable énergie et du personnel administratif, soit 15 personnes, auxquelles s'ajoutent les 23 concierges et aides-concierges. Leur supervision incombe à Salima Moyard, Conseillère administrative chargée des affaires sociales, des travaux et de l'administration.

Bertrand Stämpfli

Portrait de Lionel Bionda, adjoint au chef du Service des travaux et de l'énergie

LIONEL BIONDA A PRIS SES FONCTIONS AU 1^{er} septembre 2021, à un moment où fleurissaient des projets aussi nombreux qu'enthousiasmants. Il y a apporté dès son arrivée une solide connaissance de tous les métiers du bâtiment et une approche très holistique de la construction. Ses compétences multiples sont le fruit d'un parcours atypique mais typiquement suisse. Après un apprentissage de quatre ans, il a obtenu le diplôme d'architecte et a très vite été sensibilisé à une architecture de qualité au sein de plusieurs bureaux genevois de référence. Par la suite, il a notamment travaillé au sein de l'une des plus

importantes caisses de compensation du canton puis d'une grande régie de la place. Plus tard encore, on le retrouvait à la Ville de Genève pour le projet de la Nouvelle Comédie de Genève et enfin à la Fondation pour la promotion du logement bon marché et de l'habitat coopératif (FPLC), en tant que pilote et coordinateur du nouveau quartier de Pont-Rouge.





Photo: AX

Les vergers communautaires de Lancy

L'ARBRE FRUITIER A NOURRI DE TOUT TEMPS

l'Homme et les animaux. Il a été domestiqué à mesure que les peuples se sédentarisèrent, garantissant une récolte abondante et qualitative autour de leur lieu de vie. C'est en cultivant ces arbres et d'autres plantes qu'est apparu le terme "viridarium", du latin, signifiant "bosquet", désignant un lieu où il y avait de la verdure, pour donner par la suite le terme "verger", utilisé aujourd'hui. Lancy, comme de nombreuses communes genevoises, a su conserver de son passé agricole un patrimoine riche de quelques parcelles de vergers. C'est au total 14 sites dénombrant 178 arbres fruitiers qui continuent de jouer leur rôle de production et d'enrichissement de la biodiversité.

Les équipes de jardiniers communaux entretiennent ces parcelles et récoltent

une partie des fruits qui sont ensuite livrés à l'Epicierie solidaire, donnant aux usagères et usagers la possibilité d'acquiescer des fruits issus de la culture biologique à un prix accessible. Quatre parcelles ont été clôturées afin de préserver les arbres de dégâts occasionnés par la cueillette sauvage, de garantir les fruits à l'Epicierie solidaire, et éviter les souillures de déjections canines. Afin de continuer à valoriser ce patrimoine naturel et culturel, la Ville de Lancy souhaite offrir aux habitantes et habitants la possibilité de participer activement à la dynamique des vergers. Cette année, deux activités seront proposées entre septembre et octobre. La première sera une récolte de fruits et la seconde une activité de pressage de ceux-ci pour l'obtention de jus. La diffusion des informations et modalités d'ins-

cription se feront plus en avant via Le Lancéen, internet et les réseaux sociaux. En 2023 s'ajoutera au renouvellement de ces deux activités, une troisième autour de la découverte de la biodiversité des vergers. Il sera également recherché des partenaires associatifs pour la mise en place d'une systématique de cueillette autogérée, qui seront responsables d'organiser la cueillette et de répartir les fruits dont la moitié sera remise à l'Epicierie solidaire. Il est dès à présent possible de nous faire parvenir tout intérêt à cette démarche, que ce soit pour la gestion ou pour participer aux activités, à l'adresse courriel environnement@lancy.ch. Nous nous réjouissons de voir ce projet aller de l'avant au bénéfice de la population lancéenne!

AX

LES OISEAUX DE LANCY



Photo: Laurette Oberson, G066

A LANCY, LA DIVERSITÉ DES MILIEUX naturels offre à la faune avicole de bonnes conditions pour y résider à l'année ou temporairement entre les migrations.

Le Service de l'environnement œuvre pour améliorer autant que possible les conditions pour permettre à de nouvelles espèces de fréquenter le territoire et pour pérenniser l'occupation par celles déjà présentes.

Vous pouvez ainsi observer quelques espèces phares des milieux naturels, comme le Rouge-queue à front blanc, figurant sur la liste rouge des espèces potentiellement menacées, ou le Pigeon colombin, autre cavernicole occupant les cavités des vieux arbres creusées par les pics.

D'autres espèces plus anthropophiles préfèrent les milieux urbanisés, en substitution à leurs gîtes naturels aujourd'hui en régression. C'est le cas des Hirondelles de fenêtre ou des Martinets noirs, nichant presque exclusivement sur les bâtiments.

Afin de renforcer ses connaissances, la Ville de Lancy vous invite à faire part de vos observations particulières (oiseaux les moins communs). Pour cela, le site www.faunegenève.ch permet de saisir les informations sur ces observations, après quoi une collecte de données sera possible pour notre territoire. A vos jumelles!

AX

La Dent-de-Chien

Erythronium dens-canis, ou *érythron dent-de-chien*, est une plante vivace à bulbe tirant son nom du grec et du latin, respectivement "eruthros" signifiant "rouge" de par la couleur de sa fleur et des taches sur ses feuilles, et "dens canis" signifiant "dent de chien" de par la forme de son bulbe blanc allongé. Elle appartient à la même famille que les lys (Liliaceae). Elle est facilement reconnaissable dès l'apparition de ses deux feuilles caractéristiques à la fin de l'hiver. Sa floraison débute en avril et dure jusqu'à mai, laissant apparaître une unique fleur sur une hampe d'environ

15 cm, regardant vers le bas et d'une coloration allant du pourpre au rose, voire blanc rosé. Bien que l'espèce ne soit pas menacée au sud des Alpes, son statut de protection est intégral en Suisse, puisqu'elle est très rare en Europe centrale. Il existe plusieurs stations où l'on peut trouver cette plante à Genève, dont deux d'entre elles au Petit-Lancy: au parc Chuit et au parc Navazza-Oltramare. Les équipes d'entretien des espaces verts de la Ville de Lancy portent une attention particulière à l'entretien des surfaces sur lesquelles cette plante est

présente. Aucune tonte n'a lieu durant son cycle végétatif, afin de lui laisser le temps de faire ses réserves pour l'hiver suivant, pour fleurir et grainer. Ses graines seront transportées et disséminées par les fourmis, permettant à l'espèce de se déployer dans les environs. Le bulbe formera un caillieu qui pourra émettre une nouvelle plante. Veillez donc, lors de vos promenades, à la repérer et à la préserver afin de la faire perdurer!

Alexandre Xygalas,
Technicien section des espaces verts



Photo: Alexandre Xygalas



Offre TPG Juniors 2022

Votre commune participe financièrement à l'acquisition de votre abonnements annuel unireso ou Léman Pass junior ou senior.

LA VILLE DE LANCY SOUHAITE DANS LE CADRE de sa politique de mobilité, encourager l'usage des transports publics.

Vous trouverez ci-dessous les instructions pour bénéficier de l'offre "junior", qui aura lieu du 1^{er} juin au 31 août 2022. Les conditions changent cette année pour l'offre "senior" et sont détaillées en page 23 de ce journal.

Offre juniors (6 à 24 ans révolus)

Montant de la subvention à l'achat d'un abonnement annuel: CHF 100.-. Les subventions sont réservées aux 1'400 premiers juniors qui achètent un abonnement. Il sera possible de bénéficier

de l'offre famille et de cumuler les rabais.

Pour souscrire à l'action 2022, deux possibilités:

1. Démarches en ligne (recommandé)

À partir du 1^{er} juin
Se rendre sur le webshop des tpg (<https://webshop.tpg.ch>)
Accéder, via le menu, à "Offres de ma commune" puis taper "Lancy"
Choisir l'action "junior" puis cliquer sur "Allez plus loin"
Insérer vos données personnelles (nom, prénom et date de naissance) ou le

numéro de votre carte SwissPass et vérifier votre éligibilité

Si vous faites partie des bénéficiaires potentiels, la valeur de la participation financière de la commune s'affichera dans votre espace personnel. Cette subvention viendra en déduction du coût de votre abonnement annuel au moment de l'achat que vous pouvez réaliser en ligne depuis votre compte webshop ou dans une agence tpg.

Si vous venez d'emménager à Lancy et uniquement dans ce cas, vous avez aussi la possibilité d'envoyer votre demande de subvention via le webshop en suivant la même procédure (la Mairie

validera votre demande sous 3 jours ouvrables).

Rappel: pour acheter votre abonnement en ligne, il vous faut au préalable créer un compte personnel sur le webshop tpg (cette étape n'est pas nécessaire si vous achetez votre abonnement dans une agence tpg, voir point 2).

2. Se rendre dans une agence TPG

À partir du 1^{er} juin, vous pourrez souscrire un nouvel abonnement ou renouveler votre abonnement en vous rendant dans l'une des agences tpg suivantes uniquement: Rive, Cornavin ou Lancy Pont-Rouge.

Si vous êtes au bénéfice de la subvention, elle sera visible par le conseiller tpg qui pourra vous vendre l'abonnement en déduisant la participation de la commune. Si vous n'êtes pas encore au bénéfice de la subvention, le conseiller tpg pourra vous inscrire pour solliciter la subvention et, dans ce cas, il ne pourra pas vous vendre immédiatement l'abonnement au tarif subventionné car les services de la commune s'engagent sur 3 jours ouvrables pour traiter une demande de subvention. Pour acheter votre abonnement après l'obtention de la subvention, il vous faudra donc retourner en agence ou, plus pratique: acheter votre abonnement sur le webshop des tpg!

Pour toute question: Service relation clientèle tpg, tél. 00800 022 021 20 (numéro gratuit).

Pour en savoir +

www.lancy.ch
<https://webshop.tpg.ch>

NOUVELLES ÉCONOMIQUES Entreprises et commerces récemment établis à Lancy

- **LRDP PRODUCTION SARL**
P/A ABMV Conseils Sàrl
Ch. du Repos 6, Petit-Lancy
Services en événementiel
- **IFREIHZEN SARL**
Ch. des Fraisiers 9, Grand-Lancy
Immobilier
- **AF LUXURY & DESIGN SARL**
P/A SAFE Sàrl
Av. des Grandes-Communes 8,
Petit-Lancy
Bien-être et esthétique
- **HIGH PEAKS REAL ESTATE SA**
Rte des Jeunes 4bis, Les Acacias
Développement immobilier
- **MDTESTS SARL**
P/A Malik Dhifallah
Ch. de Compostelle, Grand-Lancy
Développement de machines
- **STUDIO DES BAINS SA**
Esp. de Pont-Rouge 2, Grand-Lancy
Ecole de danse
- **HULA HOOP SARL**
Rte des Jeunes 105A, Grand-Lancy
Conseils et formations en communication
- **MYERGO SA**
Rte de Chancy 59C, Petit-Lancy
Santé
- **DEPISTAGE LANCY SARL**
Ch. de Compostelle 1, Grand-Lancy
Centre de dépistage Covid
- **INDIE CAMPERS SUISSE SARL**
Rte du Pont-Butin 14, Petit-Lancy
Achat, vente, location de véhicules
- **WORDFLOW INTERPRETATION AND TRANSLATION SERVICES SARL**
P/A Cofigest SA
Rte du Grand-Lancy 53, Grand-Lancy
Services d'interprétation de conférence et de traduction
- **NAZERI TABACS-JOURNAUX-EPICERIE**
Ch. des Pontets 7, Grand-Lancy
Tabac-journaux
- **MME ENTREPRISE GENERALE SARL**
Ch. des Semailles 49, Grand-Lancy
Entreprise de construction
- **MAPODO SA**
Rte de Chancy 59C, Petit-Lancy
Santé
- **COMMCHAT SA**
Esp. de Pont-Rouge 4, Grand-Lancy
Développement de logiciels et de systèmes informatiques
- **F42A SA**
P/A Arveron SA
Rte de Chancy 59, Petit-Lancy
Achat et vente de biens immobiliers
- **THAMBIRAJAH**
Pl. de Pont-Rouge 2, Grand-Lancy
Epicerie d'alimentation générale
- **ADN CH SARL**
Rte de Chancy 8, Petit-Lancy
Formation premiers secours, école de plongée et trekking
- **MULTIJOINT AIRVANCE GROUP SA**
Rte des Jeunes 6, Carouge
Fabrication de joints pour l'industrie du bâtiment
- **ACCORD-MULTISERVICES SARL**
Av. des Communes-Réunies 82,
Grand-Lancy
Nettoyage de bâtiments.

Nous souhaitons la bienvenue à toutes ces entreprises et leur formulons tous nos vœux de succès.

Gwendoline Romand,
Employée administrative



Visitez Florimont

— *f* —

Et découvrez
tout le potentiel
de notre
filère bilingue.

Rendez-vous sur
www.florimont.ch

INSTITUT
FLORIMONT



kidelis

Bien manger. bien grandir!

Partenaire spécialisé dans l'élaboration et la livraison de repas destinés aux structures d'accueil de l'enfance et de la petite enfance en Suisse romande, Kidelis est heureux de mettre ses compétences à votre service afin de vous accompagner et de proposer, chaque jour, un choix de menus associant santé et plaisirs gustatifs.

L'approche unique de Kidelis se base sur quatre piliers distincts:

- 1** UNE ALIMENTATION Saine ET ADAPTÉE AUX BESOINS DES ENFANTS
- 2** DES MENUS ÉLABORÉS AVEC DES PRODUITS FRAIS
- 3** LA DURABILITÉ ET LA SÉCURITÉ ALIMENTAIRE
- 4** UN CHOIX DE SERVICES SUR DEMANDE.

Intéressé?
Nous serons ravis de répondre à votre demande.

Kidelis SA | Chemin des Pontets 33 | CH-1212 Grand-Lancy
+41 22 794 38 83 | info@kidelis.ch | www.kidelis.ch

Offre TPG Seniors 2022

La Ville de Lancy augmente le nombre de subventions accordées aux seniors pour l'achat d'un abonnements annuel unireso ou Léman Pass seniors. 550 subventions seront octroyées.

LA VILLE DE LANCY SUBVENTIONNERA

550 abonnements annuels unireso ou Léman Pass "seniors" (personnes dès 64 ans). L'offre sera valable du 1^{er} novembre au 31 décembre 2022. Le montant de la subvention à l'achat d'un abonnement est de CHF 100.- et les subventions sont réservées aux 550 premiers seniors qui achèteront un abonnement. Il n'y aura pas de tirage au sort cette année. Les subventions seront accordées dans l'ordre des achats effectués, dès le 1^{er} novembre.

Pour obtenir la subvention, les démarches pourront être effectuées en ligne via le site internet webshop tpg (<https://webshop.tpg.ch>) ou dans l'une des agences tpg suivantes: Rive, Cornavin ou Lancy Pont-Rouge.

Marche à suivre: La procédure est similaire à celle décrite pour l'achat d'un abonnement junior (voir page 21). Vous devrez simplement choisir dans le menu "action seniors". Les inscriptions et les ventes ouvriront le 1^{er} novembre.



Photo: TPG

Vous n'avez pas d'accès internet? Vous ne trouvez pas la subvention dans votre compte sur le webshop? Vous avez besoin d'aide ou des questions? N'hésitez pas à contacter **le Service relation clientèle des tpg au tél. 00800 022 021 20 (numéro gratuit)**. Le cas échéant, les démarches pourront

être effectuées par l'opérateur tpg, pour vous, dès le 1^{er} novembre.

Pour en savoir +

www.lancy.ch
<https://webshop.tpg.ch>

FRÈRE DES ARBRES



Photo: Marc Dozier

Le 25 AVRIL, MUNDIYA KEPANGA, CHEF DE la tribu des Hulis de Papouasie Nouvelle-Guinée sera à Lancy pour parler de la déforestation dans son pays à travers le film documentaire "Frère des Arbres". Ce film traite de la déforestation en Papouasie et du regard posé par Mundiya sur notre monde et les dégâts infligés à ses terres pour notre consommation.

La projection du film sera suivie d'une discussion-échange avec Mundiya Kepanga et Marc Dozier, réalisateur et traducteur, lundi 25 avril de 19h30 à 21h30 à l'Espace Palettes (salle Michel Simon, avenue des Communes-Réunies 73, entrée libre).

Plus d'informations sur:
<https://freresdesarbres.com>

CLB

À la découverte de la biodiversité

Du mois d'octobre au mois de décembre, les élèves de la division moyenne de l'école du Sapay ont pu explorer la richesse vivante près de chez eux lors d'activités sur le thème de la biodiversité.

LA BIODIVERSITÉ, C'EST QUOI? POUR RÉPONDRE

à cette question, les élèves se sont mis dans la peau de biologistes d'un jour pour explorer la réserve de la Bistoquette et aller à la rencontre de ses nombreux habitants. Pour les guider, des médiateurs scientifiques du programme "Animascience" de MJSR étaient présents avec du véritable matériel scientifique nécessaire à la prise d'échantillons.

Entre les insectes, la faune aquatique, les oiseaux chanteurs et les champi-

gnons, les élèves ont pu découvrir de nombreuses espèces fascinantes. Ces espèces, toutes reliées entre elles, donnent de précieuses informations sur la santé de notre environnement. Saviez-vous par exemple que la présence de larves de plusieurs insectes permet de déterminer l'état de santé d'un cours d'eau?

Animascience, initiateur de ce projet, a également mis sur pied une petite exposition afin de permettre aux élèves de toucher, sentir et même goûter ce que la

biodiversité offre de meilleur! Financé par la Ville de Lancy, la Commune de Plan-les-Ouates, le DIP et une fondation privée, ce programme fut l'occasion idéale pour permettre aux élèves d'être sensibilisés aux enjeux de la biodiversité et de la redécouvrir à deux pas chez soi.

Martine Fugère – coordinatrice des animations

Pour en savoir +

<https://mjsr.ch/activite-biodiversite-sapay/>



Les élèves du Sapay en pleine action. Photo: Animascience



PAVILLONS À EN SAUVY

«L'éducation est l'arme la plus puissante pour changer le monde», Nelson Mandela

L'école En Sauvay a été construite par Paul Waltenspühl entre 1971 et 1975. C'est la deuxième école en taille de ce type sur la commune. En prévision du programme de rénovation complète de ses bâtiments et afin de pouvoir absorber une hausse démographique dans

le secteur du Grand-Lancy, la Ville prévoit la construction de deux pavillons provisoires dans les abords de l'école réunissant une douzaine de classes. Le pavillon déjà existant, situé dans le parc de l'école, sera surélevé et rénové; le second, quant à lui, sera implanté sur le parking de l'école. Ces derniers permettront de procéder aux travaux, par étapes, tout en préservant l'utilisation scolaire des différents blocs de classes et en

augmentant les capacités d'accueil de l'école pour accueillir les nouveaux élèves à hauteur de quatre à six classes sur une période de six à dix ans.

Lionel Bionda, adjoint au chef du Service des travaux et de l'énergie

Aux Mouilles et à la Caroline

LE CONTRAT DE QUARTIER VIENT DE

démarrer. Une dizaine d'habitant·es et d'habitants, d'actrices et d'acteurs des quartiers des Mouilles et de la Caroline composent aujourd'hui le Comité de pilotage (COPIL) aux côtés de Salima Moyard, Conseillère administrative et de Huseyin Temel, Conseiller municipal. Les travaux du COPIL sont accompagnés par la coordinatrice des contrats de quartier de Lancy. Afin de permettre au plus vite aux habitant·es et habitants de proposer des projets pour améliorer la vie de quartier, le COPIL a conçu un dépliant avec un formulaire. Ce support sera distribué dans différents lieux et peut être téléchargé sur le site de la Ville de Lancy, <https://www.lancy.ch/contrat-de-quartier-les-mouilles-la-caroline>. Le formulaire rempli avec une idée de projet peut être renvoyé par courrier ou adressé par e-mail à l'adresse

contratdequartier.mouillescaroline@lancy.ch. N'hésitez pas à proposer des projets pour améliorer la qualité de vie! Pour être validés par le COPIL, ceux-ci doivent concerner le périmètre compris entre le parc Navazza, la route du Pont-Butin et l'avenue des Grandes-Communes, émaner d'habitantes et habitants d'associations ou d'institutions présentes sur le secteur, et être en faveur de la communauté. Celles et ceux qui proposent des actions doivent s'engager dans leur mise en œuvre.

Virginie Estier

Pour en savoir +

Service des affaires sociales et du logement

Avenue Eugène-Lance 3
1212 Grand-Lancy
Tél. 022 706 16 86



Le Temps d'un Arrêt

LE TEA-ROOM RESTAURANT LE TEMPS D'UN

Arrêt situé à l'Espace Palettes fêtera ses cinq ans d'existence l'automne prochain et poursuit ses activités d'accueil de jeunes Lancéennes et Lancéens pour des stages professionnels. Cet établissement public, ouvert à toutes et à tous est géré par le pôle insertion professionnelle de la Ville de Lancy, Contact Emploi Jeunes (CEJ), rattaché au Service des affaires sociales et du logement.

Sa mission est de proposer aux jeunes de la commune la possibilité de venir s'essayer au monde du travail dans un cadre professionnel accueillant et de bénéficier en parallèle d'un suivi personnalisé par un conseiller en insertion. Cet

accompagnement en dual permet d'offrir aux jeunes un vrai soutien dans la concrétisation de leur projet professionnel et de formation. L'objectif est de trouver un rythme, une dynamique, afin d'accéder à une formation et/ou de poursuivre leurs études. Les compétences variées de l'équipe du pôle insertion professionnelle, ainsi que



Photo: Nicolas Dupraz

PERMANENCE PROCHES AIDANTS

CHACQUE PERSONNE PEUT ÊTRE AMENÉE un jour à devenir proche aidant·e. Dans le but d'accompagner au mieux ces personnes, l'association VIVA (Valoriser et Intégrer pour Vieillir Autrement) et le Service des affaires sociales et du logement de la Ville de Lancy se sont réunis, afin de mettre en place une permanence spécifiquement destinée aux proches aidants de personnes âgées. Ces permanences "À vos côtés", se déroulent les premiers jeudis du mois à l'Espace Palettes et les troisièmes jeudis du mois dans le local de VIVA au Petit-Lancy (hors vacances scolaires). Possibilité de se déplacer à domicile pour les personnes à mobilité réduite. Une assistante sociale de la commune et une psychologue de VIVA seront présentes à chaque permanence. Ceci pour aborder la situation sous diverses facettes et apporter des réponses aussi adaptées que possible aux demandes et aux besoins

des personnes, tant pour les aidants que pour les aidés, qu'il s'agisse de questions sociales, administratives, financières ou psychologiques. Ces rencontres ont également une vocation d'orientation vers les services ou structures d'aide apparaissant les mieux adaptés aux besoins exprimés. Cette permanence est gratuite. Il est toutefois nécessaire de prendre rendez-vous au préalable auprès du Service des affaires sociales et du logement de la Ville de Lancy. N'hésitez pas à en parler autour de vous et à nous contacter pour obtenir davantage d'informations.

Emilie Buttay, Assistante sociale

Lauriane Martin,

Assistante sociale déléguée aux aîné·es

Inscriptions

Service des affaires sociales et du logement

022 706 16 86
sasl@lancy.ch

Bénévolat

«DEPUIS UN AN, JE DONNE RÉGULIÈREMENT

des cours de soutien scolaire à deux jeunes frères. Chaque semaine, nous travaillons sur les devoirs et les évaluations à venir. Mais les rendez-vous ne se limitent pas à potasser l'accord du parti-cipe passé ou les propriétés d'un triangle isocèle. Des liens se sont noués avec toute la famille arrivée récemment de Lybie. Nous échangeons sur leur nouvelle vie à Lancy. Vivre dans les mêmes quartiers amène une proximité immédiate qui a confirmé mon choix de m'engager pour la commune.

Quand j'ai décidé de commencer une activité bénévole, il a suffi de remplir un formulaire en ligne. J'ai ensuite rapidement été contactée par le Service des affaires sociales et du logement de la Ville de Lancy.

S'investir dans une mission régulière permet de sortir de son quotidien. Si je me sens fatiguée certaines fois, les enfants se montrent toujours si curieux et volontaires que la motivation revient et le plaisir de rendre service prédomine». Aurélie, 31 ans

Dates à retenir

- Grande paëlla réalisée sur la terrasse: mercredi 25, jeudi 26 et vendredi 27 mai à midi
- Repas gourmands et poésies (4 animations proposées en collaboration avec l'association VIVA): en juillet et août 2022

Philippe Wetzel,

Cuisinier et maître socio-professionnel

Le Temps d'un Arrêt

Av. des Communes-Réunies 73
Lu-Ve de 7h à 16h
Tél. 022 706 16 96
www.lancy.ch

Résidence: retour sur Musiques et Dépendance

Durant la crise, les artistes ont eu besoin, plus que jamais, d'un soutien pour pouvoir réinventer leurs arts et poursuivre leurs pratiques. La Dépendance accueille depuis plusieurs années des compagnies pour des résidences de création artistique. Au printemps dernier, la Compagnie l'Hydre Folle y a posé ses instruments de musique du 11 au 29 mai pour un ambitieux projet avec différents artistes invités.

MARTINE CORBAT ET SON GROUPE CACATOËS ont réalisé le pari fou de créer quinze chansons originales en quinze jours. Le concept : en début d'après-midi, l'auteur-interpète Martine Corbat arrivait avec une chanson fraîchement écrite durant la nuit. Elle la remettait aux musiciens du groupe (Louise Knobil, Pierre Omer et Julien Israelan) ainsi qu'à l'invité-e du jour. Ensemble ils travaillaient ensuite à la mise en musique de la chanson dans la journée, chacun avec ses instruments de prédilection. Sur les réseaux sociaux le public – ici virtuel – a pu découvrir l'envers du décor avec des portraits et des intimités sonores tout au long de la résidence. Une chaîne Youtube a également été créée et quotidiennement la nouvelle chanson du jour était dévoilée lors d'un live de 10 minutes. Ce rendez-vous journalier a transformé La Dépendance en une Maison Musique et a permis de créer du lien, de suivre des artistes et

d'entrer en interaction grâce au live du soir. Les spectatrices et spectateurs ont pu suggérer ou proposer un style



Photo: Charlotte Curchod

musical, une idée, une rime ou encore un ressenti pour la mise en mots et en musique d'une chanson à venir. Les quinze morceaux sont partis à la rencontre d'une vingtaine d'artistes, ont mis en

lumière le terreau créatif local et ont rebondi à la crise de manière transformative. Toutes les chansons et l'univers

le cadre des projets de transformation, de la Ville de Genève, de la Ville de Lancy et de la Fondation Jürg-George Burki.

Elodie Colubriale,
Responsable de la promotion culturelle

Artistes invités: Simone Aubert, Jerrycan, Béatrice Graf, Simon Gerber, Franz Treichler, Julie Campiche, Félicien LiA, Aïda Diop, Bernard Monney, Delphine Bouvier, Jonathan Delachaux, Andrés Gardica, Anne Briset, Géraldine Schenkel et Guillaume Lagger.

Pour en savoir +

www.martinecorbat.ch

Lancy s'affiche également en 2022

La Ville de Lancy réitère son projet "Lancy s'affiche" pour une deuxième édition. En 2021, six artistes avaient réalisé des affiches sur la nature. Cette année, l'upcycling et les masques seront à l'honneur avec les élèves de Lancy.

POUR CETTE SECONDE ÉDITION DE LANCY s'affiche, les projets seront réalisés en collaboration avec des classes de Lancy. Des ateliers scolaires sont prévus au printemps pour la réalisation de trente affiches qui seront visibles dans la commune dès le courant du mois de juin. Avec l'aide de leurs enseignantes et enseignants, les élèves seront sensibilisés à "l'upcycling" (le surcyclage en français). Il s'agit de l'action de récupérer des matériaux ou des produits dont on n'a plus l'usage afin de les transfor-

mer en produits de qualité ou d'utilité supérieure. Le principe est de donner une nouvelle existence, plus haut de gamme, à un objet souvent très loin de sa première vie. Les élèves sont encouragés à recueillir du matériel en quantité suffisante pour qu'il puisse devenir matière à être sculpté. Deux artistes, Valérie Frossard et Joyce Vuille guideront les élèves dans un premier temps dans la réalisation de masques à partir des matériaux récoltés. En petit groupe, seront fabriqués des

sortes de masques-monstres, personnages atypiques qui permettront d'introduire la question de l'attention portée aux objets et aux personnes "délaisées". Le deuxième atelier se concentrera sur une prise de vue studio pour immortaliser leurs masques et les transformer pour l'affichage. Les affiches seront visibles durant tout l'été dans les différents quartiers de la ville.

Elodie Colubriale,
Responsable de la promotion culturelle



Photo: Nicolas Dupraz - édition 2021



Inauguration du camion avec le groupe "Comme chien et chat"

20 MILLE LIEUX

APRÈS L'IMPACT DE LA PANDÉMIE ET l'incertitude qui en a découlé sur le domaine artistique, un collectif d'artistes romands, a créé *20 Mille Lieux*, une scène mobile qui se déplace et sillonne la région genevoise pour venir à la rencontre de son public et lui faire découvrir la production artistique locale. L'initiateur du projet, Guillaume Pi, préconise une démarche artistique transversale, axée sur l'exploration et

la transmission de nouvelles formes d'expression. Accompagné de la danseuse Iris Barbey, et du compositeur Tom Mendy, ils ont créé l'association FA-MI pour réaliser ce projet de scène ultra-locale et ainsi réinventer les espaces de spectacles. *20 Mille Lieux* a pour ambition de repenser la culture et le milieu des arts vivants en l'inscrivant dans une réflexion sur l'impact environnemental, la valorisation de l'économie locale et le lien social. L'objectif final est de proposer des spectacles dans des espaces

insolites, et d'atteindre le vingt-millième lieu de spectacle au compteur. Le camion-scène sera présent un mercredi par mois sur la Place de Pont-Rouge, à l'occasion du nouveau marché vespéral.

Virginie Ecoffey,
Assistante de la promotion culturelle



Dinosaures en vue!

VOUS AVEZ TOUJOURS RÊVÉ D'EN SAVOIR PLUS sur les dinosaures, car leur histoire vous intéresse? Alors ne manquez pas la venue de ces invités très spéciaux lors de nos prochains rendez-vous de la bibliothèque! Nous vous proposons de partir sur les traces de ces créatures d'un autre temps en compagnie de l'association AniMuse. Cette dernière a pour but de promouvoir la culture scientifique auprès de différents publics, en particulier dans le domaine des sciences naturelles.

Afin de satisfaire la curiosité des petits comme des grands, la bibliothèque offre deux animations distinctes autour de ces géants tout en muscles et en écailles. Le rendez-vous du 8 avril 2022, de 18h à 19h30, est destiné aux adultes. Les enfants de 6 à 12 ans, quant à eux, sont invités le 27 avril 2022 de 15h à 16h30 afin de découvrir le mode de vie des dinosaures au travers d'activités amusantes.

Elise Dusautoy,
Bibliothécaire

Information

Les deux animations proposées par la bibliothèque sont gratuites. Néanmoins, l'inscription est obligatoire. Renseignements complémentaires auprès des bibliothécaires ou par téléphone au tél. 022 792 82 23.



Photo: Roberta Miss

Scène expérimentale

LES ARTISTES BELGES RACHEL SASSI ET Frédérique Franke nous convient à une lecture-concert expérimentale mêlant poésie, fonds sonores faisant référence à la nature et lectures de textes.

La chanteuse belge Rachel Sassi compose, joue au théâtre et travaille pour le cinéma expérimental. Elle a chanté dans le groupe Pierre Normal jusqu'en 2017, et chante actuellement avec Ibn al Rabin et Victor De Roo. Elle lit ses propres textes, ou ceux des autres, seule ou accompagnée.

Frédérique Franke est une musicienne issue de la scène underground bruxelloise des années nonante. Elle a débuté sa carrière avec le groupe électro-pop Les Brochettes et au tournant du siècle, elle a travaillé avec le duo électronique Min, puis avec le projet Odessa. Actuellement, elle s'oriente vers des pratiques transdisciplinaires associant créations sonores, archives et écriture.

Nous nous réjouissons de vous accueillir à La Dépendance (Rte du Grand-Lancy 8) le 9 avril prochain à 20h pour cette lecture-concert qui vous emmènera vers le monde de la contemplation et de la rêverie. Réservations à l'adresse e-mail suivante: reservation@lancy.ch, tarif unique CHF 10. —, paiement en espèces sur place.

Virginie Ecoffey,
Assistante de la promotion culturelle

Plongée dans le monde végétal

LES ARTISTES COSIMA WEITER ET ALEXANDRE Simon ainsi que la Cie_avec présentent *Discours aux Végétaux*, un spectacle pluridisciplinaire pour enfants dès 7 ans le week-end du 14-15 mai à la salle communale du Petit-Lancy.

Les projets de la Cie_avec résultent d'une démarche d'investigation constituée de prises de vues et d'interviews à partir desquelles les artistes conçoivent une forme spectaculaire en lien avec la problématique traitée, celle des végétaux.

Discours aux Végétaux raconte l'histoire d'une petite fille complexée par sa taille, qui se réfugie dans un jardin afin de "grandir" et devenir adulte en compagnie des arbres. L'enfant y rencontre un botaniste, puis elle monologue auprès d'un arbre et découvre la relation qu'il entretient avec les insectes. Elle fait un rêve initiatique où elle devient végétale et sort grandie de cette expérience.

Ainsi le spectacle nous invite à questionner avec humour, absurde et poésie,

les relations qui unissent les plantes et les humains. Comment se jouent-elles et comment pourraient-elles se développer? Existents-ils entre eux des points communs encore inexplorés?

La pièce présente une scénographie composée de séquences filmées, accompagnée de musique électronique et expérimentale. Le spectateur est alors plongé dans une réflexion sur son rapport aux végétaux. Comme les êtres humains, les plantes montrent qu'elles ont une mémoire. Elles développent des stratégies de défense et des capacités d'adaptation étonnantes.

VEC

Salle communale Petit-Lancy
Avenue Louis-Bertrand 7-9
1213 Petit-Lancy
14- 15 mai (horaire à venir)
reservation@lancy.ch
www.lancy.ch



Photo: Alexandre Simon

Une décoration de Pâques

AFIN DE FÊTER PÂQUES ET LE RETOUR DU printemps, il existe une coutume ancienne, celle de confectionner un arbre de Pâques pour embellir votre intérieur! Cette tradition, originaire

d'Allemagne, consiste à décorer un arbre ou des branches (souvent du saule tortueux, du forsythia ou du noisetier), à disposer dans un vase, avec des œufs vidés et peints, des œufs en plastique



ou en papier coloré.

La Bibliothèque de Lancy vous propose de venir réaliser un arbre de Pâques en famille. Cet atelier sera un moment à partager en duo, parent-enfant (dès 4 ans), où chacun contribuera à la confection de cette décoration. Branches, bouteilles recyclées transformées en vase et œufs en papier seront à votre disposition pour créer votre arbre comme vous le souhaitez! Le but étant également de vous offrir un instant de complicité créative avec votre enfant, dans une ambiance chaleureuse. Alors cet atelier vous donne-t-il envie? Si oui, nous vous attendons pour l'atelier parent-enfant, le mercredi 13 avril 2022, de 15h à 16h30. L'animation est gratuite, matériel compris. L'inscription est obligatoire auprès des bibliothécaires ou par téléphone au 022 792 82 23. Les places sont limitées, alors n'attendez pas trop pour vous

inscrire!

En plus, la Bibliothèque possède de beaux livres de Pâques pour tous les publics, du livre cartonné pour les tout-petits aux documentaires adultes avec des propositions de réalisations créatives, également sur le thème du printemps. Lapins, poules, poussins, œufs, il y a pleins d'histoires à découvrir! Dès fin mars, vous pourrez les emprunter pour continuer le partage d'agréables moments de lecture avec vos enfants. Les bibliothécaires vous souhaitent de belles fêtes de Pâques!

Cristina Ksdikian,
Bibliothécaire

Pour en savoir +

Bibliothèque municipale de Lancy
Route du Pont-Butin 70
Tél. 022 792 82 23
www.lancy.ch

Petite enfance: du nouveau

LA RÉFORME DE LA GOUVERNANCE DES crèches et garderies et la création d'un service dédié à la petite enfance permettront à la commune de proposer des projets cohérents et harmonisés pour les enfants en âge préscolaire ainsi que des projets d'accompagnement à la parentalité, depuis la grossesse jusqu'à l'entrée à l'école.

Un premier projet-pilote d'accueil élargi verra le jour dans deux garderies lancéennes. Avec un accueil jusqu'à 13h au lieu de 12h, les enfants de 3 à 4 ans pourront partager un repas, une étape fondamentale dans le processus de socialisation. Ce projet sera mené dans la garderie Caroll au Petit-Lancy dès la rentrée d'août 2022, et dès la rentrée d'octobre dans celle du Petit Prince au Grand-Lancy. Enfin, une politique communale de la petite enfance vient d'être élaborée. Elle a pour objectif de fédérer les familles et les professionnels de la petite

enfance autour d'une philosophie commune et soutient trois missions centrales : une gestion efficiente et durable de la petite enfance, le renforcement des prestations destinées aux 0-4 ans et l'ouverture graduelle de nouvelles structures d'accueil. A noter qu'une nouvelle crèche aux Rambossons offrira 50 places dès 2023. Et la future crèche du secteur Bac-Maisonnettes proposera 56 places dès 2024.

SMA

Pour en savoir +

www.lancy.ch



Activités et détente au CGM

DEPUIS 2019, LE CGM – CENTRE GENÈVE Montagne – offre des activités et un lieu de détente parfait pour passer une journée ensoleillée dans un cadre verdoyant en plein cœur de la ville.

Le CGM propose notamment des aménagements sportifs en libre accès uniques dans la région. Trois blocs d'escalade sont accessibles aux grimpeurs de tous niveaux et de tous âges. Les enfants peuvent s'aventurer sur les voies d'escalade les plus faciles, tandis que les grimpeurs aguerris disposent d'une Moonboard. Un parc à slacklines tout public est également accessible en tout temps grâce aux sangles laissées à demeure.

Le Relais, buvette sportive proposant des boissons et de la petite restauration durant tout l'été, complète idéalement ces aménagements. L'établissement



offre aussi un encadrement pour les activités sportives, prête du matériel et organise des animations ainsi que des événements ponctuels. www.facebook.com/Le.Relais.de.Chuit

À propos de Genève Montagne

Le CGM est un projet en cours de développement porté par la fondation Genève Montagne en partenariat avec la Ville de Lancy. Il vise à créer un centre sportif, culturel et social qui dotera la commune d'un équipement phare dans la région. Il prévoit des espaces de formation théorique et pratique, une salle d'escalade, un espace culturel composé d'une bibliothèque et d'un musée, une maison des associations, une salle polyvalente et un café-restaurant. www.genèvemontagne.ch

Les représentants de Genève Montagne



Photos: Genève Montagne et Rebecca Bowring

A VOS AGENDAS!

Le contrat de quartier intercommunal La Chapelle-Les Sciers sera lancé lors d'une assemblée le **jeudi 7 avril** à 19h30 à l'aula de l'école du Sapay, en présence de Salima Moyard, Conseillère administrative de Lancy et de Xavier Magnin, Conseiller administratif de Plan-les-Ouates. Cette assemblée de quartier est ouverte à tous les habitantes et habitants, commerçantes et commerçants, acteurs et actrices des secteurs de Lancy-La Chapelle et des secteurs proches de Plan-les-Ouates. Venez transformer vos idées en projets concrets!

VES

TEST DES SIRÈNES

DEPUIS LES ANNÉES 70, CHAQUE ANNÉE, le premier mercredi de février se déroule le test des sirènes. Ce test est effectué afin de vérifier le bon fonctionnement du matériel et exercer la procédure de déclenchement. La Suisse compte environ 7'200 sirènes (5'000 fixes et 2'200 mobiles). Le mercredi 2 février dernier, le contrôle a été effectué par huit astreints de l'Organisation régionale de protection civile Lancy-Cressy. Au total, onze sirènes ont été testées dans la région. Le matin, les astreints ont contrôlé les dossiers techniques puis ont réalisé trois tests dans l'après-midi : un test automatique, un test manuel et un test de l'alarme « eau ».

Cette journée permet de rappeler aux citoyens qu'en cas d'alarme il faut impérativement écouter la radio ou s'informer sur: www.alert.swiss.



Mardi 8 mars dernier, devant la Mairie, les membres du Conseil administratif ont hissé trois drapeaux aux couleurs de la Journée internationale des droits des femmes.

Photo: Nicolas Dupraz

BIENVENUE

**DÉCOUVREZ NOS OFFRES
PRINTANIÈRES!**



École-club Migros Genève
Esplanade de Pont-Rouge 2
1212 Grand-Lancy
Tél. +41 (0)58 568 80 00
ecoleclub.pont-rouge@migrosgeneve.ch
ecole-club.ch




P_{+R} Les Mouilles ↓

**Le parking
de votre quartier!**

**Habitants
CHF 110.-
par mois**

www.geneve-parking.ch

FONDATION DES PARKINGS
vous développons pour vous

Centre de pédiatrie



Lancy - Les Esserts



59D route de Chancy, CH-1213 Petit-Lancy
+41 22 709 00 83
Rendez-vous en ligne: www.cpresserts.ch

**Virto M-Titanium: la plus petite
aide auditive sur mesure jamais
conçue par Phonak.**



Testez maintenant!

PHONAK
Life is on

Correction auditive
Mieux entendre... pour mieux vivre!

- Test auditif
- Essai d'appareils acoustiques
- Protections auditives sur mesure

CAP-Audition – Tél. 022 535 02 00
Communes-Réunies 3 – 1212 Grand-Lancy (lundi-vendredi)
au **Groupe Médical d'Onex** – Tél. 022 879 50 41
Route de Loëx 3 – 1213 Onex (lundi, mardi, jeudi matin)
www.cap-audition.ch

**BON POUR UNE
CONSULTATION
GRATUITE SUR
RENDEZ-VOUS**