



PISCINE MUNICIPALE

C'EST LA BELLE SAISON À MARIGNAC!

© Photo: Alain Grosclaude

Bourse aux vêtements



Depuis plus de 45 ans, la Bourse aux vêtements œuvre dans les profondeurs de l'école En Sauvy, afin de proposer, à longueur d'année, des vêtements, des objets de puériculture, des jouets et des livres à petit prix aux familles de la région. Pour que cette formidable initiative perdure, la Comité doit impérativement se renouveler et accueillir de nouvelles forces vives.

Découvrez les dessous de la Bourse aux vêtements dans le reportage que nous lui avons consacré dans ce numéro.

Lire en p. 9

Kermesse du Muguet

Après deux années d'interruption, la Kermesse du Muguet reprend du service du 29 avril au 1^{er} mai! Sous sa grande tente située devant l'Eglise du Christ-Roi, vous dégusterez de bons petits plats en musique, déambulerez dans les allées de son traditionnel bric-à-brac, achèterez des plantes, des fleurs et des légumes de saison, gagnerez de beaux lots à son fameux stand tombola, ferez le plein de confitures et de sauces maison, découvrirez des danses folkloriques virevoltantes, retiendrez votre souffle lors des numéros de cirque. Et vous ne raterez sous aucun prétexte, la soirée country avec Paul Mac Bonvin, le 28 avril! Voir en pp. 5 & 13

Soutenez le tennis féminin!



La saison tennistique s'annonce passionnante au Tennis Club Lancy-Fraisiers qui a vu son équipe dames monter en Ligue nationale B! Les 21 mai

et 11 juin, vous pourrez les encourager à domicile. Chaque journée de compétition sera composée de 4 simples et de 2 doubles. Les matchs se joueront au meilleur des 3 sets. Vos encouragements seront évidemment les bienvenus depuis les récents gradins installés dans le club lancéen. Toutes les rencontres débiteront à 12h.

Plus de détails en p. 17

EDITORIAL

Les prochains mois s'annoncent festifs pour les associations lancéennes qui célèbrent le retour des beaux jours en fanfare.

En feuilletant les pages de ce numéro, votre agenda va rapidement se remplir de concerts en tous genres: il y en a vraiment pour tous les goûts! Jazz, rock, country, classique, hip hop, choral, reggae, la musique se décline sous toutes ses formes à Lancy et vous n'aurez que l'embarras du choix!

Les Lancéennes et Lancéens vibreront donc à nouveau pleinement, après de longs mois de confinement qui ont engendré des reports et annulations de concerts en cascade.

Faites bon accueil à tous ces artistes qu'il faut impérativement soutenir et encourager. Car, «la vie sans musique est tout simplement une erreur, une fatigue, un exil»... et c'est Friedrich Nietzsche qui l'a dit!

Kaarina Lorenzini, Rédactrice en chef

Sommaire

Culture	2
Parents/Enfants/Ados	7
Vie associative	9
Sports & Loisirs	14
Instantanés	18
Mairie Infos	21
Politique	21
Dossier	22
Environnement	24
Promotion économique	25
Aménagement et Dév. Durable	27
Social	28
Culture	29
En bref	31

Impressum



Président: Marco Föllmi

Administratrice: Liza Dilonardo

Rédactrice en chef: Kaarina Lorenzini

Rédaction: 1, chemin du Salève - 1213 Petit-Lancy
Tél. 022 794 94 55 - redaction@lelanceen.ch
www.lelanceen.ch

Administration: CP 13 - 1213 Petit-Lancy 1

Publicité: Annick Bounous

Nouvelle adresse! 70 rte du Pont-Butin, Petit-Lancy -
Tél. 022 743 17 69 - pub.lelanceen@bluewin.ch

Concept graphique: Siska Audeoud, atelier Hadès

Impression: Molesonimpressions.ch

Papier 100% recyclé, encres végétales sans cobalt

Délai rédactionnel numéro de juin 2022:

6 mai 2022

ISSN 1663-8360 - Abonnement: Fr. 20.- pour 9-10 numéros
CCP 12-22050-2 Genève Fondé en 1963

Concerts de Lancy



ROCK N'ROLL – "FIRE ON THE ROAD" > Jeudi 28 avril | 20h30

Cave Marignac, Grand-Lancy (av. Eugène-Lance 28)

Carte blanche à Emagina-Son. Musiciens: Francesco Sraceno, chant, guitare; Germain Umdenstock, guitare; Pascal Alba, basse; Didier Blum, batterie

JAZZ – MASTERS HEMU LAUSANNE > Samedi 30 avril | 20h30

Cave Marignac. Deux formations présentent le résultat de leur travail en ateliers jazz (certification pour les masters et bachelors)

Concert N° 1 All That Jazz

(Atelier thématique de Pierre-Luc Vallet)

Pierre-Luc Vallet, piano; Thomas Abbet, trompette; Matteo Scheidegger, guitare; Dimitri Nussbaumer, basse; Arthur Duburcq, batterie



Concert N° 2 The Great American Songbook

(Atelier thématique de Sarah Lazarus)

Quentin Landolt, guitare; Vimabai Mukarati, chant; Dimitri Nussbaumer, basse; Rémy De Graffenried, batterie



CONCERT DE MUSIQUE BAROQUE – "VOGLIO AMARVI" > Ensemble Melici > Dimanche 1er mai | 17h00

Eglise Notre-Dame des Grâces, Grand Lancy (av. Communes-Réunies 5)

Emile Ribokaite et Christopher Wattam, chant; Elizabeth Sommers, violon; Benedetta Ceron, cornet à bouquin; Sus-haant Jacquard, flûte à bec; Cornelia Demmer, théorbe; Carolina Eguëz et Beatriz Lopez Paz, viole de gambe;

Mathias Riise, clavecin et direction.

Barbara Strozzi (1619-1677): Extraits des recueils "I diporti di Euterpe" et "Cantate, ariette, et duetti di Barbara Strozzi, opera seconda"



JAZZ > Lenni Torgue Quintet > Dimanche 15 mai | 17h00

Cave Marignac

Lenni Torgue, vibraphone; Leo Fumagalli, saxophone; Arthur Tanguy, flûte; Yves Marcotte, contrebasse; Samuel Dühsler, batterie

Créé en 2018 à Lausanne, le Lenni Torgue Quintet propose un programme de compositions originales autour des influences réci-proques entre jazz, impressionnisme et musiques traditionnelles sénégalaises et afro-cubaines.



JAZZ À LA CAVE > Alix Logiaco Trio > Dimanche 22 mai | 18h00

Cave Marignac

Alix Logiaco, piano; Carel Cleril, contrebasse; Emilian Ducret, batterie.

Alix Logiaco Trio se nourrit des grandes figures du Jazz comme Duke Ellington, John Coltrane ou Bud Powell, ainsi que de compositeurs contemporains du 20ème siècle.



SPECTACLE DE BALLETS > Ecole de Danse Crescendo > Samedi 28 mai | 19h00 & Dimanche 29 mai | 15h00

Salle communale du Petit-Lancy, (avenue Louis-Bertrand 7-9)

Dir: Dany Handley. Classique - Moderne - Jazz

Billets à l'entrée - La billetterie est ouverte une heure avant le début de chaque manifestation.

Vous trouverez les informations sur les prochains événements sur instagram et facebook. On se réjouit de vous retrouver! Michel Bovey



Concerts de Lancy

cp 672 - 1213 Petit-Lancy 1 - Tél. 022 757 15 63 - e-mail: info@concertsdelancy.ch

www.concertsdelancy.ch - https://www.instagram.com/concerts_de_lancy

(culture & rencontre)

COURS • CINÉMAS • CONFÉRENCES

COLLÈGE DE SAUSSURE – Vieux-Chemin d'Onex 9 – 1213 PETIT-LANCY

Exposition des cours d'art

VENEZ DÉCOUVRIR LES CRÉATIONS

réalisées dans les cours d'art de culture&rencontre lors de l'année scolaire écoulée. Que ce soit pour la peinture, le dessin, la gravure, la sculpture, la calligraphie, la couture ou l'ikebana, nos élèves vous en mettront plein les yeux... et vous donneront peut-être envie de faire comme eux!

Hall du collège de Saussure, Vieux-Chemin-d'Onex 9, Petit-Lancy. Vernis-

sage lundi 9 mai de 19h45 à 21 h, ouvert le mardi 10 mai de 9h à 12h et de 14h à 20h, et le jeudi 12 mai de 9h à 12h et de 14h à 17h.



CinéKid, Cinéma pour enfants

Vanille, qui habite Paris, part, contre son gré, en Guadeloupe chez sa tatie Frédérique. Sa terre maternelle va lui procurer



de fortes émotions à travers ses légendes et ses paysages volcaniques. Un conte créole des plus savoureux! Précédé

de quatre ultra-courts emplis de poésie.

Tarif: Fr. 10.-, formule d'abonnement Aula du Collège de Saussure 9, Vieux-Chemin d'Onex, Petit-Lancy
www.culture-rencontre.ch/cine-kid
Cette année, il n'y aura pas de programmation de CinéSaussure.

Une expo à découvrir avant l'été, suivie d'un automne haut en couleurs!



NOTRE EXPOSITION CONSACRÉE AU COUPLE

Carmen et Henry Rosselet a été vernie comme prévu le 1^{er} avril. A cette occasion nous avons pu compter sur la présence de nos amis de la Musique de Lancy qui ont sorti de leurs archives des photos de leur ancienne présidente, Carmen Rosselet et prêté des objets emblématiques de leur formation musicale. Nos bénévoles vous attendent de pied ferme à l'Arcade du Vieux Lancy pour vous transporter

dans l'univers d'un couple indissociable du passé de notre commune.

«Ah veni pi, veni pi, veni pi A la vouga de Lancy»*

Du 30 septembre au 2 octobre 2022, notre association lance sa 1^{ère} Vogue à LANCY'ENNE.

La vogue (ou "vouga" en patois) est une fête annuelle de village typique de Genève qu'on retrouve également en

Savoie, dans le Dauphiné, en Provence, en Languedoc, dans le Forez et en Bresse.

Les origines de la Vogue de Lancy se perdent dans la nuit des temps. Cependant, elle a cessé d'exister à la fin des années soixante, victime de l'urbanisation galopante de la commune qui s'est transformée en quelques années en ville, abandon-

nant sa traditionnelle vocation agricole au profit de l'industrialisation et la construction d'immeubles d'habitation. Le profond et rapide brassage de sa population, l'accroissement exponentiel de ses quartiers ont fait disparaître les traits de caractère locaux et l'ont transformée en un territoire fortement urbanisé, détaché de ses racines.

Depuis quelques années, on assiste à un regain d'intérêt soutenu de la population lancéenne pour son histoire et ses traditions. L'association Lancy d'Autrefois est née de ce constat, en 2009. Depuis 13 ans, elle organise des expositions, finance et édite des publications autour de l'histoire et du patrimoine local, avec l'intention de les faire connaître et apprécier du plus grand nombre. La réhabilitation de la Vogue de Lancy s'inscrit donc tout naturellement dans ce retour aux origines. Une fête populaire, intergénérationnelle et gratuite toute simple, avec la participation d'associations locales porteuses de traditions et de savoir-faire et la ferme atten-



tion de la rendre la plus attrayante et inclusive possible. Le programme est en cours de réalisation: plus de détails vous seront communiqués dans les prochaines éditions du journal "Le Lancéen".

Kaarina Lorenzini,

co-présidente de Lancy d'Autrefois

*"Le Lancnois", N°2, juin 1912, p. 2.



L'actuelle présidente de la Musique de Lancy, en compagnie de Stéphane Diedat, trompettiste, membre du comité

Pour plus d'infos

Exposition "Rosselet"

Jusqu'au 1^{er} juillet 2022

Ouvert le vendredi de 14h à 17h (hors vacances scolaires et jours fériés).

Arcade du Vieux Lancy, 52, rte du Grand-Lancy, Gd-Lancy
Infos: www.lancydautrefois.com

ECLATS DE REVES
cabaret spectacle
jeudi 28 avril 19.30

**ESPACE GAIMONT - CHEMIN GAIMONT 9
1213 PETIT LANCY**

Quand le polar suisse tranche dans le vif!
débat littéraire avec Nicolas Feuz & Marc Voltenuer
animé par : Sita Pottacheruva
le 5 mai 2022

L'évènement sera suivi d'un petit buffet et d'une séance de dédicaces.

NICOLAS FEUZ
BRUME ROUGE

MARC VOLTENUER
L'AIGLE DE SANG

Lieu : Espace Gaimont
9 chemin Gaimont - 1213 Petit Lancy
Horaire : 19h à 20h00 environ
Inscription obligatoire : suzannegrand@bluewin.ch
079 218 31 53
www.ghpl.ch

www.baladesavelo.ch

Just Rock Festival

Vendredi 29 avril 2022
19h00 **WALLDOWN**
20h20 **EPOETIC**
21h40 **GITS**
23h00 **random play**

Samedi 30 avril 2022
19h00 **SERIOUSLY SERIOUS**
20h20 **EXESS**
21h40 **CRAZY | JESSE**
23h00 **ROADKING**

Ouverture des portes 18h30
Entrée 15.-
Pack 2 jours 25.-
Prévente : www.justrockfestival.ch/billetterie
Billets en vente sur place

AVEC LE SOUTIEN DE 

VILLA TACCHINI MAISON DE QUARTIER VILLA TACCHINI
11 chemin de l'Avenir 022/793.52.07
1213 Petit-Lancy mq.tacchini@frose.ch


Concert à l'Eglise de Compesières
Dimanche 15 mai 2022 à 17h

Florilège choral a cappella

L'Atelier Choral
Raphael Leite Osório, directeur

La Chorale de Cossonay
Gabriel Ducommun, directeur

Entrée libre, collecte à la sortie
Nous soutiennent



l'atelier choral

TRANSFORME FESTIVAL 01 - 02 JUIL 2022

GENÈVE HIP-HOP ET APPRENTISSAGE

SOCIAL ARTS
COMMERCE
NATURE, ENVIRONNEMENT

TECHNIQUE
CONSTRUCTION
SANTÉ
SERVICE, HÔTELLERIE, RESTAURATION

TRANSFORME-FESTIVAL.CH LANCY OFF DE TERNIER



5 ET 6 AOUT 3^{ème} ÉDITION

PARC MARIGNAC LANCY

NEG' MARRONS
TIWONY • MARCUS GAD & TRIBE
EVITA KONÉ • TIMANFAYA
OG BRAX • WOMEN SOLDIER
LITTLE LION • GC SOUND

BILLETS ET INFOS
PACHAMAMACONNEXION.COM



Concerts de Lancy — Un concert pour l'Ukraine

KHERSON - IRPIN - LVIV - POLTAVA - KHARKIV
 - Kramatorsk - Jytomir - Zaporijjia - Tcherniv - Dnipro - Marioupol - Odessa - Kiev... Des localités d'Ukraine à mille lieues d'ici et soudain devenues très proches. Depuis plus de cinq semaines, les citoyens de ce pays vivent au rythme des bombes, des obus de mortier, des missiles, tirés depuis les airs, les terres, la mer. En plein XXI^{ème} siècle, l'impensable s'est produit, à quelques heures de route de chez nous: des populations sciemment visées, leurs habitations détruites, des hôpitaux, des maternités, des théâtres, des centres commerciaux, des écoles, des lieux de vie qui n'existent plus, contraignant hommes, femmes, enfants, seniors à tout quitter du jour au lendemain ou à se terrer comme des rats dans des villes assiégées, voire quasi totalement détruites. Inutile de faire un dessin, les besoins sont immenses, démesurés pour venir en aide à des millions de personnes soit sur place, soit déplacées, dans le pays, ou en dehors de celui-ci. Depuis le 24 février dernier, jour marquant le début de l'invasion de l'Ukraine, la solidarité s'est manifestée un peu partout, de manière concrète et efficace, pour venir en aide aux victimes

innocentes de ce terrible conflit. Vendredi soir 25 mars 2022, en l'église du Christ-Roi au Petit-Lancy, les Concerts de Lancy ont eu le privilège d'accueillir une formation de chambre composée de jeunes musiciens de l'Orchestre de la Suisse Romande, soit les membres du Quatuor Arteli, accompagnés par une flûtiste et une danseuse contemporaine. Très choqués par cette situation dramatique, ces artistes se sont spontanément offerts de jouer gratuitement, contribuant à leur manière à animer la flamme de la solidarité pour qu'elle réchauffe celles et ceux qui ont, plus que jamais, besoin d'un soutien sans faille. La collecte organisée à l'issue du concert, qui a rapporté plusieurs milliers de francs, a été intégralement reversée à l'Association Médecins du Monde Suisse. Fondée en 1993, cette ONG médicale humanitaire fait partie du réseau international Médecins du Monde. Elle fournit accès durable à la santé aux personnes en situation de vulnérabilité, en Suisse et à travers le monde. Un tout grand merci à tous les généreux donateurs, aux artistes et à la paroisse du Christ-Roi pour leur hospitalité désintéressée. Michel Bovey – Concerts de Lancy



La Musique de Lancy
 Sous la direction de Mathieu Charrière
 Vous invite à son
Concert de Printemps
 21 mai 2022
 20h00
 Salle communale du Petit-Lancy
 Entrée libre

COUNTRY A LANCY
 Concert
Paul Mac Bonvin

JEUDI 28 AVRIL 2022 A 20H30
 Sous tente (6, chemin de l'Épargne - Petit-Lancy)
 Portes dès 19h00 / buvette & restauration
 Entrée adultes: 20.- avec une boisson / -16 ans: gratuit

TRAM 14 / BUS 21
 ARRÊT PETIT-LANCY
 PARKING LOUIS-BERTRAND

KERMESSE DU MUGUET
 PAROISSE DU CHRIST-ROI / PETIT-LANCY
 DU 29 AVRIL AU 1ER MAI 2022

COURS DE PIANO
ADULTES  ENFANTS

Cours tous niveaux
Préparation pour l'« option Musique » des Collèges de Genève
par Myriam Gramm, Professeur de piano

SAMEDI 7 MAI À 19H00, CONCERT DES ÉLÈVES
Aula de l'école du Bosson, 1213 Onex - entrée libre
T. 079 202 65 56

**Merci de favoriser
nos annonceurs!**

novelec
Electricité Télécom
022 794 13 10

Votre électricien de proximité
Partenaire Swisscom et SIG
Route du Pont-Butin 70
CH 1213 - Petit-Lancy
electricite@novelec-ge.ch

Bischof sa
6a, CH. DU CLOS • 1212 GD-LANCY
TÉL. 022 794 56 11 • FAX 022 794 69 51
VISSERIE-OUTILLAGE
fournitures industrielles
info@bischofsa.ch • www.bischofsa.ch

**INSTALLATIONS
SANITAIRES**

BUSONI DARIO
DÉPANNAGES & RÉNOVATIONS

Route de Chancy 28 • 1213 Petit-Lancy
T. +4179 447 21 84
busoni.sanitaire@bluewin.ch

GD Fleurs
CHRISTINE NÉA
Horticulteur - Fleuriste

Fête des Mères
Dimanche 8 mai
Ouvert de 8h. à 13h.

Livraison dans tout le canton
Tél. 022 794 25 48

admin@gd-fleurs.ch
www.gd-fleurs.ch
7, avenue Curé-Baud
1212 Grand-Lancy

Florence Lavernat
**RÉFLEXOLOGIE
THÉRAPEUTIQUE**
www.flowreflexo.ch

+41 (0)79 417 37 14
contact@flowreflexo.ch

YOGINIMAGE
Route de Saint-Julien, 80
1212 Grand-Lancy

PHARMACIE
du Grand-Lancy
votre conseiller en Produits Naturels

AROMATHÉRAPIE - PHYTOTHÉRAPIE
SPAGYRIE - FLEURS de BACH
PRODUITS NATURELS

ouvert non-stop LU-VE 8h-18h30 - SA 8h-12h

PARKING - LIVRAISONS À DOMICILE

CH-1212 GRAND-LANCY / Genève
tel 022 794 3180 / 3540 - fax 022 794 8246
www.pharmacie-grandlancy.ch

RÉALISATIONS PUBLICITAIRES

- ENSEIGNES-VÉHICULES
- PANNEAUX DE CHANTIER
- BANDEROLES
- IMPRESSIONS NUMÉRIQUES

FOGLIA & fils

9, rue des Maraîchers
1205 Genève
Tél. 022 328 57 80
Fax 022 329 73 03
Natel 078 609 43 44
E-mail: foglia-realpub@bluewin.ch
www.foglia-pub.ch
CHRISTOPHE FOGLIA SUCC.

RAPID' CLÉS SERRURES
Véhicules - Bâtiments
tél: +41 22 793 03 83
www.cles-ch.com

contrôle d'accès
ENS-Instituts
Cylindres toutes marques
Mises en passe - Clés sécurisées

Partenaire officiel
MUL-T-LOCK

Chemin du Repos 6
1213 Petit-Lancy
fax. +41 (0)22 793 02 49
Nat. +41 (0)78 732 76 85

**A L'EAU
PLOMBIER**

DEPANNAGE 24H/24
022 794 83 13

**café
Simeoni
fleurs**

Commandes par internet
www.simeonifleurs.ch

Ouvert tous les jours

Lundi au vendredi: 7h - 19h
Samedi et dimanche: 8h - 17h

2, avenue du Cimetière - 1213 Petit-Lancy
T. 022 792 25 28

Edouard BRUN & Cie S.A.
Agence Immobilière

uspi^{genève} www.regiebrun.ch

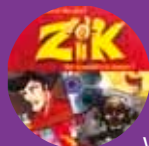
LUDOTHÈQUE

Lancy joue à la Ludothèque
Espace Palettes
73, ave des Communes-Réunies
1212 Grand-Lancy
Téléphone: 022 794 73 27
www.ludothequelancy.ch

LE JOLI MOIS DE MAI FRAPPE À NOS portes avec son cortège de festivités. Pour notre ludothèque, les horaires sont identiques, mais si un changement devait survenir n'omettez pas de consulter notre site.

Voici deux jeux rien que pour vous:

Zik



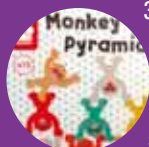
10 ans à 99 ans – 3 à 5 joueurs – durée 30 minutes environ
Vous voulez rire et vous amuser? Voici

le jeu qu'il vous faut! Le paquet de cartes est placé sur la table face onomatopée visible; chaque joueur pioche une carte et choisit une des chansons proposées. A tour de rôle, les participants vont devoir fredonner le morceau choisi, mais ils ne pourront chanter qu'avec l'onomatopée visible au sommet du paquet. Le joueur ayant trouvé soit le nom de l'interprète, soit le titre gagne une carte. En fin de partie, celui ayant le plus de cartes a gagné.

Avis de la famille

Enfants et parents: pour les amateurs de chansons; fous rires et amusement garantis

Monkey pyramid



3 à 99 ans – 1 à 5 joueurs – 15 minutes environ
Comme ces petits singes sont jolis! Il suffit de créer la plus

haute pyramide. A tour de rôle, on pose un singe tête en haut ou en bas. Le premier joueur qui fait tomber la pyramide a perdu.

Avis de la famille

Enfants et parents: tactique, adresse, concentration.

Nos horaires: mardi de 15h30 à 19h30, mercredi et jeudi de 15h30 à 18h30.

Annick Bounous



Conférence interactive

de 20h à 21h30

ÉMOTION, FAMILLE ET GESTION DU STRESS

Des clés concrètes pour désamorcer les cris, les incompréhensions, retrouver de la sérénité en famille, et apaiser nos émotions même dans la tourmente.

Jeudi 28 avril dès 19h45,

à la MQP, entrée gratuite et sur inscription [ici](#)



Comment vivre les émotions en famille d'une manière positive

Les émotions sont au cœur de notre vie. Ces dernières années, une réelle prise de conscience s'est faite jour pour jour pour considérer leur impact sur la vie familiale. Il devient essentiel de pouvoir les appréhender pour soi et pour interagir au mieux avec celles et ceux qui nous entourent.

Comprendre ses émotions évite de s'emporter à tout va. Les maladies nerveuses et cardiaques sont souvent dues à un trop plein d'émotions refoulées. Apprendre à gérer ses émotions permet de préserver sa santé mentale et physique.

Avec quoi vous partez :

Quelques techniques simples et concrets pour :

- Comprendre ce que sont les émotions et comment ils affectent nos raisonnements et nos prises de décision.
- Saisir l'importance des compétences émotionnelles et comment les améliorer
- Sensibiliser au besoin de reconnaissance et de gestion des émotions dans la vie de tous les jours
- Comment entrainer les compétences émotionnelles chez nous et les enfants et évaluer leurs effets

Suivi d'un apéro dès 21h30 – place limitée !

-Délai d'inscriptions au plus tard, le 26 avril.

Formatrice : Mme Izumi TAKASE – iPostiveLINC.com

Lancéennes, Lancéens: à vos tirs!

Pour alimenter la section "histoire" du site <https://quartier-pont-rouge.ch>, l'association Lancy d'Autrefois est à la recherche d'anecdotes, témoignages, photographies et images d'époque:

- de l'arrivée du Cirque Knie à la gare de triage de La Praille;
- du garage Jaussi;
- de la fourrière cantonale;
- des courses de caisses à savon (différentes années).

D'avance nous vous remercions de nous les faire parvenir à lancy.autrefois@gmail.com ou de prendre contact avec nous au T 076 370 13 83.



bosson+pillet

CHAUFFAGE VENTILATION
ÉNERGIES RENOUVELABLES

UNE SOCIÉTÉ DU GROUPE 

Pompes à chaleur - Énergie solaire
Chauffages centraux - Étude - Devis - Entretien
Gestion d'énergie - Dépannage 24/24

3, avenue des Morgines T. +41 22 879 09 09 info@bosson-pillet.ch
1213 Petit-Lancy F. +41 22 879 09 00 www.bosson-pillet.ch

ARDIZIO
TOITURES S.A.



Gilles Beausse

COUVERTURE - FERBLANTERIE - ÉTANCHÉITÉ
ENTRETIEN - URGENCES

70, rte du Pont-Butin - Case postale 1573 - 1211 Genève 26/Genève
Tél. 022 879 04 30 Fax 022 879 04 39
E-Mail: info@ardizio.ch



Auto-Moto école des

Daniel Mauris 079 611 57 57
Jean-Daniel Zumsteg 079 217 55 55
Fabrice Gadilhe 078 652 79 59
Laurent de Balmann 078 712 50 34

022 793 7 222 www.ormeaux.ch Place des Ormeaux 6 - 1213 Petit-Lancy

PRINT@TIME^{CH}
Imprimerie POT sàrl Av. des Communes-Réunies 78 1212 Grand-Lancy
Soutenons-nous les uns les autres en privilégiant tous les **commerces**,
les **artisans**, les **indépendants** et les **PME / PMI** de **LANCY**
Assurons l'avenir de l'économie locale !
welcome@print-on-time.ch www.print-on-time.ch

INSTALLATIONS SANITAIRES - FERBLANTERIE

MAULINI - PRINI SA

Route du Grand-Lancy 47 - Tél. 022 794 50 75 - Grand-Lancy

L'ÉCOLE DE MUSIQUE À LANCY
EXHAUSTEUR CRÉATIVITÉ
guitare - basse - batterie - piano - chant - ukulélé
Emagina-Son
INSCRIPTIONS OUVERTES
41 ch. des Palettes - Grand-Lancy - info@emagina-son.com - 076 567 49 84

WONDER
ATTRACTION

Le grand saut à La Praille !
Du 13 avril au 12 novembre 2022
Me: 14h-18h et Sa: 10h-13h / 14h-18h

Vacances scolaires
Lu-Ve: 14h-18h
Sa: 10h-13h / 14h-18h

Du 4 au 23 juillet
Me-Ve: 14h-18h
Sa: 10h-13h / 14h-18h

CENTRE COMMERCIAL & DE LOISIRS

Plus d'informations et conditions
sur la-praille.ch

La Praille
•• 20 ANS ••

Bourse aux vêtements

Au service de la population depuis plus de 45 ans

La Bourse aux vêtements est une véritable institution à Lancy. Avec ses ventes spéciales deux fois par année (mi-octobre et mi-mars) et ses ventes mensuelles au fil des saisons, cette formidable machinerie bien huilée fonctionne sans président pour la diriger, mais avec un comité de 7 personnes, toutes responsables d'un secteur bien précis (estimation, correspondance, comptabilité, etc). Lors des ventes "normales", elles peuvent compter sur quelque vingt-cinq bénévoles qui se transforment en cinquante-cinq lors des grandes ventes de printemps et d'hiver. Après 45 ans d'existence, le comité est vieillissant et aspire à un renouvellement nécessaire des forces vives pour que cette formidable initiative puisse perdurer. Rencontre avec Ursula Schaufelberger, membre depuis 43 ans et responsable de la comptabilité.

Ursula, après tellement d'années d'investissement au sein de la Bourse aux vêtements, quel bilan tirez-vous de cette expérience?

Je suis arrivée à la Bourse en tant que jeune maman, à l'instar de mes collègues. J'ai tout de suite été attirée par les valeurs qu'elle véhicule: rendre service, créer du lien social et forger des liens d'amitié. La Bourse, c'est un état d'esprit: celui d'éviter le gaspillage, de donner une deuxième vie à des habits et à des objets qui, devenus obsolètes, seront acquis à petit prix et feront le bonheur d'une autre famille...

De quels moyens dispose votre association?

Notre association est totalement indépendante, dans le sens qu'elle ne reçoit aucune subvention de la part de la

Commune. Par contre, celle-ci lui met à sa disposition de vastes locaux dans les sous-sols de l'Ecole En Sauvy dans lesquels nous trions et stockons la marchandise, et nous recevons nos clients lors des ventes régulières. Nous pouvons toujours compter sur la concierge d'En Sauvy qui est adorable et se plie en quatre pour nous. Pour les ventes spéciales, nous disposons de l'Aula, de la salle de rythmique et du parasolaire de l'école. Nous sommes très reconnaissants à la Voirie qui met toutes les tables en place d'après un plan prédéfini. Dernièrement, la Ville de Lancy a également rouvert le préau de l'école lors des grandes ventes, ce qui est très pratique pour nos visiteurs, vendeurs ou acheteurs motorisés qui viennent de tout le Genevois. En 2023, l'école sera en travaux et la Commune

devra nous reloger temporairement dans d'autres locaux.

A qui s'adressent vos ventes?

Au départ, c'était surtout pour les enfants, de 1 mois à l'adolescence. Nous vendons des habits, des jouets, des livres, du matériel de puériculture, des vélos, etc. Mais, au fil du temps, nous avons également mis en vente des habits pour adultes, femmes (jusqu'à la taille 44) et hommes, ainsi que des tenues de grossesse. La condition c'est que les vêtements qu'on nous confie soient propres, sans taches et qu'il ne manque aucun bouton. Les invendus sont confiés au Vestiaire social.

Parlez-nous de votre équipe de bénévoles...

Notre bénévole la plus âgée a 86 ans et

la plus jeune 50 ans. Pour poursuivre notre mission dans les meilleures conditions, nous aurions besoin de rajeunir notre équipe. Pour les grandes ventes, nous offrons le repas du samedi soir et celui du dimanche midi. L'ambiance est très agréable et nous faisons du bon travail. Messieurs, Mesdames, vous êtes les bienvenus!

Propos recueillis par Kaarina Lorenzini

Pour plus d'informations

Prochaine Grande Vente d'hiver: du 15 au 16 octobre 2022. Vente de 9h00 à 14h00. Possibilité de stationnement dans le préau de l'Ecole En Sauvy. <https://bourseauxvetementslancy.ch/>



Au centre, Juliette (86 ans) et 46 ans de bénévolat à la Bourse aux vêtements, entourée d'Ursula (à sa droite) et Sonia.



© Photo: Kaarina Lorenzini

Bourse aux Vêtements

Prochaines dates

- Jeudi 5 mai
 - Jeudi 19 mai
 - Jeudi 2 juin (pas de dépôt)
- (dépôt de 14h à 18h30; ventes et remboursements de 14h à 19h)
- Samedi 7 mai
 - Samedi 11 juin
- vente uniquement de 9h00 à 12h00

Lieu des ventes

Ecole En Sauvy
40, ave Curé-Baud – Grand-Lancy
Natel: 079 612 10 34
www.bourseauxvetementslancy.ch

Vitrierie de Lancy
A. Werner
Verres isolants
Miroiterie
Vitrierie - Vitraux

3, chemin du 1^{er}-Août
 Tél. 022 794 62 92

1212 Grand-Lancy
 Fax: 022 794 73 02

VOLPE
 METAL

CHARPENTE
 CONSTRUCTION MÉTALLIQUE
 RÉALISATIONS SUR-MESURE
 DÉPANNAGES & AUTOMATISATIONS



14, ch. Gérard-de-Ternier
 CH-1213 Petit-Lancy
 T. +41 22 304 15 20
 info@volpesa.ch
 www.volpe.swiss



HORMANN

24h/24 - 7J/7

PFG

POMPES FUNÉBRES GÉNÉRALES
 Maison Funéraire - Prévoyance

CAROUGE 022 342 30 60
 PETIT-LANCY www.pfg-geneve.ch

TEINTURERIE DES PALETTES

PRESSING

PROMOTION -20%
 SUR

Rideau • Duvet • Oreiller
 Couvre-lit • Couverture

022 794 82 26
 25, chemin des Palettes
 1212 Grand-Lancy

Jean Fontaine Vive Curtaz

Pépiniériste Paysagiste
 Conseil

32, chemin de Grange-Collomb
 1212 Grand-Lancy
 +41 79 624 77 83
 jean.fvc@hotmail.com



ET APRÈS?

fsmo.ch
 Secours aux orphelins et aux enfants d'invalides



FSMO depuis 1872
 Fondation sans but lucratif

Vous changez d'électroménager ?




*Vous avez des questions concernant un produit ?
 Nous vous conseillons avec plaisir !*

Venez découvrir nos offres disponibles en magasin.

PROMÉNAGER
 Des professionnels au service de la perfection.

Place du Premier-Août 2
 1212 Grand-Lancy
 vente@promenager.ch
 Tél. 022 311 85 88
 Du lundi au vendredi de 7h30 à 17h30



Les Ateliers Acrylique

Spectacles Théâtre et Danse
 les 13, 14 et 15 mai 2022
 www.cie-acrylique.ch

Théâtre de la Parfumerie
 Réservations et renseignements sur les horaires
 079 342 93 29 ou direction@cie-acrylique.ch

Nouvelles de la MQ Sous l'Etoile



Jeudi 19 mai de 18h à 20h
Les Apéros sous l'Etoile reprennent: "Cocktail fruité au potager"

Salle La Plage et Ferme Marignac
"Vendredi 13" de J-P Martinez par la Troupe Jeux d'Rôles



L'occasion de rencontrer les membres du Comité et de l'équipe d'animation et d'échanger sur différents sujets qui concernent les habitants. Bienvenue à toutes et tous!

dredi 13. Dès lors, un seul mot d'ordre «cache ta joie»...
Avec: Alexia Leyval, Florence Hammer et Julien Rochat.
Mise en scène: Christophe Bisiot
Technique: Fabrice Rheiner
Décors: Jeux d'Rôles
www.jeuxdroles.ch
Réservations: 076 425 87 33
Plein tarif: 15.- / réductions 12.-
Entre 18h30 et 20h: Buvette et pizzas
Des Ados en action au rez de la Ferme Marignac

événement unique : une journée mélangeant professionnels, amateurs et parfaits débutants pour découvrir et redécouvrir cette discipline au travers de différentes activités: des stages, des matchs, des spectacles, des rencontres. En cette journée printanière, vous aurez donc l'occasion de jouer aux cotés des plus grands de la discipline de notre région! Mais aussi de partager un moment convivial avec vos amis et votre famille, le tout dans une ambiance festive.

impro.ch

Jeudi 26 mai
La journée de l'impro, 4^{ème} édition
LA rencontre annuelle de l'improvisation théâtrale, sous l'impulsion d'impro.ch. Fort du succès de nos 3 premières éditions de la Journée de l'impro, nous avons le plaisir de réitérer cette aventure cette année encore. Née d'une passion commune et d'une volonté forte d'intégrer l'improvisation théâtrale dans le quotidien de chacun, nous avons souhaité vous proposer un

Contact: info@impro.ch
Informations pratiques
<https://journee-impro.ch>
Inscriptions: sur place de 10h à 11h pour le tournoi de matches (inscription individuelle).
Toutes les activités sont gratuites.



Du 10 au 15 mai à 20h30
Dimanche à 18h

Jérôme et Christelle ont invité à dîner un couple d'amis. Mais Madame arrive seule, effondrée. Elle vient d'apprendre que l'avion qui ramenait son mari à Genève s'est crashé en mer. Suspendu aux nouvelles avec la veuve potentielle pour savoir s'il y a des survivants, le couple apprend qu'il vient de gagner au super tirage de l'Euromillion de ce ven-

MQP **À Petits Pas**

BALADE AU CREUX DU VAN (NE) À LA DÉCOUVERTE DES PLANTES COMESTIBLES

dimanche 22 mai 2022

horaires Départ 9h00 et retour à 17h30 à la MQP
Déplacements avec car et chauffeur professionnel

âge Tout public. Les mineurs doivent être accompagnés et pris en charge par un adulte

tarif 10 frs pour les adultes et 5 frs pour les enfants
Paiement à la MQP au moment de l'inscription

repas Apporter pique-nique

matériel Habits adaptés pour une marche. Durée de la marche: 2h
Bonnes chaussures imperméables !
Boissons en suffisance
Poussette non adaptée pour la marche (porte bébé) !

inscriptions

En cas de mauvais temps, appelez le 022/792 20 80 la veille dès midi

À la MQP, 86 route de St-Georges 1213 Petit-Lancy

© Photo: David Groggier - Flickr

À deux pas de chez soi

Journée nature à Hermance

Samedi 30 avril de 10h30 à 18h00

Visite du village médiéval
Pique-nique au bord du lac
Balade guidée en forêt

Gratuit!
Inscription à la MQP
ou 022/792.18.16 ou mqplateauvillafse.ch
Prévoir pique-nique et abonnement TPG

En cas de mauvais temps ? Appelez le 022/792 20 80 la veille dès midi
Détails du programme au dos

MQP
Maison de quartier de Plateau

Michel Terrier

Entreprise générale d'électricité

Maîtrise+Fédérale

- Projets / Etudes - Installations courant fort & faible - Contrôle OIBT
- Installations Informatique & télécom - Dépannage & Maintenance

- Tél: 022 7561441 / Mob: 079 3363132
- 6 Route des Jeunes – 1212 Grand-Lancy

m_terrier@bluewin.ch - www.michel-terrier.ch

ALTUN

S.A.R.L.

RÉNOVATIONS BÂTIMENTS

Plâtreries / Peintures / Carrelage / Parquet

022 731 39 17

Page facebook: @altun2002

Av. Eugène Lance 80—1212 Grand-Lancy

EDS

EBĒNISTERIE SCHNEEBERGER

www.dschneeberger.ch

MACHINES DE NETTOYAGE

DOGNY

M. PEREZ

Tél. 022 794 53 54
Fax 022 794 53 02

46, Rte du Grand-Lancy

MACHINES ET PRODUITS DE NETTOYAGE - RÉPARATIONS ET LOCATIONS

Domin'EAU sàrl

Installations sanitaires – Dépannage – Débouchage - Entretien

Le plombier à votre service !

Chemin des Verjus 4
1212 Grand-Lancy

Tél. 079 630 38 72
www.domineau.ch

BATEC

BATEC Direction de Travaux SA

Route de Chancy 59 - 1213 Petit-Lancy
Tél. 022 793 73 81 - Fax: 022 793 73 91
batec-ge@batec-ge.ch - www.batec-ge.ch

BATRA S.A.

ENTREPRISE DE BÂTIMENTS ET TRAVAUX PUBLICS

39, avenue des Communes-Réunies
1212 Grand-Lancy
Tél. 022 794 48 00 Fax 022 794 51 40

MODULANCY

PLÂTRERIE Rte du Pont-Butin 70
1213 Petit-Lancy/GE

PEINTURE

TRAITEMENT BOIS +41 22 879 69 24

PROTECTAPEEL info@modulancy.ch

PAPIERS PEINTS www.modulancy.ch

MURITH

FAIT SELON VOS DERNIÈRES VOLONTÉS
en évitant des soucis à vos proches
avec le contrat de PRÉVOYANCE FUNÉRAIRE

PERMANENCE TÉLÉPHONIQUE 24/24 H.
89, BLD DE LA CLUSE-GENÈVE
Tél. 022 809 56 00

Morerod SA

Ferblanterie
Installations
sanitaires et Travaux
d'entretien

Concessionnaire
des Services industriels

Avenue du Petit-Lancy 28 – 1213 Petit-Lancy
Téléphone 022 793 12 28

FÊTE DES MÈRES

DIMANCHE 8 MAI

GALE RIE LAURE

Ouvert du jeudi
au samedi
toute la journée
et dimanche
matin

Laure Modoux Brevet fédéral
4, place des Ormeaux
1213 Petit-Lancy
022 792 69 21
www.lauremodoux.blogspot.com

VITRERIE D'ONEX

M. & R. Ricci SA

Vitrerie - Miroiterie
Stores - Encadrements

36, Av. du Gros-Chêne
1213 Onex
vitrerie-onex@vitriers.ch
www.vitrerie-onex.ch

Tél. 022 792 44 92

Fiduciaire Edmond GOLAZ Sàrl

Une Fiduciaire proche de vous
et à l'écoute de vos besoins
pour l'établissement de:

- Déclarations d'impôts
- Comptabilité - TVA
- Tous travaux administratifs

NE En cas de besoin nous nous déplaçons à votre domicile.

32 Chemin Daniel-Hily
1213 Petit-Lancy

022 329 76 11
informations@fegsarl.ch

CUISINE art & bois

NOUS CRÉONS
VOTRE ESPACE
CUISINE, DRESSING,
& CELLIER À VINS

35 avenue des Morgines
CH-1213 Petit-Lancy | Genève

WWW.CUISINEARTETBOIS.CH

René STEINER sa

35 ans
1982-2017

Tél. 022 823 05 11

Peinture - Papiers Peints

Revêtements de façades - Cloisons légères

2, chemin Louis-Hubert - 1213 Petit-Lancy
www.steinersa.ch

MENUISERIE

G. BOSONNET

Ricardo PARENTE SUCC.

Tél. : +41 22 792 16 13
Fax : +41 22 793 56 32
Natel : 078 686 51 10
E-mail : gr.bosonnet@bluewin.ch

Nouvelles de l'Association des Intérêts du Petit-Lancy



LES AÎNÉS DU PETIT-LANCY FÊTENT LE printemps avec une semaine d'avance! Une fois encore, les mesures sanitaires en vigueur au moment de prendre les décisions concernant le traditionnel "Printemps des Aînés" du Petit-Lancy ne permettaient pas d'envisager une réunion à l'intérieur de la salle communale. N'imaginant pas un seul instant rester les bras croisés, le Comité de l'Association des Intérêts du Petit-Lancy a choisi d'organiser pour la deuxième année consécutive la distribution d'une choucroute garnie, faite maison par un de ses membres, présentée dans une boîte de conservation en verre réutilisable, accompagnée d'une bouteille de vin, d'un dessert et d'un sachet de moutarde. Un bar improvisé à l'extérieur de

la salle communale a tout de même permis à celles et ceux qui le souhaitaient de boire le verre de l'amitié et de fraterniser avant de repartir. Un grand merci au Comité, ainsi qu'aux bénévoles lui ayant prêté main-forte en cette circonstance, qui n'ont pas ménagé leurs efforts pour préparer plus de deux cents sacs cadeaux aux motifs printaniers. Il ne reste plus qu'à espérer que l'évolution de la situation sanitaire permette de réunir le **10 décembre 2022** à la salle communale nos amis les Aînés du Petit-Lancy pour un repas de midi particulier, afin de de fêter non seulement



Noël mais aussi, avec un an de retard dû à la Covid, les 125 ans de notre belle Association.

Pour l'AIPL,
Jean-Claude Manghardt

Assemblée générale

L'Association des Intérêts du Petit-Lancy (AIPL) a le plaisir de vous convier à sa prochaine assemblée générale ordinaire qui aura lieu le **lundi 09 mai 2022 à 18h30** à la salle Paroissiale du Christ-Roi, 6 chemin de l'Epargne, Petit-Lancy.

Ordre du jour:

- Mot de bienvenue
- Approbation de l'ordre du jour
- Approbation du procès-verbal de l'assemblée générale du 01 novembre 2021
- Rapport du Président (exercice 2021)
- Présentation des comptes (exercice 2021)
- Rapport des vérificateurs aux comptes
- Approbation des comptes, décharge au Comité
- Présentation et approbation du budget 2022
- Elections des membres du Comité
- Reconduction des vérificateurs aux comptes
- Projets 2023
- Propositions et divers

Michele Colleoni, Président

**LUMIÈRE POUR HAÏTI
25 ANS**

FESTIVAL POUR HAÏTI
14 mai 2022
Salle communale d'Onex

Buvette et restauration
Animations diverses pour les enfants

Réservations & informations
www.lumierepourhaiti.org
+ 41 22 792 59 10

Kermesse du Muguet

**29, 30 avril
1^{er} mai 2022**

Paroisse du Christ-Roi,
au Petit-Lancy
Sous tente

Vendredi dès 18h30

- Apéritif avec la "Musique de Lancy"
- Grande soirée Soul&Funk avec le groupe "WTFunk"

Samedi dès 9h00

- Marché légumes, fleurs & plantons
- Jeux géants
- Démonstration de cirque avec les Acro"bat"
- Démonstration de "Bollywood-Dance"
- Soirée musicale avec le groupe "Métro"

Dimanche dès 10h30

- Messe des familles sous tente
- Repas communautaire
- Musique avec le Groupe folklorique "O Coração do Minho"

Suivez-nous sur

Buvette, restauration, tombola, bric-à-brac et stands divers durant les 3 jours.

Le Groupement des Vétérans de l'ASF en quête d'un nouveau souffle

Le 2 avril, les membres du Groupement des Vétérans de l'Association suisse de football, section Genève, se sont réunis à la Salle communale du Petit-Lancy pour assister à la 74^{ème} assemblée générale depuis sa fondation en 1947.



© Photo: Denis Guyot

POUR LE LANCÉEN ALAIN MAILLARD, président de la section genevoise du Groupement des Vétérans de l'Association suisse de football, l'heure est à la relève et c'est sous le signe du renouveau qu'il a placé sa 18^{ème} année de présidence. Ainsi, il a annoncé à la cinquantaine de membres présents, que l'année prochaine sera celle de son départ de la tête du Comité et de la refonte de celui-ci. Un renouvellement qui passe par une plus large ouverture aux femmes, amorcé en 2008, et à des membres plus jeunes. Pour rappel, toutes les personnes âgées de 38 ans et plus, ayant œuvré dans le milieu du football en tant que joueur, arbitre, dirigeant ou bénévole sont les bienvenues au sein de la section qui compte actuellement 336 membres (pour 10'614 au niveau national). Le président a également communiqué avoir confié à Christophe Dulex, actuel

responsable de la relation avec les clubs et l'ACGF, de la communication et du recrutement, le soin d'organiser le 75^{ème} anniversaire de la section qui se tiendra en novembre prochain. Un formidable événement se prépare donc, avec comme toile de fond, le Vélodrome de Genève et sa spectaculaire piste circulaire Tony Rominger. L'assemblée générale qui s'est déroulée en présence de M. Matthieu Jotterand, président du Conseil municipal, a également été le théâtre d'un vibrant hommage aux membres ayant œuvré pour le groupement durant 10 à 30 ans. Un repas copieux servi par une équipe de bénévoles du FC Aire-Le Lignon, suivi d'un sympathique bal animé par le musicien Jean-Marc Padovan et la chanteuse Iléana Scrima ont clos cette belle rencontre des sympathisants du foot genevois.

Kaarina Lorenzini



© KL

Les membres du Comité durant l'assemblée générale



© DG



© Photo: Kaarina Lorenzini



© KL

Matthieu Jotterand, Président du Conseil municipal s'est exprimé au nom des Autorités

Tour de Suisse cycliste des jeunes

LE TOUR DE SUISSE CYCLISTE DES JEUNES

(TdJ) est une association à but non lucratif domiciliée à Lancy, chez son Président. Elle a pour but principal d'organiser, chaque année, un tour de Suisse pour des jeunes cyclistes, filles et garçons, licenciés ou non, de 2 à 24 ans, pendant 8 jours sur les routes de notre pays. Il ne s'agit pas d'une compétition, mais d'un camp d'entraînement J+S avec des étapes journalières de 100 à 160 km, avec un total de près de 900 km et près de 13'000 m de dénivelé. Après

avoir dû, en raison de la situation sanitaire, l'annuler en 2020 et 2021, nous mettons tout en oeuvre pour que l'édition 2022 puisse avoir lieu avec un maximum de participants.

Pour plus d'informations

Serge Cornut
Président du Tour des jeunes
Chemin du Gué 2B
1212 Grand-Lancy
T 079 250 62 11

Grand week-end festif autour du théâtre

Les Ateliers Acrylique proposent cette année un grand week-end festif où toutes les personnes intéressées par les ateliers danse et théâtre pourront se faire une idée de l'enseignement que nous pratiquons. Cet événement aura lieu au Théâtre de la Parfumerie, 7 chemin de la Gravière – 1227 Acacias. Tout le programme ainsi que les horaires

des spectacles seront sur www.cie-acrylique.ch
Pour avoir des renseignements sur les cours de théâtre et de danse de la saison prochaine:
079 342 93 29 ou 078 661 79 58.

Tour des Jeunes

Un tour en Suisse à vélo de route pour les jeunes de 12 à 24 ans, filles et garçons

du 23 au 30 juillet 2022

Environ 900 km avec plusieurs cols (col de Cou, col des Mosses, Klausenpass, Flumserberg, Mont Vully, etc.).

Possibilité de faire des étapes de 50 à 80 km pour les plus jeunes, de 12 à 14 ans.

Camp encadré par des moniteurs et monitrices Jeunesse+Sport

Infos et inscriptions :
www.tourdesjeunes.ch



Finance d'inscription : CHF 450.-

Délai d'inscription : 30 juin 2022 dans la limite des places disponibles

Cosmos, le chien lancé en globetrotter



Déjà le printemps, et bientôt l'été! Et on a tous envie de s'évader! Alors pourquoi ne pas franchir la frontière et aller du côté de la Bretagne pour changer d'air?

Bonjour à tous!

Ce mois-ci, Cosmos vous propose de découvrir un petit coin de Paradis sauvage en Bretagne, le Gouffre de Plougrescant. Situé dans le département des côtes d'Armor, le Gouffre de Plougrescant se situe à 2h20 du Mont Saint-Michel (180 km). Il s'agit d'un site naturel protégé, que l'on traverse en empruntant le sentier GR34. Les chiens y sont autorisés s'ils sont tenus en laisse, mais il est interdit d'y camper ou d'y faire du feu. Un sentier longe le littoral, alternant zones ombragées et en plein soleil et la balade dure environ 2h00. On peut y observer des rivages typiques de la région, faits de grosses pierres

polies par le temps et l'eau salée et des barres rocheuses. L'accumulation de galets, sous l'effet de la houle, a également occasionné la création de tombolos (cordon littoral de sédiments reliant une île à un continent ou plus généralement deux étendues terrestres). Le Gouffre de Plougrescant, autant pour Cosmos que pour moi, c'est un gros coup de cœur. Déjà par la beauté des paysages. On a adoré le côté très sauvage des lieux. Ensuite, et ça franchement c'était vraiment magique, on a eu l'immense privilège d'assister au passage de plusieurs dauphins, proche du rivage. Ils ont joué juste sous nos yeux pendant près de 15 minutes. Un moment hors du temps, qui restera

dans nos mémoires à tous les deux. Cosmos a eu autant de plaisir que moi à se balader sur les rochers et sur le sentier. Heureusement que je l'ai gardé en longe, car les herbes hautes abritent de petits rongeurs à foison. En bon chien de chasse, il aura fait un festin s'il avait été libre. On ne peut que vous recommander

cette visite!
<https://caroandcosmos.ch>



UN BRIN CRÉATIF

ATELIERS ARTISTIQUES POUR ADULTES ET ENFANTS
Personnes atteintes dans leur santé, en situation de handicap ou tout public

ARTS-PLASTIQUES ET VISUELS
CÉRAMIQUE
DANSE ET MOUVEMENT
OLFACTION

Inscriptions et infos :
www.unbrincreatif.ch ou contact@unbrincreatif.ch
Route du Grand-Lancy 6 - 1227 Les Acacias

BAUD FILS
MINIMAX SA
MATÉRIEL DE LUTTE CONTRE LE FEU
Bernex - 022 850 08 18 - www.baud-fils.ch

HOME TECH SERVICES S.A.
Une entreprise dynamique et engagée dans le développement durable, depuis 1993
MENUISERIE - AGENCEMENTS - PORTES ET FENÊTRES - SERVICES POUR LES PROS DE L'IMMOBILIER

Chemin Général de Bernex 18A | 1213 Petit-Lancy | T. +41 22 262 01 15 | hst.ch

mady coiffure

Pl. des Ormeaux 2
1213 Petit-Lancy
t. 022 792 25 96

MOUTINHO SÀRL
GYPSERIE - PEINTURE - PAPIERS-PEINTS

WWW.MOUTINHO.CH • E-MAIL : CONTACT@MOUTINHO.CH
TÉL. +41 22 860 14 85 • FAX : +41 22 860 14 86

TechnicAir

- Climatisation, ventilation, chauffage
- Nettoyage de gaines, désinfection et dégraissage
- Pompes à chaleur

Chemin des Clochetons 1 / 1213 Petit-Lancy
info@technicaircvse.ch / +41 22 796 56 72

MON IDEAL
Wellness CENTER

OFFRE SPÉCIALE - 20%
POSE VERNIS SEMI-PERMANENT
www.wellnesscentremonideal.com

O.P.I.

0
2
2
3
0
0
0
0
9
1

Le tennis féminin portera les couleurs de Lancy en LNB

L'équipe dames du Tennis-Club Lancy-Fraisiers monte en ligue nationale B pour les interclubs 2022. Une saison passionnante s'annonce et, avec elle, l'occasion d'encourager le club local.

LE CHAMPIONNAT INTERCLUBS 2021 A

permis à l'équipe féminine du Tennis-Club Lancy-Fraisiers de se hisser en ligue nationale B avec ses 5 victoires en 7 matchs. Une prouesse puisque Genève est le seul canton romand à présenter une formation dames dans cet unique groupe composé principalement de clubs suisses alémaniques. Six équipes seront opposées cette saison. Pour se maintenir à ce niveau, le TC Fraisiers compte sur l'arrivée d'une joueuse de rang national: Naïma Karakoko. Classée 26^e suisse, la tennis woman a déjà évolué en LNB en 2021. Elle viendra épauler la lancéenne Kamila Kashaeva (59^e suisse) et Laura Bao, professeur du club, ainsi que Fiona Curty, Diane Asensio, Anoushka Michaud Payet, Mélina Gonzalez, Lisa Canova, et Laurence Poujoulat-Wilkinson. La dream team sera également renforcée par l'accompagnement de Noémi Vuichoud, spécialiste en psychologie du sport, qui saura trouver les bons mots pour motiver ses coéquipières.

Le club est fier de cette équipe dynamique composée de 10 joueuses expérimentées. Une saison passionnante et des matchs de qualité sur les courts en dur de l'avenue du Curé-Baud sont donc attendus ce printemps!

Le programme des matchs

Les rencontres auront lieu en mai et juin. Le TC Lancy-Fraisiers accueillera Wohlensee le samedi 21 mai et Froburg Trimbach le 11 juin. Les autres matchs se dérouleront à l'extérieur: le 7 mai au TC Lido Luzern, le 14 mai au Girls RV Zürich et le 28 mai au TC Zug, où une certaine Martina Hingis devra faire usage de son toucher de balle et de son expérience pour contrer nos dames. Chaque journée de compétition sera composée de 4 simples et de 2 doubles. Les matchs se joueront au meilleur des 3 sets. Vos encouragements seront évidemment les bienvenus depuis les récents gradins installés dans le club lancéen. Toutes les rencontres débute- ront à 12h. Venez porter haut les cou-

leurs du Tennis-Club Lancy-Fraisiers! Le club cherche également des sponsors pour aider l'équipe dames. Si vous êtes intéressé, n'hésitez pas à le contacter.

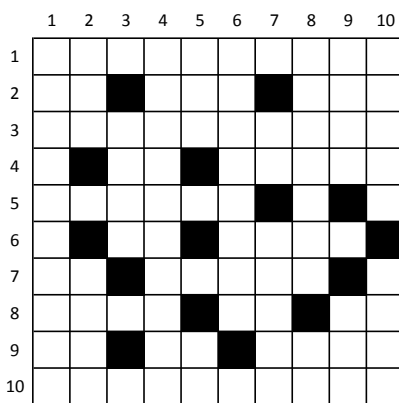
Pour plus d'informations

www.tcfraisiers.ch



Kamila - Laura - Naïma - Noémi
Diane - Mélina - Fiona - Laurence
Manquantes: Lisa et Anoushka

MOTS CROISÉS par Gilberte Andrey-Follonier



- HORIZONTALEMENT:**
- Fécond
 - Interj. de surprise - Prén. de Baba - Canton
 - Ile de New York
 - Lac des Pyrénées - Comme l'eau de mer...
 - Chien chien
 - Strontium réduit - Prénom féminin
 - Coutumes - Rivière alpine
 - Bruit sec - Père de Tintin (phon.) - A lui
 - Rire étouffé (onom.) - Appel - Trousse
 - Calendrier

- VERTICALEMENT:**
- Ecureuil volant
 - Avant Sigma - Caleçon
 - Pronom personnel
 - Singe laineux
 - Rivière d'Asie - Equipe de foot (F)
 - Fendre
 - Note - Presser
 - Haut de gamme - Canton italoophone
 - Boîte de vote - Vers le soleil
 - Canard - Poisson plat

SOLUTION du N° 369

- HORIZONTAL:**
- Urbi et Orbi
 - Real
 - Illico - Eve
 - Quiches - At
 - Vie - Ours
 - Ere - Round
 - Mûrie - Rial
 - Spi - Go
 - Nuée - Orvet
 - Teste - Esse
- VERTICAL:**
- Uniquement
 - Lu - Ru
 - Balivernes
 - Ici - Et
 - Enchères
 - Oe - Pô
 - Or - Sourire
 - Rée - Uni - VS
 - Bavardages
 - Ilets - Lote

Le SUDOKU de Maylis

	8		7					9
3			1	5				8
		2		9	1			6
				8	7			2
4		6						5
2								
	4		5					2
	3	5		4	1			6
9		7		3				4

SOLUTION du N° 369

5	3	7	6	2	4	1	8	9
1	8	6	3	7	9	5	4	2
9	4	2	8	5	1	3	6	7
7	2	8	5	4	3	6	9	1
4	6	1	2	9	8	7	3	5
3	9	5	7	1	6	8	2	4
2	7	3	9	6	5	4	1	8
6	5	4	1	8	2	9	7	3
8	1	9	4	3	7	2	5	6

"BEAU, INTELLIGENT ET SENSIBLE"



Arrêt sur images...

Vernissage Exposition "Les Rosselet" 01/04/22



Maire de Lancy durant 32 ans, Henry Rosselet avait les yeux qui brillaient lors de l'exposition qui lui est actuellement consacrée, ainsi qu'à son épouse Carmen, à l'Arcade du Vieux Lancy. Entouré de sa famille, d'anciens et d'actuels magistrats et magistrats et de nombreux visiteurs, il a redécouvert les nombreux documents et photos tirés des archives familiales.

Apéritif de La Virgule 31/03/22



Durant la saison hivernale, l'association La Virgule a servi la soupe aux sans-abris de la région, tous les jeudis et vendredis soir. Cette année, elle a pu compter sur la participation active de la Société Henry Dunant dont le siège (situé dans l'ancien temple du Grand-Lancy) a servi de décor et de point de chute chaleureux aux bénéficiaires lors des distributions solidaires. La fin de cette action, qui reprendra aux premiers frimas de l'hiver, a été marquée par un hommage appuyé aux bénévoles.

Visite du Service de l'environnement 16/03/22



Un groupe de collaborateurs et collaboratrices du Service de l'Environnement s'est rendu à l'Arcade du Vieux Lancy pour découvrir l'exposition "Histoire des parcs lancéens", à laquelle il a contribué sous la forme de textes et d'images. Les anecdotes autour des anciens propriétaires de ces parcelles et les cultures pré-existantes ont tout particulièrement retenu leur attention.

Inauguration du Marché de Pont-Rouge 31/03/31



La population a répondu favorablement à l'invitation des Autorités lancéennes et s'est rendue nombreuse à la Place de Pont-Rouge pour assister à l'inauguration du marché qui se tient désormais tous les mercredis de 16h à 20h. A l'origine de ce projet, le Conseiller administratif Damien Bonfanti qui a souligné, lors de son allocution, l'importance historique des marchés urbains comme lieu d'échanges et de sociabilisation.



LES CLICHÉS DE NOS LECTEURS

Colette Thierrin: Lever du soleil depuis le 28, rte de Chancy



Ermin Kospo: Au parc Navazza-Oltromare.



Envoyez-nous vos photos de Lancy à: redaction@lanceen.ch!

Retrouvez plus de photos sur www.facebook.com/lanceen et sur Instagram!

Mercedes-Benz **Certified**

Occasions avec garantie



Découvrez nos dernières occasions
Mercedes-Benz Certified dans votre
garage Grimm Centre au Petit-Lancy.



GROUPE CHEVALLEY VOTRE PARTENAIRE AUTOMOBILE

ATHÉNÉE COINTRIN ÉTOILE GENÈVE GRIMM CENTRE PETIT-LANCY MARBRERIE CAROUGE A&S CHEVALLEY NYON

Séance du Conseil municipal du 24 mars 2022

L'aménagement du quartier qui accueillera le projet de patinoire de Trèfle-Blanc s'est invité au Municipal dans un débat constructif et serein.

L'ALLÈGÈMENT DES MESURES SANITAIRES

adoptées durant la pandémie a permis à la Ville de Lancy de rapatrier ses élus dans la salle du Conseil municipal qui leur est dévolue à la Mairie, après de longs mois d'exil au Petit-Lancy. Ils ont pu réutiliser les nouveaux équipements électroniques dont l'hémicycle s'est doté pour optimiser son fonctionnement pour vivre une séance placée sous le signe de débats constructifs et de décisions souvent unanimes. L'assemblée délibérative et le Conseil administratif se sont ainsi par exemple retrouvés autour d'une même ambition d'exprimer et de concrétiser leur solidarité au peuple ukrainien ainsi qu'à celles et ceux de leurs exilés qui trouveront refuge à Lancy.

Où l'on reparle de la patinoire

Le Municipal a débattu d'une résolution du groupe des Vert-e-s au travers de laquelle ses élu-e-s entendaient poser des conditions dans le cadre de la réalisation du projet de patinoire de Trèfle-Blanc. Largement soutenu par tous les partis, cette résolution du Conseil municipal incite le Conseil administratif à faire valoir auprès du Conseil d'Etat des conditions de principe fortes avant de le laisser procéder à des aménagements en dérogation de l'établissement d'un plan localisé de quartier (PLQ) dans cette zone. Les élus et les élus se sont

retrouvés pour exiger qu'une attention particulière soit portée à la qualité des cheminements piétonniers et des espaces publics dans ce quartier. Le groupe des Vert-e-s souhaitait encore que la route de Saint-Julien, transformée en boulevard urbain, permette de faire baisser les nuisances sonores liées au trafic individuel motorisé dans l'ensemble du quartier. Ses membres demandaient la compensation, même partielle, des pertes de pleine terre par le biais d'un maillage vert dépassant le périmètre de ce projet. Tous d'exiger que la construction des bâtiments réponde à des standards "bas carbone" très stricts. Adoptés à une large majorité, ces postulats devront figurer dans une convention signée entre l'Etat de Genève et la Ville de Lancy. Seule une des invites du groupe des Vert-e-s s'est fait retoquer: répondant à un point de la résolution défendue par Caroline Monod (V), un amendement déposé par Christian Haas (PDCVL) s'est imposé pour infléchir la position des Vert-e-s sur la question particulière du grand parking P+R qu'il est prévu de construire dans ce quartier (lire ci-dessous les positions défendues par les deux élus).

Débats en perspective

Le Conseil municipal a en outre renvoyé en commission de la sécurité et des finances une proposition du Conseil

administratif de créer une nouvelle brigade du stationnement en remplacement de la gestion du stationnement par la Fondation des parkings. La commission de la sécurité a quant à elle été saisie d'une demande de crédit d'investissement de 100'000 francs pour remplacer des caméras de surveillance. La commission des travaux étudiera le crédit de construction de 800'000 francs déposé par le Conseil administratif pour aménager la garderie "Le Petit Prince" dans l'immeuble de la coopérative SCHS-L'HABRIK Rambossons. Enfin les conseillers municipaux siégeant dans cette commission des travaux étudieront encore l'ouverture d'un crédit d'investissement d'un peu plus de 7 millions de francs sollicité par l'Exécutif pour acquérir une partie d'un entrepôt et des surfaces de bureaux dans la ZIA Rambossons: la Ville entend y développer un second site majeur pour le service de l'environnement au sud de la commune afin de répondre à la densification du Grand-Lancy et notamment rationaliser des déplacements et des zones de stockage. Ces points reviendront faire débat au sein du Conseil municipal au cours des séances à venir.

Bertrand Stämpfli

DÉCISIONS

Madame Sevinc Sönmez (S) a prêté serment en remplacement de Monsieur Thierno Barry, auquel la Conseillère administrative Salima Moyard a rendu hommage.

La maire Corinne Gachet a quant à elle rendu hommage à Monsieur Thierry Aeschbach (PLR), Conseiller municipal démissionnaire après 17 ans passés sur les bancs du Municipal.

Monsieur Yannick Hanifi (PLR) a été élu comme représentant du Conseil municipal à la Commission d'exploitation du stade Lancy-Florimont.

Madame Natacha Boussina a été élue comme représentante du Conseil municipal à la Fondation communale immobilière de Lancy, en remplacement de Monsieur Thierno Barry.

Le Conseil municipal a renvoyé en commission une proposition du Conseil administratif de créer une nouvelle brigade du stationnement en remplacement de la gestion du stationnement par la Fondation des parkings.

Prochaine séance

Jeudi 28 avril 2022 à 20h à la salle du Conseil municipal, Mairie de Lancy

Les arguments des élus municipaux

Par 26 oui, 0 non et 6 abstentions, le Conseil municipal a ratifié le projet de résolution déposé par le groupe des Vert-e-s relative aux «conditions posées à l'éventuelle application de la dérogation à l'établissement d'un PLQ pour le projet Patinoire de Trèfle-Blanc». Une autre majorité (23 oui, 7 non, 2 abstentions) a cependant accepté l'amendement déposé par un conseiller municipal démo-chrétien Vert'libéraux (PDCVL) concernant la question particulière du parking P+R.



Caroline Monod, la résolution du groupe des Vert-e-s demandait à ce que le P+R soit supprimé voire drastiquement redimensionné à la baisse. Pourquoi?

Ce parking de 1'200 places représente à peu près une fois et demie celui de Genève Plage, deux fois le parking de l'Etoile et est quasiment aussi grand que le parking

lacustre ! Ceci nous paraît tout à fait disproportionné pour une commune comme Lancy. Compte tenu de l'offre existante en termes de parkings dans le secteur et des possibilités d'y circuler avec des moyens de mobilité douce, nous demandions de restreindre sensiblement cette infrastructure voire d'y renoncer complètement. Il s'agissait pour notre groupe de mieux tenir compte des objectifs du Plan Climat cantonal à l'horizon de 2030, lequel prévoit une réduction de 60% des émissions de gaz à effet de serre. Ceci aurait contribué à fortement limiter les effets de circulation induite par l'infrastructure. C'est pour cette raison que notre groupe n'a pas soutenu l'amendement déposé par le représentant du groupe Parti démocrate chrétien/Vert'libéraux. Nous nous réjouissons toutefois que toutes nos autres demandes aient été entendues et acceptées.

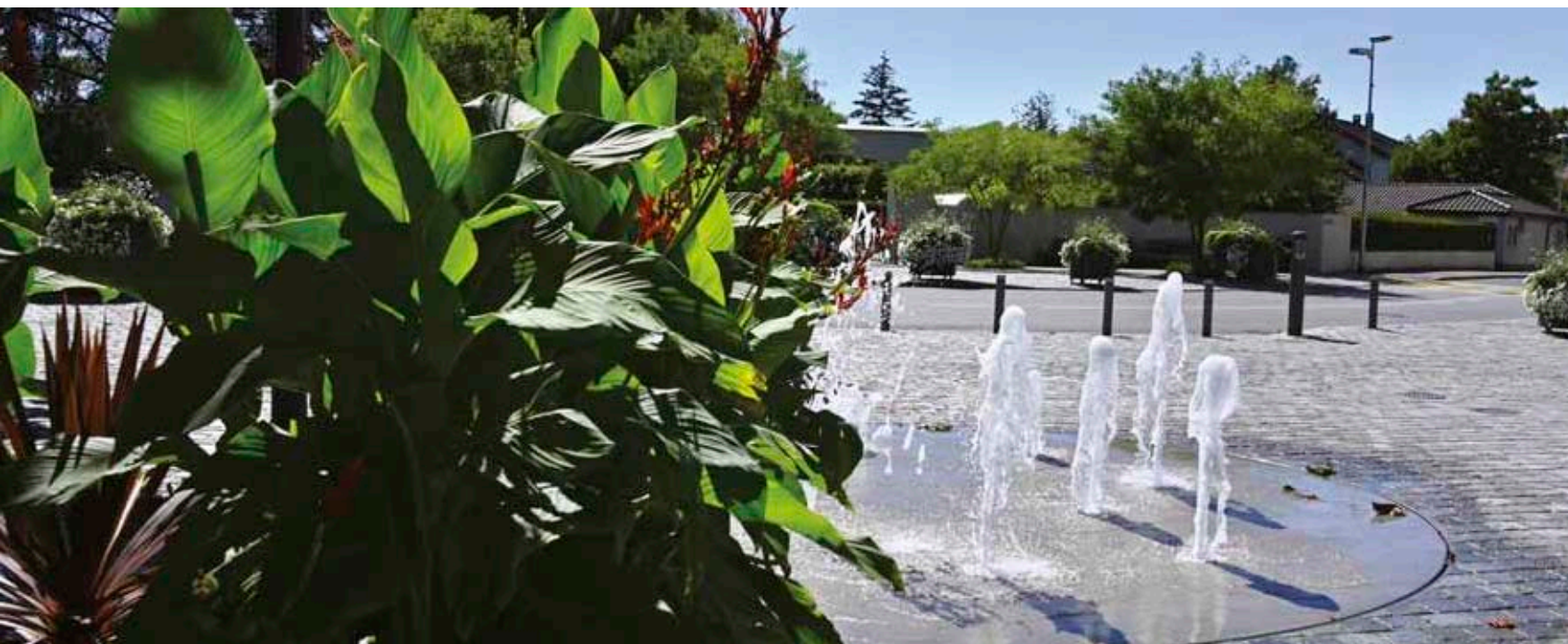
Christian Haas, vous avez été beaucoup plus timide que les Verts par rapport à cette proposition de réduire ou supprimer le P+R...

Dès lors que l'on envisage la réalisation d'un équipement public, il faut prévoir des places de stationnement



pour les personnes qui l'utiliseront. Ceci est particulièrement important à cet endroit et dans ce projet emblématique, car ce parking P+R ne servira pas la seule patinoire mais toutes les infrastructures allant de Pont-Rouge au stade en passant par le Streetpark de la Praille. Or, celles-ci doivent

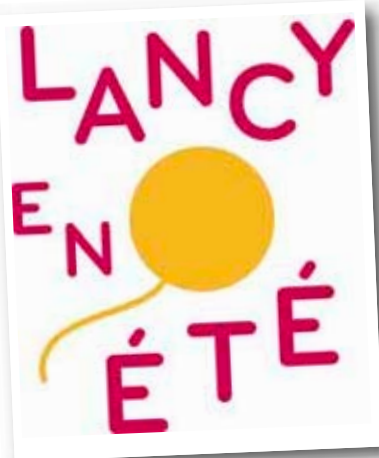
être appréhendées dans leur globalité et doivent s'envisager en continuité les unes des autres. Il faut se rappeler que lorsqu'il y a un match important au stade de La Praille, la voie centrale se transforme de manière très spectaculaire en parking géant sans aucun des contrôles pouvant être exercés dans un P+R officiel. Cette résolution comportait ainsi le risque de nous limiter dans notre capacité à étudier toutes les facettes de ce dossier. En cela, je suis très satisfait que l'amendement que je proposais ait été adopté, car il évite de figer la situation.



Photos: Alain Grosclaude

À vos agendas: "Lancy en été" intègre cette année un nouveau concept!

Comme depuis deux ans maintenant, "Lancy en été" revient dès la fin juin avec un programme riche en animations, ateliers et activités sportives proposées un peu partout sur le territoire de la commune. À signaler cette année, un nouveau concept intègre les festivités: les Oasis urbaines, ou comment se détendre, se cultiver et se dépenser dans des lieux frais, éphémères et conviviaux.



«Vous êtes bien à Lancy»

L'idée de "Lancy en été" est le fruit d'une volonté transversale. Les services des affaires sociales, de l'aménagement du territoire, de l'environnement, de la police municipale, de la culture et des sports, ont en effet travaillé en collaboration avec les entités socioculturelles de la commune. Chacun apportant ses idées et ses compétences, un programme d'animations estivales est né. Les deux premières éditions étaient principalement à l'intention de celles et ceux qui, pandémie oblige, se trouvaient dans l'impossibilité de partir en vacances. Pour cette troisième année, la Ville de Lancy "s'anime" de plus belle à l'approche de l'été pour rester en ligne avec son slogan «Vous êtes bien à Lancy» et proposer un programme qui s'est étoffé.

L'été au sens large

Si les aménagements éphémères auront été installés à la fin du printemps, le coup d'envoi est prévu dès le début des vacances scolaires. Le mobilier – bancs, transats, voiles d'ombrage, etc. – pourra rester jusqu'à fin septembre, voire début octobre si la météo le permet.

Oasis, oasis...

«Cette année, la ville lance un nouveau concept qui va agrémenter les animations de "Lancy en été": les Oasis urbaines», explique Damien Bonfanti, Conseiller administratif en charge (notamment) de l'aménagement du territoire. Le concept se décline en trois univers, tour d'horizon. Tout d'abord, il y a les "oasis de verdure et de détente", qui proposeront des aménagements propices au repos, dans des lieux verdoyants et naturellement ombragés ou des petits coins de verdure éphémères créés pour l'occasion. Deuxième univers: les "oasis de fraîcheur", qui valoriseront les îlots de fraîcheur comme les fontaines, les pataugeoires, les brumisateurs ou encore la piscine de Marignac. Des canopées artificielles seront en outre créées ici et là afin d'apporter de l'ombre et de lutter contre la chaleur sur différents lieux identifiés. Enfin, il y aura les "villages oasis". Là aussi, du mobilier éphémère sera installé pour une atmosphère plus festive et conviviale dans un esprit "guinguette", avec des animations

et une offre de restauration légère ou de rafraîchissements.

Carte interactive

Le programme détaillé des activités, avec un plan de la commune indiquant la localisation des oasis, sera distribué dans toutes les boîtes à lettres à la fin juin. Vous êtes équipé d'un ordinateur, d'une tablette ou d'un smartphone? La ville est en train de développer une carte interactive consultable sur lancy.ch. Les oasis seront cliquables et des icônes indiqueront le type d'activités qui s'y dérouleront – culture, loisirs, sport, seniors ou jeune public. Un simple clic permettra d'accéder à la description de l'activité qui vous tente.

"Lancy en été": divertissement?

Certes "Lancy en été" a vocation à divertir, mais Damien Bonfanti apporte une nuance de taille: «Le but premier n'est pas de créer une sorte de parc d'attractions à l'échelle de la commune. Derrière cette démarche, les autorités tentent de répondre en amont à des enjeux actuels. Ainsi par exemple, les services de l'aménagement du territoire et des affaires sociales ont réalisé il y a quelques mois des sondages pour identifier les chemins de vie du quotidien qu'empruntent certaines catégories de personnes particulièrement vulnérables durant les périodes de forte chaleur – seniors, femmes enceintes, parents avec

enfants en bas âge, personnes en situation de handicap, etc». Pour l'heure, deux trajets ont pu être clairement définis, compte tenu des réponses: le premier entre l'avenue des Morgines et le chemin de la Caroline, le second entre la place du Premier-Août et le quartier des Semailles. Du mobilier éphémère adapté (chaises avec accoudoirs par exemple) et divers systèmes d'ombrage seront donc installés sur ces itinéraires pendant les mois d'été. Pour encourager la pratique du sport, des "BoxUp", casiers contenant des équipements sportifs – raquettes de badminton, boules de pétanque, etc. –, seront disponibles en libre-service via une application dédiée téléchargeable gratuitement. Par ailleurs, le service des affaires sociales investit le parc Cérésole durant tout l'été pour proposer aux riveraines et riverains, une fois par semaine, des petits déjeuners gratuits afin de favoriser la cohésion sociale dans ce secteur.

Pierre Giamarchi

Pour en savoir +

Rendez-vous tout l'été sur lancy.ch et les réseaux sociaux de la Ville de Lancy!



Place du Premier-Août. Comme sur la place des Nations, à Genève, mais de dimension plus modeste, des jets d'eau permettent aux petits et grands de se rafraîchir tout en s'amusant



Parc Louis-Bertrand. Ici, comme dans le parc de la Chapelle, les brumisateur s'enclenchent sur demande et fonctionnent selon le principe de la minuterie. L'eau est ainsi économisée



Parc Louis-Bertrand. Un terrain aménagé où les parties de pétanque promettent d'être disputées àprement et... en toute décontraction



La Caroline. La pataugeoire est aménagée avec les voiles d'ombrage en triangle. La canopée ainsi créée apporte un surplus de fraîcheur

Oasis urbaines: bien-être et fraîcheur en tête

LES OASIS URBAINES CONSTITUENT LE FRUIT d'une réflexion interservices et le résultat de sondages sur les enjeux liés au réchauffement climatique, au vieillissement de la population et au vivre ensemble. La lutte contre les îlots de chaleur en ville fait partie des préoccupations des autorités, mais également le bien-être des aînés et de toute personne potentiellement fragilisée par la hausse des températures en période estivale. Des lieux et des itinéraires identifiés seront ainsi agrémentés de mobilier urbain ombragé pour permettre à toutes

et tous de s'arrêter durant des trajets rendus pénibles par la chaleur. Certains aménagements existent déjà depuis plusieurs années, notamment sur la place du Premier-Août. Les Oasis urbaines viendront renforcer l'offre estivale avec du mobilier en bois (suisse) de récupération, la ville souhaitant rester cohérente avec sa stratégie de développement durable. Ces oasis permettront de profiter des beaux jours et des propositions culturelles gratuites (concerts, spectacles, cinéma en plein air, etc.).



Photo: Paysagiste

Parc de la Chapelle

UN NOUVEAU PARC A VU LE JOUR COURANT

2021 dans le quartier de la Chapelle et avec lui un nouveau concept à Lancy: les chaises en libre utilisation.

Les aménagements de ce parc sont issus d'une démarche participative avec les actrices et les acteurs du quartier: les habitantes et habitants, les associations de quartiers, le Centre d'animation pour retraités (CAD), la crèche "Les Couleurs du Monde" et les services de la Ville de Lancy. Après quelques mois d'utilisation et surtout déjà un festival (Chapel Festival), chacun semble avoir trouvé ses marques dans cet espace offrant de multiples prestations. Tout d'abord, le terrain

de pétanque avec un format plus adapté à la pratique et un système de marquage des points en bois. On trouve également un espace avec des brumiseurs, offrant un rafraîchissement salutaire en été par simple commande du bouton poussoir. La zone grillades comporte des tables de pique-nique qui peuvent être déplacées selon les besoins. Des étendues d'ombre artificielle seront créées au moyen de grandes toiles installées dès les beaux jours puis retirées pendant l'hiver. Ces dernières devraient être supplantées à moyen terme par les arbres qui ont été plantés à différents endroits du parc mais aussi le long du chemin du Léman-

Express qui est extrêmement exposé en été. Le verger existant a été complété et les fruits sont encore à disposition du public: attendez qu'ils soient mûrs pour les cueillir. Enfin et comme trace de la qualité du lieu préexistant, dix "chaises volantes" ont été mises à disposition dans l'espace vert, pouvant être déplacées au gré des besoins avec, comme unique condition: les laisser dans le parc. Profitez-en, assis en ouvrant un livre de la cabine à livres ou après un parcours sportif qui passe à travers le parc.

Sandrine Michailat,
Cheffe de la section des espaces verts

FAITES DU JARDIN: ÉDITION 2022



LA "FAITES DU JARDIN", ÉVÉNEMENT printanier de la Ville de Lancy, aura lieu le 21 mai 2022, au parc Navazza-Oltramare, de 10h et 15h. Cet événement se veut promoteur du jardinage sous diverses formes (balcons, terrasses, petits ou grands jardins) dans le respect de l'environnement. Labellisée Bio-Suisse depuis trois ans maintenant, la Ville de Lancy se fait porte-parole de l'utilisation de produits minimisant l'impact sur la nature.

La fête proposera comme chaque année la possibilité de se fournir en plantons maraîchers, fleurs vivaces et plantes aromatiques, à une date propice aux plantations annuelles hors du gel saisonnier. Vous pourrez de plus faire analyser la terre de votre jardin par les élèves de la Haute école du paysage, découvrir la permaculture et les plantes comestibles sauvages avec le collectif Perma-bondance, assister à la tonte de moutons par un berger dont le bétail entretient certains espaces verts lanciens, découvrir l'activité de semencier-ère et visiter l'exposition à ciel ouvert autour de cet artisanat. Les enfants auront leur stand dédié avec une activité liée au jardin et un conte.

Enfin, vous trouverez de quoi vous restaurer et vous désaltérer sur place, à l'abri ou au soleil.

AXY

Flore d'intérêt à Lancy: la tulipe sauvage ou *Tulipa sylvestris*

VOICI UN GENRE BIEN CONNU SOUS NOS

latitudes. Appartenant à la même famille que les Lys (Liliaceae), la tulipe est originaire des plaines et montagnes d'Eurasie. Elle enchante les printemps dans la plupart des parcs et jardins de climat continental, avec sa multitude de couleurs, de formes et de hauteurs. Elle sait aussi orner les maisons en fleur coupée avec sa corolle généreuse qui s'ouvre après quelques jours dans l'eau. Elle est une image forte pour quelques nations, comme la Hollande qui la cultive et l'exporte dans le monde, dédiant même un jour en son honneur, ou l'Iran

dont le drapeau la représente de manière symbolique, rappelant la croyance qu'une tulipe pousse sur la tombe de tout homme mort pour sa patrie. On la qualifie de "géophyte", du fait qu'elle a la capacité de survivre aux périodes défavorables sous forme d'organe dans le sol, dans son cas sous forme de bulbe. L'espèce "sylvestris" du latin "sauvage" ou "de la forêt", définit assez bien la situation des tulipes sauvages de Lancy, qui de leur jaune vif ont colonisé une zone de lisière forestière du parc Chuit, au Petit-Lancy. Il n'est toutefois pas clair si cette population

s'est installée naturellement ou si elle a été plantée, au vu de la tendance botanique pratiquée dans les grandes propriétés d'époque.

La tulipe sauvage aurait été introduite en Europe autour de la Renaissance, puis aurait adopté un mode de dissémination naturel retournant ainsi à l'état sauvage. Elle fait l'objet d'une faible priorité au niveau national mais reste une espèce cible à conserver dans le milieu agricole. Il est important de préserver ces tulipes, ne les cueillez pas!

Alexandre Xygalas,
Technicien section des espaces verts

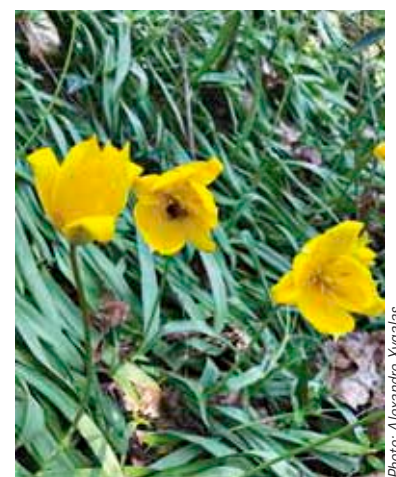


Photo: Alexandre Xygalas

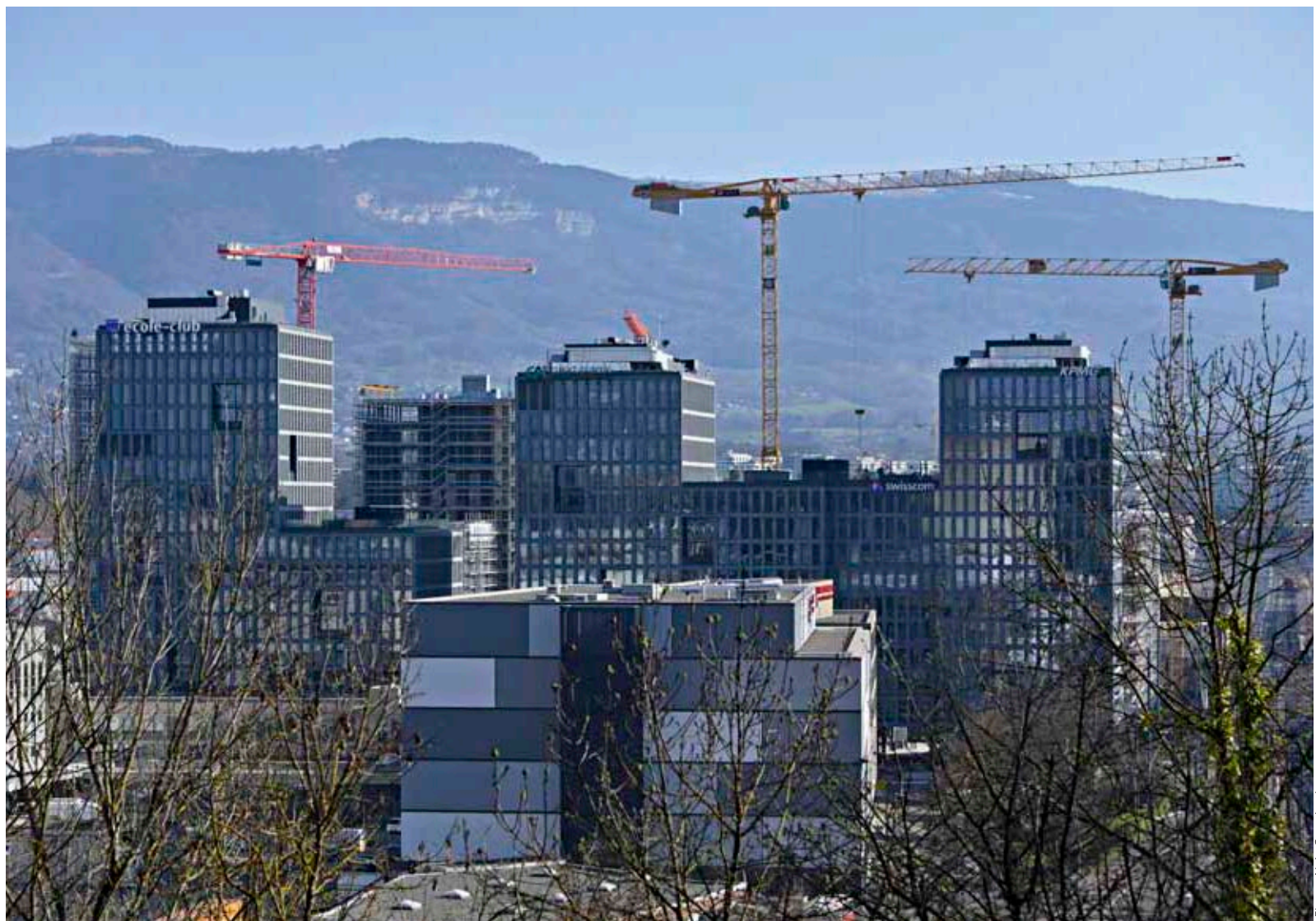


Photo: Alain Grosclaude

NOUVELLES ÉCONOMIQUES Entreprises et commerces récemment établis à Lancy

- **ALI MTA**
P/A ABMV Conseils Sàrl
Ch. du Repos 6, Petit-Lancy
Import et export de tous produits
- **REN'AISSANCE SA**
P/A Batineg SA
Rte des Jeunes 12, Grand-Lancy
Commerce et distribution de marchandises
- **SQUARE ARCHITECTES SÀRL**
Av. des Morgines 1, Petit-Lancy
Bureau d'architectes
- **REA E-COMMERCE SÀRL**
P/A Rexhep Avdiu
Ch. des Palettes 5, Grand-Lancy
Offre de tous conseils, services et prestations dans la vente en ligne
- **REGARDAILLEURS, C. BOSONNET**
P/A Ciro Bosonnet
Ch. de la Solitude 4, Petit-Lancy
Production audiovisuelle spécialisée dans le documentaire et le reportage
- **MOGASO PHILIPPOS ALEMAYEHU**
Av. du Cimetière 2B, Petit-Lancy
Transport de personnes.
- **CONSULTING VECTOR SÀRL**
P/A Cofigest SA
Rte du Grand-Lancy 53, Grand-Lancy
Commerce de marchandises et de matériaux de construction et rénovation
- **MFP CARRELAGE SÀRL**
P/A Fiduciaire Mauceri
Av. Eugène-Lance 72, Grand-Lancy
Carrelage et revêtements de sol/muraux
- **DAHER COOKING**
P/A ABMV Conseils Sàrl
Ch. du Repos 6, Petit-Lancy
Service traiteur à domicile
- **L-M-S GROUP SA**
Rte des Jeunes 22, Grand-Lancy
Commerce de machines et matériaux industriels neufs et d'occasion
- **PAYSAGISTE LUCA ION SÀRL**
Ch. des Pontets 27, Grand-Lancy
Jardinage et paysagisme
- **BEETSCHEN PEINTURE SÀRL**
Ch. Louis-Hubert 2, Petit-Lancy
Travaux de second œuvre et nettoyages de fin de chantier
- **M. VESELI**
Sq. Clair-Matin 34, Petit-Lancy
Construction, rénovation, peinture et papier peint
- **SWISS WELLBEING CONSULTING SA**
P/A Cofigest SA
Rte du Grand-Lancy 53, Grand-Lancy
Soins médicaux, esthétiques et de bien-être
- **MERCURY MISSION SYSTEMS INTERNATIONAL HOLDING SA**
P/A Mercury Mission Systems International SA
Av. Eugène-Lance 38, Grand-Lancy
Détenion, acquisition et gestion de participations en Suisse et à l'étranger
- **AS ASSAINISSEMENT SERVICE SA**
Av. Eugène-Lance 62, Grand-Lancy
Travaux d'assainissement et rénovation de bâtiments
- **BANYAN HEALTH SA**
P/A Cofigest SA
Rte du Grand-Lancy 53, Grand-Lancy
Fabrication et commerce de solutions pour la purification/filtration de l'air et de l'eau
- **CONSTANCE CORP. SA**
P/A Cofigest SA
Rte du Grand-Lancy 53, Grand-Lancy
Exploitation de brevets, licences, procédés industriels
- **TEBICOM SA, SUCCURSALE DE LANCY**
Av. des Morgines 12, Petit-Lancy
Informatique
- **ALOUAN**
Av. des Communes-Réunies 54, Grand-Lancy
Commerce de nourriture fraîche/surgelée et service traiteur
- **ICF ISOLATIONS SÀRL**
Ch. des Palettes 23, Grand-Lancy
Isolations thermiques, phoniques et coupe-feux dans le bâtiment et l'industrie
- **BSP-CONSTRUCTION SÀRL**
P/A Lumturije Salihu
Av. du Curé Baud 23C, Grand-Lancy
Revêtement de sols de type carrelage, marbre ou mosaïque et travaux de rénovation.

Nous souhaitons la bienvenue à toutes ces entreprises et leur formulons tous nos vœux de succès.

Gwendoline Romand,
Employée administrative

kidelis

Bien manger, bien grandir!



Partenaire spécialisé dans l'élaboration et la livraison de repas destinés aux structures d'accueil de l'enfance et de la petite enfance en Suisse romande, Kidelis est heureux de mettre ses compétences à votre service afin de vous accompagner et de proposer, chaque jour, un choix de menus associant santé et plaisirs gustatifs.

L'approche unique de Kidelis se base sur quatre piliers distincts:

- 1** UNE ALIMENTATION Saine ET ADAPTÉE AUX BESOINS DES ENFANTS
- 2** DES MENUS ÉLABORÉS AVEC DES PRODUITS FRAIS
- 3** LA DURABILITÉ ET LA SÉCURITÉ ALIMENTAIRE
- 4** UN CHOIX DE SERVICES SUR DEMANDE.

Intéressé ?

Nous serons ravis de répondre à votre demande.

Kidelis SA | Chemin des Pontets 33 | CH-1212 Grand-Lancy
+41 22 794 38 83 | info@kidelis.ch | www.kidelis.ch

ENSEMBLE, CONSTRUISONS DEMAIN

BÂTIMENT | GÉNIE CIVIL
ENTREPRISE GÉNÉRALE

INDUNI

GENÈVE

VAUD

VALAIS

Un quartier pilote pour le Canton

La Ville de Lancy travaille actuellement sur le développement du Plan localisé de quartier dit de la Boucle des Palettes aux Semailles. Avec des ambitions fortes en terme social et environnemental, ce quartier s'inscrit dans la démarche des Quartiers en TransitionS initiée par le Canton.

SITUÉ EN ZONE DE DÉVELOPPEMENT, LE SECTEUR doit faire l'objet d'un Plan localisé de quartier (PLQ), outil légal fixant les conditions de développement et pouvant intégrer les stratégies communales. La Ville est particulièrement attentive à la recherche de qualité, d'innovation mais aussi de durabilité pour ce futur quartier du Grand-Lancy. Ainsi, celle-ci accompagne le Canton dans l'élaboration de la démarche des Quartiers en transitionS, pour laquelle le PLQ de la Boucle des Palettes a été désigné comme quartier pilote. Prenant la forme d'une charte, la démarche fixe des objectifs ambitieux de développement pour le PLQ portant sur la construction d'un quartier vivant et résilient sur le plan climatique, social et environnemental, avec une identité propre et porté sur le vivre ensemble et le partage. Chacun de ces principes seront détaillés dans la charte par des actions concrètes à mettre en œuvre de l'élaboration du plan à la phase de chantier. Pour être



appliquée, la charte devra être signée par l'ensemble des maîtres d'ouvrage. De plus amples informations à ce propos ainsi que concernant la suite de la procédure pour le PLQ, seront annoncées et détaillées lors de la séance de restitution début mai, à l'Espace

Palettes. De plus amples informations à ce propos ainsi que concernant la suite de la procédure pour le PLQ, seront annoncées et détaillées lors de la séance de restitution de la concertation **organisée le 11 mai dès 18h30 à l'Espace Palettes.**

ACA

EFFICIENCE PME



DU 1^{ER} MAI AU 10 JUIN 2022, LES PETITES et moyennes entreprises de tous secteurs d'activité autour de la place des Ormeaux sont invitées à profiter gratuitement de l'opération "Efficience PME", menée par SIG-éco21 et soutenue par la Ville de Lancy. Cette initiative a pour objectif d'aider les entreprises à réduire durablement leur consommation d'énergie et leur production de déchets.

Concrètement, des visites, effectuées par une ou un conseiller du programme SIG-éco21, offrent aux entreprises un diagnostic énergie et déchets, un plan d'action personnalisé ainsi qu'un soutien pour réaliser les actions.

Les entreprises concernées recevront un courrier qui leur permettra de prendre rendez-vous.

CLB

Abonnements gratuits

Boule à facettes, appareil photo, caquelon à fondue... Empruntez un grand choix d'objets sur le catalogue www.manivelle.ch et venez les récupérer à la Maison de Quartier du Plateau.

DANS LE CADRE DE SA POLITIQUE DE développement durable et de consommation responsable, la Ville de Lancy offre les 100 premiers abonnements annuels à la Manivelle (coopérative de partage d'objets) aux Lancéennes et aux Lancéens. Plus de 3'000 objets gratuitement empruntables!

Pour obtenir un abonnement annuel gratuit

Créer un compte en ligne sur www.manivelle.ch en remplissant le

formulaire (Attention: ne pas payer d'abonnement sur votre compte en ligne, attendez que la Manivelle valide votre abonnement). Envoyer par email à info@manivelle.ch :

- Une preuve de résidence (facture SIG, facture de téléphone, etc.).
- Une copie de votre pièce d'identité. Il faut que le nom du compte créé soit le même que tous les documents fournis.

Le compte sera activé dans un délai de

48h. Vous recevrez une confirmation par email.

Horaires pour l'emprunt et le retour des objets

Les objets peuvent être empruntés ou restitués le lundi, mardi, jeudi et vendredi de 10h à 15h, ainsi que le mercredi de 10h à 12h30 à la Maison de Quartier du Plateau (route de Saint-Georges 86, 1213 Petit-Lancy).

Elsa Schneider

Chargée de projets développement durable



Illustration: La Manivelle
Graphisme: Chatty Ecoffey



GARDERIE PETIT PRINCE

«Toutes les grandes personnes ont d'abord été des enfants, mais peu d'entre elles s'en souviennent», Antoine de Saint-Exupéry, Le Petit Prince

Le Conseil municipal a voté un crédit d'investissement permettant de procéder à l'aménagement de l'arcade au rez-de-chaussée de l'immeuble de la coopérative de logements SCHS-L'HABRIK, Les Rambossons, pour le

déménagement intégral de la garderie "Le Petit Prince" dont les locaux actuels sont voués à la démolition dans le cadre des nouvelles constructions aux Palettes. Le modèle de «garderie élargie» proposé en phase préliminaire du projet a été confirmé. Des espaces de vie pouvant accueillir 2 groupes d'enfants de 2 à 4 ans seront aménagés, pour un total de 24 places. Un espace complémentaire cuisine/polyvalent sera utilisé pour les repas des enfants

de 3-4 ans (ce qui permettra d'offrir des tranches horaires de prise en charge de 5h au lieu de 4h par demi-journée), fournis par la cuisine de la crèche de Chante-Joie, ainsi que pour des activités et ateliers décroisonnés. Un accès au parc de l'immeuble sera possible depuis la garderie. La mise en fonction est prévue en octobre 2022.

Lionel Bionda, Adjoint au chef du Service des travaux et de l'énergie

Photo: Bureau d'architecte Jaccaud+Associés

Cours de langue et de culture d'origine

DANS LE CADRE DE SA POLITIQUE

d'intégration, la Ville de Lancy encourage l'inscription aux cours de langue et de culture d'origine (ELCO) en proposant aux familles une aide individuelle du montant de l'inscription, au maximum de CHF 100.- par enfant. Ce chèque est proposé aux enfants entre 4 et 18 ans domiciliés à Lancy.

Seules les familles lancéennes recevant le subside d'assurance-maladie pourront bénéficier de cette aide individuelle. Les familles pourront ainsi s'inscrire auprès d'une école soutenue et reconnue par le Département de l'instruction publique, de la formation et de la jeunesse (DIP) en payant le montant de la taxe d'inscription puis devront par la

suite se présenter avec les documents suivants auprès du secrétariat du Service des affaires sociales et du logement (avenue Eugène-Lance 3, 1212 Grand-Lancy):

Un justificatif de l'inscription de l'école mentionnant le nom de l'enfant, le cours suivi, le montant de la taxe d'inscription et l'année scolaire concernée.

Une preuve du paiement des cours
Une copie de la carte d'identité de l'enfant

Une copie de l'attestation du subside d'assurance-maladie de l'enfant.

Léa Torrent,
Secrétaire sociale



À NOUS DE JOUER!

DES MOMENTS D'ÉVEIL AU JEU, AU

mouvement et au sport sont proposés en continu et en libre accès d'avril à juin dans deux parcs de la Ville de Lancy.

Destiné aux familles avec enfants en bas âge (0-4 ans), «À nous de jouer!», propose des activités gratuites animées par deux psychomotriciennes et un moniteur de sport. Ce projet familial permet:

- de favoriser l'éveil au jeu, au mouvement et au sport
- à l'enfant d'explorer, expérimenter ses mouvements afin de développer son goût pour les activités physiques et de gagner en confiance ainsi qu'en estime de soi grâce au soutien et aux encouragements des adultes
- de rencontrer d'autres familles du quartier
- aux enfants de se faire de nouveaux copains.

Participez à ces activités gratuites adultes-enfants qui auront lieu les matins de 9h00 à 11h30 aux dates

suivantes:

- au parc Emile-Dupont (avenue du Plateau): les lundis 25 avril, 2 mai, 9, 16, 23 mai et samedi 14 mai
- au parc de la Pralieu, au Bachet (chemin des Pontets 7): les jeudis 2, 9, 16, 23 et 30 juin et samedi 18 juin

Les activités sont proposées en continu. Vous pouvez rejoindre les participantes et participants à tout moment.

«À nous de jouer!» est un projet initié par le Bureau de l'intégration des étrangers et l'Association "Mes bottes de 7 lieues", en collaboration avec la Ville de Lancy et l'Association Espace-Liens. Le projet bénéficie du soutien du Bureau de l'intégration des étrangers.

Steve Cassard,
Chargé de mission intégration

Manger au restaurant scolaire

DURANT TOUTE L'ANNÉE, LES RESTAURANTS

scolaires de la Ville de Lancy accueillent tous les enfants préalablement inscrits. Les inscriptions parascolaires 2022-2023 auront lieu du 4 avril au 18 mai 2022. Elles s'effectueront en ligne sur le portail internet my.giap.ch en utilisant le compte e-démarches de l'Etat de Genève.

Les parents n'ayant pas de compte "e-démarches", sont priés de se rendre sur le site internet www.giap.ch pour plus de renseignements.

Le prix des repas (CHF 8.- par jour) ne comprend pas l'encadrement et l'animation, qui est facturé séparément par le

GIAP. Le paiement des repas se fait par l'intermédiaire de la plateforme "my.giap.ch".

Les familles lancéennes peuvent bénéficier d'une participation financière de la Ville de Lancy de CHF 4.- par repas, sur demande et selon certaines conditions en remplissant le formulaire de demande disponible sur www.lancy.ch.

Véronique Larequi,
Responsable des restaurants scolaires

Aucune inscription n'aura lieu dans les écoles à la rentrée scolaire.

Pôle insertion de la Ville de Lancy

AU SEIN DU SERVICE DES AFFAIRES SOCIALES

et du logement de la Ville de Lancy, le pôle insertion est composé de deux entités, Contact Emploi Jeunes et Aide – Permanence emploi. Depuis environ un an, celles-ci partagent les mêmes locaux à la route du Grand-Lancy 98.

Contact Emploi Jeunes est une structure d'insertion professionnelle proposant aux jeunes lancéennes et lancéens âgés de 15 à 25 ans un soutien dans leur projet professionnel ou d'études afin de leur permettre d'accéder à une formation qualifiante. CEJ propose aux jeunes un suivi adapté avec des entretiens réguliers et personnalisés ainsi qu'une aide à la constitution de leur

dossier de candidature. Différentes prestations peuvent être mises en place durant l'accompagnement telles des mises en situation de travail ou encore des remises à niveau scolaire.

Aide - Permanence emploi s'adresse à toute personne, domiciliée sur la commune de Lancy ou de Plan-les-Ouates, ayant des questions en lien avec le chômage, l'emploi ou la formation en collaboration avec les structures cantonales, communales ou associatives. La permanence offre un accueil ainsi qu'une écoute pour toutes questions relatives aux droits et devoirs des personnes au chômage ou en emploi. Vous pouvez également obtenir une aide

à la rédaction de lettres de motivation et de CV, ainsi qu'un accompagnement dans la recherche d'emploi ou la perspective d'un projet de formation.

A noter que toutes les prestations proposées dans le cadre du pôle insertion sont gratuites.

Le Pôle insertion est joignable sur place ou par téléphone le mardi de 13h30 à 16h30, le mercredi et le jeudi de 8h30 à 11h30. Vous pouvez également nous contacter via le formulaire en ligne sur www.lancy.ch.

Barbara Prida et Antoine Stemberger



Contact

Route du Grand-Lancy 98
1212 Grand-Lancy
Tél. 022 706 16 60
cej@lancy.ch
www.lancy.ch/prestations/contact-emploi-jeunes-cej

Des arbres et des artistes à la Villa Bernasconi

Les arbres pourtant si statiques, si immobiles, ne nous laissent pas indifférents. Nous entretenons des relations singulières avec certains d'entre eux. Ils donnent tous les jours le souffle, cet oxygène que tous les vivants respirent sur la planète. *Atlas arboricole* rassemble, dans une exposition à la Villa Bernasconi, les œuvres de 25 artistes qui ont regardé les arbres, du 7 mai au 24 juillet.

ANCÊTRES TUTÉLAIRES, LES ARBRES SONT parmi les plus anciens organismes vivants de notre planète. Ils sont 400 fois plus nombreux que les humains et pourtant la déforestation les menace. Ils se donnent comme la matière première de l'homme servant, depuis la nuit des temps, à l'habitat, à la cuisson des aliments, au feu qui réchauffe, comme carburant et ressources nutritionnelles. Le philosophe Gaston Bachelard écrit: «L'imagination est un arbre». L'arbre fait monde à lui seul. Les arbres se signalent à nous par leur prestance et leur banalité, leur force et leur solitude, leur durée et leur préarité, leur faiblesse et leur dureté leur nécessité et leur disparition, leur résistance et leur utilité leur mutisme et leur intelligence, leur générosité, leur variété, leur vitalité, leur rugosité, leur légèreté, leur ancestralité. Comment les percevoir dans leur réalité et leur symbolique? Les artistes, de tous temps et en tous lieux,

s'en sont inspirés, les ont dessinés et peints, sculptés et décortiqués, frottés.



Thomas Lambert, *Premier amour*, 2017, photographie

Atlas arboricole rassemble des œuvres qui détaillent l'anatomie de l'arbre, expriment son mode de vie avec ses congénères mais aussi avec d'autres espèces, et tracent son extension en arborescence (arbres anatomiques, arbres du savoir, arbres généalogiques). Pensée comme un atlas que l'on consulte d'ordinaire pour apprendre mais aussi pour découvrir des espaces inconnus, l'exposition incite à la déambulation – comme dans une forêt – propice à composer un savoir par soi-même et

grâce aux œuvres d'art. En effet, on peut apprendre des œuvres d'art, via une traversée du sensible.

Véronique Mauron

L'exposition est à voir du 7 mai au 24 juillet à la Villa Bernasconi, avec les œuvres d'Emmanuelle Antille, Isa Barbier, Berclaz de Sierre, Jacques Berthet, Benjamin Bonjour, Harold Bouvard, Laetitia Dosch, Marianne Engel, Ariane Epars, Andrea Gabutti, Eric Hattan, Tito Honegger, Laurence Huber, Thomas Lambert, Jean-François Luthy, Jean Mohr, Jean Otth, Didier Rittener, Charlotte Schaer, Camille Scherrer, Bruno Serralongue, Vivianne van Singer, Nathalie Wetzel, Muriel Zeender, Pierre-Alain Zuber et Anna Halm Schudel. Week-end arboricole les 11 et 12 juin avec lectures performatives, visites, table ronde et buvette forestière.

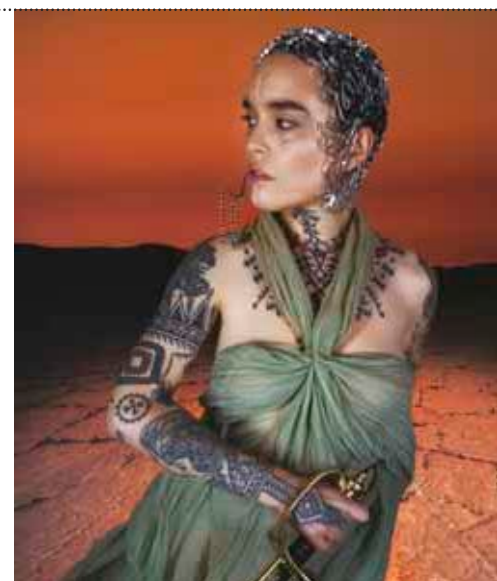
Festival Mai au Parc – Edition 2022

Après une édition 2021 déplacée en juillet, mais toujours sous influence sanitaire, Mai au Parc revient du 27 au 29 mai au Parc Bernasconi, en accès libre et sans contrainte.

LE PREMIER FESTIVAL OPEN AIR DE LA RÉGION est impatient de vous accueillir à portes et bras ouverts pour profiter entre amis des belles nuits qui s'étirent. Au menu: un vendredi à connotation africaine et créole bluesy, et un retour aux origines avec le Madalitso band et ses instruments traditionnels du Malawi, de l'afrobeat qui décolle les semelles, du blues suisse-malgache, et du blues guadeloupéen avec l'incroyable projet Delgès, récompensé par une Victoire de la Musique.

Le samedi, Low and the softmagnetics lancera la machine. Au programme que des groupes suisses à tendance électro, soul/jazz façon Motown, les genevois imprévisibles d'Amami et la très talentueuse Flèche Love qui présentera son unique concert à Genève. Les soirées se termineront à 1h, le vendredi avec Bassment! et le samedi avec le nu/jazz/électro et les vidéos de Twoflow. Le dimanche Sylvestre et Urbania et le clown Lotto présenteront des spectacles

pour enfants, et le groupe Lümé, à l'esprit manouche, clôturera le festival. Et bien sûr il y aura des stands variés, deux bars pour la soif et un bar à vin pour la dégustation. Le festival est gratuit et libre d'accès. Les revenus des bars et de location des stands sont versés au budget, ce qui permet d'offrir cette belle programmation. Merci d'y penser. Le site www.maiauparc.com présente l'édition en détail. Notez les dates, vous êtes attendus! Michel Henry, Association Zic Zag Zoug



Flèche Love, une violente douceur le 28 mai Photo: Olivia Shenker



Le Gentil Garçon, *Through the looking glass*, Le Sapay

APPEL À PROJET

DÉJÀ EN PLACE EN VILLE DE GENÈVE, l'application pour téléphone portable, *Belvédère Sonore Geneva* va s'étendre sur le territoire lancéen. Ce projet initié par Jonathan Frigeri consiste à récolter des compositions originales de musiciennes et musiciens inspirées d'œuvres dans l'espace public. Ces morceaux peuvent être écoutés à proximité des sculptures concernées. Le Fonds d'art visuel

de la Ville de Lancy initie une première collaboration autour de cinq œuvres à déterminer. Vous habitez Lancy et vous savez composer de la musique, toutes catégories confondues, alors venez participer à cet appel à projet. Les personnes sélectionnées seront rémunérées. La liste des œuvres au choix est disponible sur www.lancy.ch/prestations/fonds-dart-visuel. Il suffit d'écrire un court texte de motivation du choix

de l'œuvre (attention: ce choix peut ne pas être définitif!), ainsi qu'une courte bio avec données personnelles et des liens vers des créations musicales déjà réalisées (bandcamp, soundcloud, etc.) à belvederesonore.lancy@zonoff.net. Délai de participation: 1^{er} juin 2022.

Plus d'information sur zonoff.net/belvederesonore. Et voir aussi en p. 27.



Le duo Caro&Cosmos

VOUS SUIVEZ LES AVENTURES PLEINES DE rebondissements de Caro et de son chien Cosmos dans "Le Lancéen"? Excellente nouvelle pour les fans: la globe-trotteuse lancéenne fait escale à la Bibliothèque de Lancy, le mardi 10 mai de 19h à 20h. À cette occasion, et pour notre plus grand plaisir, Caro partagera avec nous ses meilleures anecdotes de voyage. Depuis l'arrivée dans sa vie d'un charmant petit Jack Russell, toutes les grandes aventures se vivent à deux, y compris les voyages à l'étranger. En effet, grande amatrice d'expéditions sac au dos, Caro ne se séparerait pourtant pour rien au monde de son ami à quatre pattes! Les deux blogueurs, baroudeurs dans l'âme, forment donc un duo de choc et ont déjà eu l'occasion de visiter de nombreux pays. Auteure de deux livres, notamment d'un guide pratique regroupant des conseils pour voyager avec son chien, Caro aime faire partager son expérience.

Elise Dusautoy, Bibliothécaire

Informations

Cette animation proposée par la bibliothèque est gratuite. Néanmoins, l'inscription est obligatoire. Renseignements complémentaires auprès des bibliothécaires ou par téléphone au tél. 022 792 82 23.



Photo: Marco Cantalupo

Fête de la Danse

POUR CETTE 17^e ÉDITION DE LA FÊTE DE LA Danse, la population lancéenne est invitée à partir à la rencontre de danseuses et de danseurs le mercredi 11 mai, dans le nouveau quartier de Pont-Rouge. Vous pourrez les découvrir dans une cour intérieure, sur un banc ou au milieu d'un passage piéton, offrant quelques pas de tango-contemporain ou quelques claquettes. Il y aura également deux Prix suisses de la danse dans le cadre de ce circuit dansé: Edouard Hue, avec son spectacle "Beaver Dam" marqué par une gestuelle et rythmique imparables, ainsi que la Compagnie Linga avec son "Triskelion" inspiré de l'escrime et du tabouret de traite. Les performances sont données en solo ou en groupe, en réel ou en virtuel. La population est invitée à découvrir d'autres trésors éparpillés dans le canton de Genève par la Fête de la Danse. Performance sur camion, spectacle interactif sur le colonialisme, soirée Horo et Dabkeh, bal CosmiX, milonga, masterclasses, ateliers pour enfants, en sus de plus de 60 cours et de 30 démonstrations des écoles de danse. Vous trouverez forcément chaussons à vos pieds. Alors à vos manches, prêts, dansez!

VEC

www.fetedeladanse.ch/geneve
www.lancy.ch

Exposition des artistes lancéens

L'ANNÉE DERNIÈRE L'EXPOSITION DES ARTISTES lancéens a remporté, comme à son habitude, un large succès. Huit artistes aux univers riches et variés avaient été sélectionnés. La diversité des pratiques artistiques étaient mise à l'honneur: dessin, création de bijoux, design graphique, peinture et aquarelle, art floral et vitrail s'étaient côtoyés. Plus qu'une possibilité de montrer son travail, cette exposition est un lieu d'échange et de partage. Chaque participante et participant arrive avec ses œuvres et sa propre histoire. Les différents parcours de vie se croisent et s'entremêlent pour créer un monde partagé le temps d'un weekend. C'est également une opportunité pour ces artistes amateur-es de faire de belles rencontres qui, peut-être, inspireront leurs futures créations. Cette année à nouveau, La Dépendance accueillera la 18^e édition de l'Exposition des artistes lancéens. La liste des candidates et candidats sélectionnés est à

retrouver sur notre site internet. Vous pourrez découvrir leurs œuvres du 10 au 12 juin. Nous avons le plaisir de vous inviter pour le vernissage qui aura lieu le vendredi 10 juin dès 18h.

Et l'année prochaine, pourquoi pas vous?

Si vous souhaitez participer à la prochaine édition en 2023, quelle que soit votre discipline artistique, envoyez votre candidature! Le concours est ouvert aux Lancéennes et aux Lancéens, ainsi qu'aux personnes qui étudient ou travaillent sur la commune.

Elodie Colubriale,

Responsable de la promotion culturelle

Informations

Vernissage: vendredi 10 juin de 18h à 20h
Exposition : samedi 11 et dimanche 12 juin de 14h à 18h
La Dépendance
Route du Grand-Lancy 8
1212 Grand-Lancy



Photo: Sandra Maliba

BIBLIOTHÈQUE MUNICIPALE DE LANCY

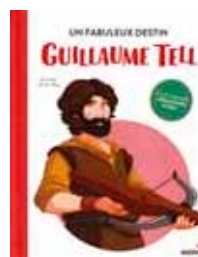
Les coups de cœur Cristina Ksdikian, bibliothécaire

Le 18 mai, la Journée nationale de la lecture à voix haute fête ces 5 ans d'existence! Une journée qui met à l'honneur la promotion de la lecture partagée en famille. A cette occasion, la Bibliothèque vous convie à venir écouter des contes jeunesse sur le thème de la Suisse! Quand? Mercredi 18 mai, de 15h30 à 16h. Sans inscription, venez nombreux!



L'Histoire de la Suisse en pop-up - Collectif Nuinui, 2021

Découvrez l'histoire suisse en Pop-up. Ouvrez ce livre et plongez-vous dans l'univers étonnant des images qui se déploient en 3D! Chaque page vous emmène au cœur des mythes suisses et des lieux incontournables qui font la beauté de notre pays, de la préhistoire à la Suisse actuelle. Un bon moment de lecture partagée est garanti tant au niveau du texte que de l'effet visuel des reliefs!



Guillaume Tell: un fabuleux destin - Olivier May Auzou, 2021

Une nouvelle collection rejoint les rayonnages du secteur Suisse de la bibliothèque. Elle permet de faire connaissance avec des personnalités suisses, réelles ou légendaires, ayant marqué leur temps. Ici en coup de coeur, un livre sur le mythe de Guillaume Tell. Pour découvrir ou redécouvrir l'arbalétrier le plus célèbre de l'histoire suisse et en apprendre davantage. Lecture dès 6 ans.

Bibliothèque municipale de Lancy

70, route du Pont-Butin, Petit-Lancy
Isabelle Andrey, responsable
T 022 792 82 23 – www.lancy.ch

L'inscription est gratuite et le wifi aussi!

Horaires:

Mardi	de 15h00 à 20h00
Mercredi	de 10h00 à 12h00 et de 14h00 à 19h00
Jeudi	de 15h00 à 19h00
Vendredi	de 15h00 à 19h00
Samedi	de 10h00 à 12h00



Invitation à la population

CHAQUE ANNÉE, LE PREMIER JOUR DU MOIS de juin, l'un des membres du Conseil administratif prend le titre de Maire de la commune.

A l'occasion de la passation de pouvoir entre Mme Corinne Gachet et M. Damien Bonfanti, le Conseil administratif a le plaisir de convier la population à une cérémonie officielle qui permettra aux membres de l'exécutif de présenter un bilan de l'année écoulée. Cette cérémonie tout public se tiendra le mercredi 1^{er} juin 2022 à 18h30, dans le magnifique cadre du parc Navazza-Oltramare. La partie officielle sera suivie d'une verrée conviviale.

SMA

Fête des voisins 2022

PRIS PAR NOS RHYTHMES DE VIE, NOUS croisons souvent nos voisines et nos voisins sans avoir le temps de leur parler ou de faire connaissance. La Fête des voisins, qui aura cette année lieu le vendredi 20 mai, est événement citoyen, participatif, qui se présente comme un moment convivial facilitant les liens sociaux et la solidarité de proximité.

Concours et vidéo

La Ville de Lancy est à la recherche d'organisatrices et d'organiseurs de la Fête des voisins, afin de réaliser une vidéo promotionnelle. L'idée est de nous inviter à vos fêtes afin de que nous puissions filmer l'ambiance, la décoration ainsi que les mets partagés. Les 3 organisatrices et organisateurs retenus recevront un cadeau gourmand à partager avec son voisinage lors de la fête du 20 mai prochain.

SMA

Intéressés?

Contactez-nous avant le vendredi 29 avril 2022 en nous écrivant à l'adresse: concours@lancy.ch (condition: organiser une Fête des voisins qui réunira au moins 10 personnes).

Piscine de Marignac

LA PISCINE DE MARIGNAC ROUVRE SES PORTES dans sa totalité, pour la saison estivale, le samedi 14 mai jusqu'au dimanche 18 septembre 2022.

Horaires

Lundi: de 10h30 à 20h00

Mardi à dimanche: de 9h30 à 20h00

Ouverture du bassin olympique dès 7h30

le mardi et le jeudi

Tarifs*

Entrée simple

Adulte: CHF 5.-

Enfant/AVS/AI/Étudiant/Chômeur: CHF 2.-

Multicarte (10 entrées)

Adulte: CHF 45.-

Adulte résident: CHF 40.-

Enfant/AVS/AI/Étudiant/Chômeur: CHF 18.-

Abonnement été

Adulte: CHF 80.-

Adulte résident: CHF 60.-

Enfant/AVS/AI/Étudiant/Chômeur: CHF 40.-

Abonnement annuel

Suspendu

*conditions disponibles sur www.lancy.ch

Restaurant

Le restaurant continuera de proposer des plats du jour, des salades, des sandwiches, etc. Si vous souhaitez profiter du restaurant sans accéder à la piscine, c'est possible, moyennant une entrée de CHF 2.-,

du lundi au vendredi, de 11h30 à 13h30.

Massages

Les traditionnels massages sportifs et relaxants réalisés par des masseurs diplômés seront également de retour afin de prodiguer, à qui le souhaite, un moment de détente.

Loisirs

Une zone de Street Workout, un terrain de beach-volley et de beach soccer et des tables de ping-pong seront toujours à disposition.

Événement

Un weekend riche en activités et démonstrations sportives avec pour animation principale, des shows de plongeurs, réalisés à une hauteur de 20 mètres, aura lieu les 11 et 12 juin prochains (plus d'informations à venir).

Caroline Gil, SDS

www.lancy.ch



Photo: Alain Grossclaude

BELVEDERE SONORE

Les musiciens et musiciennes intéressés à participer au projet *Belvédère sonore* peuvent envoyer les infos suivantes à belvederesonorelancy@zonoff.net: nom et prénom; date de naissance; adresse; courte bio; no de téléphone; les liens pour écouter des créations musicales déjà réalisées (bandcamp, soundcloud, etc.). De plus, il faut aussi donner le nom de l'œuvre sélectionnée et une courte explication de ce choix. Les œuvres à sélectionner sont sur www.lancy.ch/prestations/fonds-dart-visuel. Délai de participation: 1^{er} juin 2022.

NK

INAUGURATIONS

LE QUARTIER INTERCOMMUNAL DE LA Chapelle-Les Sciers est désormais achevé avec la sortie de terre de 18 immeubles du côté de Lancy (en 2014 et 2018) et 17 sur le territoire de Plan-les-Ouates (en 2021). Le samedi 7 mai 2022, le quartier sera en fête et vivra au rythme des inaugurations et visites de ses nouvelles infrastructures. Les autorités des deux communes seront réunies dès 12h pour partager un apéritif avec la population. Puis, le dispositif d'animation socioculturelle "La Boîte", le Contrat de quartier intercommunal et le parcours sportif de 2 kilomètres reliant les deux communes seront présentés au public. Le tout sera agrémenté notamment de démonstrations à couper le souffle de l'association KBS Parkour et d'interventions musicales qui feront voyager entre funk-rock, reggae, musique des Balkans et rumba congolaise. SMA

En savoir +: www.lancy.ch



Lancy fait son cinéma Pour la deuxième édition, du 21 juillet au 20 août, la Ville de Lancy vous propose dix projections à ciel ouvert dans différents quartiers. Vous pourrez bientôt voter pour les films que vous souhaitez voir ou revoir sous les étoiles, sur www.lancy.ch.

Photo: Nicolas Dupraz



ABONNEMENTS SPORT: FORFAIT ILLIMITÉ!



Pilates, Piloxing®, Gymnastique dos, Bodyart®, Bodytoning, Cuisses abdos fessiers (CAF), High Intense Interval Training (HIIT), Stretching, Zumba®, Hatha yoga, etc.

École-club Migros Genève
Esplanade de Pont-Rouge 2
1212 Grand-Lancy
Tél. +41 (0)58 568 80 00
ecoleclub.pont-rouge@migrosgeneve.ch
ecole-club.ch



CABINET INFIRMIER RAYON DE SOLEIL

Vous propose des soins infirmiers personnalisés à domicile pour les adultes, enfants, personnes âgées, handicapées ou dépendantes.

Prise en charge par les assurances.

NOS PRESTATIONS 7 JOURS SUR 7

Soins infirmiers à domicile
Sur prescription médicale • Garde privée

NOS PRESTATIONS SPÉCIFIQUES

Evaluations et conseils • Examens et traitements
Prise de tension artérielle • Contrôle de glycémie
Prise de sang • Vaccinations • Injections intramusculaires, intraveineuses et sous-cutanées
Réfection de pansements • Soins de base
Soins palliatifs (accompagnement en fin de vie)

Tél. 022 793 07 37 Mobile: 079 420 71 18

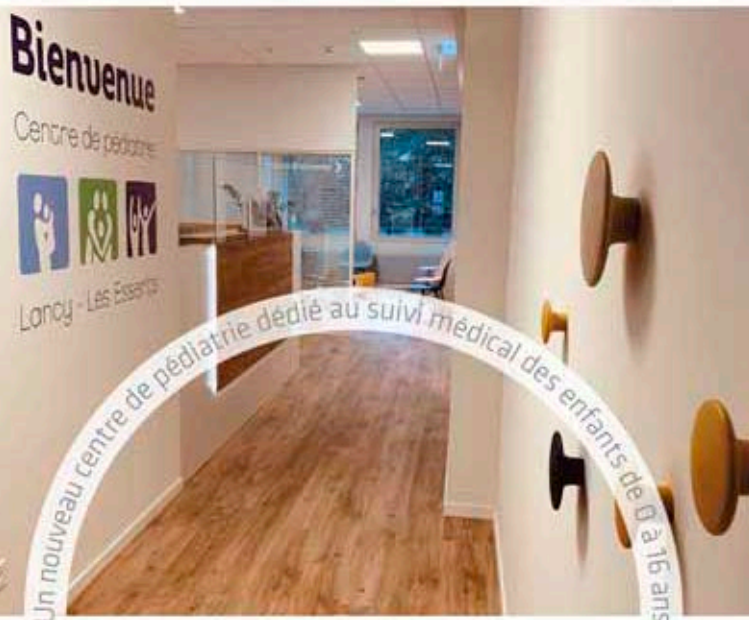
Fax: 022 793 50 80 info@ci-rayondesoleil.ch

www.ci-rayondesoleil.ch

Centre de pédiatrie



Lancy - Les Esserts



59D route de Chancy, CH-1213 Petit-Lancy

+41 22 709 00 83

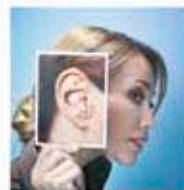
Rendez-vous en ligne: www.cpresserts.ch

Virto M-Titanium: la plus petite aide auditive sur mesure jamais conçue par Phonak.



Testez maintenant!

PHONAK
life is on



Correction auditive

Mieux entendre... pour mieux vivre!

- Test auditif
- Essai d'appareils acoustiques
- Protections auditives sur mesure

CAP-Audition - Tél. 022 535 02 00

Communes-Réunies 3 - 1212 Grand-Lancy (lundi-vendredi)

au **Groupe Médical d'Onex** - Tél. 022 879 50 41

Route de Loëx 3 - 1213 Onex (lundi, mardi, jeudi matin)

www.cap-audition.ch

**BON POUR UNE
CONSULTATION
GRATUITE SUR
RENDEZ-VOUS**