



DOSSIER MAIRIE-INFOS

NOUVEAU FONDS BIODIVERSITÉ

Vue sur le Salève depuis le chemin du Pré-Momnard © Photo: Kaarina Lorenzini

Ce printemps à l'Espace Gaimont

Alors que les immeubles fleurissent dans le quartier de Surville, l'Espace Gaimont déploie tout son charme, havre de verdure et de culture au milieu d'un gigantesque chantier.

Ce printemps, les activités proposées sont nombreuses et variées: journée "Sakura", soirée musicale "Burning Soul", atelier de mathématiques, interlude poétique sur le thème "Que nous racontent les objets?", exposition "Des livrarmoières", soirée littéraire autour de Nicolas Feuz, il y en aura pour tous les goûts à l'Espace Gaimont!

Tous les détails en p. 3

La Villa Tacchini vous appelle!



Une maison de quartier est un magnifique outil d'intégration et de rencontres. Mais pour la faire vivre, les animateurs ont besoin de vous, habitantes et habitants! Engagez-vous dans la vie communautaire à travers une structure performante et

dynamique, en participant à la prochaine assemblée générale du 24 avril à la Villa Tacchini!

Infos en p. 8

Des jeunes et du scrabble

Le Club de scrabble de Lancy initie les jeunes de 8 à 12 au scrabble tous les mardis de 16h45 à 17h45 au local du club de scrabble des aînés du Grand-Lancy.

Si vous êtes intéressés, venez nous rejoindre en contactant la responsable Doriane Muhlemann par téléphone au 078 846 47 28 ou par mail à doriane.muhlemann@fssc.ch.

N'hésitez pas également à visiter le site de la Fédération suisse de scrabble www.fssc.ch, rubrique jeunes.



Plus de détails en p. 13

EDITORIAL

Envie d'évasion? De balades dans la nature à Lancy et ailleurs? Alors parcourez les pages de ce numéro qui fleure bon le retour des beaux jours!

Enfin débarrassé de votre manteau, vous aurez envie de vous adonner à des activités récréatives: pourquoi ne pas essayer le jeu de fléchettes ou le scrabble? La météo plus clémente vous incitera à sortir aussi le soir. Là encore, une myriade de propositions vous sont faites, des plus classiques aux plus originales. De la danse contemporaine dans l'auditorium de l'Institut Florimont ou au Marché de Pont-Rouge? Un concert de country music ou de musique d'harmonie? Des expositions de peintres en herbe à ou d'artistes confirmés? En ce joli mois de mai, vous ferez ce qu'il vous plaît... et vous aurez l'embaras du choix!

K. Lorenzini, Rédactrice en chef

Sommaire

Culture	2
Parents/Enfants/Ados	7
Vie associative	8
Sports & Loisirs	12
Instantanés	14
Mairie Infos	17
Politique	17
Dossier	18
Environnement	20
Petite enfance & Economie	21
Aménagement et Dév. Durable	23
Social	24
Centres d'Art & Culture	25
En bref	27

Impressum



Président: Marco Föllmi

Administratrice: Liza Dilonardo

Rédactrice en chef: Kaarina Lorenzini

Rédaction: 1, chemin du Salève - 1213 Petit-Lancy
Tél. 022 794 94 55 - redaction@lelanceen.ch
www.lelanceen.ch

Administration: CP 13 - 1213 Petit-Lancy 1

Publicité: Annick Bounous

Adresse: 70 rte du Pont-Butin, 2^{ème} étage, Petit-Lancy
Tél. 022 743 17 69 - pub.lelanceen@bluewin.ch
Concept graphique: Siska Audeoud, atelier Hadès

Impression: Molesonimpressions.ch

Papier 100% recyclé, encres végétales sans cobalt

Délai rédactionnel numéro de juin 2023:

12 mai 2023

ISSN 1663-8360 - Abonnement: Fr. 20.- pour 9-10 numéros
IBAN: CH91 0900 0000 1202 2050 2 Fondé en 1963

Concerts de Lancy



JAZZ > "Knobil or not Knobil?" > Louise Knobil Quartet > Vendredi 28 avril | 20h30

Cave Marignac, Grand-Lancy (av. Eugène-Lance 28)

Vincent Andraea, batterie; Paul Marsigny, clarinette basse; Manon Mullener, piano; Louise Knobil, contrebasse et chant

Knobil (or not Knobil) est une expérience musicale créée par la musicienne Louise Knobil. Elle utilise à la fois sa basse électrique, sa contrebasse et sa voix pour vous offrir des compositions originales entre la chanson et le Jazz pailleté en passant par quelques sons étranges.



JAZZ > Masters Hemu Lausanne > Samedi 29 avril | 20h30

Cave Marignac

Deux formations présentent le résultat de leur travail en ateliers jazz

(Certification pour les masters et bachelors)

Concert N° 1 – Jazz On The Line (Atelier de Pierre-Luc Vallet)

Fabrizio Fresu, trompette; Aleksandra Zemlianskaia, chant, piano; Nicolas Bircher, basse; Marin Mayol, batterie

Concert N° 2 – Brazil (Atelier de Mathieu Schneider)

Mattias Klopfenstein, saxophone; Davide Delvecchio, piano; Yann Maenner, basse; Piergiorgio Colonna, batterie

JAZZ/SWING/MUSIQUE LATINO > Big Band des Eaux-Vives > Dimanche 30 avril | 17h00



Cave Marignac

Direction: Timothy Verdesca

La transformation réussie d'une fanfare municipale bien plus que centenaire en un big band de jazz aux accents swing et latino, sur des compositions de D. Ellington, B. Strayhorn, J. Zawinul, J. Brown, P. Lopez, T. Puente, etc.



CARTE BLANCHE À EMAGINA-SON > Jeudi 4 mai | 20h30

Cave Marignac

Francesco Saraceno, chant guitare; Jérôme Fischer, guitare; Pascal Alba, basse; Didier Blum, batterie

Programme: soirée "Rythm & Country Music"



JAZZ > "ENTRE JAZZ ET MUSIQUE DE CHAMBRE" > Crome Quintet > Vendredi 5 mai | 20h30

Cave Marignac

Sam Urscheler, saxophones, compositions/arrangements; Arthur Traelnes, violon; Anne-Sophie Ollivier, violon; Daniel Minten, alto; Pauline Boulanger, violoncelle

MOZART, HAYDN "QUATUORS LÉGENDAIRES, UNE HISTOIRE D'AMITIÉ" > Quatuor de l'Orchestre de Lancy-Genève >

Samedi 6 mai | 20h00



Eglise Sainte-Trinité, Grand-Lancy

(Av. Eugène-Lance 2 - TPG lignes 15 et 43, arrêt Lancy-Mairie)

Roberto Sawicki et Clara Chartré, violons; Cédric Robert, alto et François Rauss, violoncelle

Programme: W.-A. Mozart: Quatuor à cordes N° 16, K. 428 en mi bémol majeur; Joseph Haydn: Quatuor en ut majeur, "L'Oiseau", Opus 33 N°3, Hob.III 39

Billets à l'entrée - La billetterie est ouverte une heure avant le début de chaque manifestation.

On se réjouit de vous retrouver!

Michel Bovey



Concerts de Lancy

cp 672 - 1213 Petit-Lancy 1 - Tél. 022 757 15 63 - e-mail: info@concertsdelancy.ch

www.concertsdelancy.ch - https://www.instagram.com/concerts_de_lancy

«Quatuors légendaires, une histoire d'amitié»

Concert à Morat et Lancy par les Solistes de l'Orchestre de Lancy-Genève

Quatre musiciens passionnés, solistes de l'Orchestre de Lancy-Genève font revivre le temps d'un concert, les liens extraordinaires d'amitié et d'admiration réciproques qui reliaient Mozart et Haydn avec deux œuvres en miroir: le délicieux quatuor de Haydn dit "l'Oiseau" qui a inspiré Mozart et le quatuor

N° 16, K. 428, l'un des plus aboutis parmi les six que Mozart a dédiés à Haydn et interprété à Vienne par lui-même à l'alto et Haydn au violon, auxquels s'étaient joints le baron Ditters au second pupitre et Vanhal au violoncelle. Roberto Sawicki et Clara Chartré, violons
Cédric Robert, alto et François Rauss violoncelle

Samedi 29 avril 2023 – 19h30
Eglise de Merlach – 3280 Meyriez
Samedi 6 mai 2023 – 20h
Eglise Catholique Chrétienne –
1212 Grand-Lancy

<https://orchestre-lancy.ch/>

Ça se passe à l'Espace Gaimont...

Journée "Sakura"



Le dimanche 23 avril, l'Espace Gaimont vous propose un événement printanier et vous emmène voyager au Japon. Andréa Villat vous invite à une journée "Sakura", pour célébrer les cerisiers en fleurs.

- De 10h30 à 13h30 "Onigiri party" cuisine et dégustation. Préparation de trois sortes d'onigiri, deux accompagnements et un dessert. Suivi de la dégustation.
- De 14h à 17h, 2 ateliers:
- Création d'une fleur de cerisier en "mizuhiki", technique traditionnelle avec fils de papier "washi".
- Création d'un "kakemono", une peinture/calligraphie à suspendre pour accueillir le printemps.

Vous pouvez participer à la journée ou choisir vos ateliers.

Renseignements: Andréa Villat, T 077 413 13 90

On calcule à Gaimont!



Comment les Grecs calculaient-ils? Eh bien... avec des cailloux, la méthode s'étant perdue au fil du temps. Deux mathématiciens Jérôme Gavin et Alain Schärliig vont vous révéler la clef du mystère, digne d'une enquête policière! Pour enfants et adultes de 7 à 107 ans. Le samedi 29 avril de 10h30 à 11h30 et de 13h30 à 14h30, sur inscription: pierregrand@bluewin.ch

Soirée musicale



L'Espace Gaimont et SperimentS ont le plaisir de vous inviter à une soirée intimiste musicale "Burning soul", le vendredi 5 mai à 20h.

Ouverture des portes à 19h. Concert au chapeau. Petite buvette sur place.

Événement littéraire/exposition



Le jeudi 11 mai à 19h, préparez-vous pour une soirée poétique, sur le thème "que nous racontent les objets? Avec Les Essentiels: "Des livrarmoières". Textes et lecture Chloé-Descombes; musique Edouardo Kohan. Suivi d'un apéritif et dédicaces. L'exposition "Des livrarmoières" se tiendra jusqu'au dimanche 14 mai à 16h; finissage et goûter sur inscription: S. Grand, T. 079 218 31 53.

Soirée littéraire

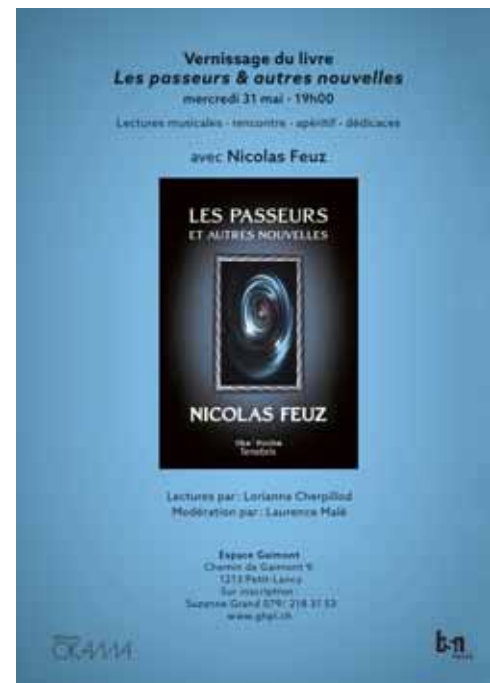
L'Espace Gaimont vous propose une soirée littéraire inédite avec l'auteur à succès Nicolas Feuz, le 31 mai à 19h. Nicolas Feuz vient nous présenter un recueil de nouvelles, un éventail de récits courts dans différents styles littéraires. Il nous emmène sur les sentiers du polar, de la littérature fantastique et du gore dans cette nouvelle collection, Oka'poche, en collaboration inédite avec

les éditions BSN Press. Laissez-vous balader dans des univers étranges, parfois à vous glacer le sang. Que cela soit une rencontre avec un mystérieux Anglais coiffé d'un chapeau haut de forme, dans une ferme perdue de l'Oklahoma ou encore dans des bains thermaux, ces histoires ne vous laisseront pas de marbre. Une préface de son ami Marc Voltenauer ouvre ce recueil de nouvelles. Une autre lecture, un autre regard pour rencontrer cet auteur qui nous surprend toujours par son imagination, pour notre plus grand plaisir. Auteur né en 1971, Nicolas Feuz est procureur du canton de Neuchâtel depuis 1999. Parallèlement, il écrit des romans policiers depuis 2010. À ce jour, il a écrit seize polars pour adultes, dont les derniers sont "Heresix" (Le Livre de Poche, 2022), "Brume rouge" (Le Livre de Poche, 2023) et "Les Larmes du lagon" (Slatkine & Cie, 2022).

Au programme: lectures, dédicaces et petit buffet; Laurianne Cherpillod comédienne, pour les lectures; Laurence Malé éditrice pour la modération.

Sur inscription: Suzanne Grand, T 079 218 31 53.

S. Grand



Espace Gaimont,

9, ch. Gaimont,
Petit-Lancy
Parking ch. des Erables
Tram 14 Arrêt Quidort
Suivre les indications fléchées
www.ghpl.ch

(culture & rencontre)

COURS • CINÉMAS • CONFÉRENCES

COLLÈGE DE SAUSSURE
Vieux-Chemin d'Onex 9 - 1213 PETIT-LANCY

Exposition des cours d'art 2022-2023 du 2 au 5 mai

Découvrez les créations réalisées dans les cours d'art de culture & rencontre lors de l'année scolaire. Que ce soit pour la peinture, le dessin, la gravure, la sculpture, la calligraphie ou l'ikebana, nos élèves vous en mettront plein les yeux... et vous donneront peut-être envie de faire comme eux! Hall du Collège de Saussure, Vieux-Chemin-d'Onex 9, 1213 Petit-Lancy. Informations sur www.culture-rencontre.ch



Semaine portes ouvertes Du 8 au 12 mai



Pour mieux choisir vos prochains cours à culture & rencontre, venez assister à ceux qui vous intéressent.

Langues, arts, corps, culture, développement personnel et informatique, il y a de quoi se faire plaisir dans tous les domaines. Rendez-vous librement dans les cours de votre choix. Choisissez parmi les activités proposées en portes ouvertes celles qui vous intéressent et rendez-vous dans la salle de cours. Elles seront au programme 2023-24, inscriptions en ligne dès le 1^{er} juin!

La majorité des cours a lieu au Collège de Saussure. Informations sur www.culture-rencontre.ch

Réservation : reservation.parfumerie@gmail.com

Ateliers Théâtre
Ateliers Danse

enfants
Ados
Adultes

Plus vite, on va rater les spectacles des Ateliers Acrylique
du 3 au 18 juin 13

Théâtre de La Parfumerie

www.cie-acrylique.ch

FRENCH-CUT
Coiffeur - Visagiste

T. 022 794 30 60
25, ch. des Palettes
1212 Grand-Lancy

Ouverture Onglerie

GD Fleurs
CHRISTIANE NÉA
Horticulteur - Fleuriste

Fête des Mères
Dimanche 14 mai
Ouvert de 8h. à 13h.

Livraison dans tout le canton
TÉL. 022 794 25 48

admin@gd-fleurs.ch
www.gd-fleurs.ch
7, avenue Curé-Baud
1212 Grand-Lancy

PHARMACIE
du Grand-Lancy

vosre conseiller en Produits Naturels

AROMATHERAPIE - PHYTOTHERAPIE
SPAGYRIE - FLEURS de BACH
PRODUITS NATURELS

ouvert non-stop LU-VE 8h-18h30 - SA 8h-12h

PARKING - LIVRAISONS à DOMICILE

CH-1212 GRAND-LANCY / Genève
tel 022 794 3180 / 3540 - fax 022 794 8246
www.pharmacie-grandlancy.ch

VITRERIE D'ONEX

M. & R. Ricci SA
Vitrerie - Miroiterie
Stores - Encadrements

36, Av. du Gros-Chêne
1213 Onex
vitrierie-onex@vitriers.ch
www.vitrierie-onex.ch

Tél. 022 792 44 92

Fiduciaire Edmond GOLAZ Sarl

Une Fiduciaire proche de vous
et à l'écoute de vos besoins
pour l'établissement de:

- Déclarations d'impôts
- Comptabilité - TVA
- Tous travaux administratifs

N.B. En cas de besoin nous nous déplaçons à votre domicile.

32 Chemin Daniel-Hly 022 329 76 11
1213 Petit-Lancy informations@fegsarl.ch

10^{ans} Cité générations
maison de santé

URGENCES PÉDIATRIQUES

7j/7 de 09h à 21h30
Sans rendez-vous

www.cpo.ch
+41 22 709 00 00

Cité générations
Clinique et permanence d'Onex
Route de Chancy 98
CH - 1213 Onex

café
Simeoni
fleurs

Commandes par internet
www.simeonifleurs.ch

Ouvert tous les jours

Lundi au vendredi : 7h - 19h
Samedi et dimanche : 8h - 17h

2, avenue du Cimetière - 1213 Petit-Lancy
T. 022 792 25 28

Jean Fontaine Vive Curtaz
Pépinieriste Paysagiste
Conseil

32, chemin de Grange-Collomb
1212 Grand-Lancy
+41 79 624 77 83
jean.fve@hotmail.com

VOLPE METAL

CHARPENTE
CONSTRUCTION MÉTALLIQUE
RÉALISATIONS SUR-MESURE
DÉPANNAGES & AUTOMATISATIONS

14, ch. Gérard-de-Ternier
CH-1213 Petit-Lancy
T. +41 22 304 15 20
info@volpesa.ch
www.volpe.swiss

HORMANN

RAPID' CLÉS SERRURES
Véhicules - Bâtiments
tél: +41 22 793 03 83
www.cles-ch.com

contrôle d'accès
ENS-Instituts

Cylindres toutes marques
Mises en passe - Clés sécurisées

Partenaire officiel
MUL-T-LOCK

Chemin du Repos 6
1213 Petit-Lancy
fax. +41 (0)22 793 02 49
Nat. +41 (0)78 732 76 85

Nuit, création iconique de la compagnie 7273, s'invite à l'Institut Florimont

LA COMPAGNIE 7273, QUI FÊTE SES VINGT ANS cette année, se produira dans *Nuit* le 10 mai à l'Institut Florimont. Sept danseuses, communauté en quête d'extase et de liberté, offriront aux spectateurs une sarabande mystique, chamanique et presque rituelle. Au son de la musique du compositeur égyptien Maurice Louca, combinant des rythmes traditionnels du Moyen-Orient à des éléments plus expérimentaux, leurs mouvements se fondront les uns dans les

autres, en un cercle hypnotique. La première partie assurée par une jeune élève danseuse de la filière art-sport de Florimont, aux côtés de certains de ses camarades, auteurs d'un conte faisant écho à la performance de la compagnie. En faisant dialoguer élèves et artistes, 7273 et l'Institut affirment leur volonté commune: instiller l'amour de l'art et de la culture aux jeunes générations.

Horaires:
Ouverture des portes dès 18h30
Début du concert: 19h30
Adresse:
Institut Florimont, entrée uniquement par chemin du Bac.
Transports publics & Voiture & Accessibilité:
Tram/bus: Lignes 14, 21, J, K – Arrêt Petit-Lancy, Place; Lignes 19, 2, 23, 22, 28 – Arrêt Chemin du Bac
Voiture: parking à disposition sur le

campus, merci de privilégier le co-voiturage.
Accessibilité: l'Institut est accessible aux personnes à mobilité réduite.
Se restaurer:
Bar et petite restauration sur place

Pour toute information supplémentaire:

Par email: culture@florimont.ch
Par téléphone: 022 879 00 00



COUNTRY A LANCY Concert Paul Mac Bonvin



JEUDI 4 MAI 2023 A 20H30

Sous tente (6, chemin de l'Épargne - Petit-Lancy)

Portes dès 19h00 / buvette & restauration

Entrée adultes: 20.- avec une boisson / -16 ans: gratuit

TRAM 14 / BUS 21
ARRÊT PETIT-LANCY
PARKING LOUIS-BERTRAND

KERMESSE DU MUGUET
PAROISSE DU CHRIST-ROI / PETIT-LANCY
DU 5 AU 6 MAI 2023

La Musique de Lancy

Vous invite à son

Concert de Printemps

avec la participation de l'école de musique

Le dimanche 7 mai à 17h

A la Villa Tacchini

11 chemin de l'Avenir, 1213 Petit-Lancy

Entrée libre



bosson+pillet
CHAUFFAGE VENTILATION
ÉNERGIES RENOUVELABLES

UNE SOCIÉTÉ DU GROUPE  NORMANDE
ENERGIE

Pompes à chaleur - Énergie solaire
Chauffages centraux - Étude - Devis - Entretien
Gestion d'énergie - Dépannage 24/24

3, avenue des Morgines T. +41 22 879 09 09 info@bosson-pillet.ch
1213 Petit-Lancy F. +41 22 879 09 00 www.bosson-pillet.ch

ARDIZIO
TOITURES S.A.



Gilles Beausse

COUVERTURE - FERBLANTERIE - ÉTANCHÉITÉ
ENTRETIEN - URGENCES

70, rte du Pont-Butin - Case postale 1573 - 1211 Genève 26/Genève
Tél. 022 879 04 30 Fax 022 879 04 39
E-Mail: info@ardizio.ch

novelec
Electricité Télécom
022 794 13 10

Votre électricien de proximité
Partenaire Swisscom et SIG
Route du Pont-Butin 70
CH 1213 - Petit-Lancy
electricite@novelec-ge.ch

EMAGINA-SON
ÉCOLE DE MUSIQUE
& exhausteur de créativité

SAISON 2023-24
INSCRIPTIONS OUVERTES

OFFRES JUBILÉO : 1 cours de batterie 45' & 1 cours de chant 45'
STAGES BLUES : 12-13 mai et 02-03 juin
41 ch. des Palettes - Grand-Lancy - info@emagina-son.com - 076 567 49 64

**L'ÉCOLE DE MUSIQUE
ET LA MUSIQUE DE LANCY**
vous proposent les cours suivants:
flûte, hautbois, basson, clarinette,
saxophone, cor, trompette, trom-
bone, tuba et percussions
UN ESSAI NE COÛTE RIEN !
Nous sommes toujours à la recherche
de nouveaux musiciens. Pour toutes
informations, contactez:
Nicole Dudley-Martin :
076 616 84 80
Loïc Defaux :
0033 643 595 162


Florence Lavergnat
RÉFLEXOLOGIE
THÉRAPEUTIQUE
www.flowreflexo.ch

+41 (0)79 417 37 14
contact@flowreflexo.ch
YOGINIMAGE
Route de Saint-Julien, 80
1212 Grand-Lancy

**INSTALLATIONS
SANITAIRES**

BUSONI DARIO
DÉPANNAGES & RÉNOVATIONS

Route de Chancy 28 • 1213 Petit-Lancy
T. +4179 447 21 84
busoni.sanitaire@bluewin.ch

RÉALISATIONS PUBLICITAIRES

- ENSEIGNES-VÉHICULES
- PANNEAUX DE CHANTIER
- BANDEROLES
- IMPRESSIONS NUMÉRIQUES

FOGLIA & fils

9, rue des Maraîchers
1205 Genève
Tél. 022 328 57 80
Fax 022 329 73 03
Natel 078 609 43 44
E-mail: foglia-realpub@bluewin.ch
www.foglia-pub.ch
CHRISTOPHE FOGLIA SUCC.

PRINT@TIME.CH
Imprimerie POT sàrl Av. des Communes-Réunies 78 1212 Grand-Lancy
Soutenons-nous les uns les autres en privilégiant tous les **commerces,**
les artisans, les indépendants et les PME / PMI de LANCY
Assurons l'avenir de l'économie locale !
welcome@print-on-time.ch www.print-on-time.ch

24h/24 - 7j/7

PFG
POMPES FUNÉBRES GÉNÉRALES
Maison Funéraire - Prévoyance

CAROUGE | 022 342 30 60
PETIT-LANCY | www.pfg-geneve.ch

Y

Studio de yoga YOGINI MAGE
Yoga tous niveaux (y compris senior)
Voyage sonore - bols tibétains,
Yoga aérien et Méditation

Rte de Saint-Julien 80, Gd-Lancy
078 85 444 83
contact@yoginimage.ch
www.yoginimage.ch

Auto-Moto école des
Ormeaux

Daniel Mauris 079 611 57 57
Jean-Daniel Zumsteg 079 217 55 55
Fabrice Gadilhe 078 652 79 59
Laurent de Balmann 078 712 50 34

022 793 7 222 www.ormeaux.ch Place des Ormeaux 6 - 1213 Petit-Lancy

BATRA S.A.
ENTREPRISE DE BÂTIMENTS
ET TRAVAUX PUBLICS

39, avenue des Communes-Réunies
1212 Grand-Lancy
Tél. 022 794 48 00 Fax 022 794 51 40

Edouard BRUN & Cie S.A.
Agence Immobilière


uspi geneve
www.regiebrun.ch

LUDOTHÈQUE

Lancy joue à la Ludothèque
Espace Palettes
73, ave des Communes-Réunies
1212 Grand-Lancy
Téléphone: 022 794 73 27
www.ludothequelancy.ch

LE SAMEDI 6 MAI 2023 CERTAINES DE NOS ludothécaires animeront des jeux géants à la Kermesse du Muguet, venez les rejoindre. Voici les jeux de mai:


1, 2, 3 Tempo

 3 ans à 99 ans – 1 à 4 joueurs – durée 10 minutes environ
Pour nos petits, il s'agit de reconstituer des suites de couleurs pour se repérer dans le temps et apprendre à s'habiller tout seuls. On peut jouer soit avec la série "journée" soit "vêtements". On pose sur la table les 3 premiers éléments de la série choisie; chaque joueur prend 3 cartes et tente de compléter le jeu. Si cela n'est pas possible, on pioche. Celui qui n'a plus de cartes a gagné.

Avis de la famille

Enfants et parents: jeu didactique – éveil – amusant

Qui suis-je?

 14 ans à 99 ans – 2 à 12 joueurs – durée 20 minutes environ
200 cartes réparties en 5 catégories, une paire de lunettes destinées au cyclope. Les joueurs sont répartis en 2 équipes. La première équipe choisit son cyclope et l'équipe adverse prend une carte qu'elle pose sur les lunettes du cyclope. Ce dernier, à l'aide de questions, devra deviner le personnage choisi. Les points seront attribués en fonction des connaissances.

Avis de la famille

Enfants et parents: drôle, travail d'équipe, découvertes.

Nos horaires: mardi de 15h30 à 19h30, mercredi et jeudi de 15h30 à 18h30.

Annick Bounous

Des nouvelles de l'APEGL



Atelier gestion des écrans

Nous proposons à nouveau ce sujet avec, cette fois-ci, la présence des parents ET des enfants, afin que ces derniers puissent entendre les arguments en faveur/en défaveur des écrans de la bouche d'un expert en la matière. Il s'agit d'un atelier interactif et ludique sur la gestion des écrans organisé par l'APEGL qui s'adresse aux enfants (9-13 ans) et à leurs parents. Le smartphone et la tablette sont des objets extraordinaires quand ils sont utilisés pour ce qu'ils sont: des outils!

Aujourd'hui, ils sont devenus la préoccupation n°1 des parents et se retrouvent souvent au centre des conflits de la famille et au-delà. Pourquoi? Comment? Et surtout: que faire? Ces questions, Marc-André Müller, coach personnel

pour enfants et adolescents et intervenant pour l'École des parents, tentera d'y répondre.

Quand: le samedi 29 avril de 14h à 15h30

Pour qui: enfants de 9 à 13 ans et leurs parents

Où: à l'Espace Enfants au 1^{er} étage de l'Espace Palettes de la Maison de Quartier sous l'Etoile, av. des Communes-Réunies 73, Grand-Lancy

Par qui: Marc-André Müller, coach personnel pour enfants et adolescents et intervenant pour l'école des parents

Ludothèque

L'APEGL, avec la Ludothèque de Lancy, organise une ouverture exceptionnelle pour toutes et tous! Venez en famille dans ce lieu incroyable qui ouvre ses

portes rien que pour vous! Rempli de jeux et pour tous les goûts, vous y passerez une après-midi amusante au terme de laquelle un petit goûter sera offert par l'APEGL.

Attention: inscription obligatoire en précisant l'âge de votre/vos enfant/s à l'adresse apegl@apegl.ch

Quand: le samedi 13 mai de 14h à 17h

Pour qui: enfants de tout âge et leur famille

Où: à la Ludothèque de Lancy, Espace Palettes de la Maison de Quartier sous l'Etoile, av. des Communes-Réunies 73, Grand-Lancy

Par qui: Ludothèque de Lancy



Smartphone, tablette: meilleurs amis ou pires ennemis? ... un peu des deux...
SAMEDI 29 AVRIL 2023 - 14H (Durée: env. 1h30)
MAISON DE QUARTIER SOUS L'ETOILE
SALLE DES ENFANTS AU 1^{ER} ÉTAGE
ATTENTION, Atelier ouvert à TOUS sur inscription à apegl@apegl.ch gratuit pour les membres de l'APEGL. 5CHF par famille pour les non-membres



Samedi 13.05.2023
14:00 - 17:00
Invitation
Av. des Communes-Réunies 73
1212 Lancy
Venez en famille
Après-midi Jeux
Réservé aux enfants accompagnés d'un(e) adulte
Inscription obligatoire au apegl@apegl.ch en précisant l'âge des enfants
Ouverture exceptionnelle
LUDOTHÈQUE DE LANCY
apegl

Bourse aux vêtements

Prochaines dates

- Jeudis 4 et 25 mai
Dépôt de 14h à 18h30
Ventes et remboursements de 14h à 19h

- Jeudi 1^{er} juin
Pas de dépôt
Ventes et remboursements de 14h à 19h
- Samedi 6 mai
• Samedi 3 juin
Vente uniquement de 9h00 à 12h00

Informations

Ecole En-Sauvy,
Av. Curé-Baud 40, 1212 Grand-Lancy
Natel: 079. 612 10 34
www.bourseauxvetementslancy.ch

PUBLICITÉ



cuisine art & bois
ARTISAN MENUISIER
NOUS CRÉONS VOTRE ESPACE CUISINE, DRESSING, & CELLIER À VINS
35 avenue des Morgins
CH-1213 Petit-Lancy | Genève
WWW.CUISINEARTETBOIS.CH



popflow
Nouveau concept sportif de cours collectif en plein air
musique
marcher
sculpter
T. : 078 221 59 90
contact@popflow.ch
www.popflow.ch



FÊTE DES MÈRES
DIMANCHE 14 MAI
G A L E R I E F L E U R S
Ouvert du jeudi au samedi toute la journée et dimanche matin
Laure Modoux Brevet fédéral
4, place des Ormeaux
1213 Petit-Lancy
022 792 69 21
www.lauremodoux.blogspot.com

Comédie musicale "Mémoire Express"



A LA RÉSIDENCE DE LA VENDÉE, ÇA DEVIENT une tradition de faire monter les résidentes et résidents sur les planches. Jamais deux sans trois! Après deux belles aventures, l'envie recommence à nous titiller alors nous montons un spectacle. En 2011, nous présentions La Revue du 20^{ème} à la Salle communale du Petit-Lancy qui a rencontré un vif succès lors de ses trois représentations. En 2019, nous présentions notre spectacle "Pari gagné" qui a ému nombre de spec-

tateurs venus applaudir nos seniors. Depuis le début de cette année 2023, nous préparons un nouveau spectacle, "Mémoire Express" qui sera présenté les 13, 14 et jeudi 15 juin à la Salle communale du Petit-Lancy. **Le jeudi 15 juin à 19h00** sera une représentation publique et nous vous invitons d'ores et déjà à y venir applaudir nos aînés. Celle du mercredi 14 juin à 15h30 est destinée aux EMS du Canton. Elle sera cependant aussi ouverte au public.

Mais comment est né ce projet? La mémoire est au cœur de nos métiers de soignantes et soignants, d'animatrices et animateurs, des services hôteliers... Nous accompagnons des personnes dont la mémoire fait souvent défaut, nous écoutons la mémoire de nos aînés, nous recueillons leurs mémoires pour que les générations suivantes s'en souviennent... Lors de nos séances hebdomadaires de chant, d'anciennes chansons ont res-

surgi de la mémoire des résidentes et résidents. Elles ont émoustillé les oreilles de notre chef de chorale qui ne les connaissait pas. Ces chansons ont ainsi donné lieu à de beaux moments musicaux, mais aussi à l'évocation de souvenirs portés par ces mélodies. Notre spectacle mettra en lumière cette mémoire en rendant hommage à ces vieilles chansons de notre terroir pour les redécouvrir, ne pas les oublier et nous sentir ancrés dans notre beau pays.

Nous nous réjouissons de vous accueillir le 15 juin!

Suzanne Schuler, responsable du service d'animation socioculturelle

Nouvelles de la Villa Tacchini



OYEZ, OYEZ MESDAMES ET MESSIEURS!

I s'agit d'un appel aux secours, il en va de la survie de notre association! Nous sommes à la recherche d'habitants qui souhaiteraient défendre les intérêts du quartier, car sans vous la maison de quartier n'existe pas... Etre l'interlocutrice ou l'interlocuteur privilégié entre la Commune et les habitants vous captive? Etre moteur de

projets qui profitent à toutes et tous vous intéressez? Vous avez des envies, des idées à proposer, mais ne savez pas comment vous y prendre? La maison vous accueille **le 24 avril dès 19h à son assemblée générale**. Venez découvrir les activités menées par l'équipe et échanger autour d'un apéritif offert! Nous vous attendons avec le sourire et avec bonheur. Pour plus d'informations, n'hésitez pas à nous contacter: demandez Donia au T. 022 793 52 07.

réalisent toute l'année. Si vous aimez rire, danser, découvrir et partager, n'attendez plus, vous êtes au bon endroit. Profitez de nous rencontrer au travers

de contes, danse, concerts et spectacles!

Toute l'équipe de la Villa Tacchini

PUBLICITÉ



chez balux
by Carole T
Avenue de Miremont 2
Tél. 022 789 09 00

A la Villa Tacchini, le 13 mai c'est la fête!

Venez passer un beau moment en notre compagnie dans notre espace au 11, chemin de l'Avenir, au Petit Lancy! Les associations utilisatrices de notre espace "Pavillon" auront le plaisir de vous présenter les activités qu'elles

PUBLICITÉ

TEINTURERIE DES PALETTES
PRESSING
PROMOTION -20%
sur rideau • duvet • oreiller
couvre-lit • couverture

022 794 82 26
25, chemin des Palettes
1212 Grand-Lancy

Lundi-vendredi : 8h-12h et 14h-18h
Samedi : 9h-12h

À la Villa Tacchini

Les associations font leur fête

Le samedi 13 mai 2023

Inscription au vide-greniers de la MQP



Le 10 juin prochain aura lieu la fête de la Maison de Quartier du Plateau (MQP) dont le thème sera *La Grande Récup'*.

Soit un événement où il vous sera possible de réparer, emprunter, échanger, bricoler, construire et récupérer! Il est encore un peu tôt pour vous dévoiler le programme complet – vous pourrez le découvrir dans le prochain *Lancéen* – mais nous pouvons d’ores et déjà vous annoncer la tenue d’un vide-greniers qui aura lieu dans le préau de l’école du Plateau de 11h à 18h. La fête se poursuivra dès 18h à la Maison de Quartier du Plateau.

La participation au vide-greniers est gratuite (comme d’ailleurs toutes les animations prévues), mais l’inscription est obligatoire car les places sont limitées. Pour ce faire, vous pouvez passer à notre accueil, nous téléphoner ou nous contacter par courriel (informations ci-contre). Vous avez jusqu’au 8 juin dernier délai pour le faire mais attention: premier inscrit, premier servi! Il est possible d’inscrire un enfant, à condition qu’il soit accompagné d’un adulte. Brocante interdite aux professionnels. Aucun matériel n’est fourni, vous devrez être à 100% autonome.

Inscription à la MQP: lundi 9h-15h, mardi 8h30-12h30 et jeudi 14h-18h
Par téléphone: 022 792 18 16 au même

horaire que ci-dessus.
Par courriel à mqplateau@fase.ch
Attention: pour considérer que

vos inscriptions ont bien été prises en compte, vous devez recevoir une confirmation écrite de notre part.



BALADE À JUSSY (GE)

À LA DÉCOUVERTE DES PLANTES COMESTIBLES #3

dimanche 14 mai 2023

horaire	Départ 9h et retour à 17h à la MQP Déplacement en TPG, prenez vos abonnements
âge	Dès 6 ans, les mineurs doivent être accompagnés et pris en charge par un adulte.
tarif	Adulte : CHF 10.- / Enfant : CHF 5.- Paiement au moment de l’inscription à la MQP
repas	Apporter pique-nique et boisson en suffisance.
matériel	Habits adaptés pour une marche (durée 2h) Chaussures de marche imperméables

inscriptions

À la MQP, 86 route de St-Georges
1213 Petit-Lancy

**En cas de mauvais temps,
appelez le 022/792 20 80
la veille dès midi**

© Photo: Pictor - World i-Stock.com

BALADE DANS LE LAVAUX (VD)

DÉGUSTATION DE VIN ET BAINNAGE

dimanche 4 juin 2023

horaire	Départ 8h30 et retour à 18h30 à la MQP Déplacement en car
âge	Tout public, les mineurs doivent être accompagnés et pris en charge par un adulte.
tarif	Adulte : CHF 25.- / Enfant : CHF 10.- Paiement au moment de l’inscription à la MQP
repas	Apporter pique-nique et boisson en suffisance.
matériel	Habits adaptés pour une marche (durée 4h) Chaussures de marche imperméables

inscriptions

À la MQP, 86 route de St-Georges
1213 Petit-Lancy

**En cas de mauvais temps,
appelez le 022/792 20 80
la veille dès midi**

© Photo: Pictor - Getty Images / iStockphoto

POUR MON QUARTIER, JE RÊVE...

L'association de quartier des Passereaux (Palettes, Semailles, Rambossons et Curé-Baud) vous invite à sa séance de présentation afin de construire ensemble des projets de quartier.

- ..d'un lieu où donner mes jouets, objets et habits gratuitement
- ..d'un potager collectif
- ..d'un lieu de rencontre pour échanger mes savoirs et services avec mes voisin.e.s
- ..d'un local de musique partagé
- ..de soirées de jeux avec mes voisin.e.s

Le jeudi 4 mai 2023
entre 18h30 et 20h00
au Chemin des Rambossons 9H

Bienvenue à tous et toutes ancien.ne.s ou nouveau.elle.x.s habitant.e.s avec la présence de Salima Moyard, Maire de la Ville de Lancy




MIXCITÉ

Vide-Grenier au Square Clair-Matin

Le samedi 3 juin 2023

Inscriptions:

Membres : Du 24 avril au 5 mai 2023
Habitants du square : Du 8 mai au 12 mai 2023
Habitants de Lancy et alentours : du 15 mai au 21 mai 2023

Prix des inscriptions :

Membres : CHF 5.-
Hors membres : CHF 20.-

Suivez-nous pour plus d'informations
<https://mixcite.ch>

 MixCité : Faisons bouger notre quartier
 mixcite_1213

Les chanteurs populaires de Lancy
musique légère / variété

Vous aimez chanter ?

"Les chansons du cœur"

Cherchons Chanteuses / Chanteurs

Rejoignez-nous pour interpréter les plus belles chansons de variété, d'auteur compositeur intemporelles

Dans un concept, écoute et interprétation, apprenez à poser votre voix, trouver votre tonalité et respecter le tempo.

Vivez de l'émotion le temps de votre chanson.

"Voix et mélodie" sentimentales d'abord

INSCRIPTION OUVERTE !!!!!

Animateur : Enzo – Téléphone : 076 744 95 13 / 022 792 69 12




Contrat de quartier / Ville de Lancy - Mouilles - Caroline - Tél. 022 706 16 86

Kermesse du Muguet

5, 6 & 7 mai 2023

Paroisse du Christ-Roi, au Petit-Lancy
Sous tente

Vendredi dès 18h30

- Apéritif avec la "Musique de Lancy"
- Soirée musicale avec le groupe "DAJE"

Samedi dès 9h00

- Marché légumes, fleurs & plantons
- Jeux géants
- Animations artistiques pour petits & grands par l'Institut Florimont
- Musique avec le Groupe folklorique "O Coração do Minho"
- Soirée années 80' avec "Phil à la guitare et aux platines"

Dimanche dès 10h30

- Messe des familles sous tente
- Repas communautaire
- Musique avec "Luis Mera Lucky"

Suivez-nous sur  

Buvette, restauration, tombola, bric-à-brac et stands divers durant les 3 jours.

Activités de la MQ Sous l'Etoile



Jeu-dis 4 mai & 1^{er} juin de 18h à 20h
"Prochains apéros sous l'Etoile"



Autour d'un verre et de quelques apéritifs, une occasion de rencontrer en toute simplicité les membres du Comité et/ou de l'équipe d'animation. Un moment d'échange sur différents sujets qui concernent les habitants ou juste un moment de convivialité. Bienvenue à toutes et tous!

Nouveau: ateliers Café bla bla



Une heure et demie pour découvrir et échanger autour d'une activité ou d'un thème... mais aussi pour pratiquer le français.
 Ouvert à tous et toutes. Boisson offerte.
 Entrée libre, sans inscription
 Horaire: 14h30 – 16h00. Lieu: l'Accueil de la Maison de quartier
 Prochaines dates:
 Mardi 2 mai: conversation française avec Chrystel
 Lundi 22 mai: échange de recettes de cuisine et nutrition avec Dominique
 Mercredi 14 juin: atelier dessins pour débutants avec Anaëlle

Quartier – l'Etoile Palettes: soyons actrices et acteurs de notre quartier!



Depuis plus de deux ans, la Maison de quartier, en partenariat avec la Ville de Lancy et les Travailleurs Hors Murs, a lancé une démarche participative pour aménager les espaces publics derrière l'Etoile Palettes. L'idée est de favoriser les rencontres, les loisirs et le mieux vivre-ensemble pour toutes les générations. Avec la Campagne à l'écoute, l'opportunité est donnée aux habitants

de proposer leurs idées, de réaliser un projet commun, de partager et de faire remonter des problématiques du quartier. De beaux projets sont à venir, avec vous! Plus d'informations sur notre site: www.mqsousletoile.ch/etoile-ecoute
 Prochain rendez-vous: Fête des Voisins: vendredi 2 juin dès 18h, derrière l'Etoile Palettes. L'occasion de discuter des futurs projets dans le quartier et de vos envies autour du verre de l'amitié!

Spectacles à la Salle La Plage



Jeu-di 27 avril à 20h
"Les spectacles improvisés"



Par les comédiennes et les comédiens de la Fédération d'Improvisation Genevoise
 Le temps d'un spectacle, la FIG vous propose une plongée dans un univers particulier: un véritable défi attend les comédiens avec une heure d'improvisation à la manière de "smocking no smocking", célèbre film d'Alain Resnais, où le fait d'accomplir ou non une action donne naissance à deux histoires complètement différentes.
 Durée: environ 1h30
 Entrée libre / Chapeau à la sortie
 Infos: www.impro-geneve.ch

Vendredi 12 mai à 19h30 et dimanche 14 mai à 17h00
Palcoscenico présente



"Dans la forêt de Shakespeare" par la Cie Juniors. Ce conte imaginaire est inspiré du "Songe d'une nuit d'été". Onze comédiens junior vous emmènent "on the way to Shakespeare's fantasy"... Là où la

magie du théâtre opère.
 Adaptation et mise en scène Nathaly Leduc; régie et mise en scène Matthieu Wenger; décor Alexandre Reymond
 Réservations: www.palcoscenico.ch

Du 2 au 5 mai à 20h30
 Le 6 mai à 18h00

"Le mariage", comédie de N. Gogol par la Cie adultors



Dans cette pièce, l'auteur décrit des petits bourgeois célibataires et prétendants au mariage dans une société où être marié est le nec plus ultra de la respectabilité. Tout romantisme est exclu, le mariage se résumant à une transaction marchande. La cocasserie des situations frise l'absurde et l'intention est de forcer ce trait par générosité envers le public.
 Mise en scène: José Ponce; décor et régie: Alexandre Reymond; réalisation: Mai Sullo
 Pizzas des Ados en action (projet de la Mq Sous l'Etoile) et buvette dès 18h30
 Réservations avec les billets.
 Réservations: www.palcoscenico.ch |
 Tél: 022 343 08 54

Jeu-di 18 mai
 Parc et Ferme Marignac
5^{ème} édition de "La journée de l'impro"
 C'est LA rencontre annuelle de l'improvisation théâtrale.



Une proposition d'impro.ch. Le succès des 4 premières éditions nous a donné l'impulsion de réitérer cette aventure. Nous vous proposons à nouveau une journée mêlant professionnels, amateurs et parfaits débutants pour découvrir, redécouvrir et partager cette discipline via différentes activités. Nous avons le plaisir de vous offrir l'opportunité de jouer aux côtés des plus grands artistes de l'impro de notre région et surtout de partager un moment convivial et festif avec vos proches. Toutes les activités proposées sont gratuites.
 - Stages
 - Matches
 - Spectacles
 - Rencontres
 Informations pratiques:
www.journee-impro.ch
 Inscriptions: sur place de 10h à 11h pour le tournoi (inscription individuelle).

PUBLICITÉ

Ateliers théâtre
Ateliers danse
Les Ateliers Acrylique
 inscriptions
 enfants 079 342 93 29
 ados 078 661 79 58
 adultes
www.cie-acrylique.ch
Une école pour toutes et tous

Cosmos, le chien lancéen globetrotter



Le lac des Quatre-Cantons

Ce mois-ci, nous vous proposons de découvrir le lac des 4 cantons, un lac glaciaire de Suisse. Il mesure 38 km de long et sa superficie est de 114 km². Il se situe à cheval entre les cantons suisses d'Uri, Schwytz et Unterwald (composé de deux demi-cantons, Obwald et Nidwald) et Lucerne. On peut s'y rendre en 3h00 depuis Genève (265 km).

Quelques idées d'activités à faire sur place:

La Prairie du Grütli

La Prairie du Grütli se trouve dans le canton d'Uri. C'est, selon la légende, l'endroit où la Confédération helvétique a été créée via le Serment du Grütli, par des représentants des trois cantons "primitifs", d'Uri, de Schwytz et d'Unterwald le 1^{er} août 1291.

De nos jours, il est possible de visiter la Prairie, soit en effectuant une randonnée, soit en prenant le bateau. A pied, il faut suivre la Via Suisse depuis le village de Seelisberg. La rando dure environ 1h00 (attention toutefois aux fortes chaleurs durant l'été). En bateau, il faut se rendre à Brunnen. La traversée dure 10 minutes.

Se baigner

Le lac est accessible à la baignade à de nombreux endroits. Avec Cosmos, nous

avons trouvé une jolie plage autorisée aux chiens, avec un grand parking et une pelouse herbeuse à Buochs.

Visiter Lucerne

Lucerne est une ville de moyenne importance. Elle est surtout connue pour son lion taillé dans la roche et son pont en bois. Le Pont de la Chapelle date du Moyen Age. De nombreux tableaux peints sont accrochés au plafond. En 1993, un incendie a détruit près des 2/3 de l'édifice construit en 1365. Il a, depuis, été reconstruit à l'identique. 86 des 111 tableaux originaux ont également disparu ce jour-là.

Un super camping à la ferme

Il faut savoir que les abords du lac des Quatre-Cantons sont pris d'assaut par les vacanciers durant toute la belle saison. Aussi, il est parfois difficile de trouver une place de camping ou une

chambre d'hôtel durant les week-ends. Pour éviter la foule, avec Cosmos, nous avons choisi de dormir à quelques kilomètres de là, dans une ferme bio. Le Camping Ebnet Organic Farm se trouve dans une vallée, légèrement en altitude, ce qui permet de bénéficier d'une fraîcheur relative la nuit. La ferme met à disposition de ses hôtes un grand champ, où chacun est libre de s'installer où bon lui semble. J'ai payé 10 CHF pour la nuit. Pour les

contacter, le plus simple est d'envoyer un Whatsapp au 078 213 28 33 (ils parlent allemand et un peu français).

www.caroandcosmos.ch



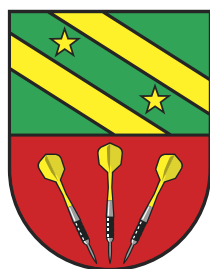
Nouveau à Lancy!

VOUS AIMEZ LE JEU DE FLÉCHETTES?

Un club vient de se créer à Lancy! Ouvert à toutes et tous à partir de 15 ans.

Renseignements:

Adrien Buccini
T. 076 248 53 43
LancyDartsClub@proton.me



**LANCY
DARTS
CLUB**

Le SUDOKU de Maylis

				2	8		5
	2		1			7	
3		9		6			1
						6	
			3	7			9
	1			2			
5						1	
		8	6		2		
7	6			4			3

SOLUTION du N° 379

3	7	4	1	6	8	2	5	9
5	1	9	4	2	7	6	8	3
2	8	6	3	9	5	7	1	4
6	9	8	5	4	1	3	7	2
1	2	3	7	8	6	9	4	5
4	5	7	9	3	2	1	6	8
9	6	2	8	7	4	5	3	1
8	3	5	6	1	9	4	2	7
7	4	1	2	5	3	8	9	6

"COIFFEUR"



Dimanche 23 Avril à 14h00
Chemin du Fief-de-Chapitre
15, 1213 Petit-Lancy

**La Musique de Lancy
vous invite à son
tournoi de Jass annuel**

Inscription en équipe
20CHF par personne
Inscription par mail à
eileendudleymartin@gmail.com

Championnat suisse de karaté

LA PREMIÈRE MANCHE QUALIFICATIVE DU championnat suisse s'est déroulée à Wettingen le 25-26 mars 2023. Le Ippon Karate Club Tivoli se déplaçait avec une délégation de 13 participants et 4 arbitres. Résultat des courses: 1 x or, 7 x argent et 5 x bronze.

Chloé Vazquez, qui remporte la seule médaille d'or, confirme sa bonne forme depuis le championnat d'Europe de février. Platon Soliaryk et Ysée Rousseau gagnent deux médailles chacun dans la catégorie kata mais aussi en combat. Kim Pilloux, s'octroie deux médailles d'argent en combat, puisqu'elle s'alignait chez les U21, mais aussi en élite. Les autres médailles d'argent sont l'œuvre de Selena Vegh,

Titouan Prongué et Esma Redzic. Remporte enfin le bronze: Norah Hermenier, Théo Pedro et Quentin Erriquez. Une belle prestation d'ensemble du club, ce qui est de bonne augure pour le début de la saison.

Renseignements:

Ippon Karaté Club Tivoli
 Vincent Longagna
 15, Fief-de-Chapitre
 1213 Petit-Lancy
www.karatetivoli.ch



Magnifique coup de pied de Ysée Rousseau.

Découvrez les Ateliers Acrylique!

Une école de théâtre et danse pour toutes et tous, enfants, ados et adultes!

VOUS RÊVEZ DE FAIRE DU THÉÂTRE OU DE LA danse, mais vous êtes adultes, vous n'osez pas vous lancer... Vous avez un petit qui désire danser ou faire du théâtre, vous êtes un adolescent vous avez envie de Hip-hop, de danse contemporaine ou de théâtre... Alors visitez le site de la Compagnie 100% Acrylique et vous trouverez votre bonheur!

Demandez le programme de la saison 2023-2024 et vous le recevrez par la poste ou par mail: direction@cie-acrylique.ch

les ateliers. Des spectacles annuels de qualité sont écrits spécialement pour la jeunesse et encadrés par des artistes professionnels engagés. Cette année, l'atelier Théâtre adultes a aussi un spectacle.

Faire partie des Ateliers Acryliques, c'est vivre des aventures artistiques importantes pour construire sa personnalité et sa créativité.

Les ateliers acrylique proposent pour la saison 23-24:

Quatre ateliers théâtre

8-11 ans / 11-14 ans / Ados dès 12 ans / Adultes.

Le théâtre est un outil extraordinaire pour dire, interpréter, transposer et sublimer la réalité. Il permet d'exister et d'être là, ici et maintenant.

Six ateliers danse

Un atelier Eveil-initiation 4-6 ans / 7-11 ans / La petite troupe 12-14 ans / Hip-hop avancés / Danse énergie adultes / Pilates-Qi Gong adultes, 2 techniques pour renforcer et fluidifier son corps. La danse est une expérience corporelle

et relationnelle intense et jubilatoire qui célèbre la joie d'être en vie. Elle donne de la force tant à sa musculature qu'à son esprit.

Renseignements:

Renseignements:
 079 342 93 29 et 078 661 79 58
 Inscriptions:
www.cie-acrylique.ch

Pour connaître ce que font les Ateliers théâtre et danse des Ateliers Acrylique, venez au Théâtre de la Parfumerie du 3 au 18 juin 2023.

Vous y verrez les spectacles de tous

Nouvelles du Scabble Club Lancy

Scrabble pour les jeunes à Lancy: finale du concours des écoliers romands.

La finale de scrabble du concours des écoliers romands s'est déroulée le dimanche 5 mars à Jongny (VD) réunissant une soixantaine de jeunes venus de cinq cantons romands. Trois Genevois se sont distingués lors de cette compétition et ont gagné une entrée à Aquaparc pour certains et un séjour au camp de scrabble et loisirs à Ravoire (VS) pour d'autres. Ce tournoi a été une réussite et parents et enfants sont repartis satisfaits de leur journée. Il est organisé chaque année par la Fédération suisse

de scrabble avec une phase de qualification et une finale et permet aux jeunes de découvrir le scrabble duplicate (variante du scrabble classique).

Venez jouer avec nous!

Le Club de scrabble de Lancy initie des jeunes de 8 à 12 au scrabble tous les mardis de 16h45 à 17h45 au local du club de scrabble des aînés du Grand-Lancy. Si vous êtes intéressés, venez nous rejoindre en contactant la responsable Doriane Muhlemann par téléphone au 078 846 47 28 ou par mail à doriane.muhlemann@fssc.ch. N'hésitez pas également à visiter le site de la

Fédération suisse de scrabble: www.fssc.ch, rubrique jeunes.



PUBLICITÉ

Arrêt sur images...

Bonhomme hiver aux Palettes 24/03/23



Photo: Bénédicte Marny

Les enfants de la Maison de Quartier Sous l'Etoile ont officiellement dit adieu à l'hiver, en mettant le feu à leur imposant bonhomme qu'ils ont préparé avec l'aide d'animateurs dévoués. Un spectacle impressionnant qui attire et séduit toujours autant les foules!

Contrat de Quartier Palettes-Bachet 25/03/23



Le premier Contrat de quartier a vu le jour aux Palettes-Bachet il y a tout juste 10 ans! Pour fêter cette initiative citoyenne, la Ville de Lancy a invité les habitants du quartier à l'Espace Palettes où ils ont pu se retrouver autour d'ateliers participatifs, assister à une partie officielle en présence de Mme Salima Moyard, Maire, visionner un film sur les accomplissements de leur Contrat de quartier et partager un moment musical pour clôturer cette belle journée.

AG des Sauveteurs auxiliaires 31/03/23



Les sauveteurs sont dévoués et amicaux: c'est inscrit dans leur ADN! Avec eux, une banale assemblée générale peut devenir un moment de partage et de convivialité... Cette année, c'est en présence de la Conseillère administrative déléguée à la sécurité, Mme Corinne Gachet, que leur cheffe Mme Céline Rosselet a énuméré les nombreuses occasions qui ont permis à ses membres actifs de s'engager en faveur de la collectivité. Lors de cette soirée, un diplôme d'honneur a été remis à M. Olivier Branchat, ancien président de l'Amicale des sapeurs-pompiers lancéenne, pour sa remarquable contribution aux activités du corps des Sauveteurs auxiliaires de Lancy.

LES CLICHÉS DE NOS LECTRICES ET LECTEURS

Philippe Dupraz: "Quand la bise renverse l'ordre des choses..."



Adeline Dutoit: "Au parc de la Mairie"



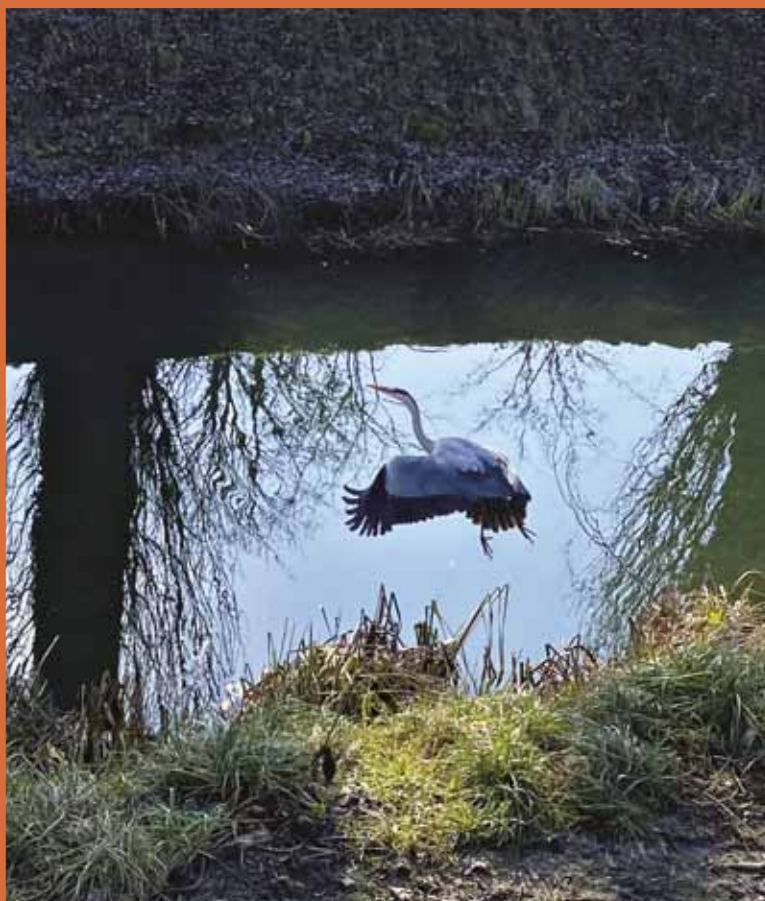
Alain Nicolet: "Clocher de l'école du Petit-Lancy illuminé"



Alain Nicolet: "Début de floraison des cerisiers (sakura au Japon) à la route du Pont-Butin"



Jean-Claude Seuret: "Envol d'une héron cendré au bord de l'Aire"



Envoyez-nous vos photos de Lancy à: redaction@lelanceen.ch!
Une sélection des meilleurs clichés légendés sera publiée dans nos prochaines éditions.



Michel Terrier

Electricité - Télécom - Contrôle
Projets - Installations - Dépannages

Maitrise fédérale
6 Route des Jeunes 1212 Grand - Lancy
Tél +41227561441 / Mob +41793363132
m.terrier@bluewin.ch / www.michel-terrier.ch



ALTUN S.A.R.L.

RÉNOVATIONS BÂTIMENTS

Plâtreries / Peintures / Carrelage / Parquet
022 731 39 17
Page facebook: @altun2002
Av. Eugène Lance 80—1212 Grand-Lancy



Bischof sa

6a, CH. DU CLOS • 1212 GD-LANCY
TÉL. 022 794 56 11 • FAX 022 794 69 51
VISSERIE-OUTILLAGE
fournitures industrielles

info@bischofsa.ch • www.bischofsa.ch



M. PEREZ

MACHINES DE NETTOYAGE
DOGNY
46, Rte du Grand-Lancy

Tél. 022 794 53 54
Fax 022 794 53 02

MACHINES ET PRODUITS DE NETTOYAGE - RÉPARATIONS ET LOCATIONS

BDG Peinture, Rénovation

Berrospid de Giuli

Peinture, Papier Peint, Plâtrerie,
Rénovation, Revêtements de façades

Devis Gratuit **078.673.86.08 - 079.693.86.08**
1212 Grand-Lancy




BATEC

BATEC Direction de Travaux SA
Route de Chancy 59 - 1213 Petit-Lancy
Tél. 022 793 73 81 - Fax: 022 793 73 91
batec-ge@batec-ge.ch - www.batec-ge.ch

INSTALLATIONS SANITAIRES - FERBLANTERIE

MAULINI - PRINI SA

Route du Grand-Lancy 47 - Tél. 022 794 50 75 - Grand-Lancy



FAIT SELON VOS DERNIÈRES VOLONTÉS
en évitant des soucis à vos proches
avec le contrat de
PRÉVOYANCE FUNÉRAIRE

MURITH
PERMANENCE TÉLÉPHONIQUE 24/24 H.
89, BLD DE LA CLUSE-GENÈVE
Tél. 022 809 56 00



Vitrierie de Lancy

A. Werner
Verres isolants
Miroiterie
Vitrierie - Vitraux

1212 Grand-Lancy
Tél. 022 794 73 02
Fax: 022 794 73 02

3, chemin du 1^{er}-Août
Tél. 022 794 62 92



HOME TECH SERVICES SA

Une entreprise dynamique et engagée dans le développement durable, depuis 1993
MENUISERIE - AGENCEMENTS - PORTES ET FENÊTRES - SERVICES POUR LES PROS DE L'IMMOBILIER

Chemin Edward de Firmet 19A | 1213 Petit-Lancy | T. +41 22 793 01 10 | info@hts-sa.ch
www.hts-sa.ch



BAUD FILS MINIMAX SA

MATÉRIEL DE LUTTE CONTRE LE FEU
Bernex - 022 850 08 18 - www.baud-fils.ch



MOUTINHO SÀRL

GYPSERIE - PEINTURE - PAPIERS-PEINTS

WWW.MOUTINHO.CH • E-MAIL : CONTACT@MOUTINHO.CH
TÉL. +41 22 860 14 85 • FAX : +41 22 860 14 86



mady coiffure

Pl. des Ormeaux 2
1213 Petit-Lancy
t. 022 792 25 96



René STEINER SA

TRAVAUX DE PLÂTRERIE
CLOISONS - FAUX PLAFONDS
PEINTURE - REVÊTEMENTS
FACADES

René Steiner SA, Chemin de la Mousse 80 - 1226 Thônex
Tél : 022 823 05 11 - info@steinersa.ch



MENUISERIE

G. BOSONNET

Ricardo PARENTE SUCC.

Tél. : +41 22 792 16 13
Fax : +41 22 793 56 32
Natel : 078 686 51 10
E-mail : gr.bosonnet@bluewin.ch




Séance du Conseil municipal du 23 mars 2023

Le début de séance a été marqué par une minute de silence observée en hommage à Thierry Francioli, ancien Conseiller municipal décédé le 11 mars. L'ordre du jour a été modifié par l'ajout de deux projets de résolution, provoquant tous deux par la suite des débats animés au sein de l'hémicycle.

Abrogation d'un Plan localisé de quartier et modification de limites de zones

Ces deux premiers objets visent à poursuivre les procédures d'abrogation du PLQ 28471, situé dans le quartier des Fraisières, à proximité immédiate du stade de football, et de modification des limites de zones de la Commune. Pour rappel, ces deux procédures ont pour but de lever les restrictions de construction sur un périmètre donné. L'enjeu est aujourd'hui de rénover les infrastructures existantes et d'en créer de nouvelles afin de répondre à la popularité grandissante du football auprès de toutes les catégories d'âge et de genre, ainsi qu'au besoin grandissant du Lancy FC. L'objectif était d'obtenir un vote sur siège et les élu-es s'y sont prononcé-es favorablement.

Conclusion d'un acte authentique

La délibération visait à déléguer au Conseil administratif le pouvoir de signature d'un acte notarié déjà réalisé portant notamment sur la constitution de servitudes en faveur de tiers en sous-sol et en surface sur les parcelles n°5301 et 5302, à proximité des chemins des Semailles et des Rambossons. Ces deux parcelles appartiennent à des propriétaires privés

et ont été subdivisées. La Ville de Lancy s'est vu céder la nouvelle parcelle 5468, qui est incorporée au domaine privé communal. Deux servitudes de canalisation ont été constituées au profit de la parcelle 5469. Il a été demandé aux élu-es d'accepter cette délibération.

Résolution "La place des Ormeaux sacrifiée, et les habitants aussi!"

Christian Haas (PDC-VL) s'est plaint de ce que les élu-es n'ont été informé-es de l'annonce des Arrêtés de circulation sur les rampes du Pont-Rouge et Quidort que le 2 mars dernier, en Commission de l'aménagement. L'information était intitulée "Canton et Commune, des objectifs convergents". Selon M. Haas, réduire le trafic motorisé sur ce secteur est un objectif louable, mais la mesure décidée par le Canton – réinstaurer 3 lignes TPG, pourtant supprimées par la Commune, au simple motif d'améliorer leur vitesse commerciale –, sans concertation avec les autorités lancéennes, fait fi de la pacification de la place des Ormeaux et du respect des riverains voulus par le Conseil municipal. Les groupes PDC-VL, PLR et MCG ont donc déposé un projet de résolution pour demander au Conseil administratif, dans le cadre du monitoring

annoncé, de s'assurer auprès du Canton que Lancy disposera des données du trafic en temps réel, des comptages du taux d'occupation des bus et des chiffres pour le report du trafic sur les autres axes. Un premier bilan global sera présenté au Conseil municipal le 22 juin 2023, afin de permettre aux autorités de se déterminer avant le mois de septembre. La résolution a été soumise au vote.

Pour une alimentation saine et durable

Sujet d'actualité, l'alimentation saine et durable préoccupe de plus en plus autorités et citoyen-nes. La motion déposée par les Vert.e.s de Lancy et débattue dans l'hémicycle il y a quelques mois rappelle qu'à Genève, la consommation de biens et de services est le secteur le plus impactant en termes d'émissions de gaz à effet de serre (43% des émissions totales), dont 16% pour l'alimentation et les boissons. La motion avance que, pour diminuer notre empreinte carbone, il conviendrait de réduire notre consommation animale et de privilégier les produits locaux. Le changement de comportement que cela suppose doit être accompagné. C'est pourquoi, comme toute collectivité publique, la Ville de Lancy se doit d'infor-

mer et de montrer l'exemple, notamment en faisant appliquer les principes d'une alimentation durable, chaque fois que ses prérogatives le permettent. Le sujet a provoqué un vif débat et des amendements au texte ont été proposés, tant par le MCG que par le PS.

P. G.

DÉCISIONS

- Le projet d'abrogation du PLQ n° 28471 a été accepté par 27 oui.
- Le projet de modification de zones des Fraisières a été accepté par 27 oui.
- La délibération autorisant le Conseil administratif à conclure l'acte authentique a été acceptée à l'unanimité.
- La résolution "La place des Ormeaux sacrifiée, les habitants aussi!" a été rejetée par 18 non.
- La motion "Pour une alimentation saine et durable" a été acceptée, avec l'amendement proposé par le groupe socialiste, par 16 oui.

Prochaine séance

Jeudi 27 avril à 20h.

PAROLE D'ÉLU-ES

LES GROUPES PDC-VL, PLR ET MCG ONT DÉPOSÉ UN PROJET

de résolution relative aux arrêtés de circulation sur les rampes du Pont-Rouge et Quidort, avec fermeture d'un sens de circulation dès le 27 mars 2023, intitulé "La place des Ormeaux sacrifiée, et les habitants aussi!". Le débat, qui a beaucoup animé l'hémicycle, trouve un écho dans les propos discordants de deux élus. Si le groupe Les Vert.e.s de Lancy, par la voix de Mathieu Petite, partage certains constats, il pointe du doigt les incohérences du texte, le groupe PLR, par le biais de Thierry Dérobert, fustige l'approche dogmatique de certains.



Mathieu Petite (V): «On constate une insatisfaction générale par rapport à la place des Ormeaux, qui subit un trafic important et fait souvent office de parking le soir venu. Cet espace public pourrait être beaucoup plus intéressant s'il y avait moins de trafic. Le groupe des Vert.e.s de Lancy partage

donc certains des constats de cette résolution. La mesure proposée par le Canton n'est peut-être pas parfaite mais nous pensons qu'elle est un pas dans la bonne direction car elle devrait réduire le trafic de

transit en direction de la rampe du Pont-Rouge de l'ordre de 40% selon les prévisions. Les Vert.e.s seraient évidemment ravi-es qu'il n'y ait plus du tout de circulation sur la place des Ormeaux et on pourrait imaginer d'aller beaucoup plus loin en piétonnant cette place, mesure que nous pourrions porter et soutenir. Toutefois, cette résolution contient des propositions qui ne sont pas acceptables, par exemple dire que l'on défavorise les habitant-es de Lancy nous paraît totalement faux, car cette mesure permet aux bus d'aller plus vite en proposant un parcours jusqu'à Pont-Rouge de deux minutes au lieu des dix-sept en heures de pointe lorsqu'il y a des encolonnements de voitures sur ce tronçon. Il n'est en effet pas acceptable qu'un bus transportant 80 personnes soit bloqué par un embouteillage. Évidemment, il y aura un report mécanique partiel de trafic sur d'autres axes mais également un report modal, à savoir qu'une partie substantielle du trafic disparaîtra au profit d'autres modes de déplacement, ce qui est prouvé par de nombreuses études scientifiques. Cela dit, nous sommes toutes et tous d'accord sur le principe de monitorer l'effet de la mesure de fermeture sur le quartier, et on pourra rediscuter de sa pertinence si le bilan de juin fait apparaître que la réduction du trafic n'est par exemple que de 3%».

Thierry Dérobert (PLR): «Certains s'appuient sur des dogmes anti-tout, alors que l'on parle d'aménage-



ments entiers de notre Commune. Nos communier-ères doivent pouvoir circuler d'une manière ou d'une autre, quel que soit leur mode de déplacement. J'entends l'argument de la hiérarchisation des modes de transport qu'évoquait Damien Bonfanti, mais la Constitution genevoise garantit

quand même le libre choix du transport. On ne peut pas imposer aux gens tel ou tel mode de déplacement. On doit penser à tout le monde dans cette commune. C'est pourquoi j'ai trouvé le débat un peu enflammé sur une question simple: attendre le résultat de la résolution, c'est-à-dire le bilan de ces arrêtés de circulation que nous recevrons en juin. Je m'étonne en outre que l'on approuve toutes les propositions du Canton sur la circulation à Lancy. Encore une fois, je suis en faveur du libre choix du mode de déplacement pour chacune et chacun. J'entends bien qu'il faut faire mieux pour notre planète mais il faut avancer en cohérence. Ce qui me désole d'une manière générale dans ce débat est l'impression de perdre un peu de vue notre mission première en tant qu'élu-es, à savoir défendre nos communier-ères, au profit d'une approche dogmatique à tout-va».

Propos recueillis par Pierre Giamarchi



Photo: A. Grosclaude

Avec son nouveau "Fonds biodiversité", la Ville de Lancy soutient la plantation d'arbres chez les propriétaires privés

Un fonds biodiversité permet dorénavant aux autorités communales de financer des projets de plantations d'arbres sur des parcelles détenues par des propriétaires privés. Cette ambitieuse stratégie d'arborisation contribuera à préserver le patrimoine arboré, le paysage et la qualité de vie sur le territoire communal ainsi qu'à rendre le territoire communal plus résilient face aux effets du changement climatique.

DANS SON LIVRE "LA VIE SECRÈTE DES ARBRES",

l'ingénieur forestier Peter Wohlleben explique que «les forêts ressemblent à des communautés humaines. Les parents vivent avec leurs enfants, et les aident à grandir. Les arbres répondent avec ingéniosité aux dangers. Leur système racinaire, semblable à un réseau internet végétal, leur permet de partager des nutriments avec les arbres malades mais aussi de communiquer entre eux. Et leurs racines peuvent perdurer plus de dix mille ans...». Mieux, on y découvre que les arbres constituent une formidable ressource pour l'environnement et le climat, en produisant de l'oxygène, de l'eau ou encore en stockant le dioxyde de carbone. L'apport extraordinaire en termes de biodiversité contribue à notre qualité de vie bien au-delà des seules forêts, jusque dans nos espaces urbains. Le canton de Genève l'a bien compris et développe à cet effet une stratégie d'arborisation. La Ville de Lancy l'a quant à elle inclus dans son plan climat communal et va de l'avant avec des projets concrets, à l'échelle de son territoire.

Alliance canton et commune inédite

Afin d'assurer la sauvegarde de la nature et la protection des paysages, le Canton demande aux propriétaires, constructeurs ou autres acteurs de l'immobilier de veiller avec la plus grande attention à la préservation des arbres, haies vives et bosquets existants, donc d'éviter au maximum leur abattage ou toute autre atteinte. Dans ce contexte, la Ville de Lancy a sollicité l'Etat de Genève pour renforcer la protection des arbres sur son territoire et proposer un

accompagnement de proximité aux propriétaires privés. De nombreux efforts ont d'ores et déjà été déployés sur l'espace public lancéen. Or, les bénéfices d'une politique d'arborisation seront d'autant plus palpables que les plantations seront nombreuses. Pour cela, des projets doivent pouvoir aussi être menés sur des parcelles en mains de privés, représentant près de 80 % du territoire lancéen. Cette perspective est rendue possible par la mise à disposition d'un nouvel instrument susceptible de séduire ces propriétaires privés, et avec lequel la Ville de Lancy fait à nouveau office de précurseur. Elle a signé au début de l'année une convention inédite avec l'Office cantonal de l'agriculture et de la nature (OCAN). Ainsi, au terme de cet accord conclu avec le Canton, Lancy dispose dorénavant d'un "fonds biodiversité" pour financer sur des biens-fonds privés la plantation d'arbres, de moyen et grand développement, de production locale, adaptés au changement climatique et, dans la mesure de possible, labellisés Bio Suisse. Ce dispositif ouvre de nouveaux horizons à cette double ambition cantonale et communale de favoriser la canopée (c'est-à-dire la couverture offerte par les arbres) sur le plus grand territoire possible et tout en consolidant la biodiversité. Divers projets seront menés dans la perspective d'améliorer le cadre de vie, de renforcer les charpentes paysagères et l'infrastructure écologique tout en rendant la Ville de Lancy plus résiliente face aux effets du changement climatique.

Financements

Concrètement, les propriétaires privés en zone villa ou encore les régies gérant des bâtiments collectifs peuvent désormais solliciter des subsides, afin de réaliser sur leurs parcelles de nouvelles plantations arborées. Cette manne financière dont dispose la Ville de Lancy par délégation du Canton est issue du fonds cantonal de compensation pour les arbres, qui récupère la valeur des arbres sacrifiés à la construction et non replantés. Ainsi, le fonds lancéen permettra de financer des plantations d'arbres à Lancy et pourra en outre être dévolu à la conservation et à la restauration de la végétation formant les éléments majeurs du paysage urbain. Une partie de ce fonds pourra encore être mobilisée pour financer les études nécessaires à la réalisation de tels projets. Au gré des conventions signées entre la Ville et ces propriétaires privés, la collectivité publique prendra à sa charge les coûts inhérents à la fourniture, à la plantation ainsi qu'aux soins initiaux des arbres. Cette prestation comprend l'entretien de reprise et notamment les travaux d'arrosage, de désherbage, d'apports organiques biologiques, de taille, de vérification des protections, des attaches et des tuteurs, durant une période de trois années. En contrepartie du financement d'une telle mesure par la Ville de Lancy, les arbres plantés devront être maintenus pendant au moins dix ans. Les propriétaires privés bénéficiaires de ces mesures s'engageront notamment à veiller globalement à ce que les conditions requises pour le maintien et le développement optimal des arbres soient garantis. Ils

s'engageront en outre à réaliser les travaux d'entretien courants des arbres.

Procédure

Le déclenchement des aides communales est régi par une procédure simple. Les propriétaires privés intéressés par ces aides pour arboriser leurs parcelles doivent tout d'abord déposer une demande de soutien auprès du Service de l'environnement de la Ville de Lancy. Les expertes et experts qui procèdent à l'analyse des dossiers donneront la priorité aux projets s'épanouissant dans des sites réputés pour avoir un faible taux de canopée, une charpente paysagère limitée, des îlots de chaleur diurnes et une densité de population élevée. Si le projet déposé est validé, une convention est signée entre la Ville et le requérant. On procède ensuite aux plantations tandis que le suivi se met en route pour une durée de trois années. Une attention toute particulière est apportée au fait que tous ces projets devront être écologiquement vertueux ils favoriseront les espèces indigènes, les circuits courts, les matériaux naturels et les intrants biologiques.

Bertrand Stämpfli

Pour en savoir +

Vous êtes un propriétaire privé, vous souhaitez bénéficier du fonds biodiversité de la Ville de Lancy pour arboriser une de vos parcelles. Vous pouvez contacter le Service de l'environnement, chemin Gérard-de-Ternier 12, Petit-Lancy, T. 022 879 04 20, environnement@lancy.ch ou consulter le site www.lancy.ch



Photo: Alain Grosclaude

Recharge pour véhicules électriques: petit point de situation

Lancy s'est lancée dans l'installation de bornes de recharge électriques pour tout type de véhicule avec une prise, 100% électrique ou hybride rechargeable. Ce projet, déjà réalisé en partie, répond à une politique environnementale souhaitée par la commune et proposera à l'horizon 2025 plus de 80 prises accessibles 24h/24 et 7j/7 à des endroits centraux tels que parkings et bâtiments publics.

Un réseau pour "plug-in"

Dans le domaine de la mobilité douce en général et de l'électromobilité en particulier, Lancy s'affiche comme une commune pionnière. Depuis 2018, la Ville de Lancy travaille pour étudier et déployer l'installation de bornes de recharge sur l'ensemble du territoire pour les voitures électriques, sur le domaine public en surface et en souterrain. Au total, plus de 80 prises de recharge seront déployées d'ici 2 ans sur son territoire, ce qui fera de Lancy la commune ayant la plus grande densité de stations de recharge sur le domaine public. Il s'agit pour les autorités de s'engager concrètement afin de développer une mobilité énergétiquement efficace et émettant moins de CO₂.

Bornes à usage mutualisé

En parallèle à cette démarche volontaire, il y a une philosophie plus globale pour privilégier la mobilité douce, soit à terme, la diminution drastique des véhicules motorisés. Le parc automobile à Genève est voué à se réduire fortement et le solde encouragé à passer à l'électrique pour une diminution notable des effets de réchauffement et de pollution climatiques. La reconversion des automobilistes à la voiture électrique est encouragée et son succès dépend pour beaucoup de la disponibilité de l'infrastructure de recharge. Le déploiement de multiples bornes de recharge fait ainsi partie d'un plan d'incitation soutenu par

les autorités. Face aux inquiétudes d'économies d'énergie actuelles, cette consommation électrique pour véhicules reste dans une proportion très raisonnable puisque qu'elle représente à ce jour environ 0,3% de la consommation générale pour évoluer vers les 4%, selon les projections du canton, qui soutient ce déploiement.

Les études montrent que les voitures électriques produisent 2 fois moins d'émission de CO₂, et émettent nettement moins de gaz à effet de serre que les voitures thermiques à essence, même sur l'ensemble de leur cycle de vie. Ces scores sont encore améliorés si l'électricité est issue d'énergie renouvelable. C'est pourquoi Lancy a signé un partenariat avec les Services industriels de Genève (SIG) pour l'installation de ces bornes de recharge, ceux-ci proposant une électricité garantie 100% renouvelable: d'un côté, la commune propose des emplacements sur son domaine public et ses parkings; en contrepartie, les SIG financent l'installation des bornes électriques et amortissent leur investissement en proposant un service d'abonnement.

58 bornes installées sur 4 ans

La première borne électrique en surface a été installée en 2021 devant la mairie, celles en sous-sol aux parkings Rambossons et Louis-Bertrand. En 2022, des bornes ont été installées au Stade de Florimont et à l'Espace Palettes entre

autres, puis en 2023 au parking des Courtillets et à la Maison de la sécurité, qui bénéficiera d'une borne rapide "flash".

Au total, 5 parkings en ouvrage et 8 lieux en surface sont équipés cette année, le plan se poursuivant en 2024 à la Caroline et en 2025, notamment au parking de la Vendée, avec en tout 22 bornes supplémentaires. A noter que le site www.lancy.ch recense les places en parking actuelles.

Ces stations de recharge sont prévues pour les propriétaires de voitures électriques qui souhaitent garer et recharger ponctuellement leur véhicule pendant une activité, comme faire leurs courses, aller au cinéma, se rendre à un rendez-vous ou au restaurant. Ces bornes n'ont par contre pas vocation à remplacer les systèmes privés, car seule une solution de recharge complète, installée souvent dans un garage, est nécessaire pour faire un plein électrique. Le déploiement public vient donc compléter le privé et non s'y substituer.

Lancy Move

L'objectif de la commune est de proposer des bornes intelligemment réparties sur le territoire. Ce maillage sur l'ensemble de la commune à 50% air libre/ 50% en sous-sol permettra aux usagers en augmentation, de pratiquer le "park and play". Au niveau logistique, l'emplacement en parking est moins coûteux à construire, mais doit répondre à des cri-

tères précis en matière de sécurité feu. Les localisations en surface sont plus onéreuses car elles requièrent une alimentation en électricité, entraînant des travaux de génie civil. Des études sont actuellement menées pour pourvoir également les parkings privés, notamment des immeubles d'habitation appartenant à la commune, selon les demandes émises par des locataires. Toutefois, cette piste devra répondre à de nombreuses questions de financement, de fonctionnement, de sécurité et de location des places.

A ce jour, les places de parking ne sont pas réservées exclusivement aux voitures électriques, sauf celles situées devant la mairie. La commune offre une année d'abonnement au prix de Fr. 59.- et la gratuité des recharges aux bornes SIG-Move à Lancy (une carte par véhicule, offre valable jusqu'à épuisement du stock). Sur un total de 100 cartes de crédit, la moitié a déjà été distribuée. Les critères pour l'obtenir sont d'habiter ou de travailler sur Lancy. Un formulaire est accessible sur le site de la commune et le retrait se fait à la réception du Bâtiment administratif de la Mairie.

Sophie Meylan

Pour en savoir +

www.lancy.ch/prestations/electromobilite-et-cartes-sig-move



Photo: Bureau La Comète, Nicolas Waechler

Faites du Jardin: samedi 13 mai



Illustration: Mirjana Farkas

En mai, fais ce qu'il te plaît, et viens à la "Faites du Jardin"!

LA VILLE DE LANCY PROPOSE LE DÉSORMAIS traditionnel événement printanier des adeptes du jardinage et des accros à la nature. La manifestation est d'abord l'occasion de venir faire l'achat de plantes maraîchères, plantes aromatiques et plantes à fleurs, pour les jardins en pleine terre, les bacs potagers ou les jardinières de balcon.

Ce sera également l'occasion de découvrir ce qui peut être mis en œuvre dans son jardin pour favoriser la biodiversité, avec des explications prodiguées par les spécialistes des amphibiens, reptiles et oiseaux.

Des activités vous seront proposées, comme une balade-découverte des plantes sauvages comestibles, un atelier de semis de prairie fleurie, la visite du potager communal, ainsi qu'un atelier contes et bricolages pour les enfants.

D'autres stands vous informeront sur le sol des jardins et le compostage. Vous pourrez aussi faire analyser la terre de votre espace de culture, ainsi que découvrir l'activité de berger et observer les moutons pâturer dans la prairie.

Une formule brunch vous sera proposée durant tout l'événement qui se tiendra de 8h30 à 13h dans le parc Navazza. Venez nombreuses et nombreux!

Alexandre Xygalas

Technicien de la section des espaces verts

David Sumi, chef de projet

Le Square Clair-Matin

Démarche participative, espace public et bien-vivre ensemble.

DÉBUT 2022, LA VILLE DE LANCY SUR LE pilotage du Service de l'environnement a démarré une étude ayant pour objectif d'identifier les "défauts" du site, afin de le réaménager dans les meilleurs délais. Cette étude vise en premier lieu à répondre aux besoins des utilisatrices et utilisateurs et aux enjeux que la Ville de Lancy s'est fixée, tant sur le plan environnemental que social.

Afin d'offrir une réponse complète, l'ensemble des actrices et acteurs du quartier a été invité à rejoindre les premières phases d'études. Ainsi, cette démarche participative a été organisée sous forme de rencontres et d'ateliers qui ont permis de définir les besoins et un plan d'action.

Trois rencontres ont eu lieu dans ce cadre, intégrant entre autres les habi-

tant-es, les associations de quartier, l'EMS Les Mouilles, les régies, les partenaires sociaux de la FASe ainsi que plusieurs services communaux. De ces premiers échanges, les trois grandes thématiques suivantes sont apparues: Social et bien-vivre ensemble, Aménagements et équipements, Sécurité. Des travaux de groupes ont permis de développer et prioriser des sujets tels que l'éclairage, l'accessibilité aux véhicules motorisés, la gestion des nuisances, l'ombrage, les animations et les équipements.

D'ores et déjà, de nombreuses mesures éphémères et diverses actions sont prévues dans le cœur du quartier en 2023, notamment une campagne de sensibilisation sur la mobilité et le stationnement, la réédition des terrains sportifs

au collège de Saussure, l'installation d'une roulotte-buvette, d'une toilette sèche, d'un terrain de foot et d'un terrain de pétanque, la mise en place d'une fontaine à boire et d'équipements adéquats pour les animations et événements.

Une restitution des travaux de groupe aura lieu en juin 2023 et le dernier atelier de septembre 2023 aura pour objectif de réaliser un plan guide du site avec les habitant-es souhaitant participer et les différentes parties prenantes. Si vous souhaitez obtenir davantage de précisions et rejoindre cette démarche participative, la Ville de Lancy se réjouit de vous répondre à l'adresse: environnement@lancy.ch

Faune de Lancy et d'ailleurs: les hirondelles de fenêtre

DES GAZOUILLEMENTS PARTICULIERS ET DES vols en "rase-motte" nous annoncent l'arrivée printanière des hirondelles. Etant menacées, il est malheureusement de moins en moins commun de les entendre et de les apercevoir dans nos villes. Cet oiseau, migrateur "au long cours", vient rejoindre, dès la fin mars, le site occupé l'année précédente, pour commencer son rallye saisonnier. S'il a de la chance, il trouvera un nid en bon état et fera tout au plus quelques rénovations en ramenant des boulettes de boue qu'il façonnera comme un vrai maçon. Mais faut-il encore trouver ce matériau de

construction dans notre espace urbain. Afin de pallier la disparition desdits espaces et des matériaux indispensables à une potentielle nichée, des nids artificiels, équipés d'une plaque évitant les souillures causées par les fientes, peuvent être facilement installés. En parallèle et à titre d'exemple, il est indispensable de maintenir un bon garde-manger d'insectes, par le biais d'une gestion des espaces verts adaptée, en évitant par exemple les polluants comme les pesticides. En aucun cas les nids ne doivent être enlevés, ce qui constituerait du reste une infraction



Photo: Jérémie Gremion

à des lois fédérales (LChP, LPN).

A Lancy, c'est principalement dans le quartier des Morgines qu'il est possible d'observer des nids "artificiels", caractéristiques de par leurs avant-toits alvéolés offrant une bonne accroche pour la constitution des nids. Cette colonie est répertoriée comme "site prioritaire faune" au niveau cantonal et elle est suivie de près par des ornithologues. L'ensemble du quartier permet ainsi d'accueillir une centaine d'individus. Il est donc important de veiller à préserver ce site, principalement lors de rénovations, pour continuer à bénéficier de la présence des hirondelles.

AXY

L'EVEP Clair-Matin: une entreprise comme bien d'autres...

Chaque matin, ce sont 118 enfants qui arrivent accompagnés de leurs parents, d'un-e nounou, d'un grand-parent ou d'un proche. Des sourires, quelques pleurs mais surtout beaucoup de liens pour que chacun enfant, parent et professionnel puisse passer une belle journée. Car pour que l'enfant s'accorde le droit de jouer, il est important que sa famille se sente en confiance de le laisser, pour un temps, à ces spécialistes de la petite enfance qui ont besoin de cette étroite collaboration pour favoriser un climat favorable. En coulisses, ce ne sont pas moins d'une cinquantaine de professionnels qui rivalisent de créativité pour répondre aux besoins de chaque enfant et de chaque famille en ayant toujours à l'esprit l'aspect de collectivité. Un travail qui se pense, s'organise, s'analyse et s'ajuste en équipe, en dehors de la présence des enfants.

L'EVEP Clair-Matin se prépare égale-

ment à déménager de l'entrée C à l'entrée A des bâtiments du 59 route de Chancy. Pour répondre aux besoins du propriétaire de l'immeuble, les locaux actuels seront libérés et la nouvelle installation est prévue prochainement dans des espaces complètement rénovés, dans un environnement entouré d'un grand jardin entièrement réaménagé. Du haut de ses 30 ans d'existence, cette institution a connu de nombreux changements. Passée de la petite crèche du Crédit Suisse de 15 places, à l'Espace de vie et d'éducation préscolaire (EVEP) subventionné par la Ville de Lancy de 118 places, pour enfin connaître la municipalisation. S'il est pourtant une chose qui ne change pas, c'est sa motivation à s'activer, aux côtés des autorités communales, pour continuer à offrir aux enfants accueillis, la qualité attendue par ce service désormais public. Dans cette petite entreprise, ce qui se produit chaque jour, grâce à l'investissement de

chacun-e, se capitalise en bénéfice humain.

Sylvie Jordan Oliveira & Sylvie Zen Ruffinen
Responsables de l'EVEP Clair-Matin



Photo: Nicolas Dupraz

NOUVELLES ÉCONOMIQUES Entreprises et commerces récemment établis à Lancy

- **ABAB TCG**
Ch. des Semailles 2, Grand-Lancy
Organisation de tournois et événements
- **IRENA JOAILLERIE SARL**
P/A Passcau Holding Sàrl
Rte des Jeunes 91, Grand-Lancy
Joaillerie, bijoux et objets d'art
- **FRAEFEL CHRISTOPHE**
Ch. des Vergers 10, Petit-Lancy
Formation d'adultes, coaching et accompagnement
- **DIVINE IT SARL**
P/A Cofigest SA
Rte du Grand-Lancy 53, Grand-Lancy
Informatique, développement de logiciels
- **OFREX SA, SUCCURSALE DE LANCY**
Pl. du Premier-Août 5, Grand-Lancy
Commerce d'articles de papeterie, de bureau
- **PAWI SÀRL**
Rte des Jeunes 59, Grand-Lancy
Commerce de fermetures et cylindres de sécurité
- **TZERIZ CONSULTANT**
P/A ABMV Conseils SA
Ch. du Repos 6, Petit-Lancy
Prestations juridiques
- **JORGE MARTINS FERNANDES - JF CONCEPT**
P/A Marie-Eve Ponti
Av. des Morgines 41, Petit-Lancy
Revêtements de sols, résines, rénovation, petite maçonnerie, plâtrerie-peinture
- **PIXELPRO BELKOURI**
Av. Louis-Bertrand 30, Petit-Lancy
Marketing digital
- **POSSE CANTON DE GENÈVE SARL**
Rte des Jeunes 63, Grand-Lancy
Travaux de plâtrerie et peinture
- **ELIK SARL**
Av. des Morgines 12, Petit-Lancy
Entreprise générale du bâtiment
- **SUBSTIPHARM BIOLOGICS SA**
Esp. de Pont-Rouge 4, Grand-Lancy
Développement et exploitation de médicaments, vaccins et produits pharmaceutiques
- **ARTIC 66 LANCY SARL**
Av. des Morgines 15, Petit-Lancy
Installation de climatisations, ventilations et pompes à chaleur
- **EASYCONSULT55 SARL**
Av. des Morgines 41, Petit-Lancy
Fiduciaire
- **BELLO LISTA DOMILICI PATRICIA, PROFESSIONAL BEAUTY DESIGN**
Rte de Chancy 71, Petit-Lancy
Décoration et rénovation d'intérieur
- **MYALIRON SA**
Rte des Jeunes 4bis, Les Acacias
Commerce et sertissage de pierres précieuses
- **GEISE PERRELET**
Ch. des Pontets 3, Grand-Lancy
Importation, exportation, transformation et production des matières premières
- **RED NOVA SWITZERLAND SARL**
Esp. de Pont-Rouge 4, Grand-Lancy
Transformation digitale et technologies de l'information
- **RAIL SAFETY SA**
Av. du Petit-Lancy 3, Petit-Lancy
Services et protection sur les chantiers ferroviaires et services de circulation
- **E. COLAIZZI SÀRL**
Rte des Jeunes 6, Grand-Lancy
Menuiserie, travaux sur bois, métal et fenêtres en PVC
- **MCM SOLUTION SARL**
P/A Cofigest SA
Rte du Grand-Lancy 53, Grand-Lancy
Travaux de bâtiment du second œuvre
- **CIDER SUISSE SA**
Esp. de Pont-Rouge 4, Grand-Lancy
Commerce de meubles, literie, articles de ménage et quincaillerie
- **MOUBARAK CONSEIL**
P/A ABMV Conseils SA
Ch. du Repos 6, Petit-Lancy
Publicité et impression
- **TRIFI LIMOUSINE SARL**
Ch. Daniel-Ihly 15, Petit-Lancy
Transport de personnes
- **HIGGINS**
Ch. de la Bâtie 20, Petit-Lancy
Exploitation d'un café-restaurant
- **LABORATOIRE DENTAIRE ORTHODE-SIGN SARL**
Ch. des Semailles 2, Grand-Lancy
Laboratoire dentaire
- **G&C CONSULTING SA**
P/A Dilytics Sàrl
Av. des Grandes-Communes 8, Petit-Lancy
Conseil et courtage immobilier
- **HPG RENOVATION HUGO MIGUEL GOMES PIRES**
Ch. du Bac 14, Petit-Lancy
Multi-services, travaux d'aménagement, rénovations
- **CAFÉ RESTAURANT LES PONTETS SARL**
Ch. des Pontets 15, Grand-Lancy
Exploitation d'un café-restaurant
- **MAUTONE**
Ch. du Gué 71, Petit-Lancy
Commerce de sandwiches et pizzas à l'emporter
- **DR GIGON OPHTALMOLOGIE SARL**
Pl. de Pont-Rouge 5, Grand-Lancy
Ophtalmologie
- **QUIDORT LOUNGE BAR SARL**
Ch. des Erables 39, Petit-Lancy
Exploitation de cafés et restaurants
- **BACON LABS SA**
P/A A Bergman Consulting
Rte des Jeunes 105A, Grand-Lancy
Plateformes open source de services techniques et informatiques

Nous souhaitons la bienvenue à toutes ces entreprises et leur formulons tous nos vœux de succès.

Gwendoline Romand

Vous changez
d'électroménager ?



**Vous avez des questions
concernant un produit ?**
Nous vous conseillons avec plaisir !

Venez découvrir nos offres disponibles en magasin.

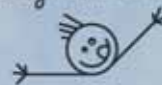


Place du Premier-Août 2
1212 Grand-Lancy
vente@promenager.ch
Tél. 022 311 85 88

Du lundi au vendredi de 7h30 à 17h30

kidelis

Bien manger, bien grandir!



www.kidelis.ch



Le mois du bien-être à La Praille

Du 3 au 27 mai
Prestations et animations
«HAPPINESS» gratuites !

Des offres généreuses et
1 an de fitness Harmony à gagner!



Programme sur la-praille.ch et
réservations au Stand d'information



Le prix du colibri

La Ville de Lancy remet un prix d'un montant de 5'000 francs qui récompense une réalisation exemplaire en faveur du développement durable, menée sur le territoire lancéen. Les inscriptions sont ouvertes!

À L'INSTAR DU COLIBRI DE LA LÉGENDE

amérindienne, qui pendant un immense incendie de forêt, s'activait pour aller chercher quelques gouttes dans son bec et les jeter sur le feu afin de "faire sa part", ce nouveau prix vise à récompenser celles et ceux qui œuvrent au développement durable à Lancy. En complément du concours cantonal du développement durable initié par le canton de Genève (cf. Le Lancéen d'avril, p. 6), la Ville de Lancy souhaite valoriser les initiatives résolument locales qui incarnent l'esprit du "faire sa part" face aux défis sociaux et environnementaux actuels et futurs.

Appel à candidature

Action, initiative, évènement, création originale, aménagement... chaque projet est le bienvenu à condition d'être déjà réalisé et de contribuer à l'une des thématiques prioritaires de la politique de développement durable de la Ville de Lancy, telles que: la consommation res-

ponsable, l'alimentation durable, la biodiversité, l'économie circulaire, le climat, le zéro déchet, l'inclusivité, etc. Le concours est ouvert à toute personne, entreprise ou groupement domicilié ou actif à Lancy. La remise du prix aura lieu le 23 septembre 2023 à l'occasion de la Fête de l'abeille et du terroir au parc

Navazza-Oltramare.

Elsa Schneider

Délai de candidature:
Vendredi 30 juin 2023
Règlement, procédure et dépôt de dossiers en ligne sur www.lancy.ch



Illustration: Jérémie Mercier

ZONES 30 ET 20



LES ZONES À VITESSE MODÉRÉE VISENT À améliorer la sécurité de tous et toutes, mais pas seulement! Elles permettent également de diminuer les nuisances sonores et les émissions de CO2. Une campagne d'information sera lancée dès ce printemps au sujet des zones 30 et de rencontre afin de sensibiliser les usagers et usagers aux règles de sécurité ainsi qu'aux comportements à adopter sur ces tronçons au fonctionnement particulier. L'objectif? Rappeler les bonnes pratiques, les règles à respecter afin que tous les modes de déplacement puissent cohabiter harmonieusement. Vous pourrez retrouver prochainement toutes les informations sur la page internet dédiée sur www.lancy.ch.

NFA

Lancy "institution écomobile"

La Ville de Lancy agit pour promouvoir la mobilité durable, économe en espace et en énergie, tant au sein de son administration qu'auprès de sa population.

SELON LE PLAN CLIMAT CANTONAL, LA MOBILITÉ

individuelle motorisée doit diminuer de 40% d'ici 2030. Nous sommes toutes et tous concerné-es par ce défi!

Le label "institution écomobile" a été décerné par le Canton de Genève à la Ville de Lancy en gage de reconnaissance de ses efforts pour encourager ses collaboratrices et collaborateurs à privilégier les transports publics, le vélo et la marche, aussi bien pour les déplacements professionnels que pour les déplacements domicile-travail. Ainsi, et pour encourager ce transfert modal, une

flotte de vélos de service est progressivement déployée, des aménagements de stationnements deux-roues couverts à proximité des bâtiments ont été installés et l'usage de vélocargos en phase de test pour certains transports professionnels.

En tant qu'habitant-e, vous pouvez également participer à cette transition et bénéficier en 2023 d'une des subventions suivantes à l'usage du vélo (non cumulables):

- CHF 300.- à l'achat d'un vélo ou vélo à assistance électrique

- CHF 100.- à l'achat d'une remorque à vélo
 - 10% du montant d'un vélo-cargo (maximum CHF 500.-) (cette subvention est cumulable avec la subvention cantonale à l'achat d'un vélo-cargo)
 - CHF 50.- pour un service d'entretien
- Ces subventions sont accordées exclusivement pour des achats effectués auprès des commerces partenaires lancéens. Liste et renseignements sur les modalités d'obtention sur www.lancy.ch ou par téléphone au 022 706 16 20.



Photo: Alain Grosclaude

CHAUFFAGE À DISTANCE

LA VILLE DE LANCY EST FORTEMENT INVESTIE dans le déploiement de réseaux thermiques structurants qui permettent de valoriser les énergies renouvelables. Leur déploiement à l'échelle du canton vise à diminuer le nombre de chaudières individuelles à énergie fossile et ainsi, contribuer à la réduction des émissions de gaz à effet de serre. Les principaux réseaux de chauffage à

distance (CAD) présents sur le territoire lancéen sont le réseau CADIOM au Petit-Lancy, le réseau CAD-Palettes au Grand-Lancy, le CAD Chapelle-les-Sciers et Genilac alimentant le quartier de Surville. Concernant le réseau de conduite à distance (CàD) Palettes, il est prévu à moyen terme de raccorder les écoles des Palettes et d'En-Sauvy et l'immeuble 1-3 Emile-Paquin. Ces

nouveaux raccordements permettront d'économiser environ 5'810 MWh/an d'énergie fossile. Le gain environnemental est d'environ 1'511 t/eqCO2; cela permettra de diminuer l'import d'énergie fossile et d'augmenter significativement la part renouvelable de l'approvisionnement en chaleur.

Alain Eretzian,
Responsable des énergies du bâtiment

Photo: A. Eretzian



Espaces de logopédie

Développement du langage: deux permanences gratuites à Lancy

CERTAINS ENFANTS COMMUNIQUENT PEU, mal ou pas du tout avec leur entourage et les autres enfants. Leur élocution est laborieuse et on comprend difficilement ce qu'ils veulent exprimer. Afin d'aider les parents confrontés à cette situation, l'Unité de guidance infantile des HUG a mis en place des Espaces de logopédie petite enfance (ELPE) pour les enfants âgés de 1 à 4 ans, avec le soutien du Bureau de l'intégration des étrangers et la collaboration de l'Association des logopédistes indépendants de Genève ainsi que de l'Association romande des logopédistes diplômés (ARLD). La Ville de Lancy finance deux permanences volantes sur son territoire au sein des maisons de quartier. Dans

chacun de ces espaces, deux logopédistes accueillent tous les parents, sans rendez-vous et gratuitement, une fois par mois. Ils répondent aux questions, orientent et conseillent en cas de difficultés de langage tels qu'un retard, un bégaiement, une absence ou un faible niveau de communication.

Steve Cassard
Chargé de mission intégration

Pour en savoir +

Pour en savoir plus sur les dates et horaires:
www.lancy.ch



Permanence emploi: témoignage

Interview de Sofiane, ancien usager de la permanence emploi Aide, qui travaille aujourd'hui en tant qu'électricien sur des chantiers.

Pourquoi avoir fait appel à la permanence emploi?

Je suis arrivé en Suisse en 2020 en provenance d'Algérie. J'avais une grande expérience professionnelle d'électricien et je souhaitais trouver du travail dans ce domaine mais je me heurtais à un obstacle, à savoir mon manque d'expérience sur le sol suisse.

Comment avez-vous connu Aide?

Contact Suisse Immigré m'a dirigé vers le service social de ma commune. Ensuite, c'est mon assistant social qui m'a parlé de cette permanence.



RENCONTRE AVEC LES CONCIERGES

LE SERVICE DES AFFAIRES SOCIALES ET DU logement a le plaisir d'inviter l'ensemble des concierges travaillant à Lancy pour poursuivre la collaboration entamée il y a quelques années.

Afin de favoriser les échanges et valoriser la profession, une plateforme des concierges a été mise en place en octobre 2019 par la Ville de Lancy.

Des espaces de parole ont été créés afin de favoriser l'échange d'informations et les retours d'expériences autour des différents défis et enjeux auxquels les concierges doivent faire face dans leur pratique quotidienne.

La Ville de Lancy a également proposé des moments de discussion entre les concierges et certains services communaux ainsi que des ateliers thématiques de sensibilisation (gestion de conflit, communication interculturelle, communication non violente, etc.).

Le Service des affaires sociales et du logement souhaite vivement poursuivre ces rencontres et discussions. Cette année, c'est la question des jeunes dans les quartiers de Lancy qui sera traitée. Les concierges de la Ville de Lancy pourront rencontrer les professionnels de l'animation socio-culturelle qui sont quotidiennement au contact des jeunes lancéens.

Mesdames et Messieurs les concierges, cette rencontre vous est destinée! Nous nous réjouissons de vous retrouver autour d'un repas, le mardi 16 mai à midi à la Maison de la sécurité (chemin des Olliuettes 2A).

SCA

Inscriptions:

Service des affaires sociales et du logement
Tél. 022 706 16 66
sasl@lancy.ch

Assemblée du Conseil des habitant-es

A TRAVERS LE CONSEIL DES HABITANT-ES, LA Ville de Lancy franchit un cap majeur avec la mise en place d'un dispositif de démocratie participative pour l'ensemble de la population. Vous avez la possibilité de faire part de vos préoccupations, d'exprimer vos idées et participer à la vie de votre commune, car la politique c'est vous! Vos demandes seront prises en compte et pourraient avoir un impact sur la politique communale. Prochaines étapes: Proposez des thèmes à traiter jusqu'au 15 mai sur: participer.ge.ch/processes/lancy/f/292/ puis participez à l'Assemblée de lancement du Conseil des habitant-es, mer-

credi 31 mai à 18h, salle communale du Petit-Lancy (entrée libre, sans inscription), en présence du Conseil administratif et d'un-e représentant-e du Canton. Garde d'enfants prévue sur place et apéritif dînatoire offert à l'issue de l'assemblée.

www.conseildeshabitants.ch

Pour en savoir +

Service des affaires sociales et du logement

Tél. 022 706 16 66
conseildeshabitants@lancy.ch
www.conseildeshabitants.ch

une entreprise pour laquelle j'installe des chemins de câbles via une boîte d'intérim. Le patron m'a proposé de passer le permis nacelle et il souhaite m'engager en fixe.

La permanence Aide en trois mots?

De la méthode, de l'organisation et un bon accueil.

A qui la conseilleriez-vous?

Surtout aux personnes qui arrivent de l'étranger ou qui rencontrent des difficultés pour trouver un emploi par leurs propres moyens.

Barbara Prida,
Conseillère en emploi

Pour en savoir +

Permanence emploi Aide

Tél. 022 706 16 60
www.lancy.ch

Rachel Lumsden à la Villa Bernasconi

Du 14 mai au 18 juin, la Villa Bernasconi consacre une exposition personnelle à Rachel Lumsden, intitulée *Landslide*, qui présente des peintures de grand format inspirées aussi bien d'images d'actualité, de références à l'histoire de l'art qu'à des souvenirs ou à des rêves. Au-delà des sujets, l'artiste invite le public à immerger son regard et ses sens dans la matière picturale.

LE TITRE DE CETTE EXPOSITION, "LANDSLIDE" (glissement de terrain en français) ne fait pas référence à la chanson des Fleetwood Mac, mais s'apparenterait plutôt à ce sentiment d'instabilité qui caractérise notre époque, causé par l'actualité, la crise climatique, les conflits armés et d'autres problématiques contemporaines qui échappent à notre contrôle. A travers son travail artistique, Rachel Lumsden ne cherche ni à dénoncer, ni à mettre en garde; ses peintures ne sont pas des manifestes, mais des instants qui réunissent par couches successives une concomitance d'images, de pensées, de rêveries, d'œuvres d'autres artistes vues et intégrées à son imaginaire. Avec une maîtrise affirmée du geste pictural, l'artiste réalise des œuvres de très grand format, où les teintes franches se juxtaposent aux couleurs plus délicates, les transparences aux aplats opaques. On devine quelque fois des couches denses, superposées,



Blow-glow, 2021, huile sur toile sur panneau de peuplier © Stefan Rohner

qui ouvrent des profondeurs vertigineuses dans la composition, tandis qu'ailleurs la peinture se dilue et glisse sur la surface de la toile en capturant la lumière. Rachel Lumsden nous donne à voir des

paysages où la ville et les zones industrielles – usines ou docks – se disputent les derniers vestiges de nature, où les navires paraissent suivre la ligne d'horizon séparant un ciel et une mer denses et insondables, où les voitures ont été

abandonnées à leur sort et où les personnalités deviennent des silhouettes spectatrices d'une réalité qui a cristallisé toute activité humaine. Les points de vue diffèrent d'une toile à l'autre, alternant vues plongeantes et contre-plongée ou plaçant, à la manière des impressionnistes, la ligne d'horizon aux deux-tiers du tableau, ce qui rabat par là même les lignes de fuite sur la surface du tableau, entraînant une confrontation plus directe avec la peinture et sa matérialité. Chaque œuvre est empreinte d'une atmosphère particulière que vient souligner la trace du pinceau, la palette de couleurs, la vibration des surfaces. Une atmosphère qui confère, même aux images les plus anodines en apparence, une sensation de fragilité, comme celle que génère la fugacité du souvenir ou du moment présent.

N. Kunz

Le mythe de l'El Dorado

L'artiste argentin Patricio Gil Flood investit l'espace de la Ferme de la Chapelle, dès le 16 mai et jusqu'au 9 juillet avec ses recherches en cours autour du mythe de *El Dorado*.

LES LANCÉENS ONT PU DÉCOUVRIR IL Y A trois ans le travail de Patricio Gil Flood au sein du collectif Macaco Press, invité pour le projet artistique *filfilfil*, mené par Tali Serruya dans le quartier des Palettes. Cette fois-ci, c'est à la Ferme de la Chapelle que l'artiste présente une exposition personnelle autour du mythe de *El Dorado*. La recherche de l'*Eldorado*, un territoire fabuleux gorgé d'or, a été un facteur décisif de la conquête des Amériques dès la fin du XV^e siècle, accompagné du pillage des ressources

naturelles et du système de domination socio-politique que l'on connaît. L'exposition présente notamment une constellation de matériel d'archives, de collages et de dorures sur divers papiers, feuilles naturelles et pierres. L'artiste construit ainsi une narration non linéaire, à la manière d'un flux imaginaire prenant comme point de départ les phénomènes historiques que sont la rationalisation de la nature et la géométrie moderne. Né en Argentine en 1977, Patricio Gil

Flood est artiste, enseignant, chercheur et éditeur. Il vit et travaille entre Genève et le Valais depuis 2013. Ses projets artistiques confrontent la relation paradoxale des dichotomies occidentales – nature et culture, mythe et histoire, matériel et immatériel, fiction et fonction, texte et action, travail et loisir – et mêlent interventions dans l'espace public, performance, collage, imprimés, écriture et documentation.

M. Roduit



Patricio Gil Flood, *Jardin botanique exotique*, Or sur carte postale © Patricio Gil Flood



JOURNÉE DE LA LECTURE

VOUS AIMEZ BIEN LIRE À VOS ENFANTS OU petits-enfants? Depuis quelques années, l'Institut suisse Jeunesse et Médias propose une fois par année, au mois de mai, de célébrer la lecture à voix haute pour montrer sa beauté et son importance. Toute personne ou institution peut y participer en proposant

un moment de lecture. Livre en main et oreilles grandes ouvertes, c'est parti! A la Villa Bernasconi, nous allons participer à cette journée. Le mercredi 24 mai entre 15h et 16h, nous vous concoctons des lectures dans et autour de la Villa, pour jeunes et moins jeunes dès 4 ans. Vous pouvez soit vous installer confortablement et écouter des histoires lues par nos médiatrices et médiateurs, soit choisir vous-

même un livre dans notre petite collection et le lire à vos proches. C'est l'occasion de se laisser emporter par des images et des histoires, partager un moment convivial, faire germer sa fantaisie et enrichir son vocabulaire. Une excellente excuse pour grandir ensemble un mercredi après-midi au mois de mai!

A. Meyer

Photo: Alain Grosclaude



C'est l'apocalypse!

TOUT LE MONDE AUX ABRIS, ATTENTION, UN cataclysme approche de la bibliothèque! Tu es fan de récits d'anticipation et après avoir lu et relu les séries *Hunger Games* et *Labyrinthe*, tu voudrais en découvrir d'autres? Ou peut-être que tu ne connais pas encore les dystopies et tu souhaiterais en apprendre davantage? Retrouve-nous à la bibliothèque pour un apéro aux avant-goûts de fin du monde. À cette occasion, nous te présenterons les codes qu'utilisent tes autrices et tes auteurs préféré-es pour construire des récits bluffants et faire durer le suspense tout au long de la lecture. Si tu es cinéphile, tu pourras découvrir ou partager avec nous des films adaptés de romans dystopiques. N'hésite pas à amener tes livres coups de cœur avec toi pour les partager avec nous. Cette animation, destinée à notre public adolescent dès 15 ans, aura lieu le jeudi 11 mai 2023 de 18h00 à 19h00 à la bibliothèque de Lancy.

Audrey Baans et Elise Dusautoy,
Bibliothécaires

Informations

Cette animation proposée par la bibliothèque est gratuite et sans inscription. Renseignements complémentaires auprès des bibliothécaires ou par téléphone au 022 792 82 23.

Danse à Pont-Rouge



Photo: David Fraternali

CETTE ANNÉE, LA FÊTE DE LA DANSE

s'invite dans certains marchés du canton. Celui de Pont-Rouge accueillera deux duos chorégraphiques autour de la rencontre, amicale et amoureuse, **mercredi 10 mai de 17h à 18h**. L'occasion de venir aux "marchés dansés", d'y découvrir des produits locaux tout en dégustant du regard des chorégraphies uniques en leur genre.

Lancy accueillera "Quand les poissons auront soif" (danse théâtrale burlesque, 40 min.) et "ume-ume" (danse contemporaine, 13 min.), deux pièces qui abordent la construction d'une relation humaine. Dans la première, deux hommes très différents se rencontrent. Seuls et l'un avec l'autre, ils définissent l'espace de jeu commun, la proximité, la distance et les limites. La seconde retrace l'histoire d'amour entre un balayeur de rue et une voyageuse. Danse, acrobaties, rêve et poésie: au marché, tout est possible!

Edwige Nuellec,
Chargée de promotion culturelle

Festival Mai au Parc

Le Festival Mai au Parc reprend ses quartiers dans le parc Bernasconi pour l'ouverture de la saison des open air à Genève. Du 26 au 28 mai, venez passer un moment hors du temps en famille ou entre amis à la découverte de nombreux artistes talentueux.

CE N'EST PAS MOINS DE QUATORZE CONCERTS dont neuf avec des formations suisses qui se succéderont sur les deux scènes du parc. La soirée du vendredi s'articule autour du RnB, hip hop et de la musique électronique avec une touche multiculturelle propre au festival. Trois artistes féminines suisses, Anna Aaron, Joya Marleen et Evita Kone partageront leurs voies personnelles au fil de la soirée. La soirée s'achèvera sur les rythmes afro-cubains et latinos de la Sra Tomasa, un groupe espagnol qui fait danser la planète. The Blue Fire fera vibrer la fin de soirée avec son set.

Le samedi vous emmènera du côté des influences africaines. Deux jeunes groupes issus de l'école de musique EMA, Soul Fresh et Xtralovable Funk ouvriront la soirée. Le RnB afro suisse

de Lakna et les rythmes afro caribéens trafiqués de The Bongo Hop enchantent la scène de la Villa et celle de la Plaine. La soirée se poursuivra avec Eliasse et son rock zangoma des Comores pour se terminer en apothéose d'énergie dansante avec Femi Kuti & The positive force et le dj'ing de Zebra mix.

Le dimanche après-midi sera ponctué de deux spectacles pour enfants avec la Cie Coralena et la cie Un de ces 4 ainsi que deux concerts tout public avec Gaëtan Les *chocottes* et Hector ou rien.

ECO

Mai au Parc

26 au 28 mai 2023
Parc Bernasconi
Gratuit



Photo: Zirc Zag Zoug

BIBLIOTHÈQUE MUNICIPALE DE LANCY

Les coups de cœur de C. Ksdikian, bibliothécaire

Le 24 mai, ce sera la Journée nationale de la lecture à voix haute. Une journée qui met à l'honneur la lecture orale à partager en famille, dans toute la Suisse. A cette occasion, la Bibliothèque vous convie à venir découvrir et écouter des histoires pour enfants, particulièrement adaptées à la lecture à haute voix. Rendez-vous le mercredi 24 mai, de 15h30 à 16h (dès 4 ans), sans inscription.



Qui va là? Anne Mahler; Baptiste Puaud Callicéphale, 2022

C'est l'histoire rocambolesque de Roger, le geai, chargé de la surveillance du bois. Mais un jour, c'est la panique, un intrus a pénétré dans la forêt... Qui est-ce? Originaire du Japon, le kamishibaï a pour but de raconter des histoires à voix haute de façon à théâtraliser la narration et captiver le public grâce aux planches illustrées. Un nouveau kamishibaï à lire aux enfants dès 6 ans.



Les Histoires de Nonno: livre 1.- Samantha Lunder Malloth; ill. Adèle Dafflon Autoédité, 2022

Les Histoires de Nonno est un livre à écouter, créé et enregistré par Sam, auteure

suisse pour enfants (de 3 à 7 ans) et créatrice du podcast du même nom. Ce premier recueil est un bonheur pour nos oreilles! Issu d'un podcast jeunesse au million d'écoutes, celui-ci raconte les aventures d'animaux adorables et très attachants, illustrés avec fantaisie.

Bibliothèque municipale de Lancy

Route du Pont-Butin 70, Petit-Lancy
Isabelle Andrey, responsable
T 022 792 82 23 – www.lancy.ch

L'inscription est gratuite et le wifi aussi!

Horaires:

Mardi	de 15h00 à 20h00
Mercredi	de 10h00 à 12h00 et de 14h00 à 19h00
Jeudi	de 15h00 à 19h00
Vendredi	de 15h00 à 19h00
Samedi	de 10h00 à 12h00



Photo: Manuel Firme

Marché de Noël 2023: appel à exposantes et exposants

ARTISANAT, DOUCEURS, PRODUITS NATURELS... vous souhaitez occuper un stand durant le marché de Noël de la Ville de Lancy? Celui-ci aura lieu du mercredi 29 novembre au dimanche 3 décembre 2023 sur la place de Pont Rouge. Cette année, les candidatures communes (deux exposantes dans un chalet) sont possibles. En solo ou en groupe, n'hésitez pas à postuler pour apporter votre touche de magie à cet événement incontournable de fin d'année. Inscriptions ouvertes jusqu'au 11 août 2023. Candidatures en ligne sur www.lancy.ch

JTO

Restauration durable

LA VILLE DE LANCY S'ASSOCIE À SIG-ÉCO21 pour proposer aux entreprises lancéennes de la restauration de baisser leur consommation d'énergie et leur production de déchets. Dans le cadre de l'opération Efficience-PME, ces dernières pourront bénéficier gratuitement d'une visite d'expert-es en énergie afin de réaliser un diagnostic énergétique, recevoir des conseils et des primes aux économies d'énergie afin de réduire les charges d'exploitation et gagner en rentabilité. Cette action a également pour but de réduire la production de déchets lors de la vente à emporter, en promouvant l'utilisation de vaisselle réutilisable. Vous êtes propriétaires d'un restaurant? Prenez contact avec eco21.pme@sig-ge.ch dès à présent et jusqu'à la fin du mois de juin 2023.

LME



Photo: Nicolas Dupraz

Piscine de Marignac



Photo: Alain Grosclaude

LA PISCINE DE MARIGNAC ROUVRE SES portes dans sa totalité, pour la saison estivale, le samedi 13 mai jusqu'au dimanche 17 septembre 2023, les lundis de 10h30 à 20h et du mardi au dimanche de 9h30 à 20h (ouverture du bassin olympique mardi et jeudi dès 7h30).

Comme chaque été, le restaurant vous proposera des plats du jour, des salades et divers snacks. Si vous souhaitez profiter du restaurant sans accéder à la piscine, c'est possible, moyennant une entrée de CHF 2.-, du lundi au vendredi, de 11h30 à 13h30.

Les traditionnels massages sportifs et relaxants réalisés par des masseurs diplômés seront également de retour afin de prodiguer, à qui le souhaite, un

moment de détente. Une zone de Street Workout, un terrain de beach-volley et de beach soccer et des tables de ping-pong seront toujours à disposition.

Lancy Pool Party 2023

Réservez la date du 8 juillet! Une journée animée par des activités et démonstrations sportives vous attend. Une nocturne est également au programme.

Caroline Gil,

Service des sports et des locations

Pour en savoir +

Piscine de Marignac

Avenue Eugène-Lance 30
1212 Grand-Lancy
Tél. 022 794 22 11
www.lancy.ch

ANIMAL DISPARU?

LA PERTE OU DÉCOUVERTE D'UN ANIMAL de compagnie peut-être une expérience stressante.

Quelques conseils:

- Contacter la police municipale et cantonale, la fourrière, voire les différents refuges.
- Diffuser un avis de disparition ou découverte sur les réseaux sociaux et les sites Internet appropriés: <https://www.stmz.ch/fr/>, www.pet-alert-geneve.ch/fr
- Apposer des affiches dans le secteur de disparition/découverte avec photo et coordonnées.
- Informer le voisinage, le vétérinaire et le Service de la consommation et des affaires vétérinaires.
- En dernier recours, appeler le CIDEC (Centre Intercommunal des Déchets Carnés – tél. 022 342 50 43) si aucun animal correspondant à la recherche ne leur a été apporté.

PM/ED

Pour en savoir +

Police municipale de Lancy
Tél. 0800 417 417



Photo: Alain Grosclaude

Chaque année, le premier jour du mois de juin, l'un-e des membres du Conseil administratif prend le titre de maire de la commune.

A l'occasion de la passation de pouvoir entre Mme Salima Moyard et Mme Corinne Gachet, le Conseil administratif a le plaisir de convier la population à une cérémonie officielle qui permettra aux membres de l'exécutif de présenter un bilan de l'année écoulée. Cette cérémonie tout public se tiendra le vendredi 2 juin 2023 à 18h30, dans le magnifique cadre du parc Navazza-Oltramaré. La partie officielle sera suivie d'une verrée conviviale.

SMA

P_{+R} Les Mouilles ↓

Le parking
de votre quartier!

Habitants
CHF **110.-**
par mois

www.geneve-parking.ch

 **FONDATION DES PARKINGS**

CABINET INFIRMIER RAYON DE SOLEIL

Vous propose des soins infirmiers personnalisés à domicile pour les adultes, enfants, personnes âgées, handicapées ou dépendantes.

Prise en charge par les assurances.

NOS PRESTATIONS 7 JOURS SUR 7

Soins infirmiers à domicile
Garde privée

NOS PRESTATIONS SPÉCIFIQUES

Evaluations et conseils • Examens et traitements
Prise de tension artérielle • Contrôle de glycémie
Prise de sang • Vaccinations • Injections intramusculaires, intraveineuses et sous-cutanées
Réfection de pansements • Soins de base
Soins palliatifs (accompagnement en fin de vie)

Tél. 022 793 07 37 Mobile: 079 420 71 18
Fax: 022 793 50 80 info@ci-rayondesoleil.ch

www.ci-rayondesoleil.ch

Virto P-Titanium: la plus petite aide auditive sur mesure jamais conçue par Phonak.



Testez
maintenant!

PHONAK
life is on



Correction auditive

Mieux entendre... pour mieux vivre!

- Test auditif gratuit
- Essai d'appareils acoustiques sans engagement
- Protections auditives sur mesure

CAP-Audition – Tél. 022 535 02 00

Communes-Réunies 3 – 1212 Grand-Lancy (lundi-vendredi)

au **Groupe Médical d'Onex** – Tél. 022 879 50 41

Route de Loëx 3 – 1213 Onex (lundi, mardi, jeudi matin)

www.cap-audition.ch

**BON POUR UNE
CONSULTATION
GRATUITE SUR
RENDEZ-VOUS**