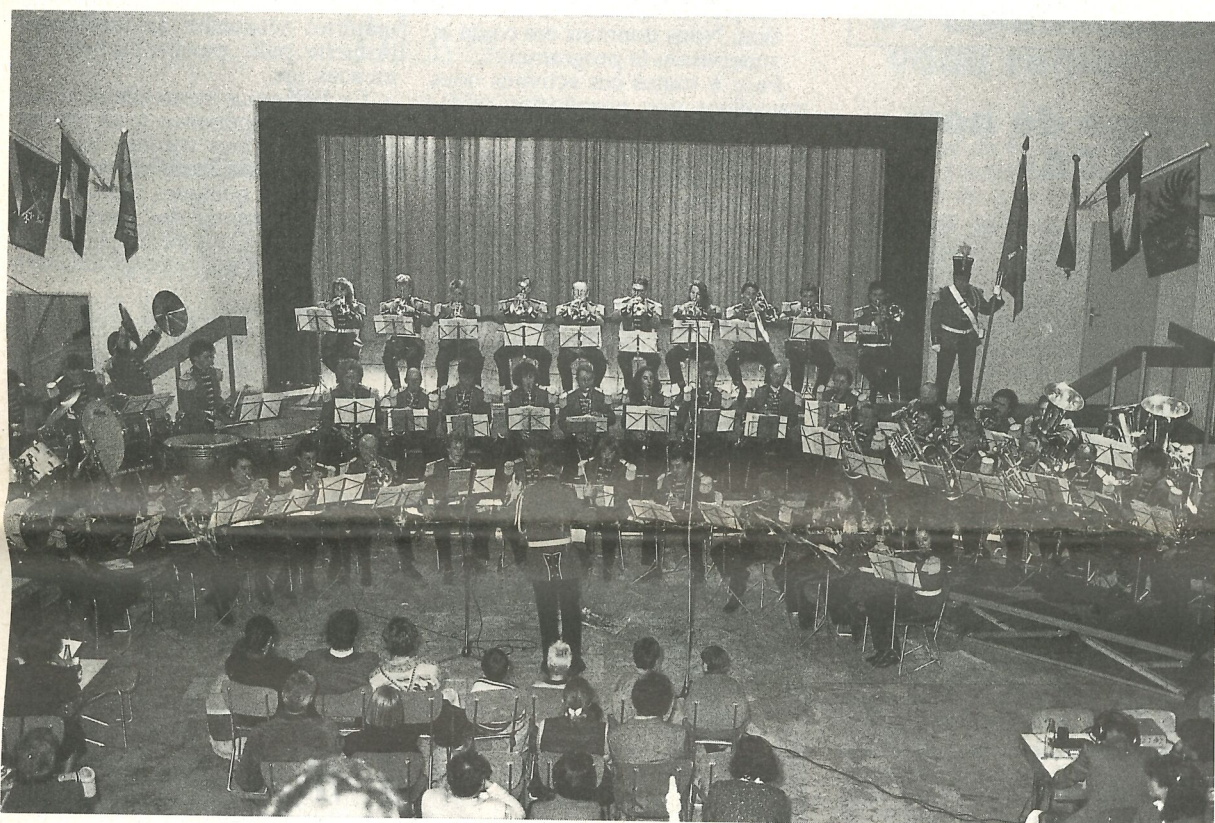
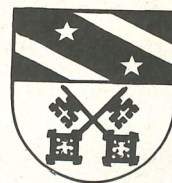


le Lancéen

JOURNAL DES INTÉRÊTS DE LANCY
TIRAGE 11 800 EXEMPLAIRES
DISTRIBUÉS À TOUS LES MÉNAGES DE LANCY

27^e année — N° 112 — Décembre 1990



*Le superbe concert donné
par la*

FANFARE DE LANCY

*le samedi 17 novembre
à la Salle communale
de l'avenue Bertrand
a enthousiasmé
les nombreux auditeurs
présents.*

*Le programme au choix
très éclectique comblait
même les plus difficiles.
Sous la direction de Blaise
Dewaele, notre fanfare
a atteint un niveau d'inter-
prétation très élevé.
Bravo et félicitations!*

Charcuterie artisanale

FONTAINE

Boucherie – Traiteur



Pour les Fêtes, unique à Genève!

Véritable Foie Gras mi-cuit 100 g 19.-

Fabrication maison, entier, au naturel

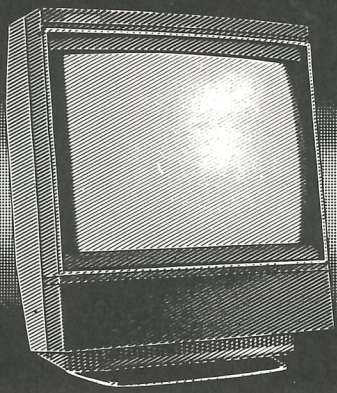
Une idée de Cadeau: une terrine de foie gras en porcelaine blanche, avec couvercle.

150 g: Fr. **40.-** 300 g: Fr. **70.-** 450 g: Fr. **100.-**

(Quantités limitées)

6, avenue des Communes-Réunies – Grand-Lancy (à côté de la poste) – Tél. 794 32 38

«Un téléviseur de B & O qui n'a pas l'air d'un téléviseur. A voir chez nous actuellement.»



TELECOLOR

22, chemin de la Vendée
1213 Petit-Lancy / Genève
(022) 792 41 26 / 92 39 02

B&O Bang & Olufsen

Fr. 79.— par mois (12 mois minimum)
POUR MIEUX VOUS SERVIR

«Rickcharisun» change de nom et devient «KALLPA»

Chers amis,

De passage à Genève, j'en profite pour vous donner des nouvelles du projet. Tout d'abord, je dois vous informer que nous avons changé de nom pour des raisons institutionnelles. Nous nous appelons maintenant «KALLPA», ce qui veut dire, en quetchua, la langue des Indiens, force, énergie. Mais le groupe et les objectifs de travail restent les mêmes...

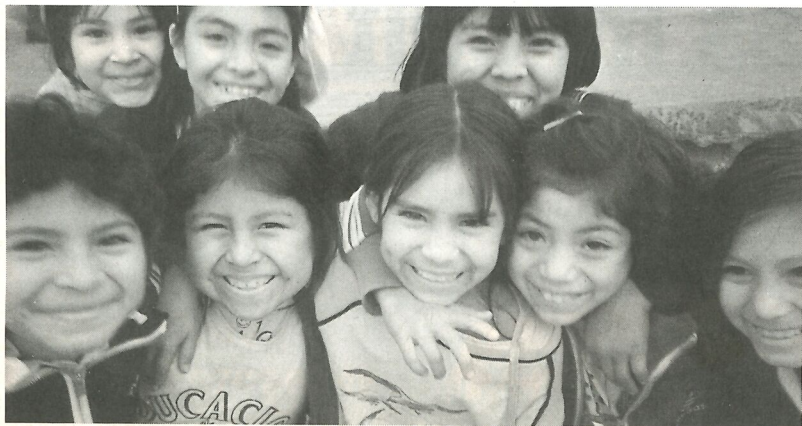
En ce moment, le Pérou traverse une phase difficile. Avec l'élection de son nouveau président, Alberto Fujimori, le 28 juillet dernier, un nouveau gouvernement s'est mis en place, et des mesures économiques draconiennes ont été mises en vigueur. Le 8 août, le gallon d'essence qui coûtait 17 000 Intis, a passé à 615 000 Intis..., une augmentation de 30 fois le prix antérieur, ce qui a provoqué une hausse de 1000 à 3000% sur tous les prix mais bien entendu pas sur les salaires. Je vous laisse imaginer les conséquences sur la population et surtout sur la classe défavorisée qui correspond actuellement à plus de 50% de la population.

Alors, face à ce grand choc, ce même gouvernement a établi un plan d'urgence social. C'est à dire aide alimentaire, distribution d'aliments dans les bidonvilles et les campagnes; distribution de médicaments et création de postes d'emploi. Bien sûr tout cela a beaucoup de peine à se mettre en route, malgré l'aide internationale,

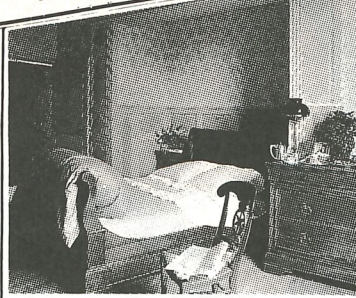
car les caisses de l'Etat sont complètement vides et tout est à réorganiser. Le but de ce «choc» est d'obtenir des fonds pour renflouer le déficit fiscal et stopper ou diminuer l'inflation galopante du pays. Y parviendrons-nous? Il est trop tôt pour pouvoir en juger, mais maintenant que la bombe a détonné, il faut en assumer les retombées.

Avec les élèves nous avons trois programmes différents:

1. deux élèves ont été choisis dans chaque classe de secondaire pour être formés une fois par semaine sur les thèmes comme: la TBC, l'alimentation, les vaccinations, l'importance de l'organisation, les dynamismes de groupe, etc. Nous les appelons «délégués de santé». Ils doivent être responsables de leur classe et sont attribués à une classe de primaire pour collaborer à tous les programmes de santé de l'école.
2. Un autre programme est celui de l'adolescence, nous travaillons avec les élèves de 4^e secondaire. Nous essayons de les orienter sur un choix professionnel et sur l'aspect de la sexualité chez les adolescents (contraception, identité, grossesse, etc.)
3. Le dernier point avec les élèves est celui de la formation de techniciens en santé. Six heures par semaine, une quarantaine d'élèves reçoivent des cours de



EXCLUSIF
unique à Genève



Agencement et décoration d'intérieur
Devis pour traitement de vos salons "Scotch Guard"
9 h-12 h - 14 h-18 h 30
samedi 9 h-17 h - lundi matin fermé

Venez découvrir la plus belle collection de reproductions de meubles 100% massif des XVII^e, XVIII^e et XIX^e siècles.



37, chemin du Clos
Ch. face poste P.L.O. à droite
PLAN-LES-OUATES
Tél. 794 45 00

ÉPOQUES
Plan-les-Ouates
Bernard GLAUSER

santé qui, en cinq ans, leur permettront d'avoir un papier d'auxiliaire d'infirmier reconnu par le Ministère de l'éducation. Nous donnons ces cours et supervisons le programme.

Face à toutes ces activités nous travaillons une proposition pédagogique nouvelle: jeux, dynamique de groupe, guide de travail, ce qui permet une approche différente et participative de l'enseignement et une grande acceptation du projet. Nous avons réalisé un jeu de domino sur la TBC, un loto de la santé, deux guides sur la TBC et l'alimentation dirigés aux professeurs, un mot croisé et un mot secret pour les élèves.

Dans deux des trois collèges nous avons planté nos premiers lé-

gumes et le «Comfrey», cette plante riche en protéines et vitamines qui sera intégrée dans le repas scolaire. Nous avons donc acheté le matériel nécessaire au jardinage: brouette, pelle, pioche, barbelé, semences, etc.

En 1991 nous avons décidé d'ouvrir notre expérience à six autres écoles des zones voisines les plus défavorisées de Pamplona Alta. Je suis revenue quelques jours à Genève pour obtenir des fonds pour 1991 et 1992. C'est pour cela que je me permets à nouveau de solliciter votre aide.

En vous remerciant déjà mille fois de votre soutien au projet, je vous envoie toutes mes amitiés.

Marie-Françoise Sprungli

Comment obtenir un rendement moyen proche de 10%?

ÉPARGNE 3

Un plan de retraite à la carte

Dès votre retraite, **ÉPARGNE 3** vous fera bénéficier d'un pouvoir d'achat supplémentaire. D'ici là, en cumulant les intérêts bancaires et les économies fiscales, vous obtiendrez un rendement annuel moyen proche de 10% (calculé sur une durée de 10 ans, aux conditions actuelles).

ÉPARGNE 3 vous intéresse? Consultez-nous.

BANQUE **CEG**
GENÈVE

La banque à mes côtés

Agence du Grand-Lancy - Place du 1^{er} août - Tél. 794 22 33
Agence de Lancy-Centre - 67, route de Chancy - Tél. 793 53 50

ITECE VOYAGES VACANCES TOURISME

INDEPENDENT TOURS COMPANY LTD.

**Votre conseiller
pour des vacances réussies**

Agent: Airtour Suisse, Kuoni, Hotelplan, Imholz,
Danzas, Popularis, Interhome, Chandris, Jet Tours, etc.

Centre Commercial Caroll
18a, chemin de la Caroline
1213 PETIT-LANCY
Tél. 793 4911

Centre Commercial Meyrin
1217 MEYRIN
Tél. 782 44 44

MAC ARTHUR'S

Le pub-discothèque des moins de 18 ans

Voici enfin un Pub-disco pour les jeunes de 15 ans et plus: «LE MAC ARTHUR'S». Dans un cadre petit mais hyper-sympa, avec un décor carrément génial, l'équipe dynamique vous accueille pour une super soirée «chébran»...

«Phil», le DJ, vous fera danser sur tous les styles de musiques répertoriés à ce jour... A l'exception de la fanfare campagnarde typiquement suisse! Le rock, le New Wave, le funk made in USA seront présents afin de différencier cette boîte des autres débiteurs de boum-boum house!

Vous pourrez donc funk, lambader, breaker, rocker et délirer. Son barman vous propose une carte de plus de 25 cocktails et bières sans alcool (pas de problèmes d'éléphant rose pour rentrer!!!).

Pour parfaire ce tableau, une équipe d'encadrement, très sympa, vous fera passer des samedis soirs inoubliables.

A l'origine de cet ambitieux projet, un groupe de copains qui, après deux ans de tractations avec les autorités communales de Lancy, a obtenu un local pour faire une véritable discothèque.

A la suite d'un essai très positif

de quatre mois, l'équipe a reçu l'autorisation par la Commune de Lancy de récidiver... Mais le team, désireux de frapper plus fort, d'investir et de révolutionner la discothèque, nous a remis à neuf ce local.

Un bar et des tables donnent un cachet cool que les grands pubs lui envieront... De plus plusieurs téléviseurs diffusent non-stop des clips, des bandes-annonces de films et quelques productions locales.

Ayant décidé de glisser un peu d'humour dans l'opération, les organisateurs ont opté pour le nom de «MAC ARTHUR'S» (comme le général) afin de donner enfin un fils (très petit encore) au Macumba et Arthur's, mieux connus des plus âgés.

Pour que vous passiez vos années collège (ou cycle) sans trop déprimer, venez exploser le trop plein d'énergie (non radioactive) que les cours, profs, devoirs, épreuves, examens sans parler des petits frères et sœurs vous font accumuler toute la semaine. Venez danser dans le seul bar-pub-discothèque des moins de 18 ans, le «MAC ARTHUR'S», chemin des Clochetons, 1213 Petit-Lancy, tous les samedis dès 20 heures.

Dix entrées gratuites seront réparties entre les premières personnes qui enverront à notre rédactrice, M^{me} RYSER, l'addition formée par cinq chiffres impairs et ayant un total de quatorze.

▲
CONCOURS

Spécialités
du jour
et à la carte

Fondue Chinoise

20, chemin de la Vendée - 1213 Petit-Lancy

Petite Vendée
RESTAURANT

Banquets,
Réceptions,
Mariages,
Salle
de conférences

Tél. 022/792 14 15 - Fermé le mardi

photo des palettes

★ ★ ★
Meilleurs Vœux
★ ★ ★
pour 1991
★ ★ ★

★ ★ ★
86 bis, avenue des Communes-Réunies
★ ★ ★
1212 Grand-Lancy - Tél. (022) 794 57 55
★ ★ ★

Le Service de coordination vous remercie

Le service de coordination du bénévolat de la Ville de Lancy remercie toutes celles et ceux qui donnent de leur temps et de leur cœur aux enfants qui fréquentent nos restaurants scolaires, aux aînés qui résident dans nos immeubles avec encadrement médico-social et, de façon générale, à leur prochain, qu'il s'agisse de le servir, de l'entourer, de le transporter, de le distraire...

L'évolution de notre société laisse à penser que cette source de vie qu'est le bénévolat n'est pas prête de devoir se tarir.

C'est pourquoi nous lançons un nouvel appel:

Pour les restaurants scolaires nous avons besoin de quelques personnes disponibles pour servir les repas aux enfants un jour par semaine ou plus. Pour le transport occasionnel de personnes âgées ou de jeunes handicapés, nous cherchons actuellement à reconstituer un réseau opérationnel de chauffeurs bénévoles. Pour la cafétéria de la Florimontaine enfin, nous souhaitons pouvoir compter sur quelques dames bénévoles une ou deux fois par mois.

Que toutes celles et ceux qui souhaitent nous aider prennent contact en téléphonant directement au service de coordination du bénévolat, N° 706 15 66, le matin.

Nous attendons votre appel et nous réjouissons de vous rencontrer. D'avance merci.

winterthur assurances

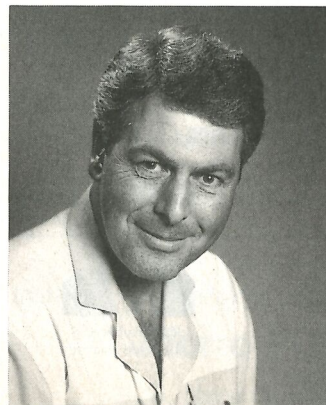
Michel Reuse, Agent général de Lancy

Chemin des Clochetons 1 1213 Petit-Lancy Tél. 793 58 50

Au Grand-Lancy

POUR L'ENTREPRISE, COMME POUR LA FAMILLE,

DANS TOUTES LES BRANCHES




Richard L. Saas

Agence du Grand-Lancy
Route du Grand-Lancy 49

Tél. 794 81 00

Horaire d'ouverture:
- le matin dès 7 h. 45
- l'après-midi dès 13 h. 30.

HÔTELLERIE DE LA VENDÉE



Hôtel · Bar · Bistro
Restaurant-Terrasse
Salles pour conférences
et banquets

28, chemin de la Vendée
1213 Petit-Lancy
Genève

Tél. 792 04 11
Fax 792 05 46
Télex 421 304

Annie et Joseph Righetto

Coiffure Mady
Thérèse Giss - 2, place des Ormeaux

Heures d'ouverture:
Mardi à vendredi de 8 h. à 18 h. - Samedi de 7 h. 30 à 12 h.
Fermé le lundi
Tél. 792 25 96

Extension de la Crèche Chante-Joie

L'ancienne école Rapin fait des heureux: les tout-petits qui profitent dès cette année des installations de classes adaptées aux besoins de l'âge tendre.

En effet, sur proposition de M. Olivier LORENZINI, les autorités municipales ont rapidement étudié, en liaison avec le Comité de la Crèche CHANTE-JOIE, l'opportunité d'une extension de la Crèche dans cette école. Un double but serait ainsi atteint: rendre service aux parents et tenter de maintenir une vie sociale dans le village du Grand-Lancy.


En présence du président, M. Jean GROB, et de M^{mes} CORMIN-BŒUF et PLATTNER, directrices, M. le Conseiller administratif Henry ROSSELET a souligné le dynamisme de cette administration et son efficacité. Il a également rendu hommage au personnel de la Crèche qui a accepté de se déplacer au Village.

Un problème reste toutefois en suspens: le stationnement des tricycles des enfants!

dr



Les petits sont entre de bonnes mains...



CARROSSERIE OK GARAGE

RÉPARATIONS TOUTES MARQUES

VINCENT CORREA

9, chemin de la Muraille
1219 Le Lignon

Tél. prof. 796 10 12

BON DE 10%

70, route du Pont-Butin
1213 Petit-Lancy

Tél. privé 792 59 81



EUROCAP CH 91

Retenez bien ce nom et ce logo. Vous allez en entendre parler fréquemment ces prochaines semaines.

Mais de quoi s'agit-il? Que signifie «EUROCAP CH 91»?

Dans ce mot, ainsi que dans le logo (cf. photo), nous retrouvons l'Europe. En effet, dans peu de temps, l'Europe sera unie. C'est donc un cap important à franchir.

Quant à CH 91, cette particule est commune à toutes les manifestations se déroulant l'année du 700e de la Confédération.

C'est dans cet esprit de réunification européenne et de fête nationale qu'EUROCAP CH 91 vivra.

Retenez bien ceci:
EUROCAP CH 91 se déroulera du 17 au 20 mai 1991 sur votre commune de Lancy.

A la base de cette manifestation se trouve le Groupe de Jeunes Samaritaines de Genève, membre de l'Alliance Suisse des Samaritains.

Pour être dans l'esprit de cet EUROCAP CH 91, ce sont des jeunes samaritains de toute la Suisse et de secouristes européens, qui sont invités à participer à ce super week-end de Pentecôte 91 et par la même occasion à découvrir notre belle commune.

N. Borel - L. Terraneo - J.-M. Budry

Pour tous renseignements:
Association Genevoise des Sociétés de Samaritains
EUROCAP CH 91
Route des Acacias 9
1227 ACACIAS

Les textes que vous aimeriez voir paraître dans le numéro du mois de février 1991 sont à nous adresser avant le 15 janvier 1991.

Les Caves du Pont-Rouge
C. BERTHOUD & CIE S.A VINS EN GROS



CHEMIN DES VIGNES 1 / PONT-ROUGE - CASE POSTALE 14
1212 GRAND-LANCY 2 - TÉLÉPH. 022.434445 / 424913
LIVRAISON A DOMICILE

TONDEZ A VOTRE PAS AVEC JOHN DEERE 5 VITESSES
(de 1.9 à 6.6 km/h.)

Autotractée 2 ou 4 temps
4 ou 4.5 CV. Couteau débrayable, coupe 53 cm. Démarreur manuel ou électr.


VENTE * REPRISE * SERVICE
LEASING AVANTAGEUX
LA FIABILITÉ EST NOTRE FORCE!

CHALUT
motoculture sa
1254 JUSSY/GE 022/759 13 03
300 agences en Suisse


Sécurité absolue

POMPES FUNÈBRES A. MURITH S.A.


89, boulevard de la Cluse · 1205 GENÈVE · ☎ 209322 · 24 h. sur 24



Denis MIÈVRE
Coll. administratif



Jean MURITH
Directeur



Jean-Paul RÄSS
Fondé de pouvoir

1888-1988
Depuis cent ans aide les familles en deuil

SPINEDI

bâtiment
génie civil
gyroserie-peinture
isolation

JEAN SPINEDI SA
Chemin Louis-Hubert 1 1213 Petit-Lancy Tél. 022 / 792 09 22

BOIS BETON FER FORGE GRILLAGES VOLIÈRES PORTAILS CHENILS TENNIS

FABRIQUE DE **CLÔTURES**

ulliquet s.a.

23, ch. des Pâquerettes 1213 Pt Lancy
TEL. 792 59 11 FAX 793 72 01

Matériaux du Salève

A. ASTIÉ & FILS S.A.

Sable et gravier
Location de trax
TERRASSEMENT - GÉNIE CIVIL

Petit-Lancy Tél. 7921181 et 7921194

«Un atelier où il fait bon travailler»

C'est par ces mots que M. François SPRUNGLI, Maire de la Ville de Lancy, désignait, le 15 octobre 1990, le nouvel atelier construit «sur mesure» pour FOYER HANDICAP au Petit-Lancy.

Le sérieux de cette Association, présidée avec compétence et inlassable dévouement par M^{me} Annette KAPLUN, a été reconnu par le Conseil Municipal qui votait, en février 1989, un crédit de Fr. 1 170 000.— pour la construction de cet atelier.

Le local, d'une surface de 348 m² avec un dépôt de 25 m², est situé de plain-pied, en annexe au foyer du Petit-Lancy où résident 12 personnes handicapées physiques, et permet d'offrir tout un éventail d'occupations à une trentaine de personnes.

Parmi les secteurs d'activités, l'informatique-bureautique occupe une place importante avec huit postes de travail, de même que le secteur du conditionnement.

L'artisanat productif offre trois sortes d'occupation: la fabrication de bougies, l'ébénisterie et la sérigraphie sur objets, tandis que les activités créatives telles que la peinture, la sculpture, le travail sur émaux, le tissage ou la poterie disposent de 5 postes de travail.

Enfin, la cafétéria comporte également un poste de travail et constitue, avec sa terrasse sous les



M^{me} Annette KAPLUN, présidente.
M. François SPRUNGLI, maire.

arbres, un lieu privilégié de rencontre et d'animation.

Un plaisir pour chacun, handicapés et personnel d'encadrement, de s'installer dans des locaux lumineux, fonctionnels et d'accès facile et un grand merci aux autorités lancéennes.

DR



Installations chauffage
Entretien et dépannage

ALLIA DOMENICO
29, avenue des Morgines
1213 Petit-Lancy
Tél. (022) 792 92 95
Natel C 077 24 55 71

Papeterie
Fournitures de bureau
J. Frutiger
5, place du 1^{er}-Août
1212 Grand-Lancy ☎ 794 61 20

MENUISERIE
Jean-Michel
MODOUX
26, avenue du Petit-Lancy
☎ 792 81 55

PUBLICITÉ PEINTE
Maillard
59 rte du Grand-Lancy
GRAND-LANCY
TÉL. 794 82 50

Café-Restaurant
LES ORMEAUX
Pizzeria au feu de bois
A midi
4 plats du jour à choix
Famille Laurora-Peter
1213 Petit-Lancy
Téléphone (022) 792 02 62

Heinz Zollinger
Carrelages · revêtements
Mosaïque · revêtement de piscines · émaux
Rue du Bachet 12 · 1212 Grand-Lancy · Tél. 794 40 97

maison fondée en 1860
ateliers casais
ATELIER D'AÏRE SA + CASAÏ & C^{IE} SA
Entreprise générale du bois
4, chemin Louis-Hubert - 1213 Petit-Lancy - ☎ (022) 792 13 13

Pour votre intérieur :
Rêver - Décorer - Personnaliser - Conseiller
Deviser chez
H. Borella
ENSEMBLIER - DÉCORATEUR
68, route du Grand-Lancy - 1212 Grand-Lancy
Téléphone (022) 794 20 00

BOULANGERIE-PÂTISSERIE
J. Terrier
Tea-room
Téléphone 794 26 23
Route du Grand-Lancy Grand-Lancy

MORET
MARBRERIE ET SCULPTURE
Travaux d'art · taille de pierre · art funéraire
restauration d'œuvres d'art
Moret S.A. · 75, route de Saint-Georges · 1213 Petit-Lancy · Tél. (022) 792 16 24

FERBLANTERIE-PLOMBERIE
Installations sanitaires
Fernand BARBEY
Arthur DUCREST
SUCESSEUR
Chemin de l'Épargne 4
Petit-Lancy Téléphone 793 26 23

ph. dutoit
opticien
Avenue des Morgines 1
1213 PETIT-LANCY
Téléphone 792 01 37

Installations sanitaires et ferblanterie - Appareils ménagers
Pierre FORNARA et Fils
8-10, place du Marché - Téléphone 42 02 41
Travaux d'entretien et réparations

GARAGE J. BOCHET S.A.



Tourisme - Sport

4 x 4 - Utilitaires

62, avenue Eugène-Lance
1212 Grand-Lancy

Tél. (022) 794 95 55/56

L'automne à Lancy

L'été est fini et l'hiver ne nous a pas encore fait signe: nous sommes au milieu de l'automne. C'est la saison où la nature est tout épanouie et nous offre ses fruits; c'est le temps du moût et du beaujolais nouveau, de la chasse et des châtaignes.

Alors, c'est le moment de découvrir quelques coins de nature dans notre ville. Une promenade entre la place des Ormeaux et la place du 1^{er}-Août en donne un petit aperçu. En passant par le pont de Lancy, on aperçoit en bas l'Aire, entourée d'un parc assez sauvage, pas encore transformé par l'homme. Et c'est justement là où on peut jouir de toute la beauté de la nature en automne. Car tous les sens y sont comblés: l'odorat - ça sent les feuilles mortes, l'eau et la terre (en automne la terre a aussi son odeur, qui vient de ses profondeurs); l'ouïe - on entend les feuilles frémir et le mouvement de l'eau et, des fois, un oiseau solitaire qui n'a pas quitté sa demeure d'été.

Mais c'est surtout la vue qui est gâtée en automne. Une palette infinie de nuances s'offre à l'œil de celui qui sait regarder. Ce sont les feuilles en automne. Entre le vert foncé de certains arbres qui garderont peut-être leur couleur de jeunesse pendant tout l'hiver et l'ocre prononcé des plus déchus, la palette automnale est extrêmement riche. Jaune, brun, ocre, ou un mélange de toutes ces nuances. Et, surtout, les feuilles rouges - les plus belles: elles ont une couleur qui rappelle celle du beaujolais nouveau, autre don de cette saison.

Une promenade automnale à Lancy permet de découvrir tout ça et beaucoup plus encore. Si vous ne me croyez pas, allez-y voir vous-mêmes...

Pina Lupu

Menuiserie - Charpente
Gérald BOSONNET
2, chemin de la Solitude
Petit-Lancy ☎ 792 16 13

LANCELEC S.A.

ÉLECTRICITÉ
TÉLÉPHONE

Dépannage - Devis

Concessionnaire des S.I.
PTT B

Avenue des Communes-Réunies 8 bis
1212 Grand-Lancy
☎ (022) 794 44 77

**CAFÉ-BRASSERIE
AU CARREFOUR
M. OLMOS**

Sa carte de spécialités
Tous les soirs: «Super filets de perches
au poivre vert»
... et nos vins

Le tartare du Patron

Salle pour banquets - Menus spéciaux
Avenue des Communes-Réunies 2
1212 Grand-Lancy Tél. 794 23 16

Constructions métalliques aluminium
et entretien



P.A. VOLPÉ, succ.

54, route du Grand-Lancy - 1212 Grand-Lancy 2 - Tél. (022) 794 28 77

**« Cherche
ma place,
désespérément »**

de Micheline Leroyer

Pourquoi les livres de Micheline Leroyer nous accrochent-ils? Parce qu'ils nous plongent en plein dans la réalité, parce que ses personnages s'interrogent, vivent, souffrent, se battent comme vous et moi.

Qui « cherche sa place » dans son dernier livre?

Jacqueline qui se retrouve seule à cinquante ans avec les jumelles dont l'une, Annouk, erre, se révolte, gaspille sa jeunesse.

Laura qui doit assumer un mari infidèle et un fils toxicomane et qui réalise tout à coup qu'elle a oublié de penser à elle.

Martin qui, à travers la drogue, crie son incapacité à se faire une place dans la société.

On aime les portraits d'enfants de Micheline Leroyer. N'a-t-elle pas enseigné pendant quarante ans



à Lancy? Les gosses, c'est son affaire.

On aime aussi la vigueur de ses convictions quand elle écrit: «Je crois en notre instinct de bonheur, en notre capacité de faire des choix constructifs, en nos possibilités immenses de ressources vitales.»

Beaucoup de chaleur, de tendresse, d'amour de la vie dans ce livre intense par sa dimension humaine.

Editions Favre, 194 pp., Fr. 25.-.

**Le Jeûne
genevois**

Le premier jeûne connu à Genève après la Réforme n'est pas celui qui suivit la Saint-Barthélémy en 1572 mais date de 1567 après les persécutions à Lyon. D'autres suivirent, décidés par le Magistrat sur la demande de la Compagnie des pasteurs pour des raisons ponctuelles propres à Genève ou plus générales. C'est en 1621 que Genève se joignit pour la première fois au jeûne des autres cantons évangéliques - mais cette manière de faire n'entre dans les habitudes qu'en 1640. L'occupation de Genève par la France entre 1798 et 1814 donna au Jeûne une connotation proprement genevoise. Le culte du Jeûne n'était plus organisé par les autorités politiques mais par les autorités religieuses. Devenu l'occasion de manifester un esprit de

résistance tant national que religieux il symbolisa pour longtemps l'expression d'une identité spécifiquement genevoise. Le Jeûne fédéral rassemblant les cantons catholiques et protestants fut institué, lui, en 1831 par la diète fédérale. Cette année-là, pas de difficulté à le célébrer à Genève: jour habituel pour le jeûne des cantons protestants. L'année suivante la diète le fixa au 3^e dimanche de septembre rompant avec la tradition protestante. La réaction genevoise alimentée autant par des considérations politiques que religieuses fut vive. Le mardi 5 septembre 1837 un culte - pourtant déclaré illégal - fut improvisé à Saint-Gervais puis à Saint-Pierre dans l'après-midi. Les années suivantes le gouvernement dut tolérer des cultes le premier jeudi de septembre.

SPP

Tiré de VP Hebdo

Toi qui joues...

- de la flûte
 - du violon
 - du violoncelle
 - de la guitare
 - de la clarinette
 - ...ou d'autres instruments
- désires-tu partager ce plaisir avec d'autres musiciens?

Viens à l'Atelier d'orchestre de Lancy

**le mercredi dès 16 h. 30
au cycle des Voïrets**

Renseignements:
Monique Buunk Droz
Tél. 793 04 67

**BOULANGERIE-PÂTISSERIE
CONFISERIE - TEA-ROOM**

**PASCHE
LANCY**

Pâtisserie fine - Glaces maison
Tél. 792 20 87 - 38, route de Chancy - Petit-Lancy

PRÊT-À-PORTER

prunelle



• C. COMTE • ☎ 794 81 59 •
• 86, AV. DES COMMUNES-RÉUNIES, 1212 GD-LANCY/GENÈVE •

Pour une bonne protection financière en cas de maladie ou d'accident, nous vous offrons nos assurances pour:

Soins ambulatoires - Traitements hospitaliers - Perte de gain - Soins dentaires - Invalidité - Décès - Etc...

SOCIÉTÉ SUISSE DE SECOURS MUTUELS HELVETIA
1213 PETIT-LANCY

24, chemin de la Vendée

☎ (022) 793 94 22



GD Fleurs

Yves Delfolie · Horticulteur-fleuriste

Toutes décorations florales · aménagements de bureaux
Locations de plantes

Ouvert tous les jours sauf le dimanche

7, avenue Curé-Baud · 1212 Grand-Lancy · ☎ 794 25 48



SCRABBLE

Le club de Lancy aidé par l'Association genevoise de scrabble va organiser dans la salle de la Ferme à Marignac une manifestation appelée «Simultané mondial de scrabble». Cette compétition est ouverte à tous les joueurs classés ou non et se joue à la même heure (décalage horaire excepté) dans tous les pays francophones. La partie est envoyée sous scellés à tous les centres ouverts à cette jouette, par la Fédération internationale de scrabble. Le classement s'effectue par la suite à Paris et chacun est classé à l'échelle mondiale (env. 8000 joueurs). Nous organisons

cette manifestation pour le canton de Genève et environs; chacun connaissant le scrabble et les règles du duplicate peut y participer. Afin de ne pas perdre trop de temps pour les débutants, il serait utile, si quelqu'un d'entre vous désire jouer, qu'il se présente auparavant au club qui est ouvert les mardis soirs 11 décembre et 8 janvier à 20 heures et tous les vendredis après-midi à 14 heures Notre compétition aura lieu le:

**samedi 19 janvier 1991 à 13 h. 30
à la FERME MARIIGNAC**

Elle se terminera vers 18 heures environ. Pour tous renseignements, vous pouvez téléphoner au 794 06 88 ou 794 73 52.



**au
service de
tous**

Société de Banque Suisse
Succursale de Lancy-Palettes
86, avenue des Communes-Réunies
Tél. 794 81 22

GUICHET DU PETIT-LANCY
47, route de Saint-Georges
Tél. 790 59 15

Axeline

BEAUTÉ - RELAXATION

Nouveau look - Nouvelle méthode

Personnel qualifié

Tous soins du visage et du corps
Réflexologie - Pédicure (par pédicure diplômée)
Solarium avec ventilation orientable**Correction de la silhouette**Thermofitness et cryofitness *Méthode HORMETA*

Gros-Chêne 27 à Onex (derrière le Centre COOP) Tél. 792 45 01

GARAGE CAROLL s.a.

Neuves et Occasions

**CENTRE COMMERCIAL CAROLL**

Ch. Caroline 18 ☎ 792 37 32 Petit-Lancy

**MATÉRIEL INCENDIE
EXTINCTEURS****SANIFEU SA**Route de Saint-Julien 126
1228 Plan-les-Ouates
☎ (022) 794 43 44**LE NANT-MANAN**CAFÉ-BRASSERIE
R. Rienzo*Spécialité de jambon à l'os*Route de Saint-Georges 55
1213 Petit-Lancy ☎ 792 18 62**Course d'orientation /
Coupe du monde 1990**

Une discipline peu ou pas connue des Lancéens. Et pourtant...

Seize ans après les championnats d'Europe qui s'étaient disputés au Brassus, la région du Jura vaudois accueillait à nouveau l'élite internationale à l'occasion de la 6^e épreuve de l'édition 1990 de la Coupe du Monde.

Malgré le temps pluvieux de ce dernier dimanche de septembre, la course s'est déroulée dans de très bonnes conditions et a vu la victoire du Suisse Christian Aebersold qui remporte son premier succès en Coupe du monde à l'âge de 28 ans. Chez les dames, la Norvège a fêté un doublé, avec Bente Andersen, l'actuelle leader de la Coupe du Monde, et Ragnhild Bratberg.

Les échos favorables qui se sont manifestés lors de cette journée vont permettre de favoriser le développement de la course d'orientation dans la région lémanique, principalement parmi les jeunes dans le milieu scolaire.

A noter qu'au mois de juillet 1991, le Jura vaudois accueillera entre 2000 et 2500 compétiteurs pour une grande manifestation internationale s'adressant aux jeunes de moins de 8 à plus de 65 ans. Avis aux amateurs!

DR

**Au revoir,
M^{me} Vuillemin !**Lors d'une petite cérémonie sympathique, M. Henry ROSSELET a tenu à saluer le départ en retraite de M^{me} VUILLEMIN après 27 ans d'activité auprès des enfants de notre Commune, par ces quelques mots:

«Que ce soit aux restaurants scolaires ou aux activités surveillées, vous avez toujours fait preuve de dévouement et de savoir-faire.

Au fil des ans, vous avez su perfectionner vos compétences et vous avez aussi très bien su demander à la commune les divers accessoires nécessaires à une bonne ambiance pour les enfants. C'est ainsi que la villa MURI a été équipée selon vos vœux et des petits jeux ont été installés dans le jardin.

Malgré votre handicap, vous avez tenu le coup jusqu'au bout, par tous les temps.

La seule chose que nous n'avons pas accordée, c'est un véhicule pour déplacer les enfants en cas d'intempéries ou de froid. Nous avons pensé plutôt à vous proposer d'utiliser les TPG.

LE LANCÉEN se joint à M. ROSSELET pour présenter à M^{me} VUILLEMIN ses meilleurs vœux pour une retraite bien méritée.**TV PAR
CÂBLE****LANCY EST CÂBLÉ**TOUS LES IMMEUBLES LOCATIFS SUR LE TERRITOIRE
DE LA COMMUNE DE LANCY
SONT CÂBLÉS.MAINTENANT C'EST AU TOUR DE LA ZONE
DES VILLAS SI 60% DES PROPRIÉTAIRES
SONT D'ACCORD DE S'ABONNER.

Fin novembre 1990, 2650 ménages raccordés.

Si vous voulez recevoir les programmes
ADRESSEZ-VOUS AU N° 47 61 22**Tele
LANCY**est constitué depuis
le 20 octobre 1987Siège social: Mairie de Lancy
Administration: case postale 330
1211 Genève 17**Fernand Morerod**Ferblanterie
Installations
sanitaires et
Travaux
d'entretienConcessionnaire
des Services industriels

Avenue du Petit-Lancy 28 - 1213 Petit-Lancy - Téléphone 793 12 28

UNE ÉQUIPE QUALIFIÉE À VOTRE SERVICE**Pharmacie du Grand-Lancy**

J.-M. + M.J. NISSOLLE

70, route du Grand-Lancy - 1212 Grand-Lancy

Homéopathie - Allopathie

☎ 794 31 80 / 794 35 40

**ENSEIGNES
DECORA**

DÉCORATION

MICHEL CHILLIER

5, rue Bergalone
☎ 21 13 14

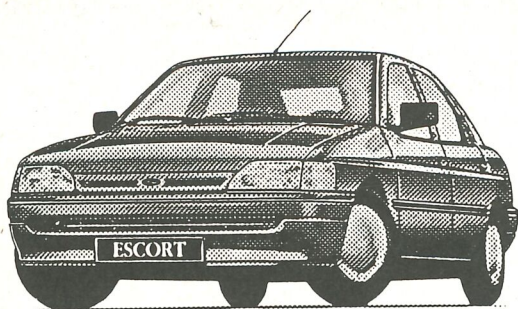
GENÈVE

**L'électricité
et ses applications****Léon Grodwohl & Cie**Concessionnaire du Service de
l'Electricité et du Téléphone30, bd Georges-Favon
1204 Genève ☎ 28 00 83**Daniel et Stephan
SCHMIDT**Maçonnerie
Carrelage
Réparations8, avenue du Petit-Lancy
1213 Petit-Lancy

☎ 793 37 73

«Chatterie Nouvelle»M^{me} M. PUGIN
ancienne assistante vétérinaire
Chaque chat, sa nourriture
habituelle
Hygiène parfaite
Grands boxes chauffés et parcs10, chemin de l'Ancien-Puits
Petit-Lancy ☎ (022) 792 16 51

LA NOUVELLE ESCORT



AUTOHALL METROPOLE

14, route du Pont-Butin PETIT-LANCY
GENÈVE - Tél. 022/ 792 13 22



Plaisir de skier en toute sécurité

Notre service réparations contrôle l'état de vos skis et exécute les travaux nécessaires, afin que vos skis glissent mieux, virent plus facilement et crochent avec plus de précision. Pour votre sécurité, vos fixations seront également contrôlées.

SCHICKLI SPORTS



59, route du Grand-Lancy
1212 Grand-Lancy
Tél. 022/794 86 79

Pharmacie du Petit-Lancy

A. THÉVENOZ, pharm.
PARFUMERIE - ARTICLES POUR BÉBÉS
LIVRAISONS À DOMICILE
26, rte de Chancy - Petit-Lancy - Tél. 792 1668

SIMÉONI-FLEURS

fleuristes

Toutes confections florales

Route de Saint-Georges 88 - 1213 Petit-Lancy
Tél. 792 25 28 · 793 52 26 · 792 12 26
Ouvert tous les jours, y compris samedi-dimanche

Rotisserie la Toque blanche

Propriétaire: L. DA COL

74, avenue des Communes-Réunies
1212 Grand-Lancy / Genève
Tél. (022) 794 00 96

Institut Axeline

PÉDICURE

Diplômée de l'Ecole Genevoise de Pédicure

Gros-Chêne 27 à Onex

Tél. 792 45 01

1 million d'assurés



Chrétienne-Sociale Suisse CSS

Eric PEIRY Administrateur
Bureau: CENTRE COMMERCIAL DE TIVOLI
Chemin du Fief-de-Chapitre
Votre santé à sa juste valeur
1213 Petit-Lancy
Téléphone 793 34 51

TELECTRO

maison fondée en 1953

ÉLECTRICITÉ + TÉLÉPHONE

Georges Flury successeur



maîtrise fédérale
concessionnaire
des SI et des PTT

Tél. 022 / 794 22 44

72, avenue Eugène-Lance

1212 GRAND-LANCY

La protection de l'environnement

Comment vivrons-nous l'an 2000? Il y a fort à parier que le lendemain du 31 décembre 1999, le paysage et notre façon de vivre n'auront pas changé magiquement.

Pour autant que je sois toujours de ce monde, ce passage d'un siècle à l'autre sera sûrement, pour moi, fêté un peu plus que d'ordinaire!

Mais, en attendant, il faut, jour après jour, se préoccuper de protéger et d'améliorer notre environnement.

Le Conseil administratif et, avec lui, le Conseil municipal sont conscients de cette nécessité.

La séparation des eaux

La Commune de Lancy a la chance d'être arrosée par plusieurs cours d'eau: l'Aire, la Drize, le Voiret et le Petit-Voiret. Nous avons aussi un tout petit bout du Rhône.

Ces précieux sites naturels doivent absolument être préservés. Première chose à faire: empêcher que des eaux usées puissent se déverser dans leur lit. C'est ainsi qu'à coup de millions, Lancy se dote d'un réseau de canalisations en système séparatif, c'est-à-dire que les eaux claires, sinon pures, sont récoltées et acheminées dans la rivière ou le ruisseau le plus proche. De leur côté, les eaux dites usées, c'est-à-dire les eaux qui ont servi à notre confort, sont assemblées et acheminées à l'usine d'épuration d'Aire. D'énormes installations de pompage sont nécessaires.

Le réseau primaire, c'est-à-dire, si vous voulez, le réseau cantonal des égouts est à la charge de l'Etat. Le réseau appelé secondaire est, lui, à la charge de la Commune qui

reçoit, selon la loi, une subvention du Canton de 25% du coût des travaux.

Il faut noter qu'un effort financier, souvent lourd, est imposé aux propriétaires qui ont l'obligation de raccorder leurs eaux claires à l'égout communal. Les lois fédérales et cantonales sont précises à ce sujet.

La revitalisation des cours d'eau

En région urbaine, les cours d'eau doivent être entretenus, car ils subissent une pression humaine souvent très préjudiciable. Il y a d'abord les gens sans scrupule qui se croient permis de jeter les objets devenus inutiles dans le cours d'eau et le long des berges. Voici pour votre édification, une liste de quelques objets retirés du lit du Voiret le 24 septembre 1990:

- deux barres de fer
- deux palettes
- boîtes de conserve
- trois roues de pousse-pousse
- une roue de vélo
- un avant de vélo
- planches de bois
- un tuyau de drainage
- une serrure
- une sonnette
- des planchettes
- un tonneau de chantier
- un pot en émail
- un vélo

Il y a pourtant des levées régulièrement organisées par la Commune.

Mais, ça n'est pas tout. Il y a ceux qui versent toutes sortes de produits dont ils ne savent que faire. Il y a ceux qui lavent leurs voitures au bord de la route. L'eau savonneuse finit dans le ruisseau le plus proche. Il faut le savoir.

Toujours dans le but de préserver notre environnement, la Commune de Lancy a entrepris d'importants travaux de revitalisation du Voiret. La première étape est maintenant réalisée. Elle a consisté principalement à éclaircir la végétation qui était trop dense. Pour que les berges reverdisent et pour que l'eau du ruisseau soit mieux oxygénée, il fallait que le soleil puisse inonder de ses rayons le lit du ruisseau.

Pour protéger les berges de l'érosion due aux crues subites, des retenues d'eau ont été aménagées. Leur rôle est de briser la force de l'eau et aussi de maintenir constamment l'eau qui est nécessaire pour la vie des plantes herbacées basses et des saules plantés le long des berges.

Prochainement, le Petit-Voiret pourra bénéficier de cette même sollicitude. Diverses améliorations sont également programmées pour le Voiret.

Nous bénéficions de l'appui très dynamique du Service fédéral des eaux et de celui du Service cantonal. Nous souhaitons que nos concitoyens nous aident aussi à conserver le mieux possible nos cours d'eau.

Réhabilitation d'espaces verts

Une réalisation qu'il nous paraît intéressant d'évoquer dans ce chapitre consacré à l'environnement, c'est la métamorphose du square du Bachet-de-Pesay. Lorsqu'il était enfant du Bachet, celui qui écrit ces lignes jouait très souvent avec ses camarades sur la pelouse du square du Bachet. Cette pelouse était plutôt rapée en raison des jeux de ballon. C'était il y a 45 ans

AGENCE IMMOBILIÈRE

ROCH & CIE

GÉRANCE ET ADMINISTRATION DE TOUS BIENS IMMOBILIERS

ACHATS ET VENTES

GÉRANCE DE FORTUNES

3, PLACE DU MOLARD
CH-1211 GENEVE 3
TÉLÉPHONE 022 / 21 70 11
TÉLEX 421 691 ROCH

Alimentation-Café Pierre CHAPPUIS

Fondues - Steaks au fromage
Livraisons à domicile - Ouvert le dimanche

Avenue des Communes-Réunies 94 - 1212 Grand-Lancy - ☎ 794 06 97

genitna

Génie civil - Terrassement - Démolition

22, route du Grand-Lancy 1212 Grand-Lancy Tél. (022) 794 7717



environ. Entre-temps, la pelouse a été transformée en parking. Aujourd'hui, tout en ayant conservé les possibilités de parcage, la Commune a réaménagé le square en le rendant agréable et verdoyant. C'est une politique à suivre ailleurs si possible.

Quelques années avant, le chemin des Pontets avait aussi subi une métamorphose.

Arborisation des voies de communication

Lancy peut s'enorgueillir d'avoir sur son territoire la plus longue avenue du Canton bordée de marronniers. Il s'agit de l'avenue Eugène-Lance. Il y a exactement 83 marronniers.

Autres plantations appréciées, celles des rosiers rouges le long de la piste cyclable de l'avenue du Curé-Baud et au chemin Emile-Paquin, avenue et chemin agrémentés de plantes grimpantes.

Actuellement, des travaux sont en cours au chemin des Pâquerettes au Petit-Lancy. Là aussi, des arbres d'avenue et de la verdure vont remplacer le goudron, tout en assurant une modération du trafic.

Dans les années qui viennent, tout le quartier de l'Épargne sera aménagé.

D'une manière générale et, si vous êtes observateur, vous constaterez que chaque fois que c'est possible, la Commune de Lancy plante des arbres. C'est une volonté exprimée par le Conseil administratif et le Conseil municipal.

Protection des arbres

Les arbres sont des êtres vivants. Ils naissent, vivent plus ou moins de siècles et finissent par mourir. Le service municipal concerné est très attentif à ce problème. Il m'a chargé de vous dire que lui aussi il aime les arbres plus que tout.

ENTRETIEN DE TOITURES RÉVISION ET NETTOYAGE FERBLANTERIE et COUVERTURE

G. STOECKLI

53, Eugène-Lance - 1212 Grand-Lancy - Tél. 794 33 50

Et si, de temps en temps, vous voyez nos jardiniers occupés à les tailler et à les élaguer, c'est que cela est nécessaire pour leur survie et pour que nous les gardions le plus longtemps possible. Ils sont un élément vital pour notre environnement.

Apprécions donc la vigueur des platanes de la berme de l'avenue du Curé-Baud, de ceux du chemin des Bossons ainsi qu'à tous autres endroits. Mais soyons conscients du vieillissement des érables champêtres de l'avenue Louis-Bertrand ou des marronniers de l'avenue du Petit-Lancy. Là, déjà quelques-uns ont été remplacés.

Récupération

Une autre tâche importante par rapport à l'environnement, c'est la récupération. A divers endroits de la Commune se trouvent des bennes permettant à nos concitoyens de collaborer à la récupération du verre, de l'huile et de l'aluminium. Le papier est récolté périodiquement.

La Commune souhaite participer dès que possible à l'opération compostage du Département des travaux publics. Malheureusement, les lieux de récupération deviennent vite des décharges publiques et ressemblent plutôt à des rucloons. Chacun doit donc prendre conscience que ces lieux ne sont pas des débarras et qu'il veuille bien faire l'effort de garder ces lieux propres et en ordre. Nos services municipaux ne peuvent pas le faire systématiquement. Merci de nous aider.

Henry ROSSELET
Conseiller administratif

Audi

VW

PORSCHE

Pour l'entretien
et la réparation de votre voiture,
le spécialiste en
Carrosserie
Peinture
Garnissage
tout sous le même toit.

AMAG

GENÈVE

Route du Pont-Butin
Tél. 022/792 34 11

FOGLIA & FILS

TOUTES PUBLICITÉS PEINTES

11, rue des Maraîchers - 1205 Genève - Tél. 28 57 80

ROBERT DE PAOLI

Mécanique autos toutes marques

Avenue du Petit-Lancy 31
1213 Petit-Lancy ☎ 792 33 13

Rio Bar

C. et W. KAUFMANN

Petite restauration à midi

2-4, chemin de la Caroline
1213 Petit-Lancy ☎ (022) 92 18 98

ACHAT VENTE RÉGIE EXPERTISES IMMEUBLES APPARTEMENTS VILLAS CONSEIL IMMOBILIER

PLACEMENTS GÉRANCE DE FORTUNE PROMOTION IMMOBILIÈRE

AGENCE IMMOBILIÈRE EDOUARD BRUN & CIE

6, rue Sillem C.P. 1211 Genève 6
Téléphone (022) 735 19 60

Roger Bosson + Richard Pillet s.a.

Installations thermiques

2, chemin de l'Épargne
1213 Petit-Lancy 2
Tél. 022 / 793 80 16

Chauffages centraux - Ventilation
Service rapide de réparations
Entretien - Surveillance
Dépannage 24 / 24

COIFFURE **TIF'ANNIE**

34, route du Grand-Lancy
1212 Grand-Lancy

ANNIE SCHWEGER
Tél. 794 64 65

Employeurs, sociétés, artisans, privés:

Tous travaux de secrétariat

Machines «traitement de texte»

J. COUTAZ
56, route du Grand-Lancy

Téléphone 794 08 83

BATRA S.A.

ENTREPRISE DE BÂTIMENTS ET TRAVAUX PUBLICS

47, avenue des Communes-Réunies
Téléphone 794 48 00

1212 Grand-Lancy

La Neuchâteloise Assurances fondée en 1869

AGENT GÉNÉRAL
Georges GIUDICI

10, quai du Seujet
1204 GENÈVE

Pour toutes vos assurances adressez-vous à notre collaborateur:

Humbert PIROTTA
29, chemin des Palettes
1212 GRAND-LANCY
Tél. prof. 732 77 72

Près de vous Près de chez vous

La Neuchâteloise Assurances

Inauguration du nouveau siège de Raymond Weil SA

Quelque 450 invités ont assisté lundi 24 septembre 1990 à l'inauguration du nouveau siège social de la société horlogère Raymond Weil S.A., situé avenue Eugène-Lance au Grand-Lancy.

L'immeuble, habillé de marbre et de verre, occupe une surface de 2300 m² répartis sur six niveaux comprenant les services administratif, technique et de la logistique. Le hall d'entrée est consacré à une horloge lumineuse unique au monde, Temps-Lumière, créée par l'artiste genevois Nicolas SUTER. L'architecture intérieure du bâtiment, raffinée, fonctionnelle et sobre, traduit fidèlement l'image dynamique que la direction de Raymond Weil a su donner à la société.

Dans son allocution, M. Raymond WEIL a évoqué les grandes étapes de la maison qu'il a fondée en 1976 avec son associée, M^{me} Simone Bédât. Si Raymond Weil a connu une expansion rapide, devant en moins de quinze ans un des premiers fabricants suisses avec 600 000 montres vendues l'an dernier dans 70 pays, c'est qu'il a su choisir à l'époque un créneau novateur: celui de la montre de mode d'un design exclusif.

Parlant des événements qui secouent le Golfe et de la situation économique mondiale, M. Raymond WEIL a insisté sur l'effet préventif des mesures limitées de réduction du temps de travail, tout en renouvelant son entière confiance dans un avenir prometteur.



Le peintre et sculpteur genevois Nicolas Suter grave l'un des 24 bas-reliefs de Temps-Lumière, l'horloge lumineuse monumentale créée pour le nouveau siège de la société horlogère Raymond Weil au Grand-Lancy/Genève.

Et de citer, à l'appui de son optimisme, le lancement avec succès de nouveaux modèles créés en or et en acier/or, afin d'acquérir de nouvelles parts de marché par l'élargissement des collections de la société.

Après les vœux formulés par M. André Margot, Président de la Fédération de l'industrie horlogère, ce fut au tour de M. François Sprungli, Maire de Lancy, de souligner le plaisir pour les autorités communales d'avoir sur le territoire lancéen quelques belles entreprises de renommée mondiale telle que RAYMOND WEIL S.A. qui contribue, par son dynamisme et sa créativité, au prestige de la montre suisse sur les marchés internationaux.

DR



Le nouveau siège de la société horlogère Raymond Weil au Grand-Lancy/Genève.

Menuiserie - Agencements

Camille Lorenzini & Fils

1212 Grand-Lancy
☎ 794 15 01 - 794 16 80

PROTECTION ET MATÉRIEL CONTRE L'INCENDIE

Baud & Fils MINIMAX

VENTE / LOCATION / SERVICE APRÈS VENTE

Chemin de la Vendée 24 - 1213 Petit-Lancy - ☎ (022) 792 18 18

Le plus grand choix de ROULETTES - CORNIÈRES - ÉTAGÈRES
DIABLES - ÉCHELLES - CHARIOTS

V. LORENZINI

Rue de la Coulouvrenière 17 - 1204 Genève - Téléphone 29 20 85

LA MAISON SPÉCIALISÉE

UN PROBLÈME DE NETTOYAGE? NON!

Blanchisserie des Ormeaux S.A. Livraison à domicile

6, place des Ormeaux
1213 Petit-Lancy
☎ 792 30 44

Service de teinturerie

nettoyage de cuir, daim, tapis

Restaurant «Le Marignac»

32, avenue Eugène-Lance
1212 Grand-Lancy
Téléphone (022) 794 04 24
Fermeture: samedi midi
dimanche toute la journée

Louis Pella

Boulangerie-Pâtisserie

Louis BUGNO

28, route de Chancy
Petit-Lancy
Tél. 792 24 34
Ouvert le dimanche

BRASSERIE

Le Commerce

A. PERAY, propriétaire

- Tous les jours à midi, 3 plats du jour au choix
- Salle pour banquets
- Ouvert le dimanche

28, route de Chancy
1213 Petit-Lancy Tél. 793 51 31


**Ecole
de conduite
Rolf HALBHEER**

Théorie: sur rendez-vous
Français - Allemand
Anglais

Natel: 077/24 27 61
8, Fief-de-Chapitre
1213 Petit-Lancy

Garage Lancy-Parc

Antonio FIORE

Rue des Bossons Tél. 792 70 33
Petit-Lancy

Service complet
d'entretien et réparations
Ouvert du lundi au vendredi
de 7 h. 30 à 12 h. et de 13 h. à 18 h. 30

ÉBÉNISTERIE - AGENCEMENT

Louis SCHNEEBERGER

Maître ébéniste

Route de Chancy 19 - Tél. 792 82 33

La haute technologie au service de la fraîcheur

Tous les systèmes courants qui permettent de conserver des aliments périssables comportent leur lot d'inconvénients. Le plus important aux yeux de consommateurs, toujours davantage préoccupés par une alimentation saine, est la préservation de précieuses substances nutritionnelles et d'un goût authentique. Végétal a développé un procédé breveté qui protège la teneur en vitamines, en sels minéraux et en fibres des fruits et légumes et évite l'utilisation de tout agent conservateur.

Technologie de pointe

Si le principe mis au point par Végétal est en théorie très simple, sa réalisation exige une technologie qui a dû être créée pour la circonstance.

Le procédé consiste à cuire en sachet sous vide à moins de 100° C les légumes et les fruits parés et lavés, laissés au naturel. Plus la température de cuisson est basse, meilleure est la protection des vitamines et des fibres. Ainsi, des barèmes de cuisson spécialement étudiés et contrôlés par ordinateur permettent de préserver la plénitude des qualités du produit, tout en atteignant une durée de conservation de trois mois entre + 2 et + 6° C.

Ni agents conservateurs, ni additifs

Le procédé de conservation est donc entièrement naturel, sans rayonnement, sans gaz, ni additifs

d'aucune sorte. Cuits dans leur propre jus riche en sels minéraux, les fruits et légumes Végétal n'ont besoin d'aucun apport pour conserver leur saveur. Au contraire, la cuisson en sachet, comme la cuisson en papillote de nos grand-mères, développe leur parfum.

Le produit a été intentionnellement laissé au naturel, permettant à chaque utilisateur d'assaisonner à son goût ces aliments aussi frais que s'ils sortaient du jardin.

Prêts à l'emploi, ces produits seront réchauffés en quelques minutes au moyen de n'importe quelle source courante de cuisson, du micro-ondes au bain-marie en passant par la casserole et le four traditionnel.

Quelle clientèle?

Importés en Suisse par la société Poulets de Bex S.A., les produits Végétal ont tout d'abord séduit les restaurateurs de haut de gamme. Les chefs de cuisine d'établissements réputés bénéficient ainsi toute l'année d'une qualité de fraîcheur inégalée. Le temps gagné lors de la préparation et la cuisson est appréciable pour l'organisation des cuisines.

Si les maîtres-queux helvétiques adoptent de plus en plus les produits conditionnés ainsi, ils ne sont plus les seuls à en profiter. Certaines grandes surfaces et les traiteurs spécialisés proposent également à leur clientèle les emballages Végétal destinés à la

consommation familiale, conditionnés par portions de 400 g.

La gamme Végétal

Les caractéristiques du procédé Végétal sont sans cesse améliorées pour traiter un choix toujours plus large de produits. Le panel des articles disponibles sur le marché est pour l'instant concentré sur les fruits (Fruitable) et les légumes (Végétal). Un beau choix de produits est offert dans cette gamme: blancs de poireaux, céleris branche, légumes ratatouille, endives, côtes de bettes, cœurs de fenouil n'en sont que quelques exemples.

Les prix

Il est évident qu'un produit-service coûte un peu plus cher qu'un aliment frais. Toutefois de nombreux critères optimisent la relation qualité-prix des Végétales. Tout d'abord, il faut, à titre d'exemple, trois kilos de poireaux frais pour obtenir un kilo de ce légume prêt à l'emploi. Il n'y a donc aucune perte de marchandise et l'acheteur ne paie que la quantité entièrement comestible. Le gain de temps et d'énergie offert par des produits déjà cuits doit également entrer dans le calcul du prix du panier de la ménagère. Enfin, la longue conservation permet d'obtenir des légumes frais même lorsqu'ils sont introuvables ou très chers sur le marché.

Je ne travaille
qu'avec des gens
qui ont de
l'expérience



A l'UBS,
le service personnalisé
n'est pas un vain mot.
Dans le monde entier,
les clients de l'UBS
apprécient la note
personnelle apportée
par nos spécialistes des
questions financières:
change, placements,
crédits, etc.

UBS Union de
Banques Suisses

Succursale de Lancy-Onex: Centre commercial Lancy-Onex

Cours d'initiation à l'informatique

Appareils

utilisés: Macintosh

Lieu: C.O. Voirets

Date: les mardis
de 20 h. à 21 h. 30
(salle 255)

Prix: 20.- par séance de 1h.1/2
et par poste utilisé.
(2 pers. peuvent travailler
sur le même poste).

Minimum 5 séances
(avec prolongations possibles).

A payer au premier cours.

Premier

cours: mardi 8 janvier 1991.

Inscriptions:

M. J.-P. Huguenin,
jusqu'au 7 janvier
tél. 794 91 90 (soir).

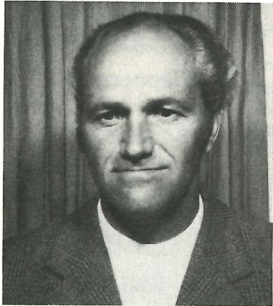


POUR VOS LUNETTES
PRÈS DU GRAND-LANCY
Tél. 42 56 70

4, rue du Lièvre, Acacias
BUS 4-44 - ARRÊT «PONT DES ACACIAS»
à côté du restaurant «Pinocchio»
«GRAND CHOIX DE JUMELLES, LOUPES
BAROMÈTRES, THERMOMÈTRES, etc.

† **Louis CUENNET**

Notre Comité a la tristesse d'annoncer le décès de notre Cher Ami et ancien membre de notre Association, Monsieur Louis CUENNET, enlevé à l'affection des siens à l'âge de 70 ans, le 18 septembre 1990.



Nous garderons de Louis le souvenir ineffaçable de sa générosité, de sa gentillesse, de sa disponibilité envers notre Association en toutes occasions, et ce depuis de très très nombreuses années. Son travail, discrètement accompli, était toujours empreint d'une profonde amitié.

Que son épouse, sa famille, trouvent ici l'expression de notre sincère et vive reconnaissance pour tout ce que Louis a fait pour notre Association et nous leur redisons notre sympathie émue et partageons leur peine.

Au revoir, Louis!

R. GRODWOHL, Président

Le bijou céramique

Après une dure sélection, j'ai eu le privilège de participer au «Concours international de céramique décorée» en 1989 au Musée de Carouge, puis au début 1990, au Musée de Bellerive à Zurich.

Le bijou exposé a certainement attiré l'attention car j'ai été approchée par le Musée allemand de l'industrie et de la porcelaine. Après avoir soumis une série de bijoux, sept de ceux-ci ont été retenus et seront visibles dans le cadre d'une exposition, «Porcelain to Jewelry» du 7 décembre 1990 au 24 février 1991 dans ce même musée à Hohenberg/Eger en Haute-Bavière sur la route de la porcelaine.

D'autres renseignements sont à votre disposition (photos, etc.)

Liliane Stücki
1, Fief-de-Chapitre
1213 Petit-Lancy/Genève
Tél. 792 00 89

Cours de couture

Centre de Marignac, 28, avenue Eugène-Lance, Grand-Lancy.

Mardi après-midi de 14 à 16 h.
Prix: Fr. 8.— la leçon

Renseignements et inscriptions:
Dames de Marignac
Michèle Piza
Tél. (023) 50 43 33 87

**ÉCOLE DE DANSE
JOSIANE BARATELLI**

**DANSE CLASSIQUE
MODERN-JAZZ
STRETCHING - GYM TONIC**

Studio ÉCOLE D'ONEX PARC Entrée «A»
81, av. du Bois-de-la-Chapelle - Onex

Inscriptions et renseignements sur place dès 16 h. 30 ou
par téléphone: 47 96 57 ou 46 46 70
sinon l'après-midi au 793 47 96

INSTALLATIONS SANITAIRES - FERBLANTERIE

MAULINI - PRINI

Route du Grand-Lancy 47 - Téléphone 794 50 75 - Grand-Lancy

Bernard Bodmer

Horticulteur-Fleuriste

PETIT-LANCY - Saint-Georges
☎ 792 17 20
Etablissement horticole ☎ 793 06 18
Livraisons à domicile

Teinturerie DENTAND

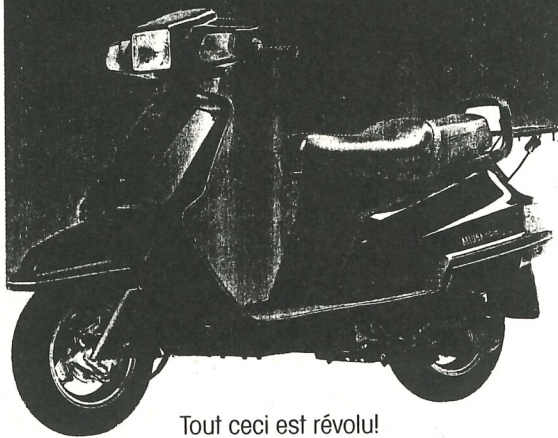
GRAND-LANCY
Téléphone 794 23 26
Rue Versonnex
Téléphone 734 54 11



CONSTRUCTION PERRET SA

Bâtiment - Génie civil
Rue Daniel-Gevril 17 - 1227 Carouge-Genève

Interdiction
de parking, bouchons sur
les routes, en retard au travail?



Tout ceci est révolu!
Avec le Scooter 4-T Beluga XC 125

XC125

Denis Weber

Cycles et Motos

4, place des Ormeaux
1213 Petit-Lancy - Tél. 92 26 37



A Lancy,
route de Chancy 28
l'agence de la Banque hypothécaire
du canton de Genève, votre banque cantonale,
est ouverte également le samedi matin.
Monsieur Daniel Menoud,
chef de notre agence et ses collaborateurs
seront heureux de vous accueillir.



Judo-Aikido: nouveaux locaux



Les autorités municipales et les responsables du Judo-Aikido-Gym Lancy-Palettes inaugurent le nouveau dojo.

Le 3 novembre 1990 a eu lieu l'inauguration des nouveaux locaux du Judo Aikido Gym Lancy Palettes, avec la présence de notre Maire, Monsieur Sprungli, accompagné de ses collaborateurs, ainsi que d'environ 200 personnes (parents, amis et visiteurs). Pour commémorer cet événement, M. Fabien Canu, champion du monde de judo, a bien voulu passer cette journée en notre compagnie. Le matin il dirigea un stage de judo avec la présence d'une quarantaine d'adeptes. Ses conseils furent très appréciés et l'entretien accordé aux judokas furent également très enrichissants.



Dès 14 h. 30, le dojo (la salle de judo) battait son plein, il était difficile pour les retardataires de trouver une place.

A la suite des allocutions des représentants du club (Frédéric Luthi, président du club) et de M. Sprungli (Maire de Lancy), il s'en suivit diverses démonstrations d'arts

martiaux. Nous avons eu le plaisir d'accueillir M. Pascal Krieger et ses élèves du SDK, et M. Bompas et ses élèves du club des Eaux-Vives ainsi que notre nouvel entraîneur d'aikido Marc Gotuet (habitant de Lancy), qui ont tous par leurs démonstrations (Iai = sabre, Jodo = bâton, aikido, Tanjo, jute...) réussi à enthousiasmer nos invités. Quant à M. Fabien Canu, nous avons pu constater qu'il avait un autre atout, celui d'être un formidable comédien. Il a réussi grâce à la collaboration de certain(e)s petit(e)s judokas (Fabien Brice, Céline, Cédric, Nicolas, Rosset et Priscillia), à nous démontrer qu'il pouvait à la fois être sérieux et artiste. Nous pouvons dire que tous ces petits judokas ont réussi d'une manière ou d'une autre à détrôner le champion du monde (- 86 kg).

Suite aux démonstrations, une verrée amicale fut offerte et la soirée s'acheva aux environs de 2 heures du matin. Pour clore cette inauguration, je voudrais remercier pour leur dévouement M^{mes} Chauvy V., Bordessoule M., Pico R., Gayère N., Cacitti M., Pittard S., et MM. Chauvy J., Bordessoule R., Luthi F., Pasquier G., Vincent P., Vuissa C., Veuthey F., tous membres du Comité d'inauguration.

Pour ceux qui désirent des renseignements concernant nos activités (judo, aikido et gym), vous pouvez téléphoner au 427 830 dès 18 heures ou, mieux encore, nous rendre visite. Le club se situe vers l'école du Bachet-de-Pesay au Grand-Lancy.

*Le président
du comité d'inauguration
Marco Cacitti*

PHARMACIE NOYER

A. et M. NOYER, pharmaciens

Chemin des Palettes 3
GRAND-LANCY

Tél. 794 67 22

Livraisons à domicile

HENRY GILLET

Votre dossier d'assurances sous la loupe

8, boulevard Georges-Favon 1204 Genève
Tél. 21 85 95 / 29 01 11 / 792 82 03

JAEGER & BOSSHARD S.A.

RÉCUPÉRATION INDUSTRIELLE

Fers - Fontes - Métaux en gros - Matériels électroniques
Récupération de toutes installations industrielles

Démontage usines

Bureau

et chantier:

Route des Jeunes 32

La Praille - GENÈVE

Tél. 42 34 44/43

Fax 422 944

CISAILLE

de grande capacité pour le traitement par réduction et cisailage des **FERRAILLES DE TOUTES PROVENANCES** à des fins de revalorisation.

VENTE DE CHIFFONS POUR ESSUYAGE

Garage du Grand-Lancy



91, route du Pont-Butin

1212 Grand-Lancy - Tél. (022) 94 34 73

neuf et occasion - crédit - leasing



Premier du canton

De vives félicitations sont adressées à

Olivier HENCHOZ

pour son brillant comportement lors des examens de fin d'apprentissage.

Dans sa branche, il s'est classé premier et a été récompensé comme il se doit lors d'une cérémonie organisée au Centre interprofessionnel des syndicats patronaux.



O. et C. LEONELLI et Fils

Paysagiste - Pépiniériste
Créations de parcs et jardins

66, rte de Base - 1232 Confignon - Tél. 794 80 66

Félix ASTEROTH

Peinture - Papiers peints

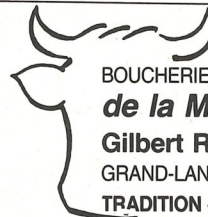
Chemin Sous-Bois 3
1212 Grand-Lancy / GE
Tél. (022) 794 22 03 (12 ou 19 heures)

Entreprise générale du bâtiment Maçonnerie

R. SICILIA & Fils

47, rue des Bossons - 1213 Petit-Lancy-Onex
Téléphone 792 30 45

CHEMINÉES DE SALON - POÊLES
RÉCUPÉRATEURS - TUBAGE



BOUCHERIE-CHARCUTERIE
de la Mairie

Gilbert Reymond

GRAND-LANCY - ☎ 794 25 40
TRADITION - QUALITÉ

GIROD & PITTET

Succ. Girod-Steigmeier, maîtrises fédérales
Installateurs électriciens

Concessionnaires des Services Industriels de Genève et des PTT

2, chemin des Pâquerettes - 1213 Petit-Lancy/Genève - ☎ (022) 792 62 21
Ouvert de 17 h. 30 à 18 h. 30

Brasserie Lancy - Parc

Salle pour banquets - Jeux de quilles

Restauration soignée - Fermé le dimanche

M. et Mme ARASA
1, avenue des Morgines

1213 Petit-Lancy
☎ 792 72 44

Les enfants chantent



Savez-vous que presque toutes les écoles enfantines et primaires de la Ville de Lancy possèdent une chorale? Les enfants se réunissent pour chanter et répètent soit pendant l'horaire scolaire, soit en dehors des heures d'école. Les directeurs de chorales sont des enseignants ou des enseignantes ou alors des maîtres ou maîtresses de musique.

A l'occasion des fêtes du 700^e, toutes ces chorales éprouvent l'envie de se réunir pour chanter tous ensemble et aussi d'offrir deux concerts publics à la population lancéenne.

Elles ont l'intention de chanter dans les quatre langues nationales.

Ce ne sont pas moins de 750 enfants qui se feront une joie de participer à cette manifestation.

Le vendredi 10 mai 1991 tous les participants se réuniront pour chanter ensemble, les uns pour les autres et pour répéter en vue des deux concerts publics.

Le lundi 13 mai et le mardi 14 mai 1991, deux concerts auront lieu à l'aula du Collège de Sausure.

Devant le nombre impressionnant de petits chanteurs, les enfants se diviseront en deux groupes! En effet, comment mettre 750 enfants sur scène?

Danielle Vuilleumier Iseli



JP VALLON

Maîtrise fédérale
Concessionnaire des Services industriels et de l'administration des téléphones

Tous travaux d'installations électriques, téléphones A + B
courant faible: réparations, dépannage, vente

Nouveau! Automatisation de portes et portails
Représentation FAAC - Entretien tous systèmes

Téléfax (022) 792 99 88
22, ch. de la Caroline - C.P. 528 - 1213 Petit-Lancy 1 - Tél. (022) 792 55 55

Portes ouvertes chez Papirec SA
57, route des Jeunes

Extrait du discours de bienvenue de Monsieur A. Balmeli, administrateur délégué.

Monsieur le Maire de la commune de Lancy, Chers Amis clients, Mesdames et Messieurs, Laissez-moi vous dire combien nous sommes touchés que vous soyez venus si nombreux à notre invitation. Merci de l'intérêt que vous portez à notre profession et à notre société.

...Faisons un petit historique de notre entreprise:

Notre société a racheté l'ancienne société Bisetti le 10 octobre 1977. Cette entreprise s'était surtout spécialisée dans le commerce de vieux papier, mais elle avait des difficultés financières. Nous avons donc convenu avec le D^r Heinz Winzenried de reprendre l'affaire afin d'assurer l'approvisionnement des cartonneries de Niedergösgen, Moudon et Deisswil.

Aujourd'hui, notre société fait partie des plus importants récupérateurs en Suisse.

Au cours de l'année 1978, nous avons vendu 7300 tonnes et le chantier de Genève a traité cette année environ 20 000 tonnes de papier.

Notre industrie a subi de grands changements lors de ces dernières années. Dans le passé, nous ramassions le vieux papier seulement lorsque les prix de vente étaient rentables. Quand ces derniers étaient trop bas, le vieux papier prenait le chemin de la décharge ou de l'usine d'incinération. Notons que le coût de l'enlèvement sera toujours inférieur au coût de l'incinération. En effet, la récupération du vieux papier laisse beaucoup de place à l'incinération des déchets non recyclables.

Depuis un certain temps, le vieux papier est devenu un des problèmes de la protection de l'environnement et, de ce fait, le ramassage est effectué régulièrement. Ceci a provoqué une sur-offre sur le marché. En effet, tout le monde connaît les conséquences sur les prix de l'offre excédant la demande.

Le prix de cession aux cartonners et papetiers est conditionné par le prix du marché international. Si nous étions en circuit économique fermé, un prix plus élevé du papier récupéré se traduirait tout simplement par une augmentation du prix du carton et du papier journal. Comme ce circuit fermé n'existe pas, une telle augmentation rendrait impossible l'écoulement partiel des produits finis à l'étranger, surtout que certaines cartonneries suisses exportent plus de la moitié de leur production.

Malgré cette situation, nous n'avons pas perdu notre optimisme face à l'avenir.

Nous sommes conscients que notre industrie doit continuer à investir, non seulement pour améliorer notre qualité de production, car la demande de nos consommateurs est de plus en plus exigeante sur la propreté et la qualité de cette matière première, mais également afin d'offrir un meilleur service à nos divers fournisseurs. Pour ce faire, nous mettons à leur disposition des bennes compactantes, divers boxes grillagés, et tout nouvellement, des boxes en carton pour la séparation du vieux papier dans les bureaux. D'ailleurs à ce sujet, nous allons faire prochainement un essai de plusieurs semaines à l'Université de Genève et nous ne voudrions pas manquer de la remercier de sa collaboration.

Au cours de cette journée, nous sommes très heureux de pouvoir vous présenter nos nouvelles installations, les plus modernes de notre pays.

Le marché du vieux papier n'a plus de frontières et nous sommes prêts pour l'Europe de 1992.

Nous sommes heureux de relever l'esprit de franche collaboration existant entre la commune de Lancy, tous les pouvoirs publics genevois et notre société. Nous profitons de l'occasion pour adresser nos remerciements à Monsieur le Maire de Lancy, en la personne de Monsieur François Sprüngli qui nous fait l'honneur d'être présent aujourd'hui et qui vous adressera tout à l'heure quelques mots dont nous le remercions déjà d'avance.

PATRICK SPORTS

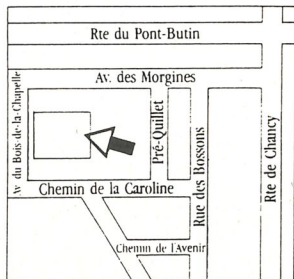
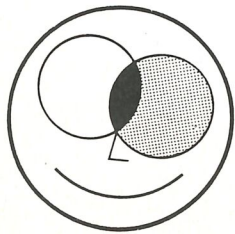
Centre commercial Caroll
Chemin Caroline 18A - 1213 Petit-Lancy

PATRICK SPORTS:
Le choix dans la joie

Vive le ski!!!

**Location • Entretien
Ski Surf - Mono
Chaussures**

Voici comment nous trouver:



PATRICK ET CHRISTIANE HOCHSTRASSER

☎ 792 06 78



Regeservice

Réceptions, buffets, banquets,
réunions de familles, repas de sociétés. Appelez-nous au 794 38 83 / 85

Communications de la Mairie

Extrait du registre des délibérations du Conseil municipal

Dans sa séance du 26 septembre 1990, le Conseil municipal a pris les décisions suivantes:

- ouverture d'un crédit de Fr. 65 000.— pour l'équipement de la ludothèque qui sera aménagée dans l'ancienne école Rapin;
- préavis favorable au plan localisé de quartier N° 28081-543, situé entre la route du Pont-Butin, l'avenue des Morgines, à l'angle de la rue des Bossons pour l'agrandissement de la BPS;
- préavis favorable au plan localisé de quartier N° 28079-313, situé le long de la rampe du Pont-Rouge, parcelle UITA;
- ouverture d'un crédit de Fr. 70 000.— pour la réfection des interphones se trouvant dans le foyer pour personnes âgées, chemin des Palettes 39;
- ouverture d'un crédit de Fr. 115 000.— pour le raccordement des villas du chemin des Pâquerettes N°s 6, 11, 18 et 28 aux collecteurs eaux claires et eaux usées;
- ouverture d'un crédit de Fr. 1 200 000.— pour l'aménagement du parc Louis-Bertrand au Petit-Lancy (2^e étape);
- ouverture d'un crédit de Fr. 100 000.— pour l'acquisition d'une serre en vue de l'entreposage de plantes d'ornement dans le parc Annevelle;
- ouverture d'un crédit de Fr. 100 000.— pour la revitalisation du Voiret (2^e étape) ainsi que pour divers travaux complémentaires sur le Petit-Voiret;
- ouverture d'un crédit de Fr. 1 300 000.— pour l'agrandissement et la rénovation des vestiaires du stade Lancy-Florimont;
- ouverture d'un crédit de Fr. 165 000.— pour le renforcement

de la dalle du local citerne, le changement du brûleur, nouvelle alimentation eau et gaz, réfection de la route d'accès des Maisons de vacances Leysin Les Fleurettes et Les Laurelles;

- ouverture d'un crédit de Fr. 105 000.— pour l'amélioration de la fermeture des casiers, changement système alarme, réparation portail d'entrée, pose barrière, changement vitrages local technique et agrandissement vestiaires gardiens de la piscine de Marignac;
- naturalisation d'un étranger.

Dans sa séance du 31 octobre 1990, le Conseil municipal a pris les décisions suivantes:

- échange m² pour m² et constitutions de servitudes entre parcelle Import-Export Center et parcelle vestiaires Stade Marignac;
- approbation des budgets de fonctionnement et d'investissement, fixation du taux de l'impôt communal, autorisation d'emprunter en 1991;
- ouverture d'un crédit complémentaire de Fr. 205 427,60 pour la transformation de l'Annexe I et la construction d'une gaine technique;
- ouverture d'un crédit complémentaire de Fr. 907 469,05 pour couvrir le dépassement du compte de construction du dépôt de la Voirie, chemin Gérard-Ternier;
- ouverture d'un crédit de Fr. 110 000.— pour l'installation d'un système automatique de traitement de l'eau dans les bassins de natation et pataugeoires de l'école Caroline, école du Bachet, école des Palettes et école En-Sauvy;
- ouverture d'un crédit de Fr. 80 000.— pour le changement des vitrages et la pose de plafonds isolants dans l'école enfantine du Petit-Lancy;
- acquisition de la parcelle 7, chemin de l'Avenir, Fr. 1 200 000.—

Services communaux durant les fêtes

En raison des fêtes de fin d'année,

- la BIBLIOTHÈQUE MUNICIPALE sera fermée du samedi 22 décembre 1990 à 12 heures au mardi 1^{er} janvier 1991 inclusivement. Une permanence sera assurée les jeudi 27 et vendredi 28 décembre 1990 aux heures habituelles
- les bureaux de la MAIRIE seront fermés du samedi 22 décembre 1990 au mardi 1^{er} janvier 1991, inclusivement. Une permanence sera assurée au Secrétariat central les mercredi 26, jeudi 27 et vendredi 28 décembre 1990 de 8 h. 30 à 11 h. 30 et de 14 h. à 16 h. 30.
- les personnes suivantes peuvent être contactées: EN CAS DE DÉCÈS - CIMETIÈRE M. Gabriel LOPONTE, tél. 794 86 30 - ÉTAT CIVIL: M^{me} Elisabeth BOLDRINI, tél. 757 46 93.
- le bureau du SERVICE DE LA POLICE MUNICIPALE sera fermé du samedi 22 décembre 1990 au mardi 1^{er} janvier 1991, inclusivement. Une permanence sera assurée les mercredi 26, jeudi 27 et vendredi 28 décembre 1990 de 8 h.

30 à 11 h. 30 et de 14 h. à 16 h. 30.

- la piscine sera fermée pendant les fêtes de fin d'année, du samedi 22 décembre 1990 au mardi 1^{er} janvier 1991, inclusivement.

LEVÉE DE LA FERRAILLE, DU PAPIER, DES SAPINS DE NOËL ET DES ORDURES MÉNAGÈRES

Les levées de la ferraille et du papier n'auront pas lieu en décembre. Elles reprendront dès janvier.

- FERRAILLE
- PETIT-LANCY: mercredi 9 janvier 1991 - GRAND-LANCY: mercredi 16 janvier 1991.
- PAPIER: lundi 28 janvier 1991.
- SAPINS DE NOËL
- PETIT-LANCY: lundi 7 janvier 1991.
- GRAND-LANCY: jeudi 10 janvier 1991.
- ORDURES MÉNAGÈRES
- GRAND-LANCY: 25 décembre 1990 et 1^{er} janvier 1991, levée supprimée, jours fériés. Elle aura lieu selon l'horaire habituel tous les autres jours.
- PETIT-LANCY: Elle aura lieu selon l'horaire habituel.

Evénements d'Etat civil

NAISSANCES

Bendib Leyla, Borgeaud Damien, Bressoud Julien, Comeche Daniel, Fournier Frédéric, Frei Thierry, Geijo Celestino, Gillioz Florent, Gitano Rachel, Kok Holmer, Künzi Aurélien, Kunzi Christelle, Laifi Sonia, Lang Mikael, Matthes Nicolas, Mermoud Jérémy, Montandon Alexandre, Montandon Raphaëlla, Nobile Serge, Parrot Julien, Penas Rebecca, Pho Kaikent, Pillet David, Pisteur Virginie, Roquette Edmond, Rossel Sébastien, Tyler John, Wyss Xavier.

MARIAGES

28 août 1990

Agassiz, Bernard et Macchetta née Rapin, Floriane Marlyse.

31 août

Atienza Guillen, Cecilio et Valderrama, Ana; Barben, Jean-Christian et Garcia, Estefania Carmen Apolonia; Chuat, Stéphane Alfred et Berna, Corinne Marguerite.

3 septembre

Tarhouni, Mohamed Chokri et Lamouille, Marie-Hélène Danièle.

5 septembre

Weber, Gilles Michel et Di Tondo, Claudia.

7 septembre

Aka, Ety et Mensah, Mary Magdalene; Henzmann, Yvan Pierre et Saraiva, Trindade Maria.

14 septembre

Bossonnet, Patrick Denis et Foglia, Nicole; Boss, Eric Pascal et Blanc, Patricia Pascale; Herreras, Philippe André et Martignoni, Carine.

20 septembre

Hercod, Philippe Alfred et Schurte, Carmen.

21 septembre

Golay, Laurent Jacques et Schweigert, Catherine; Pozzo, Daniel Morange et La Pietra, Stefania Irma Elisabetta.

26 septembre

Cosandey, Daniel et Bertolo, Adriana Vittoria Giuseppina.

28 septembre

Bord, Jean-Marc Laurent et Sanchez, Ana Maria; Garcia, Constantino et Martinez, Ana Isabel; Gilliard, Philippe et Flores Baldarrago, Reyna Ysabel.

3 octobre

Marioni, Davide et Devaud, Nathalie.

5 octobre

Furrer, Marc André et Gilmer, Ann Waite; Kern, Bertrand Alain et Magnin, Brigitte Marie Yolande.

12 octobre

Ferrero, Alain Georges Alexandre et Vacher, Agnès.

19 octobre

Beytrison, Gabriel Paul et Pinton née Graber, Catherine Angèle.

26 octobre

Ramusat, Jean-Michel Jacques et Buffet, Sylvie Michèle Lydie Marcelle.

DÉCÈS

A Lancy:

13 août: Puntel, Eraldo Salvatore; 20 août: Villetton, Antoine Louis Etienne, 25 août: Sandoz, Pierre René; 8 septembre: Boyv née Bernasconi, Odette Ida; 19 septembre: Rosset, Auguste, 20 septembre: Haasis, Bernhard; 29 septembre: Gonzalez née Castro Arrillaga, Maria Sabina; 15 octobre: Rapin, Alexandre Jules Emile.

Cimetière de Lancy

Les personnes ayant des parents inhumés au cimetière de Lancy depuis l'année 1970 ou antérieurement sont informées que le tour de rotation de 20 ans est échu.

Pour le renouvellement ou l'annulation des tombes, prière de s'adresser à la MAIRIE au 41, route du Grand-Lancy, tél. 706 15 11, interne 510.

Sauf avis contraire, les monuments ou ornements des tombes seront enlevés dans un délai d'un mois à dater du 1^{er} janvier 1991.

Bibliothèque municipale de Lancy

L'implantation d'une bibliothèque dans une commune correspond à un besoin, la nôtre existe depuis 22 ans. Des livres récents sont mis à la disposition du public, la bibliothèque est riche de livres, tous les genres s'y côtoient. Les jeunes lecteurs peuvent trouver des livres adaptés à leur âge, beaucoup de documentaires qui répondent à leur soif de savoir et leur donnent une ouverture sur le monde. Une salle de lecture agréable pour consulter des quotidiens, des périodiques ou des encyclopédies. Un service à domicile est prévu pour les personnes âgées ne pouvant pas se déplacer. Le prêt est gratuit, alors venez nous voir, vous serez les bienvenus!

Notre adresse:

70, route du Pont-Butin

Notre téléphone:

792 82 23.

Nos horaires:

Lundi fermé

Jeudi et samedi 10-12 h.

Mardi-mercredi-jeudi-vendredi de 15 à 20 heures.

OMISSION

(chronique de septembre)

13 juin

Girel Claude-Albert et Burkard Danielle Jacqueline.

